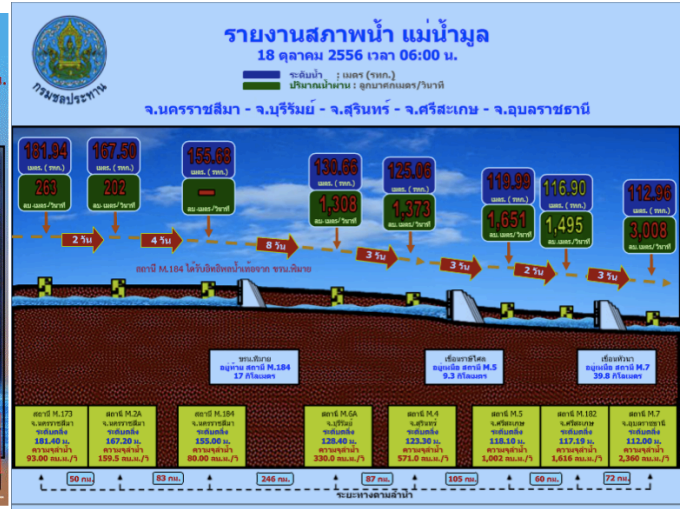
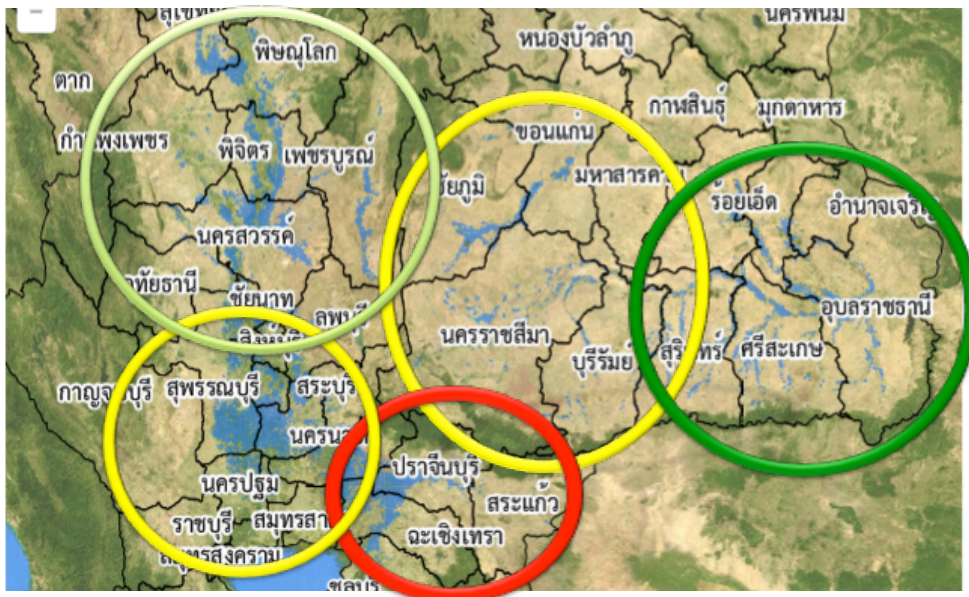


สรุปสถานการณ์น้ำ ประจำวันที่ ๒๑ ตุลาคม ๒๕๕๖ เวลา ๙.๐๐ น.



พื้นที่ประสบอุทกภัย



จากสถานการณ์น้ำล้นตลิ่ง และน้ำท่วมขัง พบว่า

๑. ระดับน้ำเพิ่มขึ้นเล็กน้อยในบางพื้นที่ของ อ.พิมาย จ.นครราชสีมา/ อ.สตึก จ.บุรีรัมย์ / อ.ท่าตูม จ.สุรินทร์/ อ.เมือง อ.พานทอง จ.ชลบุรี
๒. ระดับน้ำยังคงไม่เปลี่ยนแปลง พบระดับน้ำสูง ๗๕ - ๑๒๐ ซม. ใน อ.บางน้ำเปรี้ยว อ.ราชสาส์น อ.บางคล้า อ.พนมสารคาม อ.บ้านโพธิ์ จ.ฉะเชิงเทรา
๓. ระดับน้ำลดลงเล็กน้อย ในพื้นที่ อ.พนสนิมคม จ.ชลบุรี



สรุปการช่วยเหลืออุทกภัย ประจำวันที่ ๒๑ ตุลาคม ๒๕๕๖ เวลา ๙.๐๐ น.

ปัจจุบันยังคงมีสถานการณ์ ๒๒ จังหวัด ๙๑ อำเภอ ๕๘๐ ตำบล ๔,๒๑๗ หมู่บ้าน
๒๓๖,๗๕๗ ครัวเรือน ๗๐๔,๙๕๒ คน คิดเป็น ๑.๐๙ % ของประชากรทั้งประเทศ

อพยพ ๓,๖๑๖ ครัวเรือน ๗,๔๖๖ คน (จ.อุบลฯ/จ.ศรีสะเกษ/จ.สระบุรี)

แยกเป็นจังหวัดตามระดับความรุนแรง ดังนี้

ระดับรุนแรง	ระดับปานกลาง
๑. จ.ปราจีนบุรี ระดับน้ำลดลง	๑. จ.ชลบุรี ระดับน้ำลดลง
๒. จ.ฉะเชิงเทรา ระดับน้ำเพิ่มขึ้น	๒. จ.นครราชสีมา ระดับน้ำเพิ่มขึ้น
	๓. จ.นครนายก ระดับน้ำลดลง
	๔. จ.อุบลราชธานี ระดับน้ำลดลง
	๕. จ.บุรีรัมย์ ระดับน้ำเพิ่มขึ้น
	๖. จ.ขอนแก่น ระดับน้ำเพิ่มปลายน้ำ
	๗. จ.อยุธยา ระดับน้ำลดลง

มีผู้เสียชีวิต ๖๖ ราย (โดนไฟฟ้าช็อต ๒ ราย)
บุคลากรได้รับผลกระทบ ๑,๑๕๑ คน
จนท. ๒๖๓ คน
อสม. ๘๘๘ คน

หน่วยงานและสถานพยาบาลที่ได้รับผลกระทบ ทั้งสิ้น ๑๑๓ แห่ง ดังนี้

	รับผลกระทบ(แห่ง)	ระยยะฟื้นฟู(แห่ง)	เหลือรับผลกระทบ(แห่ง)
โรงพยาบาล	๖	๓	๓
สำนักงานสาธารณสุขอำเภอ	๙	๒	๗
ศูนย์สุขภาพชุมชน	๒	-	๒
โรงพยาบาลส่งเสริมสุขภาพตำบล	๙๖	๑๖	๘๐
รวม	๑๑๓	๒๑	๙๒

ออกหน่วยแพทย์ ๑,๙๗๓ ครั้ง /เยี่ยมบ้านผู้ประสบภัย ๑๖๕,๖๐๗ ราย

ผู้รับบริการ ๑๓๗,๑๙๖ ราย
ให้สุขศึกษา ๑๗๑,๓๕๒ ราย

อันดับกลุ่มอาการ

- น้ำกัดเท้า ๔๑.๗๔%
- ผื่นคัน ๒๒.๐๘%
- ไข้หวัด ๑๒.๙๑%
- ปวดเมื่อย ๘.๙%



ประเมินทางจิต	๑๘,๐๕๙	ราย
เครียดปานกลาง	๑,๑๓๗	ราย
เครียดสูง	๒๖๙	ราย
เสี่ยงต่อการฆ่าตัวตาย	๕	ราย
ซึมเศร้า	๒๑	ราย
ติดตามใกล้ชิด	๑๙	ราย
รักษาด้วยยา	๑๒๔	ราย

แจ้งเสนอแนะเพื่อการพิจารณาสั่งการ

จังหวัดสระบุรี และนครราชสีมา ให้เฝ้าระวังน้ำท่วมฉับพลันจากน้ำป่าไหลหลากจากสีกี้ว
ภายใน ๑-๒ วัน

จังหวัดทางภาคใต้ตอนล่างให้ระวังน้ำท่วมฉับพลัน น้ำป่าไหลหลากและดินโคลนถล่มจาก
ปริมาณฝนตกหนัก



เขต ตรวจ ราชการ	จังหวัด	สถานการณ์น้ำ	การให้ความช่วยเหลือ ประชาชน	ความต้องการ การสนับสนุน จากส่วนกลาง
๔	อ่างทอง (๑๘ กย. ๕๖) แนวโน้ม น้ำยังคงเพิ่มขึ้น จากระดับน้ำท่า ของกลุ่มน้ำหลัก เพิ่มสูงขึ้น ประกอบกับการ ระบายน้ำของ กรมชลประทาน	น้ำท่วม ๔ อำเภอ ๑๐ ตำบล ๘๖๒ ครัวเรือน ๒,๘๐๘ คน บุคลากรได้รับผลกระทบ อสม. ๑๐๕ ราย จนท. ๗ ราย หน่วยบริการได้รับผลกระทบ (รพ.สต. ๔ แห่ง) ๑. รพ.สต.บ้านเลน ระดับน้ำสูง ๗๐ ซม. (เปิดบริการปกติ) ๒. รพ.สต.โผงเผง (เข้าสู่ระยะฟื้นฟู) ๓. รพ.สต.ป่าโมก (เข้าสู่ระยะฟื้นฟู) ๔. รพ.สต.บางปลากด (เข้าสู่ระยะฟื้นฟู)	หน่วยแพทย์เคลื่อนที่ ๑๒๓ ครั้ง ผู้รับบริการ ๔,๔๘๒ ราย ให้สุขศึกษา ๖,๓๕๙ ราย อาการ ไข้หวัด ๒๙๒ ราย ผื่นคัน ๑๙๒ ราย น้ำกัดเท้า ๑,๓๕๐ ราย เวียนศีรษะ ๑๘๐ ราย อ่อนเพลีย ๙๙ ราย ปวดศีรษะ ๑๐๓ ราย ปวดเมื่อย ๒๓๓ ราย เครียด ๒๔ ราย โรคเรื้อรัง ๔๕๕ ราย ประเมินทางจิต ๓๗๖ ราย ซึมเศร้า ๔ ราย ปัญหาสุขภาพจิต ๕๒ ราย	ขอสนับสนุน ไม่มี
๔	นครนายก (วันที่ ๒๐ กย.๕๖) แนวโน้ม เข้าสู่ระยะฟื้นฟู	น้ำท่วม ๔ อำเภอ ๒๐ ตำบล ๑๐,๗๒๑ ครัวเรือน ๔๑,๒๑๕ คน เสียชีวิต ๒ ราย บุคลากรได้รับผลกระทบ อสม. - ราย จนท. ๑๕ ราย	หน่วยแพทย์เคลื่อนที่ ๑๕๐ ครั้ง ผู้รับบริการ ๓๖,๐๔๕ ราย ให้สุขศึกษา ๓๘,๔๒๙ ราย ระบบทางเดินหายใจ ๒,๕๒๓ ราย ระบบทางเดินอาหาร ๘๔๓ ราย ระบบกล้ามเนื้อ/เอ็น ๑,๖๗๒ ราย โรคผิวหนัง ๙,๙๖๙ ราย โรคน้ำกัดเท้า ๒๐,๖๖๖ ราย โรคตาแดง ๔๓ ราย สัตว์มีพิษกัดต่อย ๑๘ ราย แผล ๓ ราย	ขอสนับสนุน ยาชุดน้ำท่วม ๒๐,๐๐๐ ชุด



เขต ตรวจ ราชการ	จังหวัด	สถานการณ์น้ำ	การให้ความช่วยเหลือ ประชาชน	ความต้องการ การสนับสนุน จากส่วนกลาง
	นครนายก (ต่อ)	หน่วยบริการได้รับผลกระทบ (รพ.สต. ๘ แห่ง) <u>อ.เมือง</u> ๑. รพ.สต.ท่าทราย (เข้าสู่ระยะฟื้นฟู) ๒. รพ.สต.เจดีย์ทอง (เข้าสู่ระยะฟื้นฟู) <u>อ.บ้านนา</u> ๓. รพ.สต.บ้านกร่างประตู่วัง (เข้าสู่ระยะฟื้นฟู) ๔. รพ.สต.บ้านทางกระบือ (เข้าสู่ระยะฟื้นฟู) <u>อ.องครักษ์</u> ๕. รพ.สต.บ้านใน (เข้าสู่ระยะฟื้นฟู) ๖. รพ.สต.เตยน้อย (เข้าสู่ระยะฟื้นฟู) ๗. รพ.สต.บ้านคลอง (เข้าสู่ระยะฟื้นฟู) ๘. รพ.สต.บ้านบน (เข้าสู่ระยะฟื้นฟู)	คัดกรองสุขภาพจิต ๒๙๒ ราย เครียดปานกลาง ๓๐ ราย เครียดสูง ๑๐๗ ราย ติดตามพิเศษ ๗ ราย	
๔	พระนครศรีอยุธยา แนวโน้มน้ำ ระดับน้ำเริ่มลดลง (เขื่อนเจ้าพระยา ระบายน้ำ ๑,๓๐๔ ลบ.ม./วินาที)	น้ำท่วม ๑๓ อำเภอ ๑๒๕ ตำบล ๒๘,๗๙๕ ครัวเรือน ๑๐๔,๓๖๘ คน บุคลากรได้รับผลกระทบ อสม. - ราย จนท. ๗๘ ราย หน่วยบริการได้รับผลกระทบ (รพ.สต. ๒๕/สสอ. ๑) ระยะฟื้นฟู รพ.สต. ๑๑ แห่ง <u>อ.บางไทร</u>	หน่วยแพทย์เคลื่อนที่ ๑๕๘ ครั้ง ผู้รับบริการ ๙,๘๘๗ ราย ให้สุขศึกษา ๑๐,๔๕๒ ราย อาการ ไข้หวัด ๔๖๓ ราย ปวดเมื่อย ๑,๐๘๔ ราย น้ำกัดเท้า ๓,๙๖๓ ราย ปวดศีรษะ ๒๒๒ ราย ผื่นคัน ๔๔๔ ราย HT ๑๑๔ ราย อื่นๆ ๒,๒๘๔ ราย เยี่ยมบ้านผู้ประสบภัย ๒๑,๘๖๒	ขอสนับสนุน ไม่มี



เขต ตรวจ ราชการ	จังหวัด	สถานการณ์น้ำ	การให้ความช่วยเหลือ ประชาชน	ความต้องการ การสนับสนุน จากส่วนกลาง
		<p>๑. รพ.สต.บางยี่โถ น้ำท่วมสูง ๕๐ ซม. (เปิดบริการปกติ)</p> <p>๒. รพ.สต.แคออก น้ำท่วมบริเวณโดยรอบ (ย้ายไปที่สภาท่าบลเก่า)</p> <p>๓. รพ.สต.บ้านเกาะ น้ำท่วมสูง ๕๐ ซม. (เปิดบริการปกติ)</p> <p>๔. รพ.สต.ห่อหมก น้ำท่วมสูง ๖๐ ซม. (เปิดบริการปกติ)</p> <p>๕. รพ.สต.กระแซง (เข้าสู่ระยะฟื้นฟู)</p> <p>๖. รพ.สต.แคตก (เข้าสู่ระยะฟื้นฟู)</p> <p>๗. รพ.สต.โพแดง น้ำท่วมชั้นล่าง (เปิดบริการปกติ)</p> <p>๘. รพ.สต.ช่างเหล็ก น้ำท่วมสูง ๒๐ ซม. (เปิดบริการปกติ)</p> <p>อ.บางบาล</p> <p>๙. รพ.สต.น้ำเต้า น้ำท่วมสูง ๑๒๐ ซม. (เปิดบริการปกติ)</p> <p>๑๐.รพ.สต.บางหลวงโคด น้ำท่วมสูง ๑๖๐ ซม. (เปิดบริการปกติ)</p> <p>๑๑. รพ.สต.บ้านคลัง น้ำท่วมสูง ๖๕ ซม. (เปิดบริการปกติ)</p> <p>๑๒. รพ.สต.บางบาล (เข้าสู่ระยะฟื้นฟู)</p>	<p>แจกยาสามัญ ๒๒,๘๗๐ ชุด แจกยาน้ำกัดเท้า - หลอด</p> <p>ประเมินทางจิต ๔,๗๘๒ ราย เครียดปานกลาง ๓๐๘ ราย เครียดสูง ๑๗ ราย ซึมเศร้า ๒ ราย ติดตามพิเศษ ๓ ราย</p>	



เขต ตรวจ ราชการ	จังหวัด	สถานการณ์น้ำ	การให้ความช่วยเหลือ ประชาชน	ความต้องการ การสนับสนุน จากส่วนกลาง
		<p>๑๓. รพ.สต.วัดตะกู น้ำท่วมสูง ๑๖๐ ซม. ไม่มีประปาใช้ ใช้น้ำที่ท่วม (เปิดบริการปกติ)</p> <p>๑๔. รพ.สต.บางหัก (เข้าสู่ระยะฟื้นฟู)</p> <p>๑๕. รพ.สต.บ้านกุ่ม (เข้าสู่ระยะฟื้นฟู)</p> <p>๑๖. รพ.สต.วัดยม น้ำท่วมสูง ๖๐ ซม. (เปิดบริการปกติ)</p> <p>๑๗. รพ.สต.ทางช้าง (เข้าสู่ระยะฟื้นฟู)</p> <p><u>อ.เสนา</u></p> <p>๑๘. รพ.สต.หัวเวียง (เข้าสู่ระยะฟื้นฟู)</p> <p>๑๙. สสอ.เสนา (เข้าสู่ระยะฟื้นฟู)</p> <p><u>อ.เมือง</u></p> <p>๒๐. รพ.สต.คลองตะเคียน (เข้าสู่ระยะฟื้นฟู)</p> <p>๒๑. รพ.สต.สวนพริก (เข้าสู่ระยะฟื้นฟู)</p> <p><u>อ.บางปะอิน</u></p> <p>๒๒. รพ.สต.เกาะเกิด (เข้าสู่ระยะฟื้นฟู)</p> <p>๒๓. รพ.สต.บ้านพลับ น้ำท่วมชั้นล่าง (เปิดบริการปกติ)</p> <p>๒๔. รพ.สต.บ้านแบ่ง๒ น้ำท่วมชั้นล่าง (เปิดบริการปกติ)</p> <p>๒๕. รพ.สต.บ้านโพ น้ำท่วมชั้นล่าง (เปิดบริการปกติ)</p>		



เขต ตรวจ ราชการ	จังหวัด	สถานการณ์น้ำ	การให้ความช่วยเหลือ ประชาชน	ความต้องการ การสนับสนุน จากส่วนกลาง
๖	ฉะเชิงเทรา	น้ำท่วม ๘ อำเภอ ๕๒ ตำบล ๑๓,๘๓๙ ครัวเรือน ๑๕,๕๙๑ คน (ได้แก่ อำเภอราชสาส์น บางน้ำเปรี้ยว บางคล้า บ้านโพธิ์ คลองเขื่อน บางปะกง และเมือง) ผู้เสียชีวิต ๗ ราย สาเหตุ จากจมน้ำ บุคลากรได้รับผลกระทบ อสม. - ราย จนท. - ราย หน่วยบริการได้รับผลกระทบ รพ.สต. ๒ แห่ง ๑. รพ.สต.แหลมประดิษฐ์ น้ำท่วมสูง ๘๐ ซม. (เปิดให้บริการ) ๒. รพ.สต.คลองขุด (เปิดให้บริการบางส่วน) รพ.สนาม เปิด รพ.สนาม ๑ แห่ง ที่เทศบาลตำบลบางคล้า โดยทีม รพ.บางคล้า จาก ทางเข้า รพ.บางคล้า มีน้ำท่วมสูง	หน่วยแพทย์เคลื่อนที่ ๒๒ ครั้ง ผู้รับบริการ ๕,๙๒๖ ราย ให้สุขศึกษา ๕,๙๒๖ ราย อาการ ไข้หวัด ๑๕๕ ราย น้ำกัดเท้า ๘๔๙ ราย ปวดกล้ามเนื้อ ๑๓๒ ราย ผื่นคัน ๑๖๔ ราย ถ่ายท้อง ๒ ราย ตาแดง ๖ ราย ประเมินทางจิต ๑๙๘ ราย ติดตามดูแล ๔ ราย เครียดสูง ๕ ราย	ขอสนับสนุน ไม่มี ได้รับการสนับสนุน รถยกสูง ๓ คัน ๑. รพ.กระทู้มแบน ๑ คัน ๒. แม่ฮ่องสอน ๒ คัน รถทหาร ๑. ค่ายทหารราบที่ ๑๑ ๑ คัน refer รพ.พุทธโสธร รับ refer จากปราจีน ๙ ราย



เขต ตรวจ ราชการ	จังหวัด	สถานการณ์น้ำ	การให้ความช่วยเหลือ ประชาชน	ความต้องการ การสนับสนุน จากส่วนกลาง
๖	ชลบุรี อ.ศรีราชา ชุมชนแหลมฉบัง เกิดปัญหาดินสไลด์ ระยะทาง ๕๐๐ เมตรที่บ้านเรือน ไม่มี รายงาน บาดเจ็บ/เสียชีวิต <u>แนวโน้มน้ำ</u> ฝักระวังทุกพื้นที่ใน อำเภอพานทอง เนื่องจากรองรับน้ำ จากพนัสนิคม *** พื้นที่ อ.พานทอง มีแนวโน้มน้ำระดับน้ำ ยังสูงขึ้นเรื่อย	พื้นที่ ๓ อำเภอ ๒๔ ตำบล ๑๐,๒๕๒ ครัวเรือน เสียชีวิต ๓ ราย สาเหตุจากถูกไฟฟ้าช็อต หน่วยบริการได้รับผลกระทบ (รพ.สต. ๖/สสอ. ๒/ รพ. ๑) ๑. รพ.สต.ทุ่งขวาง น้ำท่วมสูง ๕๐ ซม. (ย้ายไปที่ อบต ทุ่งขวาง) ๒. รพ.สต.บ้านเข็ด น้ำท่วมสูง ๑๐๐ ซม. (ย้ายไปที่ อบต บ้านเข็ด) ๓. รพ.สต.บ้านประดู่ น้ำท่วมบ้านพัก ๒๐ ซม. (เปิดบริการปกติ) ๔. รพ.สต.โคกเพลาะ น้ำท่วมสูง ๓๐ ซม. (ย้ายไปวัดเนินตามาก) ๕. รพ.สต.โคกขี้หนอน น้ำท่วมบ้านพัก ๑๐ ซม. (เปิดบริการปกติ) ๖. รพ.สต.บ้านเก่า น้ำท่วม ๒๐ ซม. (เปิดบริการปกติ) ๗. สสอ.พนัสนิคม น้ำท่วมบ้านพัก ๑๐ ซม. (เปิดบริการปกติ) ๘. สสอ.พานทอง น้ำท่วม ๓๐ ซม. ยังไม่เข้าอาคาร (เปิดบริการปกติ) ๙. รพ.พานทอง น้ำท่วมหน้า รพ. ๔๐ ซม. (เปิดบริการปกติ)	หน่วยแพทย์เคลื่อนที่ ๒๒๕ ครั้ง ผู้รับบริการ ๖,๐๑๕ ราย ให้สุศึกษา ๘,๔๐๘ ราย อาการ ไข้หวัด ๗๙ ราย น้ำกัดเท้า ๔๖๘ ราย ผื่นคัน ๑๒๘ ราย ปวดเมื่อย ๑๑ ราย อุจจาระร่วง ๒ ราย การเยี่ยมบ้านผู้ประสบภัย -ราย ประเมินทางจิต ๖๕๐ ราย เครียดสูง ๕ ราย	ความต้องการ สนับสนุน _ ยาน้ำกัดเท้า ๕,๐๐๐ ชุด _ ยาทาแก้คัน ๕,๐๐๐ ชุด _ เมกาคีลีนพลัส ๕,๐๐๐ ชุด



เขต ตรวจ ราชการ	จังหวัด	สถานการณ์น้ำ	การให้ความช่วยเหลือ ประชาชน	ความต้องการ การสนับสนุน จากส่วนกลาง
๖	ปราจีนบุรี (๑๙ กย. ๕๖) ปัจจุบันยังคงมีน้ำ ท่วมขังในพื้นที่ 4 อำเภอ ได้แก่ อำเภอกบินทร์บุรี ศรีมหาโพธิ ศรีมโหสถ ประจันตคาม แนวโน้ม ระดับน้ำเพิ่มขึ้น และจากมวลน้ำ จังหวัดสระแก้ว ร่วมกับปริมาณฝน	น้ำท่วม ๗ อำเภอ ๖๔ ตำบล ๔๓,๑๘๘ ครัวเรือน บุคลากรได้รับผลกระทบ อสม. - ราย จนท. ๔๘ ราย เสียชีวิต ๑๖ ราย หน่วยบริการได้รับผลกระทบ (รพ ๑/สสอ ๓/รพ.สต ๑๕) เข้าสู่ระยะฟื้นฟู ๑๑ แห่ง รพ.สต. ๙ / สสอ. ๒ แห่ง ย้ายที่ทำการ ๒ แห่ง ๑. รพ.ประจันตคาม น้ำท่วมรอบอาคาร ๒๐ ซม. (เปิดให้บริการได้) อ.กบินทร์บุรี ๒. สสอ.กบินทร์บุรี (เข้าสู่ระยะฟื้นฟู) ๓. รพ.สต.หาดนางแก้ว น้ำท่วมชั้นล่าง ๒๐ ซม. (เปิดบริการปกติ) ๔. รพ.สต.ย่านรี (เข้าสู่ระยะฟื้นฟู) ๕. รพ.สต.เกาะแดง น้ำท่วมชั้นล่าง ๗๐ ซม. (ย้ายไปที่ป้ายหยุดรถไฟ ชั่วคราว) อ.ศรีมหาโพธิ ๖. รพ.สต.ท่าตุม น้ำท่วมสูง ๘๐ ซม. (ย้ายไปที่ วัดท่าตุม)	หน่วยแพทย์เคลื่อนที่ ๒๔๖ ครั้ง ผู้รับบริการ ๑๐,๔๑๑ ราย ให้สุขศึกษา ๒,๘๘๘ ราย อาการ ระบบทางเดินหายใจ ๑,๗๗๔ ระบบทางเดินอาหาร ๖๕๙ ราย ท้องเสีย ๓๓ ราย น้ำกัดเท้า ๒,๑๙๒ ราย ปวดเมื่อย ๑,๓๖๕ ราย ปวดศีรษะ ๑,๐๖๒ ราย แผล ๒๑๑ ราย ผื่นคัน ๘๕๘ ราย ตาแดง ๓๐ ราย อื่นๆ ๒,๒๐๔ ราย ประเมินทางจิต ๓,๑๐๗ ราย เครียดสูง ๓ ราย เครียดมาก ๘๙ ราย เครียดปานกลาง ๔๒๗ ราย ซึมเศร้า ๓ ราย เยี่ยมบ้าน ๙,๗๘๕ หลัง	ขอสนับสนุน เรือ ๓ ลำ ทีมMERT ๒ ทีม



เขต ตรวจ ราชการ	จังหวัด	สถานการณ์น้ำ	การให้ความช่วยเหลือ ประชาชน	ความต้องการ การสนับสนุน จากส่วนกลาง
		<p>๗. รพ.สต.สัมพันธ์ น้ำท่วมในอาคาร ๕ ชม. (เปิดให้บริการได้)</p> <p>๘. สสอ.ศรีมหาโพธิ (เข้าสู่ระยะฟื้นฟู)</p> <p>อ.เมือง</p> <p>๙. รพ.สต.บางเดชะ น้ำท่วมในอาคาร ๑๕ ชม. (เปิดให้บริการได้)</p> <p>๑๐. รพ.สต. ท่างาม น้ำท่วมสูง ๑๐ ชม. (เปิดให้บริการได้)</p> <p>๑๑. รพ.สต.รอบเมือง น้ำท่วมสูง ๓๐ ชม. (เปิดให้บริการได้)</p> <p>๑๒.รพ.สต.บางบริบูรณ์ น้ำท่วมในอาคาร ๖๐ ชม. (เปิดบริการชั้นสอง)</p> <p>อ.ประจันตคาม</p> <p>๑๓. สสอ.ประจันตคาม น้ำท่วมบริเวณอาคาร ๒๐ ชม. (เปิดให้บริการได้)</p> <p>๑๔. รพ.สต.บ้านหอย น้ำท่วมในอาคาร ๑๐ ชม. (ย้ายไปที่สูงห่าง รพ.สต. ๕๐๐ เมตร)</p> <p>๑๕. รพ.สต.เกาะแดง (เข้าสู่ระยะฟื้นฟู)</p> <p>อ.ศรีมหาโพธิ</p> <p>๑๖. รพ.สต.คูลำพัน น้ำท่วมบริเวณอาคาร ๑ ม. (เปิดให้บริการชั้นสอง)</p> <p>อ.บ้านสร้าง</p> <p>๑๗. รพ.สต.บางพลวง</p>		



เขต ตรวจ ราชการ	จังหวัด	สถานการณ์น้ำ	การให้ความช่วยเหลือ ประชาชน	ความต้องการ การสนับสนุน จากส่วนกลาง
		น้ำท่วมบริเวณอาคาร ๖๐ ซม. (เปิดให้บริการชั้นสองได้) ๑๘. รพ.สต.กระทู้มแฝ้ว น้ำท่วมบริเวณอาคาร ๕ ซม. (เปิดให้บริการได้) ๑๙. รพ.สต.บางกระเจา น้ำท่วมบริเวณอาคาร ๑๕ ซม. (เปิดให้บริการได้)		
๗	ขอนแก่น	น้ำท่วม ๗ อำเภอ บุคลากรได้รับผลกระทบ อสม. - ราย จนท. ๖ ราย เสียชีวิต ๓ ราย หน่วยบริการได้รับผลกระทบ (รพ.สต. ๑) ๑. รพ.สต.โนนพะยอม น้ำท่วมชั้นล่าง ๖๐ ซม. (ปิดบริการ)	หน่วยแพทย์เคลื่อนที่ ๒๔ ครั้ง ผู้รับบริการ ๕,๓๐๓ ราย ให้สุขศึกษา ๔,๗๔๗ ราย อาการ น้ำกัดเท้า ๗๑ ราย ไข้หวัด ๘๓ ราย ทางเดินหายใจอักเสบ ๒๗ ราย ตาอักเสบ ๒๐ ราย ผื่นคัน ๕๔ ราย ปวดศีรษะ ๑๒ ราย HT ๑ ราย (refer รพ.ชนบท) เยี่ยมบ้านผู้ประสบภัย - ราย เยี่ยมบ้าน - ราย ให้สุขศึกษา - ราย ประเมินทางจิต ๑๓๗ ราย	



เขต ตรวจ ราชการ	จังหวัด	สถานการณ์น้ำ	การให้ความช่วยเหลือ ประชาชน	ความต้องการ การสนับสนุน จากส่วนกลาง
๙	บุรีรัมย์ สาเหตุ น้ำป่าไหลหลาก น้ำกัดเซาะตลิ่งและ ดินไหลทับ บ้านเรือนราษฎร ปัจจุบันยังคงมี น้ำท่วมขัง 3 อำเภอ (กระสัง พลับพลาชัย นางรอง) ระดับน้ำลดลง	พื้นที่ อำเภอโนนดินแดง บ้านเรือนเสียหายทั้งสิ้น ๑ หลัง หน่วยบริการได้รับผลกระทบ ไม่มี	หน่วยแพทย์เคลื่อนที่ ๑๓๐ ครั้ง ผู้รับบริการ ๖,๓๔๙ ราย ให้สุขศึกษา ๘,๑๔๐ ราย อาการ ไข้หวัด ๓๗๔ ราย อุจจาระร่วง ๒๙ ราย น้ำกัดเท้า ๑,๓๗๖ ราย ปวดศีรษะ ๑๗๗ ราย กล้ามเนื้อ ๓๖๘ ราย ตาแดง ๑๓ ราย HT ๑๕ ราย DM ๑๙ ราย เยี่ยมบ้านผู้ประสพภัย - ราย ประเมินทางจิต ๗๘๖ ราย เครียดสูง ๑ ราย	ขอสนับสนุน ไม่มี
๙	นครราชสีมา	พื้นที่ ๔ อำเภอ หน่วยบริการได้รับผลกระทบ ไม่มี	หน่วยแพทย์เคลื่อนที่ - ครั้ง ผู้รับบริการ - ราย ให้สุขศึกษา - ราย เยี่ยมบ้านผู้ประสพภัย - ราย ประเมินทางจิต - ราย	ขอสนับสนุน ไม่มี