

แบบฟอร์มที่ ๓

รายงานผลการจัดทำลักษณะสำคัญขององค์กร
กรมสนับสนุนบริการสุขภาพ กระทรวงสาธารณสุข

ลักษณะสำคัญขององค์กร

ลักษณะสำคัญขององค์กร ประกอบด้วยส่วนสำคัญ ๒ ส่วน คือ

ส่วนที่ ๑ ลักษณะองค์กร

ส่วนที่ ๒ ความท้าทายต่อองค์กร

ส่วนที่ ๑ ลักษณะองค์กร

ก. ลักษณะพื้นฐานของส่วนราชการ

(๑) พันธกิจหรือหน้าที่ตามกฎหมายของส่วนราชการคืออะไรบ้าง (#)

หน้าที่ตามกฎหมาย

กฎกระทรวงแบ่งส่วนราชการกรมสนับสนุนบริการสุขภาพ กระทรวงสาธารณสุข พ.ศ. ๒๕๕๒ ภายใต้อำนาจของพระราชบัญญัติสุขภาพแห่งชาติ พ.ศ. ๒๕๕๒ กำหนดให้กรมสนับสนุนบริการสุขภาพ กระทรวงสาธารณสุข มีภารกิจเกี่ยวกับการสนับสนุนหน่วยบริการสุขภาพทุกระดับ ให้มีประสิทธิภาพในการดูแลสุขภาพของประชาชน โดยส่งเสริม และสนับสนุนระบบคุ้มครองประชาชนด้านบริการสุขภาพ ส่งเสริมและพัฒนามาตรฐานสถานประกอบการเพื่อสุขภาพ รวมทั้งการพัฒนาการมีส่วนร่วมของประชาชน และองค์กรภาคเอกชนเพื่อการบริการสุขภาพ อันจะทำให้ประชาชนมีสุขภาพที่ดี สามารถพิทักษ์สิทธิและเข้าถึงบริการสุขภาพที่มีคุณภาพได้มาตรฐาน โดยมีอำนาจหน้าที่ดังต่อไปนี้

- ๑) ดำเนินการตามกฎหมายว่าด้วยการประกอบโรคศิลปะ กฎหมายว่าด้วยสถานพยาบาลและกฎหมายอื่นที่เกี่ยวข้อง
- ๒) พัฒนาระบบและกลไก เพื่อให้มีการดำเนินการบังคับใช้กฎหมายที่อยู่ในความรับผิดชอบให้เกิดผลสำเร็จแก่ราชการและประชาชน
- ๓) ส่งเสริม พัฒนา และสนับสนุนการดำเนินการสุขศึกษา และระบบสุขภาพของประชาชน
- ๔) ดำเนินการเกี่ยวกับงานด้านความช่วยเหลือ ความร่วมมือ และการประสานงานกับหน่วยงานหรือองค์กรต่าง ๆ ทั้งในประเทศและต่างประเทศ
- ๕) ศึกษา วิเคราะห์ วิจัย พัฒนาและถ่ายทอดองค์ความรู้และเทคโนโลยีด้านระบบบริการสุขภาพแก่องค์กรภาครัฐ ภาคเอกชน และองค์กรปกครองส่วนท้องถิ่น
- ๖) ส่งเสริม สนับสนุนและพัฒนามาตรฐานด้านอาคารสถานที่และสถาปัตยกรรมด้านสาธารณสุข
- ๗) ส่งเสริม สนับสนุนและพัฒนามาตรฐานครุภัณฑ์ทางการแพทย์และสาธารณสุข
- ๘) ส่งเสริมและพัฒนามาตรฐานสถานประกอบการเพื่อสุขภาพ

- ๙) ปฏิบัติการอื่นใดตามที่กฎหมายกำหนดให้เป็นอำนาจหน้าที่ของกรม หรือตามที่รัฐมนตรีหรือคณะรัฐมนตรีมอบหมาย

พันธกิจตามยุทธศาสตร์

แผนยุทธศาสตร์กรมสนับสนุนบริการสุขภาพ พ.ศ. ๒๕๕๓ กรมสนับสนุนบริการสุขภาพ มีพันธกิจที่ต้องดำเนินการเพื่อให้วิสัยทัศน์บรรลุผลสัมฤทธิ์ ได้แก่

- ๑) ส่งเสริม ควบคุม กำกับ สถานพยาบาลภาคเอกชน และผู้ประกอบการโรคศิลปะ ตามกฎหมายว่าด้วยการประกอบโรคศิลปะ กฎหมายว่าด้วยสถานพยาบาลและดำเนินงานตามกฎหมายอื่นที่เกี่ยวข้อง
- ๒) ส่งเสริม สนับสนุน การพัฒนาระบบบริการสุขภาพ เพื่อให้สถานบริการสุขภาพมีคุณภาพมาตรฐาน
- ๓) ส่งเสริม สนับสนุน พัฒนา อาสาสมัครสาธารณสุข และระบบงานสาธารณสุขมูลฐาน เพื่อนำไปสู่การมีสุขภาพดีของประชาชน
- ๔) ส่งเสริม สนับสนุน การดำเนินงานสุขศึกษาในระบบบริการสุขภาพ และพัฒนารูปแบบเพื่อการปรับเปลี่ยนพฤติกรรมสุขภาพของประชาชน
- ๕) ส่งเสริม สนับสนุน พัฒนา และกำกับ ดูแลธุรกิจบริการสุขภาพให้เป็นไปตามมาตรฐาน
- ๖) ศึกษา วิเคราะห์ วิจัย พัฒนา และถ่ายทอดองค์ความรู้และเทคโนโลยีด้านระบบบริการสุขภาพทั้งในระดับสถานบริการและระดับชุมชน แก่องค์กรภาครัฐ ภาคเอกชน และองค์กรปกครองส่วนท้องถิ่น

- มีแนวทางและวิธีการอย่างไรในการให้บริการแก่ผู้รับบริการ (#)

ในปีงบประมาณ พ.ศ. ๒๕๕๔ กรมสนับสนุนบริการสุขภาพ ได้มีการทบทวนบริการ / สินค้าที่ให้และปรับ จากบริการ / สินค้าเดิมในปีงบประมาณ พ.ศ. ๒๕๕๓ ดังรายละเอียดปรากฏในตารางที่ ๓

ตารางที่ ๓ ตารางแสดงแนวทางและวิธีการอย่างไรในการให้บริการแก่ผู้รับบริการ

หน้าที่ตาม กฎหมาย	พันธกิจ	บริการ / สินค้าที่ ให้	ผู้รับบริการ	วิธีการส่งมอบ สินค้า / บริการ	กระบวนการสร้าง คุณค่า	หน่วยงานเจ้าของ กระบวนการ
ข้อ ๑) ดำเนินการตาม กฎหมายว่าด้วย การประกอบโรค ศิลปะ กฎหมาย ว่าด้วย สถานพยาบาล และกฎหมายอื่น ที่เกี่ยวข้อง	๑) ส่งเสริม ควบคุม กำกับ สถานพยาบาล ภาคเอกชน และผู้ ประกอบโรค ศิลปะตาม กฎหมายว่าด้วย สถานพยาบาล และดำเนินงาน ตามกฎหมายอื่นที่ เกี่ยวข้อง	๑. มาตรฐาน สถานพยาบาล เอกชน ๒. มาตรฐาน การประกอบโรค ศิลปะ	๑. ผู้ขออนุญาต ประกอบกิจการ/ ดำเนินการ สถานพยาบาล ๒. ผู้ขอขึ้นทะเบียน เป็นผู้ประกอบโรค ศิลปะ - ผู้ประกอบโรค ศิลปะ (จำนวน ๑๑ สาขา/ ศาสตร์) ประกอบด้วย ๑. สาขาการแพทย์ แผนไทย มี ๔ ประเภท คือ - เวชกรรมไทย - เภสัชกรรมไทย - การผดุงครรภ์ไทย - การนวดไทย ๒. สาขาการแพทย์ แผนไทยประยุกต์ ๓. สาขารังสีเทคนิค ๔. สาขาจิตวิทยา คลินิก ๕. สาขาการแก้ไข ความผิดปกติของ การสื่อความหมาย ๖. สาขาเทคโนโลยี หัวใจและทรวงอก ๗. สาขากิจกรรม บำบัด	๑. รับบริการที่ สำนักสถาน พยาบาล และ การประกอบโรค ศิลปะ ๒. รับบริการที่ ส่วนสำนักงาน สาธารณสุข จังหวัด ๓. จัดส่งทาง ไปรษณีย์	กระบวนการ ส่งเสริม สนับสนุน กำกับ รับรองมาตรฐาน ด้านระบบ บริการสุขภาพ	สำนัก สถานพยาบาลและ การประกอบโรค ศิลปะ

ตารางที่ ๓ ตารางแสดงแนวทางและวิธีการอย่างไรในการให้บริการแก่ผู้รับบริการ (ต่อ)

หน้าที่ตาม กฎหมาย	พันธกิจ	บริการ / สินค้าที่ ให้	ผู้รับบริการ	วิธีการส่งมอบ สินค้า / บริการ	กระบวนการสร้าง คุณค่า	หน่วยงานเจ้าของ กระบวนการ
			๘. สาขากาย อุปกรณ์ศาสตร์ ๙. สาขาการแพทย์ แผนจีน ๑๐. สาขา ทัศนมาตรศาสตร์ ๑๑. สาขาโคโร แพคติก			
ข้อ ๖) ส่งเสริม สนับสนุนและ พัฒนามาตรฐาน อาคารสถานที่ และ สถาปัตยกรรม ด้านสาธารณสุข	๒) ส่งเสริม สนับสนุน การ พัฒนาระบบ บริการสุขภาพ เพื่อให้สถาน บริการสุขภาพมี คุณภาพมาตรฐาน	๓. มาตรฐาน ด้านอาคาร สถานที่และ สถาปัตยกรรม ด้านสาธารณสุข	๑) หน่วยงานของรัฐ สังกัดกระทรวง สาธารณสุข (รพศ., รพท., รพช.) ๒) สถาน พยาบาลภาคเอกชน (รพ.เอกชน, คลินิก)	รับบริการที่ ๑. หน่วยงาน ของรัฐสังกัด กระทรวง สาธารณสุข (รพศ., รพท., รพช.) ๒. สถาน พยาบาล ภาคเอกชน (รพ.เอกชน, คลินิก)		กองแบบแผน
ข้อ ๗) ส่งเสริม สนับสนุน และ พัฒนามาตรฐาน ครุภัณฑ์ทาง การแพทย์และ สาธารณสุข	๒) ส่งเสริม สนับสนุน การ พัฒนาระบบ บริการสุขภาพ เพื่อให้สถาน บริการสุขภาพมี คุณภาพมาตรฐาน	๔. มาตรฐาน วิศวกรรม การแพทย์	- หน่วยงานของรัฐ สังกัดกระทรวง สาธารณสุข (รพศ., รพท., รพช.)	รับบริการที่ ๑. หน่วยงาน ของรัฐสังกัด กระทรวง สาธารณสุข (รพศ., รพท., รพช.)		กองวิศวกรรม การแพทย์
ข้อ ๘) ส่งเสริม และพัฒนา มาตรฐานสถาน ประกอบการ เพื่อสุขภาพ	๕) ส่งเสริม สนับสนุน พัฒนา และกำกับดูแล ธุรกิจบริการ สุขภาพให้เป็นไป ตามมาตรฐาน	๕. มาตรฐาน สถาน ประกอบการ เพื่อสุขภาพ	- สถานประกอบการ เพื่อสุขภาพ	รับบริการที่ สถาน ประกอบการ เพื่อสุขภาพ		สำนักงานส่งเสริม ธุรกิจบริการสุขภาพ

ตารางที่ ๓ ตารางแสดงแนวทางและวิธีการอย่างไรในการให้บริการแก่ผู้รับบริการ (ต่อ)

หน้าที่ตาม กฎหมาย	พันธกิจ	บริการ / สินค้าที่ ให้	ผู้รับบริการ	วิธีการส่งมอบ สินค้า / บริการ	กระบวนการสร้าง คุณค่า	หน่วยงานเจ้าของ กระบวนการ
ข้อ ๓) ส่งเสริม พัฒนา และ สนับสนุนการ ดำเนินงานสุข ศึกษา และ ระบบสุขภาพ ของประชาชน	๔) ส่งเสริม สนับสนุน การ ดำเนินงานสุขศึกษา ในระบบบริการ สุขภาพ และพัฒนา รูปแบบเพื่อการ ปรับเปลี่ยน พฤติกรรมสุขภาพ ของประชาชน	๖. มาตรฐาน สุขศึกษา	- หน่วยงานของรัฐ สังกัดกระทรวง สาธารณสุข (รพศ., รพท., รพช.)			
ข้อ ๑) ดำเนินการ ตามกฎหมาย ว่าด้วยการ ประกอบโรค ศิลปะ กฎหมายว่า ด้วยสถาน พยาบาลและ กฎหมายอื่นที่ เกี่ยวข้อง	๑) ส่งเสริม ควบคุม กำกับ สถาน พยาบาล ภาคเอกชน และผู้ ประกอบโรค ศิลปะตาม กฎหมายว่าด้วย สถานพยาบาล และดำเนินงาน ตามกฎหมายอื่นที่ เกี่ยวข้อง	องค์ความรู้ และ นวัตกรรมด้าน ระบบบริการ สุขภาพ และ ระบบสุขภาพ ภาคประชาชน	๑) สถานพยาบาล ภาคเอกชน (รพ. เอกชน, คลินิก)	๑. แจกจ่าย เอกสาร/คู่มือ ๒. หนังสือ ราชการ/ โทรศัพท์/ โทรสาร/Website	กระบวนการ ผลิต พัฒนา ถ่ายทอดองค์ ความรู้ เทคโนโลยี และ นวัตกรรมด้าน ระบบบริการ สุขภาพ และ ระบบสุขภาพ ภาคประชาชน	สำนักสถานพยาบาล และการประกอบโรค ศิลปะ
ข้อ ๖) ส่งเสริม สนับสนุนและ พัฒนา มาตรฐาน อาคารสถานที่ และ สถาปัตยกรรม ด้าน สาธารณสุข	๒) ส่งเสริม สนับสนุน การ พัฒนาระบบ บริการสุขภาพ เพื่อให้สถาน บริการสุขภาพมี คุณภาพมาตรฐาน	องค์ความรู้ และ นวัตกรรมด้าน ระบบบริการ สุขภาพ และ ระบบสุขภาพ ภาคประชาชน	๑) หน่วยงานของรัฐ สังกัดกระทรวง สาธารณสุข (รพศ., รพท., รพช.) ๒) สถานพยาบาล ภาคเอกชน (รพ. เอกชน, คลินิก)	๑. แจกจ่าย เอกสาร/คู่มือ ๒. หนังสือ ราชการ/ โทรศัพท์/ โทรสาร/Website		กองแบบแผน

ตารางที่ ๓ ตารางแสดงแนวทางและวิธีการอย่างไรในการให้บริการแก่ผู้รับบริการ (ต่อ)

หน้าที่ตาม กฎหมาย	พันธกิจ	บริการ / สินค้าที่ ให้	ผู้รับบริการ	วิธีการส่งมอบ สินค้า / บริการ	กระบวนการสร้าง คุณค่า	หน่วยงานเจ้าของ กระบวนการ
ข้อ ๗) ส่งเสริม สนับสนุน และ พัฒนามาตรฐาน ครุภัณฑ์ทาง การแพทย์และ สาธารณสุข	๒) ส่งเสริม สนับสนุน การ พัฒนาระบบ บริการสุขภาพ เพื่อให้สถาน บริการสุขภาพมี คุณภาพมาตรฐาน	องค์ความรู้ และ นวัตกรรมด้าน ระบบบริการ สุขภาพ และ ระบบสุขภาพ ภาคประชาชน	- หน่วยงานของรัฐ สังกัดกระทรวง สาธารณสุข (รพศ., รพท., รพช.)	๑. แจกจ่าย เอกสาร/คู่มือ ๒. หนังสือ ราชการ/ โทรศัพท์/ โทรสาร/ Website	กระบวนการ ผลิต พัฒนา ถ่ายทอดองค์ ความรู้ เทคโนโลยี และ นวัตกรรมด้าน ระบบบริการ สุขภาพ และ ระบบสุขภาพ ภาคประชาชน	กองวิศวกรรม การแพทย์
ข้อ ๘) ส่งเสริม และพัฒนา มาตรฐานสถาน ประกอบการเพื่อ สุขภาพ	๕) ส่งเสริม สนับสนุน พัฒนา และกำกับดูแล ธุรกิจบริการ สุขภาพให้เป็นไป ตามมาตรฐาน	องค์ความรู้ และ นวัตกรรมด้าน ระบบบริการ สุขภาพ และ ระบบสุขภาพ ภาคประชาชน	- สถานประกอบการ เพื่อสุขภาพ	๑. แจกจ่าย เอกสาร/คู่มือ ๒. หนังสือ ราชการ/ โทรศัพท์/ โทรสาร/ Website		สำนักงานส่งเสริม ธุรกิจบริการสุขภาพ
ข้อ ๓) ส่งเสริม พัฒนา และ สนับสนุนการ ดำเนินงาน สุขศึกษา และ ระบบสุขภาพ ของประชาชน	๔) ส่งเสริม สนับสนุน การ ดำเนินงานสุข ศึกษาในระบบ บริการสุขภาพ และพัฒนารูปแบบ เพื่อการ ปรับเปลี่ยน พฤติกรรมสุขภาพ ของประชาชน	องค์ความรู้ และ นวัตกรรมด้าน ระบบบริการ สุขภาพ และ ระบบสุขภาพ ภาคประชาชน	- หน่วยงานของรัฐ สังกัดกระทรวง สาธารณสุข (รพศ., รพท., รพช.)	๑. แจกจ่าย เอกสาร/คู่มือ ๒. หนังสือ ราชการ/ โทรศัพท์/ โทรสาร/ Website		กองสุขศึกษา
ข้อ ๓) ส่งเสริม พัฒนา และ สนับสนุนการ ดำเนินงาน สุขศึกษา และ ระบบสุขภาพ ของประชาชน	๓) ส่งเสริม สนับสนุน พัฒนา อาสาสมัคร สาธารณสุข และ ระบบงาน สาธารณสุขมูลฐาน เพื่อนำไปสู่การมี สุขภาพดีของ ประชาชน	องค์ความรู้ และ นวัตกรรมด้าน ระบบบริการ สุขภาพ และ ระบบสุขภาพ ภาคประชาชน	- หน่วยงานของรัฐ สังกัดกระทรวง สาธารณสุข (รพศ., รพท., รพช.) - สำนักอนามัย กรุงเทพมหานคร - สำนักงานพัฒนา ระบบสาธารณสุข (กรุงเทพมหานคร)	๑. แจกจ่าย เอกสาร/คู่มือ ๒. หนังสือ ราชการ/ โทรศัพท์/ โทรสาร/ Website		กองสนับสนุนสุขภาพ ภาคประชาชน

(๒) - วิสัยทัศน์ เป้าประสงค์หลัก ค่านิยม และวัฒนธรรมของส่วนราชการคืออะไร

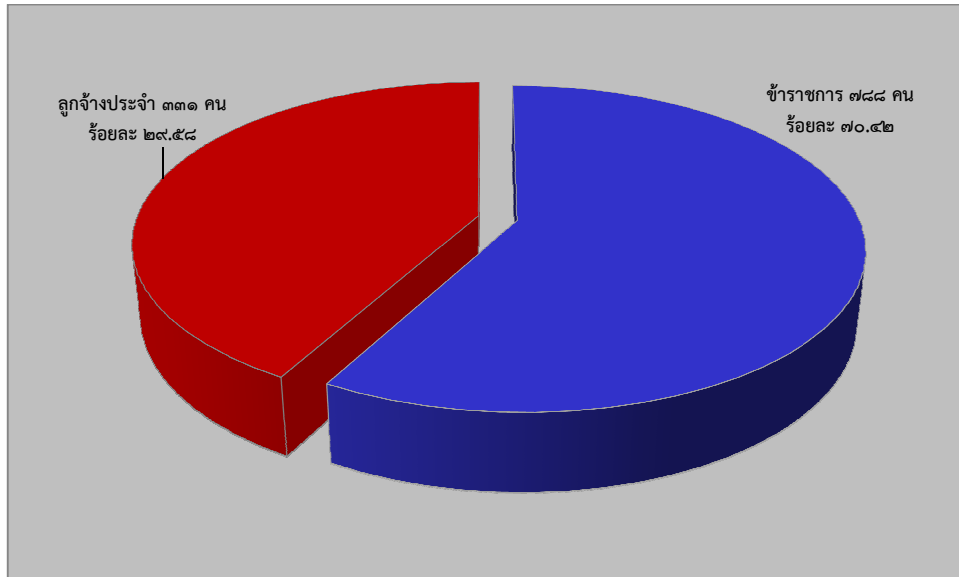
ตารางที่ ๔ ตารางแสดงวิสัยทัศน์ เป้าประสงค์หลัก ค่านิยม และวัฒนธรรมของกรมสนับสนุนบริการสุขภาพ

วิสัยทัศน์	เป็นองค์กรหลักด้านระบบบริการสุขภาพและระบบสุขภาพภาคประชาชน
เป้าประสงค์หลัก	๑. สถานบริการสุขภาพภาครัฐ เอกชน และสถานประกอบการเพื่อสุขภาพ และผู้ประกอบการศิลปะมีคุณภาพตามมาตรฐาน ๒. ประชาชนสามารถพึ่งตนเองด้านสุขภาพได้ และระบบสุขภาพภาคประชาชนมีความเข้มแข็ง
ค่านิยม	มุ่งมั่นด้วยใจ ใฝ่รู้สร้างสรรค์ ร่วมแรงใจกัน ยึดมั่นคุณธรรม นำจิตบริการ
วัฒนธรรม	บุคลากรของกรมสนับสนุนบริการสุขภาพมีความร่วมแรงร่วมใจ มุ่งมั่นในการปฏิบัติงานโดยยึดหลักคุณธรรมจริยธรรม

(๓) ลักษณะโดยรวมของบุคลากรในส่วนราชการเป็นอย่างไร เช่น ระดับการศึกษา อายุ สายงาน ระดับตำแหน่ง ข้อกำหนดพิเศษในการปฏิบัติงาน เป็นต้น ฯลฯ (#)

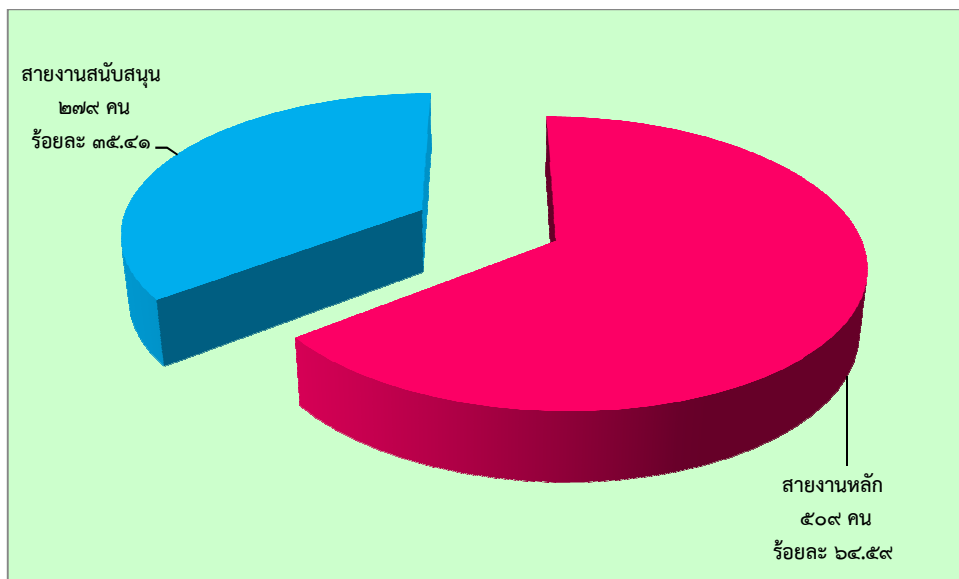
กรมสนับสนุนบริการสุขภาพ มีบุคลากรจำนวนทั้งสิ้น ๑,๑๑๙ คน แบ่งเป็นข้าราชการ จำนวน ๗๘๘ คน (ร้อยละ ๗๐.๔๒) และลูกจ้างประจำ จำนวน ๓๓๑ คน (ร้อยละ ๒๙.๕๘) โดยบุคลากรที่เป็นข้าราชการนั้นมีความหลากหลายในสายอาชีพที่เป็นสหสาขา ข้าราชการส่วนใหญ่อยู่ในสายงานหลัก จำนวน ๕๐๙ คน (ร้อยละ ๖๔.๕๙) และอยู่ในสายงานสนับสนุน จำนวน ๒๗๙ คน (ร้อยละ ๓๕.๔๑) ตำแหน่งข้าราชการที่มีมากที่สุดในกรมสนับสนุนบริการสุขภาพ คือ ตำแหน่งนักวิชาการสาธารณสุข จำนวน ๑๓๓ คน (ร้อยละ ๒๖.๔๙) รองลงมา คือ ตำแหน่งนายช่างโยธา จำนวน ๑๐๙ คน (ร้อยละ ๒๑.๗๑) นายช่างไฟฟ้า จำนวน ๑๐๕ คน (ร้อยละ ๒๐.๙๒) นายช่างเทคนิค จำนวน ๘๘ คน (ร้อยละ ๑๗.๕๒) วิศวกร จำนวน ๔๓ คน (ร้อยละ ๘.๕๖) และสถาปนิก จำนวน ๒๔ คน (ร้อยละ ๔.๗๘) ตามลำดับ ในส่วนของลูกจ้างประจำนั้น มีลูกจ้างประจำจำนวน ๓๓๑ คน (ร้อยละ ๒๙.๕๘) กลุ่มงานที่มีมากที่สุดคือ กลุ่มงานสนับสนุน จำนวน ๓๓๒ คน (ร้อยละ ๔๙.๗๐) รองลงมา คือ กลุ่มงานช่าง จำนวน ๑๑๑ คน (ร้อยละ ๓๓.๕๓) และ กลุ่มงานบริการพื้นฐาน จำนวน ๕๖ คน (ร้อยละ ๑๖.๘๗) ตามลำดับ นอกจากนี้ การแบ่งตามประเภทตำแหน่งของข้าราชการ มีดังนี้ ประเภททั่วไป จำนวน ๔๕๓ คน (ร้อยละ ๕๗.๔๙) รองลงมา ประเภทวิชาการ จำนวน ๓๒๗ คน (ร้อยละ ๔๑.๕๐) ประเภทอำนวยการ จำนวน ๕ คน (ร้อยละ ๐.๖๓) และประเภทบริหาร จำนวน ๓ คน (ร้อยละ ๐.๓๘) และพบว่า ข้าราชการมีอายุเฉลี่ย ๔๖.๗๖ ปี และมีอายุราชการเฉลี่ย ๒๔.๕๕ ปี ในส่วนของระดับการศึกษานั้น ข้าราชการส่วนใหญ่จบการศึกษาในระดับปริญญาตรี จำนวน ๔๒๗ คน (ร้อยละ ๓๐.๒๐) รองลงมาต่ำกว่าระดับปริญญาตรี จำนวน ๒๓๘ คน (ร้อยละ ๓๐.๒๐) ระดับปริญญาโท จำนวน ๑๒๒ คน (ร้อยละ ๑๕.๔๘) และระดับปริญญาเอก จำนวน ๑ คน (ร้อยละ ๐.๑๓) ตามลำดับ

๓.๑ ข้อมูลจำนวนข้าราชการ และลูกจ้างประจำ กรมสนับสนุนบริการสุขภาพ



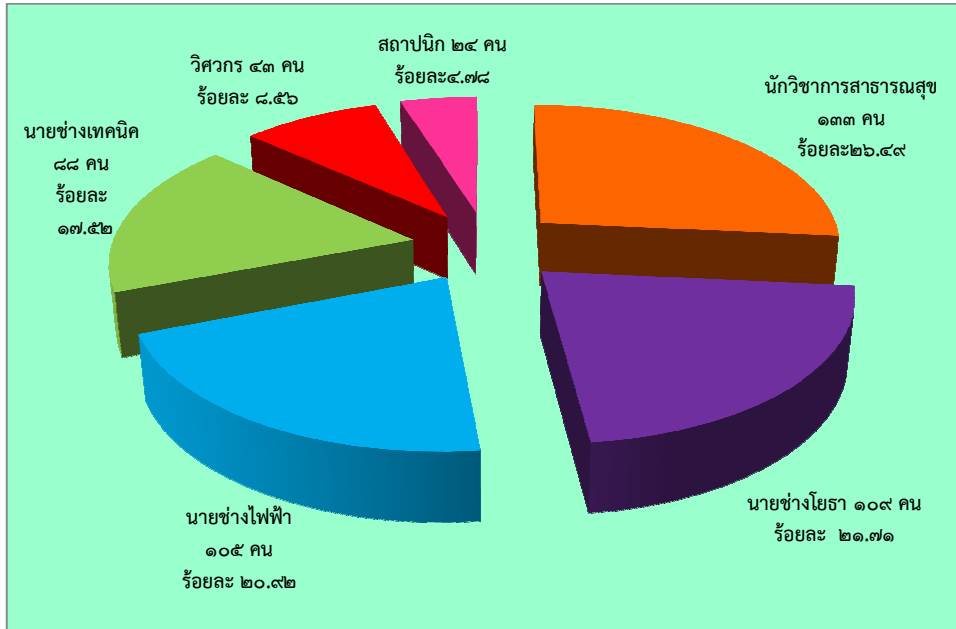
แผนภาพที่ ๕ จำนวนข้าราชการและลูกจ้างประจำของกรมสนับสนุนบริการสุขภาพ
ที่มา : ฝ่ายการเจ้าหน้าที่ สำนักบริหาร กรมสนับสนุนบริการสุขภาพ

๓.๒ ข้อมูลบุคลากรในสายงานหลักและสายงานสนับสนุน กรมสนับสนุนบริการสุขภาพ



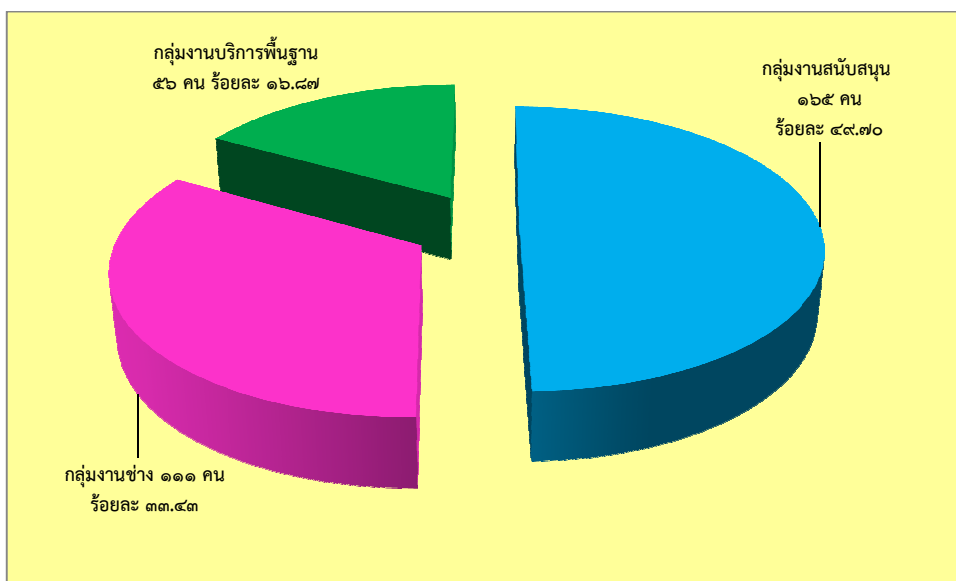
แผนภาพที่ ๖ จำนวนบุคลากรในสายงานหลักและสายงานสนับสนุน
ที่มา : ฝ่ายการเจ้าหน้าที่ สำนักบริหาร กรมสนับสนุนบริการสุขภาพ

๓.๓ ข้อมูลตำแหน่งของข้าราชการ กรมสนับสนุนบริการสุขภาพ



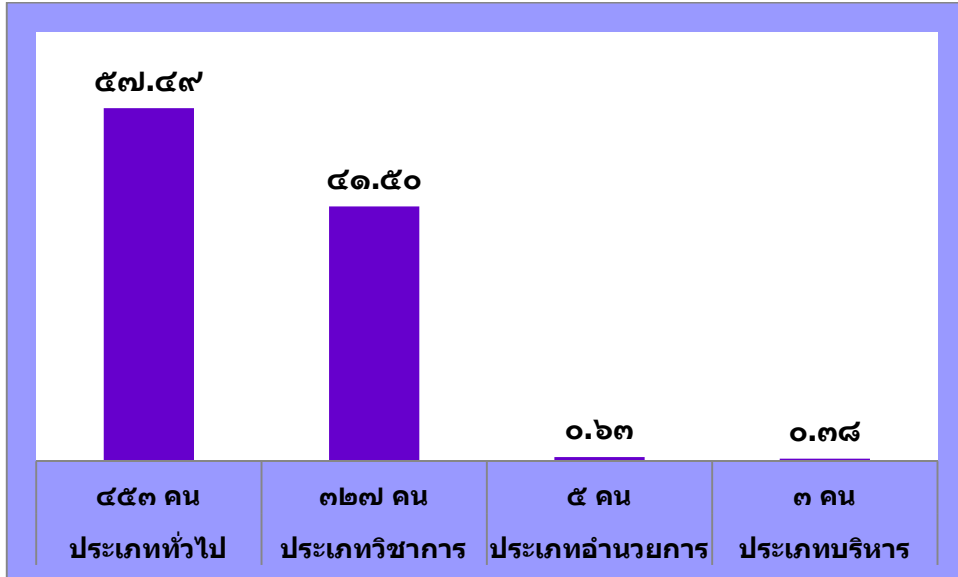
แผนภาพที่ ๗ จำนวนข้าราชการจำแนกตามตำแหน่ง
ที่มา : ฝ่ายการเจ้าหน้าที่ สำนักบริหาร กรมสนับสนุนบริการสุขภาพ

๓.๔ ข้อมูลลูกจ้างประจำ กรมสนับสนุนบริการสุขภาพ



แผนภาพที่ ๘ จำนวนลูกจ้างประจำ จำแนกตามกลุ่มงาน
ที่มา : ฝ่ายการเจ้าหน้าที่ สำนักบริหาร กรมสนับสนุนบริการสุขภาพ

๓.๕ ข้อมูลข้าราชการแบ่งตามประเภทตำแหน่ง



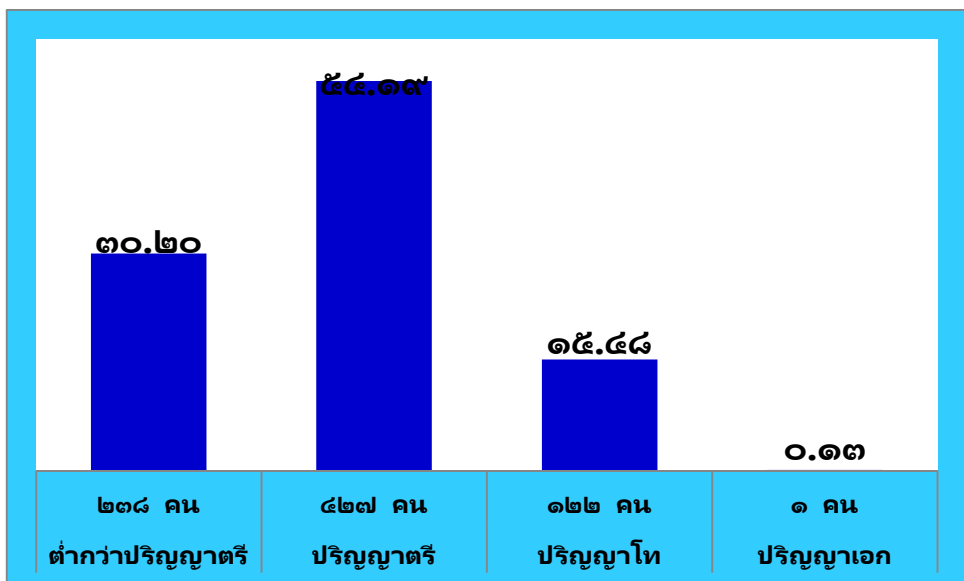
แผนภาพที่ ๙ ข้อมูลข้าราชการจำแนกตามประเภทตำแหน่ง
ที่มา : ฝ่ายการเจ้าหน้าที่ สำนักบริหาร กรมสนับสนุนบริการสุขภาพ

๓.๖ ข้อมูลข้าราชการแบ่งตามระดับการศึกษา

ตารางที่ ๕ ตารางแสดงข้อมูลข้าราชการจำแนกตามระดับการศึกษา

ระดับการศึกษา	ประเภทตำแหน่ง											รวม	ร้อยละ
	ทั่วไป			วิชาการ				อำนวยการ		บริหาร			
	ปฏิบัติงาน	ชำนาญงาน	อาวุโส	ปฏิบัติการ	ชำนาญการ	ชำนาญการพิเศษ	เชี่ยวชาญ	ต้น	สูง	ต้น	สูง		
ต่ำกว่าปริญญาตรี	๒๒	๒๐๗	๙	-	-	-	-	-	-	-	-	๒๓๘	๓๐.๒๐
ปริญญาตรี	๑๑	๑๓๕	๑๙	๔๘	๑๓๗	๒๙	๓	๒	๑	๒	-	๔๒๗	๕๕.๑๙
ปริญญาโท	-	๗	๑	๖	๗๖	๒๗	๒	๒	-	-	๑	๑๒๒	๑๕.๔๘
ปริญญาเอก	-	-	-	-	๑	-	-	-	-	-	-	๑	๐.๑๓
รวม	๓๓	๓๘๙	๒๙	๕๔	๒๑๔	๕๖	๕	๔	๑	๒	๑	๖๘๘	๑๐๐

ที่มา : ฝ่ายการเจ้าหน้าที่ สำนักบริหาร กรมสนับสนุนบริการสุขภาพ



แผนภาพที่ ๑๐ ข้อมูลข้าราชการจำแนกตามระดับการศึกษา
ที่มา : ฝ่ายการเจ้าหน้าที่ สำนักบริหาร กรมสนับสนุนบริการสุขภาพ

(๔) ส่วนราชการมีเทคโนโลยี อุปกรณ์ และสิ่งอำนวยความสะดวกที่สำคัญอะไรบ้าง ในการให้บริการและการปฏิบัติงาน (#)

กรมสนับสนุนบริการสุขภาพ มีภารกิจหลักที่สำคัญที่ส่งผลต่อการบรรลุวิสัยทัศน์ และพันธกิจของกรมฯ สามารถแบ่งเทคโนโลยี อุปกรณ์ และสิ่งอำนวยความสะดวกที่สำคัญ ในอันที่จะส่งผลต่อการขับเคลื่อนงานตามภารกิจหลักของกรมฯ ออกเป็น ๒ ส่วน ดังนี้

ส่วนที่ ๑ ด้านการคุ้มครองผู้บริโภคด้านระบบบริการสุขภาพ ประกอบด้วย เทคโนโลยีสารสนเทศเกี่ยวกับระบบอิเล็กทรอนิกส์ เช่น ระบบ Intranet ระบบ Internet ระบบเครือข่ายคอมพิวเตอร์ (LAN) และระบบ VPN Internet ที่สามารถเชื่อมโยงเครือข่ายหน่วยงานทั้งในส่วนกลาง และส่วนภูมิภาคได้ทั่วประเทศ อาทิ

๑) ระบบงานด้านวิศวกรรมการแพทย์ ได้แก่ ระบบสอบเทียบเครื่องมือแพทย์ ระบบตรวจสอบวิศวกรรมความปลอดภัยในโรงพยาบาล ระบบ e- Radio (การติดต่อสื่อสารวิทยุผ่านระบบเครือข่ายอินเทอร์เน็ต) ระบบ Video Conference (การประชุมทางไกลผ่านระบบอินเทอร์เน็ต โดยเห็นภาพและเสียง) ระบบวิทยุทางไกล ระบบ e - Service การให้บริการข้อมูลผ่านทางอิเล็กทรอนิกส์ภายในหน่วยงาน

๒) ระบบงานเกี่ยวกับงานอาคารสถานที่บริการสุขภาพภาครัฐ ได้แก่ โปรแกรมปฏิบัติงานตามวิชาชีพ เช่น โปรแกรม Auto Cad โปรแกรม Autodesk Revit โปรแกรม Photoshop โปรแกรม Sketch UP โปรแกรม Vis Structure และโปรแกรม Microfeap

๓) ระบบงานเกี่ยวกับบริการสุขภาพ ได้แก่ ระบบภูมิศาสตร์สารสนเทศ (GIS) ใช้ในการพัฒนาระบบฐานข้อมูลด้านต่างๆ โปรแกรมประยุกต์สำหรับการปฏิบัติงาน และการให้บริการผู้รับบริการ One Stop Service เป็นต้น ส่วนอุปกรณ์ที่ใช้ในการปฏิบัติงานให้สามารถปฏิบัติงานได้สะดวกและรวดเร็วมากยิ่งขึ้น เช่น อุปกรณ์คอมพิวเตอร์ทั้งแบบตั้งโต๊ะ และแบบพกพาพร้อมอุปกรณ์เสริมต่อพ่วงอย่างครบครัน อุปกรณ์สำนักงาน และอุปกรณ์สนับสนุนการปฏิบัติงานเฉพาะวิชาชีพของแต่ละหน่วยงาน เช่น อุปกรณ์สนับสนุนการให้บริการเกี่ยวกับการตรวจสอบการซ่อมบำรุง วัสดุอุปกรณ์และเครื่องมือทางการแพทย์ และวัสดุอุปกรณ์ทั่วไปของหน่วยงานที่ขอรับบริการ เป็นต้น

๔) สิ่งอำนวยความสะดวกในการปฏิบัติงานและให้บริการ กรมสนับสนุนบริการสุขภาพ มีห้องประชุมขนาดความจุต่างๆ ที่ตั้งอยู่ในกรมสนับสนุนบริการสุขภาพ และตั้งอยู่ตามหน่วยงานในสังกัดกรมฯ ทั้งส่วนกลางและส่วนภูมิภาค มีรถยนต์ราชการ สถานที่จอดรถ ห้องสมุด สถานที่ออกกำลังกายทั้งกลางแจ้งและในร่ม โรงอาหาร ห้องอาบน้ำ ห้องสุขา ห้องสุขาสำหรับผู้สูงอายุและผู้พิการ ลิฟท์โดยสารเพื่อให้บุคลากรของกรมและผู้มารับบริการ บ้านพักข้าราชการที่กระจายตามหน่วยงานที่ตั้งอยู่ในส่วนภูมิภาคทุกแห่ง (จำนวน ๑๔ แห่ง) พนักงานประชาสัมพันธ์ และพนักงานรักษาความปลอดภัย

ส่วนที่ ๒ ด้านระบบสุขภาพภาคประชาชน เพื่อพัฒนาศักยภาพประชาชนให้สามารถพึ่งตนเองด้านสุขภาพได้ ซึ่งมีระบบ Internet และ Intranet ที่สามารถเชื่อมโยงเครือข่ายหน่วยงานทั้งในส่วนกลางและส่วนภูมิภาคได้ทั่วทั้งประเทศ อาทิ

๑) การพัฒนาศักยภาพประชาชน กรมฯ มีโปรแกรมระบบฐานข้อมูลอาสาสมัครสาธารณสุข (อสม.) โปรแกรมการประเมินผลหมู่บ้านการจัดการสุขภาพ และระบบ e - Radio (การติดต่อสื่อสารวิทยุผ่านระบบเครือข่ายอินเทอร์เน็ต) ของหน่วยงานที่ตั้งอยู่ทั้งส่วนกลางและส่วนภูมิภาคทั้ง ๕ แห่ง

๒) การพัฒนาพฤติกรรมสุขภาพประชาชน กรมฯ มีอุปกรณ์ที่ใช้เกี่ยวกับงานด้านการสื่อสารและพัฒนาพฤติกรรมสุขภาพประชาชน ได้แก่ ห้องส่งสัญญาณวิทยุกระจายเสียงพร้อมอุปกรณ์ ชุดผลิตสื่อวีดิทัศน์พร้อมอุปกรณ์ รถหน่วยสุขศึกษาเคลื่อนที่ โรงพิมพ์ เป็นต้น

๓) สิ่งอำนวยความสะดวกในการปฏิบัติงานและการให้บริการที่เพิ่มเติมจากที่กล่าวมาแล้วข้างต้น คือ ห้องประชุมสำหรับใช้ในการฝึกอบรมผู้รับบริการและผู้มีส่วนได้ส่วนเสียของกรมฯ เป็นการเฉพาะซึ่งตั้งอยู่ในหน่วยงานส่วนภูมิภาคทั้ง ๕ แห่ง เพื่อใช้ในการอบรม/สัมมนา ถ่ายทอดความรู้ และพัฒนาสุขภาพภาคประชาชน รวมถึงห้องพักสำหรับผู้เข้ารับบริการฝึกอบรมครบทุกหน่วยงานทั้ง ๕ แห่ง ในส่วนภูมิภาค

ทั้งนี้ สามารถแบ่งประเภทเทคโนโลยี วัสดุ/อุปกรณ์ และสิ่งอำนวยความสะดวกในการให้บริการ ดังนี้

ตารางที่ ๖ ตารางแสดงรายการเทคโนโลยี วัสดุ/อุปกรณ์ และสิ่งอำนวยความสะดวกในการให้บริการ

ประเภท	รายการ
เทคโนโลยี	<ul style="list-style-type: none"> - ระบบ Intranet / Internet เชื่อมโยงเครือข่ายทั้งหน่วยงานส่วนกลางและหน่วยงานส่วนภูมิภาค - ระบบ Website ของกรมสนับสนุนบริการสุขภาพ และสำนัก/กอง/กลุ่ม - ระบบจดหมายอิเล็กทรอนิกส์ (e – mail) - ระบบงานสารบรรณอิเล็กทรอนิกส์ - ระบบการจัดซื้อ/จัดจ้างผ่านระบบอิเล็กทรอนิกส์ (GFMIS) - ระบบงานคลังพัสดุ - ระบบงานสอบเทียบเครื่องมือแพทย์ - ระบบการรายงานผลการปฏิบัติงาน - ระบบติดตามกำกับการใช้จ่ายงบประมาณ (SMART) - ระบบทะเบียนแบบแปลน - ระบบการติดต่อสื่อสารวิทยุผ่านระบบเครือข่ายอินเทอร์เน็ต (e – Radio) - ระบบการประชุมทางไกลผ่านระบบอินเทอร์เน็ตโดยเห็นภาพและเสียง (Video Conference) - ระบบวิทยุสื่อสารทางไกล - ระบบการให้บริการข้อมูลผ่านทางอิเล็กทรอนิกส์ (e – Service) - ระบบรับสัญญาณดาวเทียม - ระบบภูมิศาสตร์สารสนเทศ (GIS) ใช้พัฒนาระบบฐานข้อมูลด้านต่างๆ - ระบบการเรียนรู้ผ่านระบบอิเล็กทรอนิกส์ (e – Learning) - ระบบประชาสัมพันธ์เสียงตามสาย - ระบบ Voice IP (VOIP) - VPN Internet - ระบบเครือข่ายคอมพิวเตอร์ (LAN) - ระบบบริการงานสถานพยาบาล (e - Licensing) - ระบบบริการงานประกอบโรคศิลปะ (e - Examination) - ระบบการเงิน (e – Finance) - ระบบร้องเรียนบริการสุขภาพ (e – Complain) - ระบบบริหารจัดการกลาง (MRD – Center) - ระบบศูนย์บริการธุรกิจสุขภาพ (One Stop Service : Center) - ระบบการให้บริการส่วนภูมิภาค (One Stop Service : Province) - ระบบการให้บริการธุรกรรมทางอินเทอร์เน็ต (e – Service) - ระบบบริการข้อมูล (e – Data Service) - ระบบรายงาน (e – report) - เครื่องรับ – ส่งวิทยุสื่อสารทางไกล

ตารางที่ ๖ ตารางแสดงรายการเทคโนโลยี วัสดุ/อุปกรณ์ และสิ่งอำนวยความสะดวกในการให้บริการ (ต่อ)

ประเภท	รายการ
เทคโนโลยี (ต่อ)	<ul style="list-style-type: none"> - กล้องโทรทัศน์วงจรปิด - โปรแกรม Project Management - โปรแกรมระบบฐานข้อมูลอาสาสมัครสาธารณสุข (อสม.) - โปรแกรมการประเมินผลหมู่บ้านจัดการสุขภาพ - โปรแกรมปฏิบัติงานเฉพาะวิชาชีพ - โปรแกรม Auto Cad - โปรแกรม Autodesk Revit - โปรแกรม Photoshop - โปรแกรม Sketch UP - โปรแกรม Vis Structure - โปรแกรม Microfeap - Wireless Access Point
อุปกรณ์	<p>อุปกรณ์คอมพิวเตอร์</p> <ul style="list-style-type: none"> - เครื่องคอมพิวเตอร์ตั้งโต๊ะ - เครื่องคอมพิวเตอร์แบบพกพา - เครื่องคอมพิวเตอร์แม่ข่าย (Server) - เครื่องฉาย LCD และจอแสดงผลภาพ - เครื่อง Multimedia Projector จอรับภาพ <p>อุปกรณ์สำนักงาน</p> <ul style="list-style-type: none"> - เครื่องโทรศัพท์ / เครื่องโทรสาร - เครื่องสแกนนิ้ว - เครื่องบันทึกเสียง - กล้องถ่ายภาพนิ่งดิจิทัล - กล้องวิดีโอ - เครื่องเสียงห้องประชุม / ลำโพงขยายเสียง - เครื่องเสียงประชาสัมพันธ์ภายในหน่วยงาน - ไมโครโฟน - เครื่องพิมพ์ดีดไฟฟ้า - เครื่องถ่ายเอกสาร - เครื่องโรเนียวดิจิทัล - เครื่องฉายแผ่นทึบ

ตารางที่ ๖ ตารางแสดงรายการเทคโนโลยี วัสดุ/อุปกรณ์ และสิ่งอำนวยความสะดวกในการให้บริการ (ต่อ)

ประเภท	รายการ
<p>อุปกรณ์ (ต่อ)</p>	<ul style="list-style-type: none"> - เครื่องเรียงกระดาษ - เครื่องตัดกระดาษ - ตู้ตรวจสี - เครื่องทำเล่มหนังสือ - เครื่อง Vesnalizer <p>วัสดุอุปกรณ์/อุปกรณ์สนับสนุนการปฏิบัติงาน</p> <ul style="list-style-type: none"> - เครื่องมือสอบเทียบมาตรฐานเครื่องมือแพทย์ - เครื่องมือตรวจสอบวิศวกรรมความปลอดภัยในโรงพยาบาล - เครื่องมือซ่อมวิทยุคมนาคม - เครื่องมือซ่อมเครื่องมือทางการแพทย์และสาธารณสุข - เครื่องมือซ่อมยานพาหนะ - เครื่องมือตรวจวัดมลพิษทางอากาศและเสียง - ห้องสอบเทียบมาตรฐานเครื่องมือแพทย์ จำนวน ๑ ห้อง - ห้องเก็บเครื่องมือสอบเทียบมาตรฐานเครื่องมือแพทย์ จำนวน ๑ ห้อง - ห้องซ่อมเครื่องมือทางการแพทย์และสาธารณสุข จำนวน ๑ ห้อง - ห้องซ่อมเครื่องวิทยุโทรคมนาคม จำนวน ๑ ห้อง - ห้องซ่อมสาธารณูปการ จำนวน ๑ ห้อง - ห้อง X - ray จำนวน ๑ ห้อง - ห้องคอมพิวเตอร์แม่ข่าย (Server) จำนวน ๓ ห้อง - ห้องรับ - ส่งข่าววิทยุสื่อสารทางไกล จำนวน ๑ ห้อง - ห้องผลิตรายการโทรทัศน์ จำนวน ๑ ห้อง - ห้องควบคุมการถ่ายทอดโทรทัศน์ จำนวน ๑ ห้อง - ห้องตัดต่อภาพ จำนวน ๑ ห้อง - ห้องคลังพัสดุ จำนวน ๘ ห้อง - โรงพิมพ์ จำนวน ๑ โรง - รถหน่วยสุขศึกษาเคลื่อนที่ จำนวน ๑ คัน - ตู้নির্য
<p>สิ่งอำนวยความสะดวก</p>	<ul style="list-style-type: none"> - ห้องปฏิบัติการ / ห้องประชุม / โครงสร้างอื่นๆ <ul style="list-style-type: none"> • ห้องประชุมขนาดเล็ก (ความจุ ๑๐ คน) จำนวน ๕ ห้อง • ห้องประชุมขนาดกลาง (ความจุ ๓๐ คน) จำนวน ๑๕ ห้อง • ห้องประชุมขนาดใหญ่ (ความจุ ๕๐ คน) จำนวน ๘ ห้อง

ตารางที่ ๖ ตารางแสดงรายการเทคโนโลยี วัสดุ/อุปกรณ์ และสิ่งอำนวยความสะดวกในการให้บริการ (ต่อ)

ประเภท	รายการ
<p>สิ่งอำนวยความสะดวก (ต่อ)</p>	<ul style="list-style-type: none"> - ห้องปฏิบัติการคอมพิวเตอร์ จำนวน ๓ ห้อง - ห้องคอมพิวเตอร์แม่ข่าย (Server) จำนวน ๓ ห้อง - ห้องสมุด จำนวน ๗ ห้อง - ห้องจัดเตรียมอาหาร จำนวน ๒ ห้อง - ห้องกีฬาในร่ม และสนามกีฬากลางแจ้ง จำนวน ๒ ห้อง - ห้องพัก / บ้านพัก เพื่ออำนวยความสะดวกสำหรับบุคลากรในหน่วยงาน และผู้เข้าสัมมนา <ul style="list-style-type: none"> • บ้านพักผู้เข้ารับการอบรม/สัมมนา จำนวน ๑ หลัง • บ้านพักเจ้าหน้าที่ปฏิบัติงานส่วนภูมิภาค จำนวน ๑๐๘ หลัง • ห้องพักสำหรับผู้เข้ารับการอบรม/สัมมนา จำนวน ๕๘ หลัง - โรงอาหาร จำนวน 5 โรง - ห้องสุขา/ห้องอาบน้ำ (ชาย – หญิง) อยู่ทางทิศเหนือและทิศใต้ของอาคารสำนักงาน จำนวน ๑ ชั้น) - ห้องน้ำสำหรับผู้พิการ - สถานที่ออกกำลังกายและชมธรรมชาติในสวนสุขภาพ - สวนหย่อมออกกำลังกายชั้นดาดฟ้า - สถานที่เล่นกีฬาเทเบิลเทนนิส - ลานออกกำลังกายกลางแจ้ง - สวนสวยในตึกบริเวณระเบียงของทุกหน่วยงาน - ทางลาด - ทางเชื่อมเดินป้องกันแดด - สถานที่จอดรถยนต์และรถจักรยานยนต์ - รถตู้ จำนวน ๒๓ คัน - รถยนต์นั่งส่วนบุคคล (ขนาดไม่เกิน ๗ ที่นั่ง) จำนวน ๑๑๒ คัน - รถกระบะบรรทุก (ไม่เกิน ๑ ตัน) จำนวน ๑๕ คัน - รถมินิบัส จำนวน ๒ คัน - เครื่องล้างรถยนต์อัตโนมัติ - ลิฟท์โดยสาร และลิฟท์ขนของ - บอร์ดปิดประกาศ - โต๊ะรับแขก / ที่นั่งรอของผู้รับบริการ - มุมหนังสือ / เอกสารเผยแพร่ / หนังสือรายงานประจำปี / วารสาร / หนังสือธรรมะ / CD / DVD / วิดีทัศน์เผยแพร่ประชาสัมพันธ์กิจกรรมงานประชุม/อบรม/สัมมนา

ตารางที่ ๖ ตารางแสดงรายการเทคโนโลยี วัสดุ/อุปกรณ์ และสิ่งอำนวยความสะดวกในการให้บริการ (ต่อ)

ประเภท	รายการ
สิ่งอำนวยความสะดวก (ต่อ)	<ul style="list-style-type: none"> - ตู้เย็น - โทรทัศน์ - บริการถ่ายเอกสาร - ตู้โทรศัพท์สาธารณะ ๒ ตู้ - พนักงานรักษาความปลอดภัย - พนักงานรับโทรศัพท์ - เครื่องปรับอากาศ - อื่นๆ

(๕) ส่วนราชการดำเนินการภายใต้กฎหมาย กฎ ระเบียบ ข้อบังคับที่สำคัญอะไรบ้าง (#)

(ให้ระบุเฉพาะที่สำคัญที่เกี่ยวข้องกับการส่งมอบบริการหลักของส่วนราชการเท่านั้น)

กรมสนับสนุนบริการสุขภาพ เป็นส่วนราชการระดับกรมในสังกัดกระทรวงสาธารณสุข โดยมีกฎหมาย กฎระเบียบ ข้อบังคับที่สำคัญ และส่งผลต่อการดำเนินงานของกรมฯ โดยจำแนกกฎหมาย กฎ ระเบียบ ข้อบังคับ ตามบริการที่ให้

ตารางที่ ๗ ตารางแสดงกฎหมาย กฎระเบียบ ข้อบังคับที่สำคัญ และส่งผลต่อการดำเนินงานของกรมสนับสนุนบริการสุขภาพ

งานบริการที่ให้	กฎหมาย กฎ ระเบียบ ข้อบังคับ	เนื้อหา สาระสำคัญของกฎหมาย กฎระเบียบ ข้อบังคับ	ส่วนราชการที่เป็นผู้รักษากฎหมาย
๑) การอนุญาตให้ประกอบกิจการและดำเนินการสถานพยาบาล	๑) พ.ร.บ. สถานพยาบาล พ.ศ. ๒๕๔๑ (ฉบับที่ ๒) พ.ศ. ๒๕๔๗ พร้อมด้วยกฎกระทรวงและประกาศกระทรวงสาธารณสุขที่ออกตามความใน พ.ร.บ. สถานพยาบาล พ.ศ. ๒๕๔๑	<p>เป็นกฎหมายว่าด้วยการดำเนินการ ดังนี้</p> <ul style="list-style-type: none"> - การควบคุมกิจการสถานพยาบาล เพื่อให้ความคุ้มครองประชาชนผู้รับบริการจากสถานพยาบาล - การอนุญาตให้ประกอบกิจการ และดำเนินการสถานพยาบาล การเลิก การย้าย การปิด การเพิกถอนใบอนุญาต การโฆษณากิจการสถานพยาบาล - การกำหนดอำนาจหน้าที่ของพนักงานเจ้าหน้าที่ในการควบคุมดูแลสถานพยาบาล - การกำหนดหน้าที่ของผู้รับอนุญาต และผู้ดำเนินการสถานพยาบาลให้เหมาะสม - การกำหนดมาตรฐานการบริการของสถานพยาบาล 	กรมสนับสนุนบริการสุขภาพ

ตารางที่ ๗ ตารางแสดงกฎหมาย กฎระเบียบ ข้อบังคับที่สำคัญ และส่งผลต่อการดำเนินงานของกรมสนับสนุนบริการสุขภาพ (ต่อ)

งานบริการที่ให้	กฎหมาย กฎ ระเบียบ ข้อบังคับ	เนื้อหาสาระสำคัญของกฎหมาย กฎระเบียบ ข้อบังคับ	ส่วนราชการที่เป็นผู้รักษากฎหมาย
๒) การขึ้นทะเบียน และออกใบอนุญาตให้เป็นผู้ประกอบโรคศิลปะ	๑) พ.ร.บ. ประกอบโรคศิลปะ พ.ศ. ๒๕๕๒ (ฉบับที่ ๒) พ.ศ. ๒๕๕๗ (ฉบับที่ ๓) พ.ศ. ๒๕๕๐ พร้อมด้วยพระราชกฤษฎีกา กฎกระทรวง ระเบียบ ประกาศ กระทรวง และประกาศ คณะกรรมการวิชาชีพที่ออกตาม พ.ร.บ. การประกอบโรคศิลปะ พ.ศ. ๒๕๕๒	เป็นกฎหมายว่าด้วยการดำเนินการ ดังนี้ - การควบคุมการประกอบโรคศิลปะสาขาต่างๆ เพื่อให้เป็นไปตามมาตรฐานและจรรยาบรรณแห่งวิชาชีพด้วย - กำหนดอำนาจหน้าที่ของคณะกรรมการประกอบโรคศิลปะ คณะกรรมการวิชาชีพสาขาต่างๆ - กำหนดอำนาจหน้าที่ของพนักงานเจ้าหน้าที่ ในการควบคุมดูแลการประกอบโรคศิลปะ - ส่งเสริมการประกอบโรคศิลปะในสาขาต่างๆ ให้มีอิสระและคล่องตัวในการดำเนินงาน เพื่อควบคุมมิให้แสวงหาผลประโยชน์ หรือใช้วิชาชีพโดยมิชอบ - บทกำหนดโทษกรณีไม่ปฏิบัติตามกฎหมาย และจรรยาบรรณแห่งวิชาชีพ	กระทรวงสาธารณสุข
	๒) พ.ร.บ. วิธีปฏิบัติราชการทางปกครอง พ.ศ. ๒๕๓๙	- คัดกรองสิทธิของประชาชนในการที่ไม่ได้รับความเป็นธรรมของการออกคำสั่งทางปกครองของหน่วยงานรัฐ โดยบัญญัติให้เจ้าหน้าที่ของรัฐที่จะใช้อำนาจออกคำสั่งทางปกครองในกฎหมายที่เกี่ยวข้องจะต้องปฏิบัติตามหลักเกณฑ์และวิธีการแห่งกฎหมายนั้น และพิจารณาในประเด็นการขัดกันของกฎหมาย ซึ่งต้องเทียบเคียงว่ากฎหมายฉบับใหม่มีหลักเกณฑ์ในการประกันความเป็นธรรมดีกว่า หรือมาตรฐานในการปฏิบัติราชการทางปกครองสูงกว่า	สำนักนายกรัฐมนตรี
๓) การรับรองมาตรฐานอาคาร และสถานที่	๑) พ.ร.บ. ควบคุมอาคาร พ.ศ. ๒๕๒๒ และแก้ไขเพิ่มเติม พ.ศ. ๒๕๔๓	- ข้อกำหนดในการออกแบบอาคาร กฎกระทรวง ฉบับที่ ๕๕ (พ.ศ.๒๕๔๓) แก้ไขโดยกฎกระทรวง ฉบับที่ ๕๘ พ.ศ. ๒๕๔๖ ลักษณะอาคารส่วนต่างๆ ของอาคารที่วางภายนอกแนวอาคาร และระยะ	กระทรวงมหาดไทย

ตารางที่ ๗ ตารางแสดงกฎหมาย กฎระเบียบ ข้อบังคับที่สำคัญ และส่งผลต่อการดำเนินงานของกรมสนับสนุนบริการสุขภาพ (ต่อ)

งานบริการที่ให้	กฎหมาย กฎ ระเบียบ ข้อบังคับ	เนื้อหาสาระสำคัญของกฎหมาย กฎระเบียบ ข้อบังคับ	ส่วนราชการที่เป็นผู้รักษากฎหมาย
		ต่างๆ ของอาคาร ว่าด้วยการควบคุมการก่อสร้างในเขตเพลิงไหม้ - กฎกระทรวงกำหนดสิ่งอำนวยความสะดวกในอาคารสำหรับผู้พิการ หรือทุพพลภาพ และคนชรา พ.ศ. ๒๕๔๘ ออกโดยอำนาจตามความในมาตรา ๕ (๓) แห่ง พ.ร.บ. ควบคุมอาคาร พ.ศ. ๒๕๒๒	
	๒) พ.ร.บ. ส่งเสริมและพัฒนาคุณภาพชีวิตคนพิการ พ.ศ. ๒๕๕๐	- กฎกระทรวงกำหนดสิ่งอำนวยความสะดวกในอาคารสำหรับผู้พิการและคนชรา	กระทรวงแรงงาน
	๓) พ.ร.บ. วิศวกร พ.ศ. ๒๕๔๒	ว่าด้วยการควบคุมการประกอบวิชาชีพวิศวกรรม - ข้อบังคับสภาวิศวกรว่าด้วยมาตรฐานการประกอบวิชาชีพวิศวกรรมควบคุม พ.ศ. ๒๕๔๗ - กฎกระทรวงกำหนดสาขาวิชาชีพวิศวกรรมและวิชาชีพวิศวกรรมควบคุม พ.ศ. ๒๕๕๐	สภาวิศวกร
	๔) พ.ร.บ. สถาปนิก พ.ศ. ๒๕๔๓	- การควบคุมการประกอบวิชาชีพสถาปัตยกรรม (ควบคุมวิชาชีพสถาปนิก)	สภาสถาปนิก
	๕) พ.ร.บ. การผังเมือง	- การกำหนดเขตพื้นที่การก่อสร้างอาคารแต่ละประเภท	กระทรวงมหาดไทย
	๖) พ.ร.บ. การส่งเสริมการอนุรักษ์พลังงาน พ.ศ. ๒๕๓๕	ว่าด้วยการใช้พลังงานและการประหยัดพลังงาน เช่น - พระราชกฤษฎีกากำหนดอาคารควบคุม พ.ศ. ๒๕๓๘ - กฎกระทรวง พ.ศ. ๒๕๓๘ ออกตามความใน พ.ร.บ. การส่งเสริมการอนุรักษ์พลังงาน พ.ศ. ๒๕๓๕	กระทรวงทรัพยากรธรรมชาติและสิ่งแวดล้อม

ตารางที่ ๗ ตารางแสดงกฎหมาย กฎระเบียบ ข้อบังคับที่สำคัญ และส่งผลต่อการดำเนินงานของกรมสนับสนุนบริการสุขภาพ (ต่อ)

งานบริการที่ให้	กฎหมาย กฎ ระเบียบ ข้อบังคับ	เนื้อหา สำคัญของกฎหมาย กฎระเบียบ ข้อบังคับ	ส่วนราชการที่เป็น ผู้รักษากฎหมาย
	๗) พ.ร.บ. ส่งเสริมและรักษาคุณภาพสิ่งแวดล้อมแห่งชาติ	ว่าด้วยการส่งเสริมและรักษาคุณภาพสิ่งแวดล้อม	กระทรวง ทรัพยากรธรรมชาติและสิ่งแวดล้อม
	๘) พ.ร.บ. การสาธารณสุข พ.ศ. ๒๕๓๕	เป็นกฎหมายที่เน้นการจัดการเกี่ยวกับการอนามัยสิ่งแวดล้อมของชุมชน เพื่อให้เกิดสภาวะแวดล้อมที่ดี เหมาะสำหรับการดำรงชีวิตในชุมชน	กระทรวงสาธารณสุข
	๙) ประกาศของคณะปฏิวัติ	<ul style="list-style-type: none"> - ประกาศกระทรวงมหาดไทยอาศัยอำนาจของคณะปฏิวัติ ฉบับที่ ๑๐๓ ลงวันที่ ๑๖ มีนาคม พ.ศ. ๒๕๑๕ เรื่อง ความปลอดภัยในการทำงานก่อสร้างว่าด้วยลิฟท์ขนส่งวัสดุชั่วคราว - ประกาศกระทรวงมหาดไทยอาศัยอำนาจของคณะปฏิวัติ ฉบับที่ ๑๐๓ ลงวันที่ ๑๖ มีนาคม พ.ศ. ๒๕๑๕ เรื่อง ความปลอดภัยในการทำงานก่อสร้างว่าด้วยนั่งร้าน - ประกาศกระทรวงมหาดไทยอาศัยอำนาจของคณะปฏิวัติ ฉบับที่ ๑๐๓ ลงวันที่ ๑๖ มีนาคม พ.ศ. ๒๕๑๕ เรื่อง ความปลอดภัยในการทำงานก่อสร้างว่าด้วยเขตก่อสร้าง - ประกาศกระทรวงมหาดไทยอาศัยอำนาจของคณะปฏิวัติ ฉบับที่ ๑๐๓ ลงวันที่ ๑๖ มีนาคม พ.ศ. ๒๕๑๕ เรื่อง ความปลอดภัยในการทำงานเกี่ยวกับการตอกเสาเข็ม 	กระทรวงมหาดไทย
๔) การรับรองมาตรฐานวิศวกรรมการแพทย์	๑) กฎระเบียบของสภาวิศวกรรมการแพทย์แห่งประเทศไทย	ว่าด้วยมาตรฐานการติดตั้งทางไฟฟ้า มาตรฐานระบบลิฟท์ ระบบระบายและปรับอากาศ เป็นต้น	สภาวิศวกรรมการแพทย์แห่งประเทศไทย
	๒) มาตรฐานคู่มือระบบก๊าซทางการแพทย์ พ.ศ. ๒๕๔๔	ว่าด้วยเรื่องก๊าซทางการแพทย์	กระทรวงสาธารณสุข

ตารางที่ ๗ ตารางแสดงกฎหมาย กฎระเบียบ ข้อบังคับที่สำคัญ และส่งผลต่อการดำเนินงานของกรมสนับสนุนบริการสุขภาพ (ต่อ)

งานบริการที่ให้	กฎหมาย กฎ ระเบียบ ข้อบังคับ	เนื้อหาสาระสำคัญของกฎหมาย กฎระเบียบ ข้อบังคับ	ส่วนราชการที่เป็นผู้รักษากฎหมาย
	๓) กฎกระทรวงสาธารณสุข	ว่าด้วยการกำจัดมูลฝอยติดเชื้อ พ.ศ. ๒๕๔๕	กระทรวงสาธารณสุข
	๔) พ.ร.บ. อาชีวอนามัยและสภาพแวดล้อมในการทำงาน พ.ศ. ๒๕๕๔	ว่าด้วยการจัดให้มีมาตรฐานในการบริหารและการจัดการด้านความปลอดภัย อาชีวอนามัยและสภาพแวดล้อมในการทำงานในหน่วยงานของตนไม่ต่ำกว่ามาตรฐานความปลอดภัย อาชีวอนามัยและสภาพแวดล้อมในการทำงาน	- กระทรวงแรงงาน - สำนักงานโรคจากการประกอบอาชีพ (กรมควบคุมโรค)
	๕) พ.ร.บ. เครื่องมือแพทย์ พ.ศ. ๒๕๕๑	ว่าด้วยการใช้เครื่องมือแพทย์ต่อบุคคลอื่น อันเป็นเหตุให้เกิดความเสียหายแก่ชีวิต ร่างกาย หรืออนามัย ต้องรับผิดชอบในความเสียหายของบุคคลดังกล่าว อันเกิดจากการใช้เครื่องมือแพทย์นั้น	กองควบคุมเครื่องมือแพทย์ สำนักงานคณะกรรมการอาหารและยา กระทรวงสาธารณสุข
	๖) ประกาศกฎกระทรวงมหาดไทย	ว่าด้วยความปลอดภัยในการทำงานเกี่ยวกับหม้อน้ำ - มาตรการความปลอดภัยเกี่ยวกับหม้อน้ำ และหม้อต้มน้ำที่ใช้ของเหลวเป็นสื่อ นำความร้อน	กระทรวงมหาดไทย
	๗) ประกาศกฎกระทรวงอุตสาหกรรม	ว่าด้วยมาตรฐานในการบริหารและจัดการด้านความปลอดภัยอาชีวอนามัย และสภาพแวดล้อมในการทำงานเกี่ยวกับรังสีชนิดก่อกัมมันตรังสี พ.ศ. ๒๕๔๗	กระทรวงอุตสาหกรรม
	๘) กฎกระทรวง	- ว่าด้วยหลักสูตรการฝึกอบรมเจ้าหน้าที่ความปลอดภัยในการทำงาน พ.ศ. ๒๕๔๓ - ว่าด้วยการกำหนดมาตรฐานในการบริการและการจัดการด้านความปลอดภัย อาชีวอนามัย และสภาพแวดล้อมในการทำงาน	กระทรวงแรงงาน

ตารางที่ ๗ ตารางแสดงกฎหมาย กฎระเบียบ ข้อบังคับที่สำคัญ และส่งผลต่อการดำเนินงานของกรมสนับสนุนบริการสุขภาพ (ต่อ)

งานบริการที่ให้	กฎหมาย กฎ ระเบียบ ข้อบังคับ	เนื้อหาสาระสำคัญของกฎหมาย กฎระเบียบ ข้อบังคับ	ส่วนราชการที่เป็นผู้รักษากฎหมาย
	๙) ระเบียบกรมสวัสดิการและคุ้มครองแรงงาน	ว่าด้วยกำหนดมาตรฐานในการบริหารและการจัดการด้านความปลอดภัยอาชีวอนามัย และสภาพแวดล้อมในการทำงาน พ.ศ. ๒๕๔๙	กรมสวัสดิการและคุ้มครองแรงงาน กระทรวงแรงงาน
	๑๐) กฎกระทรวง	ว่าด้วยการกำหนดมาตรฐานในการบริหารและการจัดการด้านความปลอดภัย อาชีวอนามัย และสภาพแวดล้อมในการทำงาน (ฉบับที่ ๒)	กระทรวงแรงงาน
	๑๑) กฎกระทรวง	ว่าด้วยการกำหนดมาตรฐานในการบริหารและการจัดการด้านความปลอดภัย อาชีวอนามัย และสภาพแวดล้อมในการทำงานเกี่ยวกับไฟฟ้า	กระทรวงแรงงาน
	๑๒) กฎกระทรวง	ว่าด้วยเรื่อง ความปลอดภัยในการทำงานเกี่ยวกับภาวะแวดล้อม (สารเคมี)	กระทรวงแรงงาน
	๑๓) กฎกระทรวง	ว่าด้วยเรื่องกำหนดให้สถานประกอบกิจการที่ใช้หม้อไอน้ำเป็นแหล่งกำเนิดมลพิษที่ต้องถูกควบคุมการปล่อยทิ้งอากาศเสียออกสู่บรรยากาศ	กระทรวงแรงงาน
	๑๔) ประกาศกฎกระทรวงมหาดไทย	ว่าด้วยเรื่อง วิธีการตรวจวัดระดับเสียงพื้นฐาน ระดับเสียงขณะไม่มีการรบกวน การตรวจวัดและคำนวณระดับเสียงขณะรบกวน การคำนวณค่าระดับการรบกวน การคำนวณค่าระดับการรบกวน และแบบบันทึกการตรวจวัดเสียงรบกวน	กระทรวงมหาดไทย
	๑๕) ประกาศกฎกระทรวง ทรัพยากรธรรมชาติและสิ่งแวดล้อม	ว่าด้วยเรื่อง กำหนดมาตรฐานควบคุมการระบายน้ำทิ้งจากอาคารบางประเภทและบางขนาด	กระทรวง ทรัพยากรธรรมชาติและสิ่งแวดล้อม

ตารางที่ ๗ ตารางแสดงกฎหมาย กฎระเบียบ ข้อบังคับที่สำคัญ และส่งผลต่อการดำเนินงานของกรมสนับสนุนบริการสุขภาพ (ต่อ)

งานบริการที่ให้	กฎหมาย กฎ ระเบียบ ข้อบังคับ	เนื้อหาสาระสำคัญของกฎหมาย กฎระเบียบ ข้อบังคับ	ส่วนราชการที่เป็นผู้รักษากฎหมาย
	๑๖) ประกาศคณะกรรมการควบคุมมลพิษ	ว่าด้วยเรื่อง กำหนดประเภทของอากาศเป็นแหล่งกำหนดมลพิษที่ต้องถูกควบคุม การปล่อยน้ำเสียลงสู่แหล่งน้ำสาธารณะ หรือออกสู่สิ่งแวดล้อม	กระทรวง ทรัพยากรธรรมชาติและสิ่งแวดล้อม
	๑๗) ประกาศกระทรวงทรัพยากรธรรมชาติและสิ่งแวดล้อม	ว่าด้วยหลักเกณฑ์และวิธีการอบรมหัวหน้าหน่วยงานความปลอดภัย พ.ศ. ๒๕๕๑	กระทรวงทรัพยากรธรรมชาติและสิ่งแวดล้อม
	๑๘) ประกาศกรมสวัสดิการและคุ้มครองแรงงาน	ว่าด้วยเรื่อง หลักเกณฑ์ วิธีการดำเนินงาน ตรวจวัดและวิเคราะห์สภาวะการทำงาน เกี่ยวกับระดับความร้อน แสงสว่าง หรือเสียงภายในสถานประกอบกิจการ ระยะเวลา และประเภทกิจการที่ต้องดำเนินการ พ.ศ. ๒๕๕๐	กระทรวงแรงงาน
	๑๙) ประกาศกรมสวัสดิการและคุ้มครองแรงงาน	ว่าด้วยเรื่อง การกำหนดมาตรฐานในการจัดการด้านความปลอดภัย อาชีวอนามัย และสภาพแวดล้อมในการทำงานเกี่ยวกับ ความร้อน แสงสว่าง เสียง พ.ศ. ๒๕๕๙ การตรวจวัดความเข้มของแสงสว่าง (Illumination Measurement)	กรมสวัสดิการและคุ้มครองแรงงาน
	๒๐) แนวปฏิบัติตามกฎหมายกระทรวง	ว่าด้วยเรื่อง การกำหนดมาตรฐานในการบริหารจัดการด้านความปลอดภัย อาชีวอนามัย และสภาพแวดล้อมในการทำงานเกี่ยวกับ ความร้อน แสงสว่าง และเสียง พ.ศ. ๒๕๕๙ การตรวจวัดเสียงดัง (Noise Measurement)	กรมสวัสดิการและคุ้มครองแรงงาน
	๒๑) แนวปฏิบัติตามกฎหมายกระทรวง	ว่าด้วยเรื่อง การกำหนดมาตรฐานในการบริหาร และการจัดการด้านความปลอดภัย อาชีวอนามัย และสภาพแวดล้อมในการทำงานเกี่ยวกับ ความร้อน แสงสว่าง และเสียง พ.ศ. ๒๕๕๙ การตรวจวัดสภาพความร้อน (Hot Environment Measurement)	กรมสวัสดิการและคุ้มครองแรงงาน

ตารางที่ ๗ ตารางแสดงกฎหมาย กฎระเบียบ ข้อบังคับที่สำคัญ และส่งผลต่อการดำเนินงานของกรมสนับสนุนบริการสุขภาพ (ต่อ)

งานบริการที่ให้	กฎหมาย กฎ ระเบียบ ข้อบังคับ	เนื้อหา สำคัญของกฎหมาย กฎระเบียบ ข้อบังคับ	ส่วนราชการที่เป็น ผู้รักษากฎหมาย
	๒๒) - แนวทางปฏิบัติตามกฎหมายกระทรวง - กฎระเบียบวิทย์ โทรคมนาตม	ว่าด้วยเรื่องการนำเข้า การขอใช้ การขอ ขยายข่ายการขอบัตร	กระทรวงสาธารณสุข
๕. การรับรองมาตรฐาน สถานประกอบการธุรกิจ บริการสุขภาพ	๑) ประกาศกระทรวงสาธารณสุข เรื่อง หลักเกณฑ์เงื่อนไขสำหรับการรับรอง มาตรฐานสถานประกอบการเพื่อ สุขภาพ และวิธีการเพื่อการรับรอง มาตรฐานสถานประกอบการเพื่อ สุขภาพ	ว่าด้วยเรื่อง - กำหนดประเภทลักษณะของสถาน ประกอบการเพื่อสุขภาพ - กำหนดเรื่องเกี่ยวกับการรับรองมาตรฐาน ให้ประกอบกิจการ โดยได้รับการยกเว้นไม่ ต้องเป็นสถานบริการ พ.ศ. ๒๕๔๖ แก้ไข ทั้ฉบับ พ.ศ. ๒๕๕๑ - กำหนดมาตรฐานการบริการของสถาน ประกอบการเพื่อสุขภาพ - กำหนดหน้าที่ของผู้ประกอบการ ผู้ดำเนินการสปาเพื่อสุขภาพ และผู้ ให้บริการ - กำหนดวิธีการในการรับรองมาตรฐาน ผู้ดำเนินการสปาเพื่อสุขภาพและผู้ ให้บริการ	กรมสนับสนุนบริการ สุขภาพ กระทรวงสาธารณสุข
	๒) พระราชบัญญัติสถานบริการ พ.ศ. ๒๕๐๙ (ฉบับที่ ๔) แก้ไขเพิ่มเติม พ.ศ. ๒๕๔๖	ว่าด้วยการกำหนดให้สถานที่เพื่อสุขภาพ หรือเพื่อเสริมสวย เมื่อได้รับการตรวจ ประเมินจากกระทรวงสาธารณสุขแล้ว ผ่านเกณฑ์การประเมินมาตรฐาน ๕ ด้าน ได้แก่ ๑) ด้านสถานที่ ๒) ผู้ดำเนินการหรือ ผู้ประกอบการ ๓) ผู้ให้บริการ ๔) การ บริการ และ ๕) ความปลอดภัย และได้ ใ้รับรองมาตรฐานจากกระทรวง สาธารณสุข จะเป็นสถานประกอบการเพื่อ สุขภาพอยู่ภายใต้การกำกับดูแลของ กระทรวงสาธารณสุข	กระทรวงมหาดไทย

ตารางที่ ๗ ตารางแสดงกฎหมาย กฎระเบียบ ข้อบังคับที่สำคัญ และส่งผลต่อการดำเนินงานของกรมสนับสนุนบริการสุขภาพ (ต่อ)

งานบริการที่ให้	กฎหมาย กฎ ระเบียบ ข้อบังคับ	เนื้อหา สาระสำคัญของกฎหมาย กฎระเบียบ ข้อบังคับ	ส่วนราชการที่เป็นผู้รักษากฎหมาย
๖. การรับรองมาตรฐานงานสุขศึกษา	๑) รัฐธรรมนูญแห่งราชอาณาจักรไทย พ.ศ. ๒๕๕๐ ตามมาตรา ๕๑ มาตรา ๕๒ และมาตรา ๘๐ (๒)	- มาตรา ๕๑ บุคคลย่อมมีสิทธิเสมอกันในการรับบริการทางสาธารณสุขที่เหมาะสมและได้มาตรฐาน - มาตรา ๕๒ เด็กและเยาวชนมีสิทธิในการอยู่รอดและได้รับการพัฒนาด้านร่างกาย จิตใจ และสติปัญญา ตามศักยภาพในสภาพแวดล้อมที่เหมาะสม โดยคำนึงถึง	สำนักนายกรัฐมนตรี
		การมีส่วนร่วมของเด็กและเยาวชนเป็นสำคัญ - มาตรา ๘๐ (๒) ส่งเสริมสนับสนุนและพัฒนาระบบสุขภาพที่เน้นการสร้างเสริมสุขภาพอันนำไปสู่สุขภาพสุภาพภาวะที่ยั่งยืน รวมทั้งจัดและส่งเสริมให้ประชาชนได้รับบริการสาธารณสุขที่มีมาตรฐานอย่างทั่วถึงและมีประสิทธิภาพ	
	๒) พ.ร.บ. สุขภาพแห่งชาติ พ.ศ. ๒๕๕๐	ใช้เป็นเครื่องมือในการสร้างสุขภาพหรือสุภาพะร่วมกัน มุ่งเน้นการมีส่วนร่วมของภาคประชาสังคมในรูปของ “สมัชชาสุขภาพ” ซึ่งนำไปสู่อุดมการณ์ของชาติ สร้างนำซ่อมสุขภาพ ซึ่งมีสาระใน พ.ร.บ. สุขภาพแห่งชาติที่เกี่ยวข้อง - การสร้างเสริมสุขภาพ - การป้องกันและควบคุมปัจจัยที่คุกคามสุขภาพ - การเผยแพร่ข้อมูลข่าวสารด้านสุขภาพ	สำนักงานคณะกรรมการสุขภาพแห่งชาติ
	๓) มติคณะรัฐมนตรี (ค.ร.ม.) วันที่ ๒๘ พฤษภาคม ๒๕๓๙	มติคณะรัฐมนตรี วันที่ ๒๘ พฤษภาคม ๒๕๓๙ อนุมัติตามมติคณะกรรมการรัฐมนตรี ฝ่ายสังคมให้ความเห็นชอบ “นโยบายการสุขศึกษาแห่งชาติและสุขบัญญัติแห่งชาติ” และให้ดำเนินการ	กรมสนับสนุนบริการสุขภาพ

ตารางที่ ๗ ตารางแสดงกฎหมาย กฎระเบียบ ข้อบังคับที่สำคัญ และส่งผลต่อการดำเนินงานของกรมสนับสนุนบริการสุขภาพ (ต่อ)

งานบริการที่ให้	กฎหมาย กฎ ระเบียบ ข้อบังคับ	เนื้อหาสาระสำคัญของกฎหมาย กฎระเบียบ ข้อบังคับ	ส่วนราชการที่เป็นผู้รักษากฎหมาย
		ต่อไปได้ ตามที่กระทรวงสาธารณสุข ร่วมกับกระทรวงต่างๆ และภาคเอกชน ที่เกี่ยวข้องได้พิจารณา และร่วมกันกำหนดขึ้น	
๗) การผลิต พัฒนา ถ่ายทอดองค์ความรู้ เทคโนโลยี และนวัตกรรม ด้านระบบบริการสุขภาพ และระบบสุขภาพภาคประชาชน	๑) พ.ร.บ. สถานพยาบาล พ.ศ. ๒๕๔๑ (ฉบับที่ ๒) พ.ศ. ๒๕๔๗ พร้อมด้วย กฎกระทรวงและประกาศกระทรวง สาธารณสุขที่ออกตามความใน พ.ร.บ. สถานพยาบาล พ.ศ. ๒๕๔๑	เป็นกฎหมายว่าด้วยการดำเนินการ ดังนี้ - การควบคุมกิจการสถานพยาบาล เพื่อให้ ความคุ้มครองประชาชนผู้รับบริการจาก สถานพยาบาล - การอนุญาตให้ประกอบกิจการ และ ดำเนินการสถานพยาบาล การเลิก การย้าย การปิด การเพิกถอนใบอนุญาต การ โฆษณากิจการสถานพยาบาล - การกำหนดอำนาจหน้าที่ของพนักงาน เจ้าหน้าที่ในการควบคุมดูแลสถาน พยาบาล - การกำหนดหน้าที่ของผู้รับอนุญาต และ ผู้ดำเนินการสถานพยาบาลให้เหมาะสม - การกำหนดมาตรฐานการบริการของ สถานพยาบาล	กรมสนับสนุนบริการสุขภาพ
	๒) พ.ร.บ. ประกอบโรคศิลปะ พ.ศ. ๒๕๔๒ (ฉบับที่ ๒) พ.ศ. ๒๕๔๗ (ฉบับที่ ๓) พ.ศ. ๒๕๕๐ พร้อมด้วยพระราช กฤษฎีกา กฎกระทรวง ระเบียบ ประกาศ กระทรวง และประกาศ คณะกรรมการวิชาชีพที่ออกตาม พ.ร.บ. การประกอบโรคศิลปะ พ.ศ. ๒๕๔๒	เป็นกฎหมายว่าด้วยการดำเนินการ ดังนี้ - การควบคุมการประกอบโรคศิลปะสาขา ต่างๆ เพื่อให้เป็นไปตามมาตรฐานและ จรรยาบรรณแห่งวิชาชีพด้วย - กำหนดอำนาจหน้าที่ของคณะกรรมการ ประกอบโรคศิลปะ คณะกรรมการวิชาชีพ สาขาต่างๆ - กำหนดอำนาจหน้าที่ของพนักงาน เจ้าหน้าที่ ในการควบคุมดูแลการประกอบ โรคศิลปะ - ส่งเสริมการประกอบโรคศิลปะในสาขา ต่างๆ ให้มีอิสระและคล่องตัวในการ ดำเนินงาน เพื่อควบคุมมิให้แสวงหา ผลประโยชน์ หรือใช้วิชาชีพโดยมิชอบ	กระทรวงสาธารณสุข

ตารางที่ ๗ ตารางแสดงกฎหมาย กฎระเบียบ ข้อบังคับที่สำคัญ และส่งผลต่อการดำเนินงานของกรมสนับสนุนบริการสุขภาพ (ต่อ)

งานบริการที่ให้	กฎหมาย กฎ ระเบียบ ข้อบังคับ	เนื้อหา สาระสำคัญของกฎหมาย กฎระเบียบ ข้อบังคับ	ส่วนราชการที่เป็นผู้รักษากฎหมาย
		- บทกำหนดโทษกรณีไม่ปฏิบัติตามกฎหมาย และจรรยาบรรณแห่งวิชาชีพ	
	๓) พ.ร.บ. วิธีปฏิบัติราชการทางปกครอง พ.ศ. ๒๕๓๙	- คຸ້ມគອງສິທິຂອງປະຊາຊົນໃນກິດຈະກຳທີ່ບໍ່ໄດ້ຮັບຄວາມເປັນຮາມຂອງການອອກຄຳສັ່ງທາງປກອງຂອງໜ່ວຍງານຣູ້ ໂດຍບູລູດີຕີໃຫ້ເຈົ້າໜ້າທີ່ຂອງຣູ້ທີ່ຈະໃຊ້ອຳນາຈອກຄຳສັ່ງທາງປກອງໃນກຳໜົດທີ່ເຄື່ອງຂັດຕໍ່ກົດໝາຍທີ່ເຄື່ອງຂັດຕໍ່ກົດໝາຍນັ້ນ ແລະພິຈາລະນາໃນປະເດັນກິດຈະກຳຂັດຕໍ່ກົດໝາຍ ຈຶ່ງຕ້ອງເທື່ອຍເທື່ອຍວ່າກຳໜົດບັບໄໝ້ສິດທິໃນກິດຈະກຳເປັນຮາມດີກວ່າ ຫຼືອຳນາດໃນກິດຈະກຳປະຕິບັດທາງປກອງສູງກວ່າ	สำนักนายกรัฐมนตรี
	๔) พ.ร.บ. ควบคุมอาคาร พ.ศ. ๒๕๒๒ และแก้ไขเพิ่มเติม พ.ศ. ๒๕๔๓	- ຂໍ້ກຳໜົດໃນການອອກແບບອາຄາຣ ກຳໜົດກຳໜົດ ຈຶ່ງ ๕๕ (ພ.ສ. ๒๕๔๓) ແກ້ໄຂໂດຍກຳໜົດກຳໜົດ ຈຶ່ງ ๕๘ ພ.ສ. ๒๕๔๖ ສັດທະນາອາຄາຣສ່ວນຕ່າງໆ ຂອງອາຄາຣທີ່ວ່າກຳໜົດແນວອາຄາຣ ແລະຣະຍະຕ່າງໆ ຂອງອາຄາຣ ວ່າດ້ວຍການຄວບຄຸມກ່ອນສ້າງໃນເຂດເພລິງໄໝ້ - ກຳໜົດກຳໜົດສິ່ງອຳນາດຄວາມສະດວກໃນອາຄາຣສຳລັບຜູ້ປຶກ ຫຼືອຳນາດທຸກພຣຣາຢາ ແລະຄົນຊາ ພ.ສ. ๒๕๔๘ ອອກໂດຍອຳນາດຕາມຄວາມໃນມາຕຣາ ๕ (๓) ແຫ່ງພ.ຣ.ບ. ຄວບຄຸມອາຄາຣ ພ.ສ. ๒๕๒๒	กระทรวงมหาดไทย
	๕) พ.ร.บ. ส่งเสริมและพัฒนาคุณภาพชีวิตคนพิการ พ.ศ. ๒๕๕๐	- ກຳໜົດກຳໜົດສິ່ງອຳນາດຄວາມສະດວກໃນອາຄາຣສຳລັບຜູ້ປຶກ ແລະຄົນຊາຕ່າງໆ ຂອງອາຄາຣ ວ່າດ້ວຍການຄວບຄຸມກ່ອນສ້າງໃນເຂດເພລິງໄໝ້	กระทรวงแรงงาน

ตารางที่ ๗ ตารางแสดงกฎหมาย กฎระเบียบ ข้อบังคับที่สำคัญ และส่งผลต่อการดำเนินงานของกรมสนับสนุนบริการสุขภาพ (ต่อ)

งานบริการที่ให้	กฎหมาย กฎ ระเบียบ ข้อบังคับ	เนื้อหาสาระสำคัญของกฎหมาย กฎระเบียบ ข้อบังคับ	ส่วนราชการที่เป็นผู้รักษากฎหมาย
		- กฎกระทรวงกำหนดสิ่งอำนวยความสะดวกในอาคารสำหรับผู้พิการ หรือทุพพลภาพ และคนชรา พ.ศ. ๒๕๔๘ ออกโดยอำนาจตามความในมาตรา ๕ (๓) แห่ง พ.ร.บ. ควบคุมอาคาร พ.ศ. ๒๕๒๒	
	๖) พ.ร.บ. ส่งเสริมและพัฒนาคุณภาพชีวิตคนพิการ พ.ศ. ๒๕๕๐	- กฎกระทรวงกำหนดสิ่งอำนวยความสะดวกในอาคารสำหรับผู้พิการและคนชรา	กระทรวงแรงงาน
	๗) พ.ร.บ. วิศวกร พ.ศ. ๒๕๔๒	ว่าด้วยการควบคุมการประกอบวิชาชีพวิศวกรรม - ข้อบังคับสภาวิศวกรว่าด้วยมาตรฐานการประกอบวิชาชีพวิศวกรรมควบคุม พ.ศ. ๒๕๔๗ - กฎกระทรวงกำหนดสาขาวิชาชีพวิศวกรรมและวิชาชีพวิศวกรรมควบคุม พ.ศ. ๒๕๕๐	สภาวิศวกร
	๘) พ.ร.บ. สถาปนิก พ.ศ. ๒๕๔๓	- การควบคุมการประกอบวิชาชีพสถาปัตยกรรม (ควบคุมวิชาชีพสถาปนิก)	สภาสถาปนิก
	๙) พ.ร.บ. การผังเมือง	- การกำหนดเขตพื้นที่การก่อสร้างอาคารแต่ละประเภท	กระทรวงมหาดไทย
	๑๐) พ.ร.บ. การส่งเสริมการอนุรักษ์พลังงาน พ.ศ. ๒๕๓๕	ว่าด้วยการใช้พลังงานและการประหยัดพลังงาน เช่น - พระราชกฤษฎีกากำหนดอาคารควบคุม พ.ศ. ๒๕๓๘ - กฎกระทรวง พ.ศ. ๒๕๓๘ ออกตามความใน พ.ร.บ. การส่งเสริมการอนุรักษ์พลังงาน พ.ศ. ๒๕๓๕	กระทรวง ทรัพยากรธรรมชาติและสิ่งแวดล้อม

ตารางที่ ๗ ตารางแสดงกฎหมาย กฎระเบียบ ข้อบังคับที่สำคัญ และส่งผลต่อการดำเนินงานของกรมสนับสนุนบริการสุขภาพ (ต่อ)

งานบริการที่ให้	กฎหมาย กฎ ระเบียบ ข้อบังคับ	เนื้อหาสาระสำคัญของกฎหมาย กฎระเบียบ ข้อบังคับ	ส่วนราชการที่เป็นผู้รักษากฎหมาย
	๑๑) พ.ร.บ. ส่งเสริมและรักษาคุณภาพสิ่งแวดล้อมแห่งชาติ	ว่าด้วยการส่งเสริมและรักษาคุณภาพสิ่งแวดล้อม	กระทรวง ทรัพยากรธรรมชาติและสิ่งแวดล้อม
	๑๒) พ.ร.บ. การสาธารณสุข พ.ศ. ๒๕๓๕	เป็นกฎหมายที่เน้นการจัดการเกี่ยวกับการอนามัยสิ่งแวดล้อมของชุมชน เพื่อให้เกิดสภาวะแวดล้อมที่ดี เหมาะสำหรับการดำรงชีวิตในชุมชน	กระทรวงสาธารณสุข
	๑๔) กฎระเบียบของสภาวิศวกรรรมสถานแห่งประเทศไทย	ว่าด้วยมาตรฐานการติดตั้งทางไฟฟ้า มาตรฐานระบบลิฟท์ ระบบระบายและปรับอากาศ เป็นต้น	สภาวิศวกรรรมสถาน แห่งประเทศไทย
	๑๕) มาตรฐานคู่มือระบบก๊าซทางการแพทย์ พ.ศ. ๒๕๔๔	ว่าด้วยเรื่องก๊าซทางการแพทย์	กระทรวงสาธารณสุข
	๑๖) กฎกระทรวงสาธารณสุข	ว่าด้วยการกำจัดมูลฝอยติดเชื้อ พ.ศ. ๒๕๔๕	กระทรวงสาธารณสุข
	๑๗) พ.ร.บ. อาชีวอนามัยและสภาพแวดล้อมในการทำงาน พ.ศ. ๒๕๕๔	ว่าด้วยการจัดให้มีมาตรฐานในการบริหาร และการจัดการด้านความปลอดภัย อาชีวอนามัยและสภาพแวดล้อมในการทำงานในหน่วยงานของตนไม่ต่ำกว่ามาตรฐานความปลอดภัย อาชีวอนามัยและสภาพแวดล้อมในการทำงาน	- กระทรวงแรงงาน - สำนักงานโรคจาก การประกอบอาชีพ กรมควบคุมโรค)
	๑๘) พ.ร.บ. เครื่องมือแพทย์ พ.ศ. ๒๕๕๑	ว่าด้วยการใช้เครื่องมือแพทย์ต่อบุคคลอื่น อันเป็นเหตุให้เกิดความเสียหายแก่ชีวิต ร่างกาย หรืออนามัย ต้องรับผิดชอบในความเสียหายของบุคคลดังกล่าว อันเกิดจากการใช้เครื่องมือแพทย์นั้น	กองควบคุมเครื่องมือ แพทย์ สำนักงาน คณะกรรมการอาหาร และยา กระทรวงสาธารณสุข

ตารางที่ ๗ ตารางแสดงกฎหมาย กฎระเบียบ ข้อบังคับที่สำคัญ และส่งผลต่อการดำเนินงานของกรมสนับสนุนบริการสุขภาพ (ต่อ)

งานบริการที่ให้	กฎหมาย กฎ ระเบียบ ข้อบังคับ	เนื้อหาสาระสำคัญของกฎหมาย กฎระเบียบ ข้อบังคับ	ส่วนราชการที่เป็นผู้รักษากฎหมาย
	๑๙) ประกาศกฎกระทรวงมหาดไทย	ว่าด้วยความปลอดภัยในการทำงานเกี่ยวกับหม้อน้ำ - มาตรการความปลอดภัยเกี่ยวกับหม้อน้ำและหม้อต้มน้ำที่ใช้ของเหลวเป็นสื่อ นำความร้อน	กระทรวงมหาดไทย
	๒๐) ประกาศกฎกระทรวงอุตสาหกรรม	ว่าด้วยมาตรฐานในการบริหารและจัดการด้านความปลอดภัยอาชีวอนามัย และสภาพแวดล้อมในการทำงานเกี่ยวกับรังสีชนิดก่อกัมมันตภาพรังสี พ.ศ. ๒๕๕๗	กระทรวงอุตสาหกรรม
	๒๑) กฎกระทรวง	- ว่าด้วยหลักสูตรการฝึกอบรมเจ้าหน้าที่ความปลอดภัยในการทำงาน พ.ศ. ๒๕๕๓ - ว่าด้วยการกำหนดมาตรฐานในการบริการและการจัดการด้านความปลอดภัยอาชีวอนามัย และสภาพแวดล้อมในการทำงาน	กระทรวงแรงงาน
	๒๒) ระเบียบกรมสวัสดิการและคุ้มครองแรงงาน	ว่าด้วยการกำหนดมาตรฐานในการบริหารและการจัดการด้านความปลอดภัยอาชีวอนามัย และสภาพแวดล้อมในการทำงาน พ.ศ. ๒๕๕๔	กรมสวัสดิการและคุ้มครองแรงงาน กระทรวงแรงงาน
	๒๓) กฎกระทรวง	ว่าด้วยการกำหนดมาตรฐานในการบริหารและการจัดการด้านความปลอดภัยอาชีวอนามัย และสภาพแวดล้อมในการทำงาน (ฉบับที่ ๒)	กระทรวงแรงงาน
	๒๔) กฎกระทรวง	ว่าด้วยการกำหนดมาตรฐานในการบริหารและการจัดการด้านความปลอดภัยอาชีวอนามัย และสภาพแวดล้อมในการทำงานเกี่ยวกับไฟฟ้า	กระทรวงแรงงาน

ตารางที่ ๗ ตารางแสดงกฎหมาย กฎระเบียบ ข้อบังคับที่สำคัญ และส่งผลต่อการดำเนินงานของกรมสนับสนุนบริการสุขภาพ (ต่อ)

งานบริการที่ให้	กฎหมาย กฎ ระเบียบ ข้อบังคับ	เนื้อหา สำคัญของกฎหมาย กฎระเบียบ ข้อบังคับ	ส่วนราชการที่เป็น ผู้รักษากฎหมาย
	๒๕) กฎกระทรวง	ว่าด้วยเรื่อง ความปลอดภัยในการทำงานเกี่ยวกับภาวะแวดล้อม (สารเคมี)	กระทรวงแรงงาน
	๒๖) กฎกระทรวง	ว่าด้วยเรื่องกำหนดให้สถานประกอบกิจการที่ใช้หม้อไอน้ำเป็นแหล่งกำเนิดมลพิษที่ต้องถูกควบคุมการปล่อยทิ้งอากาศเสียออกสู่บรรยากาศ	กระทรวงแรงงาน
	๒๗) ประกาศกฎกระทรวงมหาดไทย	ว่าด้วยเรื่อง วิธีการตรวจวัดระดับเสียง พื้นฐาน ระดับเสียงขณะไม่มีการรบกวน การตรวจวัดและคำนวณระดับเสียงขณะรบกวน การคำนวณค่าระดับการรบกวน การคำนวณค่าระดับการรบกวน และแบบบันทึกการตรวจวัดเสียงรบกวน	กระทรวงมหาดไทย
	๒๘) ประกาศกฎกระทรวง ทรัพยากรธรรมชาติและสิ่งแวดล้อม	ว่าด้วยเรื่อง กำหนดมาตรฐานควบคุมการระบายน้ำทิ้งจากอาคารบางประเภทและบางขนาด	กระทรวง ทรัพยากรธรรมชาติและสิ่งแวดล้อม
	๒๙) ประกาศคณะกรรมการควบคุมมลพิษ	ว่าด้วยเรื่อง กำหนดประเภทของอาคาร เป็นแหล่งกำเนิดมลพิษที่จะต้องถูกควบคุมการปล่อยน้ำเสียลงสู่แหล่งน้ำ สาธารณะหรือออกสู่สิ่งแวดล้อม	กระทรวง ทรัพยากรธรรมชาติและสิ่งแวดล้อม
	๓๐) ประกาศกระทรวงทรัพยากร ธรรมชาติและสิ่งแวดล้อม	ว่าด้วยหลักเกณฑ์และวิธีการอบรม หัวหน้าหน่วยงานความปลอดภัย พ.ศ. ๒๕๕๑	กระทรวงทรัพยากร ธรรมชาติและสิ่งแวดล้อม

ตารางที่ ๗ ตารางแสดงกฎหมาย กฎระเบียบ ข้อบังคับที่สำคัญ และส่งผลต่อการดำเนินงานของกรมสนับสนุนบริการสุขภาพ (ต่อ)

งานบริการที่ให้	กฎหมาย กฎ ระเบียบ ข้อบังคับ	เนื้อหา สำคัญของกฎหมาย กฎระเบียบ ข้อบังคับ	ส่วนราชการที่เป็น ผู้รักษากฎหมาย
	๓๑) ประกาศกรมสวัสดิการและคุ้มครองแรงงาน	ว่าด้วยเรื่อง หลักเกณฑ์ วิธีการดำเนินงาน ตรวจวัดและวิเคราะห์สภาวะการทำงาน เกี่ยวกับระดับความร้อน แสงสว่าง หรือ เสียงภายในสถานประกอบกิจการ ระยะเวลา และประเภทกิจการที่ต้อง ดำเนินการ พ.ศ. ๒๕๕๐	กระทรวงแรงงาน
	๓๒) ประกาศกรมสวัสดิการและคุ้มครองแรงงาน	ว่าด้วยเรื่องข้อกำหนดมาตรฐานในการ จัดการด้านความปลอดภัย อาชีวอนามัย และสภาพแวดล้อมในการทำงานเกี่ยวกับ ความร้อน แสงสว่าง เสียง พ.ศ. ๒๕๕๙ การตรวจวัดความเข้มของแสงสว่าง (Illumination Measurement)	กรมสวัสดิการและ คุ้มครองแรงงาน
	๓๓) แนวปฏิบัติตามกฎหมายกระทรวง	ว่าด้วยเรื่องข้อกำหนดมาตรฐานในการ บริหารจัดการด้านความปลอดภัยอาชีว อนามัย และสภาพแวดล้อมในการทำงาน เกี่ยวกับความร้อน แสงสว่าง และเสียง พ.ศ. ๒๕๕๙ การตรวจวัดเสียงดัง (Noise Measurement)	กรมสวัสดิการและ คุ้มครองแรงงาน
	๓๔) แนวปฏิบัติตามกฎหมายกระทรวง	ว่าด้วยเรื่องกำหนดมาตรฐานในการบริหาร และการจัดการด้านความปลอดภัย อาชีวอนามัย และสภาพแวดล้อมในการ ทำงานเกี่ยวกับความร้อน แสงสว่าง และ เสียง พ.ศ. ๒๕๕๙ การตรวจวัดสภาพ ความร้อน (Hot Environment Measurement)	กรมสวัสดิการและ คุ้มครองแรงงาน
	๓๕) - แนวทางปฏิบัติตามกฎหมายกระทรวง - กฎระเบียบวิทย์ โทคมណคม	ว่าด้วยเรื่องการนำเข้า การขอใช้ การขอ ขยายข่าย การขอบัตร	กระทรวงสาธารณสุข

ตารางที่ ๗ ตารางแสดงกฎหมาย กฎระเบียบ ข้อบังคับที่สำคัญ และส่งผลต่อการดำเนินงานของกรมสนับสนุนบริการสุขภาพ (ต่อ)

งานบริการที่ให้	กฎหมาย กฎ ระเบียบ ข้อบังคับ	เนื้อหาสาระสำคัญของกฎหมาย กฎระเบียบ ข้อบังคับ	ส่วนราชการที่เป็นผู้รักษากฎหมาย
	๓๖) ประกาศกระทรวงสาธารณสุข เรื่อง หลักเกณฑ์เงื่อนไขสำหรับการรับรองมาตรฐานสถานประกอบการเพื่อสุขภาพ และวิธีการเพื่อการรับรองมาตรฐานสถานประกอบการเพื่อสุขภาพ	ว่าด้วยเรื่อง - กำหนดประเภทลักษณะของสถานประกอบการเพื่อสุขภาพ - กำหนดเรื่องเกี่ยวกับการรับรองมาตรฐานให้ประกอบกิจการ โดยได้รับการยกเว้นไม่ต้องเป็นสถานบริการ พ.ศ. ๒๕๔๖ แก้ไขทั้งฉบับ พ.ศ. ๒๕๕๑ - กำหนดมาตรฐานการบริการของสถานประกอบการเพื่อสุขภาพ - กำหนดหน้าที่ของผู้ประกอบการ ผู้ดำเนินการสปาเพื่อสุขภาพ และผู้ให้บริการ - กำหนดวิธีการในการรับรองมาตรฐาน ผู้ดำเนินการสปาเพื่อสุขภาพและผู้ให้บริการ	กรมสนับสนุนบริการสุขภาพ กระทรวงสาธารณสุข
	๓๗) พระราชบัญญัติสถานบริการ พ.ศ. ๒๕๐๙ (ฉบับที่ ๔) แก้ไขเพิ่มเติม พ.ศ. ๒๕๕๖	ว่าด้วยการกำหนดให้สถานที่เพื่อสุขภาพหรือเพื่อเสริมสวย เมื่อได้รับการตรวจประเมินจากกระทรวงสาธารณสุขแล้ว ผ่านเกณฑ์การประเมินมาตรฐาน ๕ ด้าน ได้แก่ ๑) ด้านสถานที่ ๒) ผู้ดำเนินการหรือผู้ประกอบการ ๓) ผู้ให้บริการ ๔) การบริการ และ ๕) ความปลอดภัย และได้ใบรับรองมาตรฐานจากกระทรวงสาธารณสุข จะเป็นสถานประกอบการเพื่อสุขภาพอยู่ภายใต้การกำกับดูแลของกระทรวงสาธารณสุข	กระทรวงมหาดไทย
	๓๘) รัฐธรรมนูญแห่งราชอาณาจักรไทย พ.ศ. ๒๕๕๐ ตามมาตรา ๕๑ มาตรา ๕๒ และมาตรา ๘๐ (๒)	- มาตรา ๕๑ บุคคลย่อมมีสิทธิเสมอกันในการรับบริการทางสาธารณสุขที่เหมาะสม และได้มาตรฐาน - มาตรา ๕๒ เด็กและเยาวชนมีสิทธิในการอยู่รอดและได้รับการพัฒนาด้านร่างกาย จิตใจ และสติปัญญา ตามศักยภาพใน	สำนักนายกรัฐมนตรี

ตารางที่ ๗ ตารางแสดงกฎหมาย กฎระเบียบ ข้อบังคับที่สำคัญ และส่งผลต่อการดำเนินงานของกรมสนับสนุนบริการสุขภาพ (ต่อ)

งานบริการที่ให้	กฎหมาย กฎ ระเบียบ ข้อบังคับ	เนื้อหา สาระสำคัญของกฎหมาย กฎระเบียบ ข้อบังคับ	ส่วนราชการที่เป็นผู้รักษากฎหมาย
		<p>สภาพแวดล้อมที่เหมาะสม โดยคำนึงถึงการมีส่วนร่วมของเด็กและเยาวชนเป็นสิ่งสำคัญ</p> <p>- มาตรา ๘๐ (๒) ส่งเสริมสนับสนุนและพัฒนาระบบสุขภาพที่เน้นการสร้างเสริมสุขภาพอันนำไปสู่สุขภาพสุภาพภาวะที่ยั่งยืน รวมทั้งจัดและส่งเสริมให้ประชาชนได้รับบริการสาธารณสุขที่มีมาตรฐานอย่างทั่วถึงและมีประสิทธิภาพ</p>	
	<p>๓๙) พ.ร.บ. สุขภาพแห่งชาติ พ.ศ. ๒๕๕๐</p>	<p>ใช้เป็นเครื่องมือในการสร้างสุขภาพหรือสุขภาพาร่วมกัน มุ่งเน้นการมีส่วนร่วมของภาคประชาสังคมในรูปของ “สมัชชาสุขภาพ” ซึ่งนำไปสู่อุดมการณ์ของชาติ สร้างนำซ่อมสุขภาพ ซึ่งมีสาระใน พ.ร.บ. สุขภาพแห่งชาติที่เกี่ยวข้อง</p> <ul style="list-style-type: none"> - การสร้างเสริมสุขภาพ - การป้องกันและควบคุมปัจจัยที่คุกคามสุขภาพ - การเผยแพร่ข้อมูลข่าวสารด้านสุขภาพ 	<p>สำนักงานคณะกรรมการสุขภาพแห่งชาติ</p>
	<p>๔๐) มติคณะรัฐมนตรี (ค.ร.ม.) วันที่ ๒๘ พฤษภาคม ๒๕๓๙</p>	<p>มติคณะรัฐมนตรี วันที่ ๒๘ พฤษภาคม ๒๕๓๙ อนุมัติตามมติคณะกรรมการรัฐมนตรี ฝ่ายสังคมให้ความเห็นชอบ “นโยบายการสุขศึกษาแห่งชาติและสุขบัญญัติแห่งชาติ” และให้ดำเนินการต่อไปได้ ตามที่กระทรวงสาธารณสุข ร่วมกับกระทรวงต่างๆ และภาคเอกชน ที่เกี่ยวข้องได้พิจารณาและร่วมกันกำหนดขึ้น</p>	<p>กรมสนับสนุนบริการสุขภาพ</p>

ตารางที่ ๗ ตารางแสดงกฎหมาย กฎระเบียบ ข้อบังคับที่สำคัญ และส่งผลต่อการดำเนินงานของกรมสนับสนุนบริการสุขภาพ (ต่อ)

งานบริการที่ให้	กฎหมาย กฎ ระเบียบ ข้อบังคับ	เนื้อหาสาระสำคัญของกฎหมาย กฎระเบียบ ข้อบังคับ	ส่วนราชการที่เป็นผู้รักษากฎหมาย
	<p>๔๑) ระเบียบกระทรวงสาธารณสุขว่าด้วยบุคคล ซึ่งกระทรวง ทบวง กรม กรุงเทพมหานคร เมืองพัทยา องค์การบริหารส่วนจังหวัด เทศบาล สุขาภิบาล องค์การปกครองส่วนท้องถิ่นอื่น หรือสภากาชาดไทย มอบหมายให้ประกอบวิชาชีพเวชกรรมในความควบคุมของเจ้าหน้าที่ซึ่งเป็นผู้ประกอบวิชาชีพเวชกรรม พ.ศ. ๒๕๓๙</p>	<p>อาสาสมัครสาธารณสุขประจำหมู่บ้าน ซึ่งได้ผ่านการอบรมและได้รับหนังสือรับรองความรู้ ความสามารถจากกระทรวงสาธารณสุข และกระทรวงสาธารณสุข แต่งตั้งให้เป็น อสม. อยู่สามารถประกอบวิชาชีพเวชกรรมภายใต้การควบคุมของผู้ประกอบวิชาชีพเวชกรรมตามขอบเขตที่กฎหมายกำหนด</p>	<p>กรมสนับสนุนบริการสุขภาพ กระทรวงสาธารณสุข</p>
	<p>๔๒) ระเบียบกระทรวงสาธารณสุขว่าด้วยบุคคลซึ่งได้รับการมอบหมายให้ประกอบโรคศิลปะสาขาการแพทย์แผนไทย หรือสาขาการแพทย์แผนไทยประยุกต์ในความควบคุมของเจ้าหน้าที่ซึ่งเป็นผู้ประกอบวิชาชีพเวชกรรม พ.ศ. ๒๕๔๕</p>	<p>ให้อาสาสมัครสาธารณสุขประจำหมู่บ้าน ซึ่งได้ผ่านการอบรมและได้รับหนังสือรับรองความรู้ ความสามารถจากกระทรวงสาธารณสุข และยังคงเป็นอาสาสมัครประจำหมู่บ้านให้ทำการประกอบโรคศิลปะ โดยใช้ยาสมุนไพร การนวด การอบ การประคบ และวิธีอื่นตามที่กำหนดในแบบเรียนด้วยตนเองของกระทรวงสาธารณสุข</p>	<p>กรมสนับสนุนบริการสุขภาพ กระทรวงสาธารณสุข</p>
	<p>๔๓) ระเบียบกระทรวงสาธารณสุขว่าด้วยอาสาสมัครสาธารณสุขประจำหมู่บ้าน พ.ศ. ๒๕๔๑</p>	<p>การดำเนินงานด้านสาธารณสุขเป็นไปอย่างมีประสิทธิภาพ โดยประชาชนเข้ามามีส่วนร่วมในการพัฒนาสาธารณสุขของประเทศอย่างยั่งยืน กระทรวงสาธารณสุข เห็นควรให้มีอาสาสมัครสาธารณสุขประจำหมู่บ้านขึ้น</p>	<p>กรมสนับสนุนบริการสุขภาพ กระทรวงสาธารณสุข</p>

ข. ความสัมพันธ์ภายในภายนอกองค์กร

(๖) โครงสร้างองค์กร และวิธีการจัดการที่แสดงถึงการกำกับดูแลตนเองที่ดีเป็นเช่นใด

- โครงสร้างองค์กร

- วิธีการจัดการที่แสดงถึงการกำกับดูแลตนเองที่ดี

กรมสนับสนุนบริการสุขภาพ เป็นหน่วยงานภายใต้โครงสร้างการกำกับดูแลของปลัดกระทรวงสาธารณสุข โดยมอบให้รองปลัดกระทรวงสาธารณสุข ด้านสนับสนุนงานบริการสุขภาพ กำกับดูแล กรมสนับสนุนบริการสุขภาพแบ่งโครงสร้างหน้าที่การบริหารตามกฎกระทรวง เป็น ๒ สำนัก ๖ กอง ซึ่งประกอบด้วย ๑) สำนักบริหาร ๒) สำนักสถานพยาบาลและการประกอบโรคศิลปะ ๓) กองสุกศีกษา ๔) กองสนับสนุนสุขภาพภาคประชาชน ๕) กองแบบแผน ๖) กองวิศวกรรมการแพทย์ ๗) กลุ่มพัฒนาระบบบริหาร และ ๘) กลุ่มตรวจสอบภายใน และยังมีหน่วยงานที่จัดตั้งขึ้นเป็นการภายในอีก ๘ หน่วยงาน คือ ๑) สำนักพัฒนาวิชาการและนิเทศงาน ๒) สำนักงานส่งเสริมธุรกิจบริการสุขภาพ ๓) สำนักบริหารทรัพยากรบุคคล ๔) กองแผนงาน ๕) กองคลัง ๖) สำนักเทคโนโลยีสารสนเทศและการสื่อสาร ๗) สำนักกฎหมาย และ ๘) สำนักงานสารนิเทศและประชาสัมพันธ์ ส่วนหน่วยงานที่ขึ้นตรงต่ออธิบดีกรมฯ คือ กลุ่มพัฒนาระบบบริหาร และกลุ่มตรวจสอบภายใน มีผู้บริหารสูงสุด คือ อธิบดี และรองอธิบดี รับผิดชอบกำกับดูแลหน่วยงานในสังกัดกรมฯ มีการกำกับดูแลองค์กรภายในองค์กร แบ่งออกเป็น ๓ ด้าน ดังนี้

ด้านที่ ๑ ด้านการเงิน การป้องกันและปราบปรามการทุจริตและประพฤติมิชอบ

กรมสนับสนุนบริการสุขภาพ มีหน่วยตรวจสอบภายใน เป็นหน่วยงานที่ขึ้นตรงต่ออธิบดีกรมสนับสนุนบริการสุขภาพ ทำหน้าที่ตรวจสอบ วิเคราะห์ รวมทั้งประเมินผลการดำเนินงานตามนโยบาย กฎหมาย ระเบียบ ข้อบังคับ คำสั่ง และมติคณะรัฐมนตรี ที่เกี่ยวข้องกับการบริหารงบประมาณ การบริหารพัสดุและทรัพย์สิน การใช้ทรัพยากรทุกประเภทให้เป็นไปอย่างมีประสิทธิภาพ ประสิทธิผล และให้คำปรึกษาแก่คณะทำงานวางระบบควบคุมภายในขององค์กร ให้เป็นไปตามระเบียบคณะกรรมการตรวจเงินแผ่นดินว่าด้วยการตรวจเงินแผ่นดิน พ.ศ. ๒๕๔๒ กรมสนับสนุนบริการสุขภาพได้จัดวางระบบควบคุมภายในในระดับหน่วยรับตรวจ และระดับหน่วยงานย่อย รวมทั้งการรายงานผลการติดตามและประเมินผลการปรับปรุงการควบคุมภายในของระดับหน่วยงานย่อย นำมาประมวลและวิเคราะห์ผลการติดตาม และประเมินผลการปรับปรุงการควบคุมภายในให้สอดคล้องกับสภาพแวดล้อมในปัจจุบัน

ด้านที่ ๒ ด้านการปกป้องผลประโยชน์ของประเทศและผู้มีส่วนได้ส่วนเสีย

กรมสนับสนุนบริการสุขภาพ มีศูนย์ราชการใสสะอาด ที่ดำเนินงานในรูปของคณะกรรมการ โดยมีรองอธิบดีกรมสนับสนุนบริการสุขภาพ ที่เป็น CCO (Chief of Change Officer) ทำหน้าที่เป็นประธานคณะกรรมการ มีการกำหนดมาตรการและแนวทางการดำเนินงาน เพื่อสร้างราชการที่ใสสะอาด และกำกับติดตามการดำเนินงานของหน่วยงานภายในกรมสนับสนุนบริการสุขภาพ ให้เป็นไปตามมาตรการที่กำหนด รวมถึงการจัดทำนโยบายกำกับองค์กรที่ดีที่ประกอบด้วยนโยบายหลัก ๔ ด้าน ทั้งนี้ เพื่อเป็นมาตรฐานและแนวทางปฏิบัติตามมาตรการ/โครงการ ส่งมอบให้ทุก

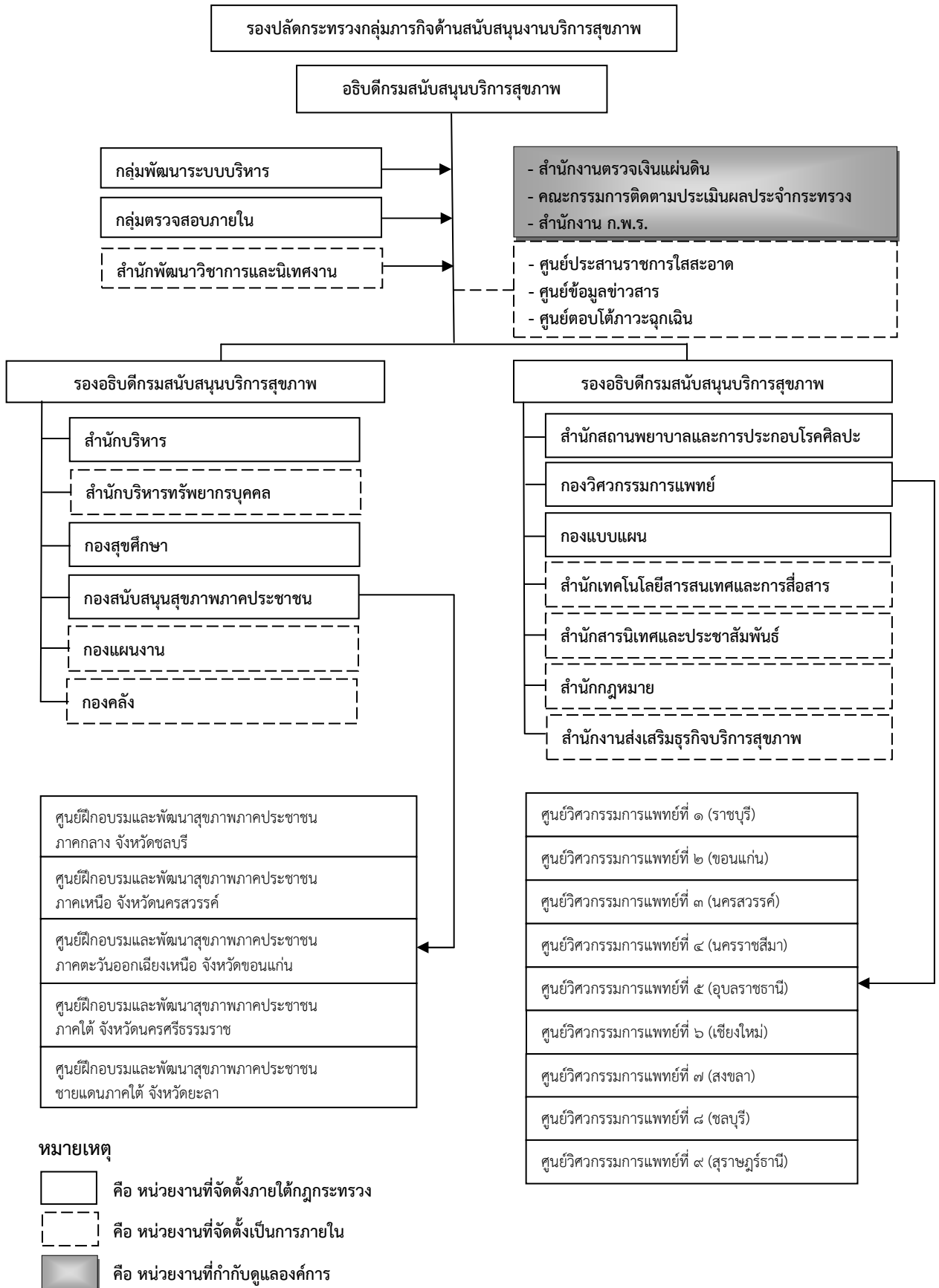
หน่วยงานในสังกัดกรมสนับสนุนบริการสุขภาพ นำสู่การปฏิบัติอย่างเป็นรูปธรรม ได้แก่ ๑) ด้านรัฐ ๒) ด้านสังคมและสิ่งแวดล้อม ๓) ด้านผู้รับบริการและผู้มีส่วนได้ส่วนเสีย และ ๔) ด้านองค์กรและผู้ปฏิบัติงาน อีกทั้ง กรมสนับสนุนบริการสุขภาพยังได้จัดทำมาตรการ/โครงการรองรับนโยบายการกำกับดูแลองค์กรที่ดี ประจำปีงบประมาณ พ.ศ. ๒๕๕๔ ขึ้น เพื่อสร้างความเชื่อมั่นให้แก่ผู้รับบริการและผู้มีส่วนได้ส่วนเสีย หมายรวมถึงสังคม บุคลากรภายในกรมฯ ในอันที่จะเสริมสร้างภาพลักษณ์ขององค์กรภายใต้หลักธรรมาภิบาล นอกจากนี้ กรมฯ ยังมีศูนย์ข้อมูลข่าวสารเพื่อให้ผู้รับบริการและผู้มีส่วนได้ส่วนเสีย รวมทั้ง ประชาชนสามารถเข้าถึงข้อมูลข่าวสารได้ตามพระราชบัญญัติข้อมูลข่าวสารของราชการ พ.ศ. ๒๕๔๐

ด้านที่ ๓ ด้านการติดตามผลการปฏิบัติงาน

กรมสนับสนุนบริการสุขภาพ ดำเนินการในรูปของคณะทำงานพัฒนาระบบติดตาม ประเมินผล กรมสนับสนุนบริการสุขภาพ ซึ่งมีผู้อำนวยการสำนักบริหารทำหน้าที่ประธานคณะทำงานฯ และมีหัวหน้ากลุ่มติดตามและประเมินผล สำนักบริหาร ทำหน้าที่เป็นเลขานุการคณะทำงานฯ มีวัตถุประสงค์เพื่อวางระบบ และจัดทำแผนกำกับติดตาม ประเมินผล ทั้งนี้ ให้สอดคล้อง ครอบคลุมตัวชี้วัด เป้าหมายตามนโยบายรัฐบาล นโยบายรัฐมนตรี แผนนโยบายพื้นฐานแห่งรัฐ ยุทธศาสตร์การจัดสรรงบประมาณประจำปี ยุทธศาสตร์ระดับกระทรวง ระดับกรม และกรอบการประเมินผลการปฏิบัติราชการประจำปีอย่างเป็นระบบ ยังมีหน่วยงานที่ขึ้นตรงต่ออธิบดี อีก ๑ หน่วยงาน คือ กลุ่มพัฒนาระบบบริหาร ที่ทำหน้าที่ขับเคลื่อนและผลักดันการพัฒนาระบบบริหารจัดการของกรมฯ ให้มีประสิทธิภาพและประสิทธิผล เข้าสู่เกณฑ์คุณภาพมาตรฐานสากลตามเป้าหมายของยุทธศาสตร์การพัฒนาระบบราชการไทย พ.ศ. ๒๕๕๑ – ๒๕๕๕ รวมถึงผู้บริหารระดับสูงของกรมฯ ยังมีการติดตามผลการปฏิบัติงานตามยุทธศาสตร์แผนนโยบายพื้นฐานแห่งรัฐ แผนนโยบายรัฐบาล แผนนโยบายของกระทรวงสาธารณสุข และนโยบายของกรมสนับสนุนบริการสุขภาพ โดยมีการติดตามรายสัปดาห์ในที่ประชุมผู้บริหาร ๓ ระดับ รวมทั้งรายเดือน ซึ่งเป็นการประชุมประจำเดือนกรมสนับสนุนบริการสุขภาพ เพื่อเร่งรัด ติดตาม แก้ไขปัญหาอุปสรรคจากการปฏิบัติงานให้เป็นตามเป้าหมายที่กำหนด

นอกจากนี้ การกำกับดูแลจากหน่วยงานนอก ยังมีสำนักงานตรวจเงินแผ่นดิน (สตง.) และ คณะกรรมการตรวจสอบภาคราชการประจำกระทรวงสาธารณสุข (คตป.) ทำหน้าที่ตรวจสอบและประเมินผลระบบการควบคุมภายในและการบริหารความเสี่ยงในเชิงยุทธศาสตร์ของหน่วยงานต่างๆ ในสังกัดกระทรวงสาธารณสุข รวมถึงตรวจสอบและประเมินผลกรมสนับสนุนบริการสุขภาพ เพื่อให้เกิดความโปร่งใสในการดำเนินงานทั้งในด้านการเงิน การคลัง และประสิทธิผลในการปฏิบัติราชการ ทั้งนี้ เพื่อให้การดำเนินงานบรรลุเป้าหมายภายใต้หลักการบริหารกิจการบ้านเมืองที่ดี รวมถึงมีสำนักงาน ก.พ.ร. ที่ทำหน้าที่ขับเคลื่อนและผลักดันการพัฒนาระบบราชการไทยในทุกๆ ส่วน ราชการให้เป็นไปตามเจตนารมณ์ ในมาตรา ๗/๑ แห่งพระราชบัญญัติระเบียบบริหารราชการแผ่นดิน พ.ศ. ๒๕๔๕ ตามแผนผังโครงสร้างของกรมสนับสนุนบริการสุขภาพ กระทรวงสาธารณสุข ดังแผนภาพที่ ๑๐

โครงสร้างกรมสนับสนุนบริการสุขภาพ



หมายเหตุ

- คือ หน่วยงานที่จัดตั้งภายใต้กฎกระทรวง
- คือ หน่วยงานที่จัดตั้งเป็นการภายใน
- คือ หน่วยงานที่กำกับดูแลองค์การ

แผนภาพที่ ๑๑ โครงสร้างกรมสนับสนุนบริการสุขภาพ

(๗) ส่วนราชการหรือองค์กรที่เกี่ยวข้องในการให้บริการหรือส่งมอบงานต่อกันมีหน่วยงานใดบ้าง มีบทบาทอย่างไรในการปฏิบัติงานร่วมกัน (#)

- ข้อกำหนดที่สำคัญในการปฏิบัติงานร่วมกันมีอะไรบ้าง
- มีแนวทางและวิธีการสื่อสารระหว่างกันอย่างไร

การปฏิบัติงานของกรมสนับสนุนบริการสุขภาพในกระบวนการการให้บริการ มีองค์กรหรือหน่วยงานที่เกี่ยวข้องกัน หรือต้องส่งมอบงานให้กรมฯ มีทั้งหน่วยงานภาครัฐและภาคเอกชน โดยส่วนใหญ่เป็นหน่วยงานในสังกัดสำนักงานปลัดกระทรวงสาธารณสุขที่ตั้งอยู่ในส่วนภูมิภาค ได้แก่ สำนักงานสาธารณสุขจังหวัด (สสจ.) โรงพยาบาลศูนย์ (รพศ.) โรงพยาบาลทั่วไป (รพท.) โรงพยาบาลชุมชน (รพช.) ส่วนหน่วยงานนอกสังกัดกระทรวงสาธารณสุข เช่น องค์กรปกครองส่วนท้องถิ่น (อปท.) องค์การบริหารส่วนตำบล (อบต.) ชมรมอาสาสมัครสาธารณสุข (ชมรม อสม.) สภาวิชาชีพต่างๆ สำนักงบประมาณ กรมบัญชีกลาง มีการสื่อสารระหว่างกันแบบสองทาง และแบบทางเดียว ได้แก่ การประชุม / สัมมนา การประสานและร่วมปฏิบัติงานในพื้นที่ การติดต่อระหว่างบุคคล การรายงานผลการปฏิบัติราชการผ่านระบบบริหารแผนงานและงบประมาณ (SMART) การสื่อสารผ่านระบบ Intranet และระบบ Internet โทรศัพท์ โทรสาร หนังสือราชการ เป็นต้น ดังตารางที่ ๘

ตารางที่ ๘ ตารางแสดงส่วนราชการหรือองค์กรที่เกี่ยวข้องกับกรมสนับสนุนบริการสุขภาพ

บริการที่ให้	ส่วนราชการ / องค์กรที่เกี่ยวข้อง	บทบาทหน้าที่ในการปฏิบัติร่วมกัน	ข้อกำหนดที่สำคัญในการปฏิบัติงานร่วมกัน	แนวทางและวิธีการสื่อสารระหว่างกัน
๑) มาตรฐานสถานพยาบาลเอกชน	- สำนักงานสาธารณสุขจังหวัด สังกัดสำนักงานปลัดกระทรวงสาธารณสุข - สมาคมโรงพยาบาลเอกชน	ตรวจสอบ กำกับ ควบคุมสถานพยาบาลเอกชนให้เป็นไปตามคุณภาพมาตรฐาน และตาม พ.ร.บ. สถานพยาบาลเอกชน พ.ศ. ๒๕๔๑ และ พ.ร.บ. การประกอบโรคศิลปะ พ.ศ. ๒๕๔๒	- มีคุณภาพ - รวดเร็ว - ถูกต้อง - ครบถ้วน	- หนังสือราชการ - โทรศัพท์ - โทรสาร - จดหมายอิเล็กทรอนิกส์ - การประชุม คณะกรรมการ / คณะทำงาน / กลุ่มย่อย
๓) มาตรฐานด้านอาคารสถานที่ และสถาปัตยกรรมด้านสาธารณสุข	- สำนักงานสาธารณสุขจังหวัด สังกัดสำนักงานปลัดกระทรวงสาธารณสุข - โรงพยาบาลศูนย์ - โรงพยาบาลทั่วไป - โรงพยาบาลชุมชน - สภาสถาปนิก - สภาวิศวกร	ส่งเสริม สนับสนุน และพัฒนาระบบบริการสุขภาพเพื่อให้สถานบริการสุขภาพมีคุณภาพมาตรฐาน	- มีคุณภาพ - รวดเร็ว - ถูกต้อง - ครบถ้วน	- หนังสือราชการ - โทรศัพท์ - โทรสาร - จดหมายอิเล็กทรอนิกส์ - การประชุม คณะกรรมการ / คณะทำงาน / กลุ่มย่อย

ตารางที่ ๘ ตารางแสดงส่วนราชการหรือองค์กรที่เกี่ยวข้องกับกรมสนับสนุนบริการสุขภาพ (ต่อ)

บริการที่ให้	ส่วนราชการ / องค์กรที่เกี่ยวข้อง	บทบาทหน้าที่ในการปฏิบัติร่วมกัน	ข้อกำหนดที่สำคัญในการปฏิบัติงานร่วมกัน	แนวทางและวิธีการสื่อสารระหว่างกัน
๔) มาตรฐานวิศวกรรมการแพทย์	- สำนักงานสาธารณสุขจังหวัด สังกัดสำนักงานปลัดกระทรวงสาธารณสุข - โรงพยาบาลศูนย์ - โรงพยาบาลทั่วไป - สภาวิศวกร	ส่งเสริม สนับสนุน และพัฒนาระบบบริการสุขภาพเพื่อให้สถานบริการสุขภาพมีคุณภาพมาตรฐาน	- มีคุณภาพ - รวดเร็ว - ถูกต้อง - ครบถ้วน	- หนังสือราชการ - โทรศัพท์ - โทรสาร - จดหมายอิเล็กทรอนิกส์ - การประชุม คณะกรรมการ / คณะทำงาน / กลุ่มย่อย
๕) มาตรฐานสถานประกอบการเพื่อสุขภาพ	- สำนักงานสาธารณสุขจังหวัด สังกัดสำนักงานปลัดกระทรวงสาธารณสุข - สมาคมสปาไทย - สมาพันธ์สปาไทย	ส่งเสริม สนับสนุน และพัฒนาระบบบริการสุขภาพเพื่อให้สถานบริการสุขภาพมีคุณภาพมาตรฐาน	- มีคุณภาพ - รวดเร็ว - ถูกต้อง - ครบถ้วน	- หนังสือราชการ - โทรศัพท์ - โทรสาร - จดหมายอิเล็กทรอนิกส์ - การประชุม คณะกรรมการ / คณะทำงาน / กลุ่มย่อย
๖) มาตรฐานสุขศึกษา	- สำนักงานสาธารณสุขจังหวัด สังกัดสำนักงานปลัดกระทรวงสาธารณสุข - สมาคมวิชาชีพสุขศึกษา	ส่งเสริม สนับสนุน และพัฒนาระบบบริการสุขภาพเพื่อให้สถานบริการสุขภาพมีคุณภาพมาตรฐาน	- มีคุณภาพ - รวดเร็ว - ถูกต้อง - ครบถ้วน	- หนังสือราชการ - โทรศัพท์ - โทรสาร - จดหมายอิเล็กทรอนิกส์ - การประชุม คณะกรรมการ / คณะทำงาน / กลุ่มย่อย
๗) องค์กรความรู้ เทคโนโลยี และนวัตกรรมด้านระบบบริการสุขภาพ และระบบสุขภาพภาคประชาชน (๖ ด้าน)	- สำนักงานสาธารณสุขจังหวัด สังกัดสำนักงานปลัดกระทรวงสาธารณสุข - โรงพยาบาลศูนย์ - โรงพยาบาลทั่วไป - โรงพยาบาลชุมชน - องค์กรปกครองส่วนท้องถิ่น (อปท.) - องค์กรบริหารส่วนตำบล (อบต.)	ประสานความร่วมมือเพื่อการบริการสุขภาพทุกระดับ	- ถูกต้อง / ครบถ้วน - เข้าใจง่ายนำสู่การปฏิบัติ - ความรู้ข้อมูลสอดคล้องกับสถานการณ์จริง - จำนวนสื่อมีเพียงพอ - ให้ความสำคัญกับความต้องการ - ข้อมูลสามารถนำไปใช้อ้างอิงได้	- หนังสือราชการ - โทรศัพท์ - โทรสาร - จดหมายอิเล็กทรอนิกส์ - การประชุม คณะกรรมการ / คณะทำงาน / กลุ่มย่อย - Website

ตารางที่ ๘ ตารางแสดงส่วนราชการหรือองค์กรที่เกี่ยวข้องกับกรมสนับสนุนบริการสุขภาพ (ต่อ)

บริการที่ให้	ส่วนราชการ / องค์กรที่เกี่ยวข้อง	บทบาทหน้าที่ในการปฏิบัติร่วมกัน	ข้อกำหนดที่สำคัญในการปฏิบัติงานร่วมกัน	แนวทางและวิธีการสื่อสารระหว่างกัน
	- ชมรมอาสาสมัครสาธารณสุข (ชมรม อสม.)			
บริการที่ให้ลำดับ ๑ - ๖	สำนักงานประมาณ	จัดสรรงบประมาณ	ความถูกต้องตามระเบียบการจัดสรรงบประมาณ	การรายงานผ่านระบบ EVMIS
	กรมบัญชีกลาง	ประสานการใช้งบประมาณ	ความถูกต้องตามระเบียบการเบิกจ่าย	- การรายงานผ่านระบบ GFMS - เอกสารทางการเงิน

(๘) กลุ่มผู้รับบริการและผู้มีส่วนได้ส่วนเสียหลักของส่วนราชการคือใครบ้าง (#)

- กลุ่มผู้รับบริการและผู้มีส่วนได้ส่วนเสียเหล่านี้มีความต้องการและความคาดหวังที่สำคัญอะไรบ้าง (#)
- แนวทางและวิธีการสื่อสารระหว่างกันคืออะไร

กรมสนับสนุนบริการสุขภาพ มีภารกิจหลักที่ต้องดำเนินการทั้งด้านระบบบริการสุขภาพและระบบสุขภาพภาคประชาชน ทั้งนี้ เพื่อให้ประชาชนได้รับการคุ้มครองผู้บริโภคด้านระบบบริการสุขภาพ และพัฒนาศักยภาพให้ประชาชนสามารถพึ่งตนเองด้านสุขภาพได้ บริการที่ส่งมอบคือ ๑) มาตรฐานสถานพยาบาลเอกชน ๒) มาตรฐานการประกอบโรคศิลปะ ๓) มาตรฐานด้านอาคารสถานที่และสถาปัตยกรรมด้านสาธารณสุข ๔) มาตรฐานด้านวิศวกรรมการแพทย์ ๕) มาตรฐานสถานประกอบการเพื่อสุขภาพ ๖) มาตรฐานสุขศึกษา และ ๗) องค์กรความรู้ เทคโนโลยี และนวัตกรรมด้านระบบบริการสุขภาพ และระบบสุขภาพภาคประชาชน ทั้ง ๖ ด้าน ได้แก่ องค์กรความรู้ด้านสถานพยาบาลเอกชน องค์กรความรู้ด้านอาคารสถานที่และสถาปัตยกรรมด้านสาธารณสุข องค์กรความรู้ด้านวิศวกรรมการแพทย์ องค์กรความรู้ด้านสถานประกอบการเพื่อสุขภาพ องค์กรความรู้ด้านสุขศึกษา และองค์กรความรู้ด้านสุขภาพภาคประชาชน (อสม.) และผู้รับบริการหลักต่อภารกิจของกรมฯ ประกอบด้วย ๑) สถานพยาบาลภาคเอกชน (โรงพยาบาลเอกชน , คลินิก) ๒) หน่วยงานของรัฐสังกัดกระทรวงสาธารณสุข (รพศ., รพท., รพช.) ๓) สถานประกอบการเพื่อสุขภาพ ๔) สำนักอนามัย กรุงเทพมหานคร และ ๕) สำนักพัฒนาระบบสาธารณสุข (กรุงเทพมหานคร)

สำหรับผู้มีส่วนได้ส่วนเสียหลักต่อภารกิจของกรมฯ ได้แก่ ประชาชนผู้ใช้บริการ และอาสาสมัครสาธารณสุข (อสม.)

- กลุ่มผู้รับบริการ

ตารางที่ ๙ ตารางแสดงสินค้าบริการ กลุ่มผู้รับบริการ ความต้องการและความคาดหวัง แนวทางและวิธีการสื่อสารระหว่างกัน

สินค้า/บริการที่ให้	กลุ่มผู้รับบริการ	ความต้องการ/ความคาดหวัง	แนวทางและวิธีการสื่อสารระหว่างกัน
<p>๑) มาตรฐานสถานพยาบาลเอกชน</p> <p>๒) มาตรฐานการประกอบโรคศิลปะ</p>	<p>สถานพยาบาลภาคเอกชน (โรงพยาบาลเอกชน , คลินิก)</p>	<p>๑. ได้รับบริการที่มีคุณภาพตามมาตรฐาน</p> <p>๒. ได้รับบริการที่รวดเร็ว</p> <p>๓. ได้รับบริการที่ครอบคลุม</p> <p>๔. ได้รับบริการที่เสมอภาคไม่เลือกปฏิบัติ</p>	<p>- หนังสือราชการ</p> <p>- โทรศัพท์</p> <p>- โทรสาร</p> <p>- จดหมายอิเล็กทรอนิกส์</p> <p>- การประชุมคณะกรรมการ / คณะทำงาน / กลุ่มย่อย</p> <p>- ให้ข้อมูล ณ จุดบริการ</p>
<p>๓) มาตรฐานด้านอาคารสถานที่และสถาปัตยกรรมด้านสาธารณสุข</p>	<p>- หน่วยงานของรัฐสังกัดกระทรวงสาธารณสุข (รพศ., รพท., รพช.)</p> <p>- สถานพยาบาลภาคเอกชน (โรงพยาบาลเอกชน , คลินิก)</p>	<p>๑. ได้รับบริการที่มีคุณภาพตามมาตรฐาน</p> <p>๒. ได้รับบริการที่รวดเร็ว</p> <p>๓. ได้รับบริการที่ครอบคลุม</p> <p>๔. ได้รับบริการที่เสมอภาคไม่เลือกปฏิบัติ</p> <p>๕. เข้าใจง่ายนำไปสู่การปฏิบัติได้จริง</p> <p>๖. ได้รับบริการที่มั่นใจ และเป็นธรรม</p>	<p>- หนังสือราชการ</p> <p>- โทรศัพท์</p> <p>- โทรสาร</p> <p>- จดหมายอิเล็กทรอนิกส์</p> <p>- การประชุมคณะกรรมการ / คณะทำงาน / กลุ่มย่อย</p> <p>- ให้ข้อมูล ณ จุดบริการ</p>
<p>๔) มาตรฐานวิศวกรรมการแพทย์</p>	<p>- หน่วยงานของรัฐสังกัดกระทรวงสาธารณสุข (รพศ., รพท., รพช.)</p>	<p>๑. ได้รับบริการที่มีคุณภาพตามมาตรฐาน</p> <p>๒. ได้รับบริการที่รวดเร็ว</p> <p>๓. ได้รับบริการที่ครอบคลุม</p> <p>๔. ได้รับบริการที่เสมอภาคไม่เลือกปฏิบัติ</p> <p>๕. เข้าใจง่ายนำไปสู่การปฏิบัติได้จริง</p>	<p>- หนังสือราชการ</p> <p>- โทรศัพท์</p> <p>- โทรสาร</p> <p>- จดหมายอิเล็กทรอนิกส์</p> <p>- การประชุมคณะกรรมการ / คณะทำงาน / กลุ่มย่อย</p> <p>- ให้ข้อมูล ณ จุดบริการ</p>

ตารางที่ ๙ ตารางแสดงสินค้าบริการ กลุ่มผู้รับบริการ ความต้องการและความคาดหวัง แนวทางและวิธีสื่อสารระหว่างกัน (ต่อ)

สินค้าบริการที่ให้	กลุ่มผู้รับบริการ	ความต้องการ/ความคาดหวัง	แนวทางและวิธีการสื่อสารระหว่างกัน
๕) มาตรฐานสถานประกอบการเพื่อสุขภาพ	สถานประกอบการเพื่อสุขภาพ	๑. ได้รับบริการที่มีคุณภาพตามมาตรฐาน ๒. ได้รับบริการที่รวดเร็ว ๓. ได้รับบริการที่ครอบคลุม ๔. ได้รับบริการที่เสมอภาคไม่เลือกปฏิบัติ ๕. เข้าใจง่ายนำไปสู่การปฏิบัติได้จริง	- หนังสือราชการ - โทรศัพท์ - โทรสาร - จดหมายอิเล็กทรอนิกส์ - การประชุมคณะกรรมการ / คณะทำงาน / กลุ่มย่อย - ให้ข้อมูล ณ จุดบริการ
๖) มาตรฐานสุขศึกษา	- หน่วยงานของรัฐสังกัดกระทรวงสาธารณสุข (รพศ., รพท., รพช.)	๑. ได้รับบริการที่มีคุณภาพตามมาตรฐาน ๒. ได้รับบริการที่รวดเร็ว ๓. ได้รับบริการที่ครอบคลุม ๔. ได้รับบริการที่เสมอภาคไม่เลือกปฏิบัติ ๕. เข้าใจง่ายนำไปสู่การปฏิบัติได้จริง	- หนังสือราชการ - โทรศัพท์ - โทรสาร - จดหมายอิเล็กทรอนิกส์ - การประชุมคณะกรรมการ / คณะทำงาน / กลุ่มย่อย - ให้ข้อมูล ณ จุดบริการ
๗) องค์ความรู้ เทคโนโลยี และนวัตกรรมด้านระบบบริการสุขภาพ และระบบสุขภาพภาคประชาชน (๖ ด้าน)	- สถานพยาบาลภาคเอกชน (โรงพยาบาลเอกชน , คลินิก) - หน่วยงานของรัฐสังกัดกระทรวงสาธารณสุข (รพศ., รพท., รพช.) - สถานประกอบการเพื่อสุขภาพ - สำนักอนามัย กรุงเทพมหานคร - สำนักพัฒนาระบบสาธารณสุข (กรุงเทพมหานคร)	๑. ความถูกต้อง ครบถ้วน ๒. เข้าใจง่ายนำไปสู่การปฏิบัติได้จริง ๓. ข้อมูลน่าเชื่อถือ ๔. ข้อมูลทันสมัย ๕. ข้อมูลครอบคลุม ๖. ข้อมูลรวดเร็ว / ทันเหตุการณ์ ๗. ข้อมูลตรงตามความต้องการ ๘. จำนวนสื่อมีเพียงพอกับความ ต้องการ ๙. ฐานข้อมูลครอบคลุม ถูกต้องทันสมัย สามารถนำไปใช้อ้างอิงได้	- หนังสือราชการ - โทรศัพท์ - โทรสาร - จดหมายอิเล็กทรอนิกส์ - การประชุมคณะกรรมการ / คณะทำงาน / กลุ่มย่อย - Website - คู่มือองค์ความรู้เพื่อการเผยแพร่ - เอกสารนวัตกรรมเพื่อการเผยแพร่

- กลุ่มผู้มีส่วนได้ส่วนเสีย

ตารางที่ ๑๐ แสดงสินค้าบริการ กลุ่มผู้มีส่วนได้ส่วนเสีย ความต้องการและความคาดหวัง แนวทางและวิธีการสื่อสารระหว่างกัน

สินค้า/บริการที่ให้	กลุ่มผู้มีส่วนได้ส่วนเสีย	ความต้องการ/ความคาดหวัง	แนวทางและวิธีการสื่อสารระหว่างกัน
๑) มาตรฐานสถานพยาบาล เอกชน ๒) มาตรฐานการประกอบโรค ศิลปะ	ประชาชนผู้ใช้บริการ	๑. ได้รับบริการที่มีคุณภาพตาม มาตรฐาน ๒. ได้รับบริการที่ปลอดภัย ๓. ได้รับบริการที่มั่นใจ ๔. ได้รับบริการที่เป็นธรรม ๕. ได้รับบริการที่โปร่งใส / ตรวจสอบได้ ๖. ได้รับข้อมูลที่ถูกต้องทั่วถึง	- หนังสือราชการ - โทรศัพท์ - โทรสาร - จดหมายอิเล็กทรอนิกส์ - การประชุมคณะกรรมการ / คณะทำงาน / กลุ่มย่อย - ให้ข้อมูล ณ จุดบริการ
๓) มาตรฐานด้านอาคารสถานที่ และสถาปัตยกรรมด้าน สาธารณสุข	ประชาชนผู้ใช้บริการ	๑. ได้รับบริการที่มีคุณภาพตาม มาตรฐาน ๒. ได้รับบริการที่ปลอดภัย ๓. ได้รับบริการที่มั่นใจ ๔. ได้รับบริการที่เป็นธรรม ๕. ได้รับบริการที่โปร่งใส / ตรวจสอบได้ ๖. ได้รับข้อมูลที่ถูกต้องทั่วถึง	- หนังสือราชการ - โทรศัพท์ - โทรสาร - จดหมายอิเล็กทรอนิกส์ - การประชุมคณะกรรมการ / คณะทำงาน / กลุ่มย่อย - ให้ข้อมูล ณ จุดบริการ
๔) มาตรฐานวิศวกรรม การแพทย์	ประชาชนผู้ใช้บริการ	๑. ได้รับบริการที่มีคุณภาพตาม มาตรฐาน ๒. ได้รับบริการที่ปลอดภัย ๓. ได้รับบริการที่มั่นใจ ๔. ได้รับบริการที่เป็นธรรม ๕. ได้รับบริการที่โปร่งใส / ตรวจสอบได้ ๖. ได้รับข้อมูลที่ถูกต้องทั่วถึง	- หนังสือราชการ - โทรศัพท์ - โทรสาร - จดหมายอิเล็กทรอนิกส์ - การประชุมคณะกรรมการ / คณะทำงาน / กลุ่มย่อย - ให้ข้อมูล ณ จุดบริการ

ตารางที่ ๑๐ ตารางแสดงสินค้าบริการ กลุ่มผู้มีส่วนได้ส่วนเสีย ความต้องการและความคาดหวัง แนวทางและวิธีสื่อสารระหว่างกัน (ต่อ)

สินค้าบริการที่ให้	กลุ่มผู้มีส่วนได้ส่วนเสีย	ความต้องการ/ความคาดหวัง	แนวทางและวิธีการสื่อสารระหว่างกัน
๕) มาตรฐานสถานประกอบการเพื่อสุขภาพ	ประชาชนผู้ใช้บริการ	๑. ได้รับบริการที่มีคุณภาพตามมาตรฐาน ๒. ได้รับบริการที่ปลอดภัย ๓. ได้รับบริการที่มั่นใจ ๔. ได้รับบริการที่เป็นธรรม ๕. ได้รับบริการที่โปร่งใส / ตรวจสอบได้ ๖. ได้รับข้อมูลที่ถูกต้องทั่วถึง	- หนังสือราชการ - โทรศัพท์ - โทรสาร - จดหมายอิเล็กทรอนิกส์ - การประชุมคณะกรรมการ / คณะทำงาน / กลุ่มย่อย - ให้ข้อมูล ณ จุดบริการ
๖) มาตรฐานสุขศึกษา	ประชาชนผู้ใช้บริการ	๑. ได้รับบริการที่มีคุณภาพตามมาตรฐาน ๒. ได้รับบริการที่ปลอดภัย ๓. ได้รับบริการที่มั่นใจ ๔. ได้รับบริการที่เป็นธรรม ๕. ได้รับบริการที่โปร่งใส / ตรวจสอบได้ ๖. ได้รับข้อมูลที่ถูกต้องทั่วถึง	- หนังสือราชการ - โทรศัพท์ - โทรสาร - จดหมายอิเล็กทรอนิกส์ - การประชุมคณะกรรมการ / คณะทำงาน / กลุ่มย่อย - ให้ข้อมูล ณ จุดบริการ
๗) องค์ความรู้ เทคโนโลยี และนวัตกรรมด้านระบบบริการสุขภาพ และระบบสุขภาพภาคประชาชน (๖ ด้าน)	- ประชาชนผู้ใช้บริการ - อาสาสมัครสาธารณสุข	๑. ข้อมูลมีความถูกต้อง ๒. ข้อมูลครบถ้วน ๓. ข้อมูลเข้าใจง่าย ๔. ข้อมูลทันสมัย ๕. ข้อมูลครอบคลุม ๖. ข้อมูลรวดเร็ว / ทันเวลา ๗. นำสู่การปฏิบัติได้จริง ๘. มีฐานข้อมูลด้าน IT ๙. เข้าถึงข้อมูลทาง Website ง่ายๆ	- หนังสือราชการ - โทรศัพท์ - โทรสาร - จดหมายอิเล็กทรอนิกส์ - การประชุมคณะกรรมการ / คณะทำงาน / กลุ่มย่อย - Website - คู่มือองค์ความรู้เพื่อการเผยแพร่ - เอกสารนวัตกรรมเพื่อการเผยแพร่

ส่วนที่ ๒ ความท้าทายต่อองค์กร

ก. สภาพการแข่งขัน

(๙) สภาพการแข่งขันทั้งภายในภายนอกประเทศของส่วนราชการเป็นเช่นใด (ให้ส่วนราชการตอบตามความเหมาะสมของภารกิจของส่วนราชการ)

กรมสนับสนุนบริการสุขภาพไม่มีการกำหนดคู่แข่งชั้น เมื่อพิจารณาบริการ/สินค้า หรือผลผลิตของกรมฯ เป็นอำนาจหน้าที่ตามกฎหมายที่ต้องดำเนินการและไม่มีคู่แข่งชั้น แต่ถ้าพิจารณากระบวนการบริหารจัดการแล้ว ก็อาจจะเปรียบเทียบการดำเนินงานในหน่วยงานของกระทรวงสาธารณสุขได้ โดยในปัจจุบันมีการเปรียบเทียบการดำเนินงานโดยดูจากคำรับรองผลการปฏิบัติราชการของหน่วยงานในสังกัดกระทรวงสาธารณสุข ได้แก่ สำนักงานคณะกรรมการอาหารและยา นอกจากนี้ยังมีการจัดลำดับผลงานที่ชัดเจน

- ประเภทการแข่งขัน และจำนวนคู่แข่งในแต่ละประเภทเป็นเช่นใด
- ประเด็นการแข่งขันคืออะไร และผลการดำเนินการปัจจุบันในประเด็นดังกล่าวเมื่อเปรียบเทียบกับคู่แข่งเป็นอย่างไร

ตารางที่ ๑๑ ตารางแสดงประเด็นการแข่งขันของกรมสนับสนุนบริการสุขภาพ

ประเภทการแข่งขัน	คู่แข่ง	ประเด็นการแข่งขัน	ผลการดำเนินงานในปัจจุบันเมื่อเปรียบเทียบกับคู่แข่ง	ปัจจัยสำคัญที่ทำให้ประสบความสำเร็จ
๑. การแข่งขันภายในประเทศ	สำนักงานคณะกรรมการอาหารและยา	ผลการดำเนินงานที่บรรลุตัวชี้วัดตามคำรับรองการปฏิบัติราชการ	ค่าคะแนนผลการปฏิบัติราชการ - กรมสนับสนุนบริการสุขภาพ เท่ากับ ๔.๕๘๑๕ คะแนน (ข้อมูลจากกลุ่มพัฒนาระบบบริหาร) - หน่วยงานคู่แข่ง เท่ากับ ๔.๕๒๗๓ คะแนน	- ผู้บริหารมีการควบคุมกำกับงานอย่างเป็นระบบ - ระบบ แนวทางการประเมินผลตามคำรับรองการปฏิบัติราชการที่ชัดเจน
๒. การแข่งขันภายนอกประเทศ	กรมสนับสนุนบริการสุขภาพไม่มีลักษณะงานที่เกี่ยวข้องกับประเด็นคำถามนี้			

(๑๐)- ปัจจัยสำคัญที่ทำให้ส่วนราชการประสบความสำเร็จ เมื่อเปรียบเทียบกับคู่แข่งคืออะไร

๑. ผู้บริหารมีการควบคุมกำกับงานอย่างเป็นระบบ
๒. มีระบบ และแนวทางการประเมินคำรับรองการปฏิบัติราชการที่เป็นรูปธรรมชัดเจน

- ปัจจัยแวดล้อมที่เปลี่ยนแปลงไปซึ่งมีผลต่อสภาพการแข่งขันของส่วนราชการคืออะไร

ปัจจัยแต่ละด้าน	สิ่งที่เปลี่ยนแปลงซึ่งมีผลกระทบต่อสภาพการแข่งขัน
๑. ปัจจัยภายใน	๑. การเปลี่ยนแปลงผู้บริหารและนโยบาย ๒. จำนวนบุคลากรและสมรรถนะของบุคลากร ๓. การประสานงาน
๒. ปัจจัยภายนอก	- ความคาดหวัง / ความต้องการของผู้รับบริการ / ประชาชน มีเพิ่มสูงขึ้นกว่าในอดีตที่ผ่านมา

(๑๑) ข้อมูลเชิงเปรียบเทียบและข้อมูลเชิงแข่งขันมีแหล่งข้อมูลอยู่ที่ใดบ้าง

ประเภทการแข่งขัน	คู่แข่ง	แหล่งข้อมูลเชิงเปรียบเทียบและข้อมูลเชิงแข่งขัน
๑. การแข่งขันภายในประเทศ	หน่วยงานส่วนกลางระดับกรมฯ ในสังกัดกระทรวงสาธารณสุข คือ - สำนักงานคณะกรรมการอาหารและยา	- จากเอกสารการประเมินผลการปฏิบัติราชการตามคำรับรองการปฏิบัติราชการของสำนักงานคณะกรรมการอาหารและยา - จาก Website ของสำนักงานคณะกรรมการอาหารและยา
๒. การแข่งขันภายนอกประเทศ	กรมสนับสนุนบริการสุขภาพไม่มีการแข่งขันภายนอกประเทศ	

(๑๒) ข้อจำกัดในการได้มาซึ่งข้อมูลเชิงเปรียบเทียบ และข้อมูลเชิงแข่งขันมีอะไรบ้าง (ถ้ามี)

การรายงานผลการดำเนินงานของส่วนราชการในสังกัดกระทรวงสาธารณสุขเป็นการรายงานรายงวด รายไตรมาส ทำให้มีการเคลื่อนไหวของข้อมูลเพียงปีละ ๔ ครั้ง จึงต้องมีการประเมินคู่แข่งที่มีความก้าวหน้าในการทำงานด้านอื่นๆ ควบคู่ไปกับผลการดำเนินงานด้วย

ข. ความท้าทายเชิงยุทธศาสตร์

(๑๓) ความท้าทายเชิงยุทธศาสตร์ของกรมสนับสนุนบริการสุขภาพคืออะไร (#)

ความท้าทายเชิงยุทธศาสตร์	สิ่งที่ท้าทาย
ตามพันธกิจ	๑. โครงสร้างหน่วยงานของกรมฯ ควรต้องปรับปรุงให้เหมาะสมเพื่อสามารถรองรับภาระงานในปัจจุบันได้ ๒. ความไม่แน่นอนของนโยบายกรมฯ เนื่องจากการเปลี่ยนแปลงผู้บริหารบ่อยครั้ง ซึ่งทำให้มีการเปลี่ยนแปลงแผนงาน / โครงการ
ด้านการปฏิบัติการ	๑. การดำเนินการอย่างเป็นมาตรฐาน ถูกต้อง รวดเร็ว และเป็นธรรม ๒. ความสามารถในการบริหารความคาดหวังของผู้รับบริการและผู้มีส่วนได้ส่วนเสียให้สัมฤทธิ์ผล ๓. การควบคุมการปฏิบัติงานให้เป็นไปตามแผนงาน และการใช้จ่ายงบประมาณ ๔. การบริหารความเสี่ยงเพื่อจัดการกับความไม่แน่นอนอันอาจจะเกิดขึ้น
ด้านการบริหารทรัพยากรบุคคล	๑. การพัฒนาบุคลากรให้เอื้อต่อการทำงานเชิงยุทธศาสตร์ ๒. การลดความพึ่งพิงความสามารถเฉพาะบุคคลและพัฒนาไปสู่ความสามารถขององค์กร ๓. การเตรียมบุคลากรเพื่อทดแทนตำแหน่งที่มีความสำคัญเชิงยุทธศาสตร์ ๔. การบริหารอัตรากำลังที่มีอย่างจำกัดให้สามารถรองรับภารกิจที่เพิ่มขึ้นได้ ๕. การสร้างขวัญและกำลังใจแก่บุคลากรในภาวะที่มีความกดดันด้านผลสัมฤทธิ์ในการทำงาน

ค. ระบบการปรับปรุงผลการดำเนินการ

(๑๔) แนวทางและวิธีการในการปรับปรุงประสิทธิภาพของส่วนราชการ เพื่อให้เกิดผลการดำเนินการที่ได้อย่างต่อเนื่องมีอะไรบ้าง (#)

กรมสนับสนุนบริการสุขภาพ มีแนวทางในการปรับปรุงผลการดำเนินการอย่างต่อเนื่องภายใต้เครื่องมือและแนวคิดทฤษฎีต่างๆ ทางการบริหารจัดการ แบ่งออกเป็น ๒ ส่วน ดังนี้ ส่วนแรก) เกี่ยวกับภารกิจหลักของกรมฯ ได้แก่ การพัฒนาโปรแกรมระบบบริหารแผนงานและงบประมาณ (SMART) พัฒนาระบบเทคโนโลยีที่จำเป็นที่เป็น Software เฉพาะสาขาวิชาชีพที่ระบุไว้ในข้อ (๔) อาทิ โปรแกรม Auto Cad โปรแกรม Autodesk Revit โปรแกรม Photoshop โปรแกรม Sketch UP โปรแกรม Vis Structure โปรแกรม Microfeap และ Wireless Access Point และโปรแกรมการเรียนรู้แบบ

ออนไลน์ที่ประชาชนเข้ามาใช้ คือ โปรแกรมการเฝ้าระวังพฤติกรรมสุขภาพ (e-learning) และทีวีออนไลน์ และ ส่วนที่สอง
เกี่ยวกับภารกิจสนับสนุน ได้แก่ การจัดทำแผนยุทธศาสตร์ได้นำเครื่องมือในการวินิจฉัยองค์กร คือ SWOT Analysis (การ
วิเคราะห์จุดอ่อนจุดแข็งขององค์กร) เพื่อนำไปสู่การกำหนดวิสัยทัศน์และเป้าประสงค์ของกรมฯ การนำแนวทางของ
Balance Score Card มาใช้ในการนำแผนยุทธศาสตร์สู่การปฏิบัติ และการจัดทำแผนที่ยุทธศาสตร์ (Strategy Map) การลด
ระยะเวลาและขั้นตอนการให้บริการ / การปฏิบัติงาน การจัดทำต้นทุนต่อหน่วย การบริหารความเสี่ยง การควบคุมภายใน
การรายงานการใช้งบประมาณผ่านระบบบริหารแผนงานและงบประมาณ (SMART) และระบบ GFMS รวมทั้งพัฒนาระบบ
ติดตามและประเมินผล โดยนำรูปแบบ CIPP Model มาใช้ในการประเมินผล และใช้แนวคิดการบริหารคุณภาพของเดมมิ่ง
(The Deming Cycle): PDCA มาใช้ในการเขียนขั้นตอนการดำเนินงานกิจกรรมโครงการ เป็นต้น นอกจากนี้ ยังได้มีการจัดทำ
โครงการ ๕ ส. ของหน่วยงานในสังกัดกรมฯ รวมถึงได้ Benchmarking เรื่องผลงานตามคำรับรองการปฏิบัติราชการกับส่วน
ราชการที่มีผลการดำเนินงานอยู่ในระดับที่ดีกว่าที่เป็นคู่แข่ง คือ สำนักงานคณะกรรมการอาหารและยา เพื่อเป็นส่วนผลักดัน
ให้กรมฯ มีการพัฒนาและปรับปรุงการดำเนินงานให้มีประสิทธิภาพและประสิทธิผลมากยิ่งขึ้นต่อไป

(๑๕) ภายในองค์กรมีแนวทางในการเรียนรู้ขององค์กร และมีการแลกเปลี่ยนความรู้อย่างไร (#)

แนวทางในการเรียนรู้ขององค์กรและการแลกเปลี่ยนความรู้ของกรมฯ แบ่งออกเป็น ๒ ส่วน ประกอบด้วย
ระดับองค์กร ได้ส่งเสริมสนับสนุนให้มีกระบวนการจัดการองค์ความรู้ที่จำเป็นต่อประเด็นยุทธศาสตร์ของกรมฯ อย่าง
ต่อเนื่องภายใต้กระบวนการจัดการความรู้ทั้ง ๗ ขั้นตอน ตั้งแต่ ๑) การบ่งชี้ความรู้ ๒) การสร้างและแสวงหาความรู้ ๓) การจัด
ความรู้ให้เป็นระบบ ๔) การประมวลและกลั่นกรองความรู้ ๕) การเข้าถึงความรู้ ๖) การแบ่งปันแลกเปลี่ยนความรู้ และ ๗)
การเรียนรู้ รวมถึงการแสดงให้เห็นถึงการทำให้เกิดกระบวนการบริหารการเปลี่ยนแปลงทั้ง ๖ องค์ประกอบ อันได้แก่ ๑) การ
เตรียมการและปรับเปลี่ยนพฤติกรรม ๒) การสื่อสาร ๓) กระบวนการและเครื่องมือ ๔) การฝึกอบรมและเรียนรู้ ๕) การวัดผล
และ ๖) การยกย่องชมเชย เหล่านี้ให้แก่บุคลากรกลุ่มเป้าหมายที่เข้ารับการอบรมและนำไปขยายผลต่อ โดยดำเนินการในรูปแบบ
ของคณะกรรมการจัดการความรู้ของกรมฯ ภายใต้การควบคุมกำกับจาก CKO (Chief Knowledge Officer) ของกรมฯ ซึ่ง
นอกจากจะดำเนินการจัดการความรู้ที่จำเป็นต่อประเด็นยุทธศาสตร์ของกรมฯ แล้ว ยังได้กำหนดให้ทุกหน่วยงานในสังกัด
ดำเนินการจัดการความรู้ของหน่วยงานเอง โดยกำหนดเป็นมาตรการ/โครงการเสริมสร้างการมีส่วนร่วมในกระบวนการบริหาร
จัดการองค์ความรู้ของหน่วยงาน ภายใต้นโยบายกำกับองค์กรที่ดีของกรมฯ ด้านผู้ปฏิบัติงานอย่างต่อเนื่อง รวมถึงการมี
ศูนย์การเรียนรู้ด้านสุขศึกษาและพฤติกรรมสุขภาพที่ให้บริการแก่บุคลากรในสังกัดกรมฯ และผู้รับบริการรวมถึงผู้มีส่วนได้
ส่วนเสีย ส่วนในระดับบุคคลนั้นกรมฯ ได้ส่งเสริมและสนับสนุนให้บุคลากรของกรมฯ มีการเรียนรู้และแลกเปลี่ยนความรู้ ผ่าน
กระบวนการพัฒนาในรูปแบบต่างๆ ทั้งที่เป็นทางการและไม่เป็นทางการ เช่น การจัดฝึกอบรมให้แก่บุคลากรตามแผนกลยุทธ์
ด้านการบริหารทรัพยากรบุคคลและ/หรือตามประเด็นองค์ความรู้ใหม่ๆ การเสริมสร้างความรู้และนำเสนอผลงานวิชาการใน
เวทีการประชุมต่างๆ รวมถึงเวทีการประชุมวิชาการประจำปีด้วยการสนับสนุนการศึกษาวิจัย/นวัตกรรมอย่างต่อเนื่อง การมี
ระบบการฝึกสอนงาน (Coaching) และการเป็นวิทยากร/ที่ปรึกษา โดยผู้เชี่ยวชาญ/ผู้ที่มีประสบการณ์ในแต่ละด้านอย่าง
สม่ำเสมอ (เช่น การจัดฝึกอบรมหลักสูตรเสริมสร้างความรู้เชิงลึก การเป็นวิทยากร/ที่ปรึกษาให้แก่หน่วยงานในสังกัดทั้ง
ส่วนกลางและส่วนภูมิภาค) ทั้งหน่วยงานภายในและภายนอกกรม การจัดทำคู่มือมาตรฐานในการปฏิบัติงาน และการเรียนรู้
ด้วยตนเองผ่านระบบอิเล็กทรอนิกส์ (e-learning) เป็นต้น