



กรมสนับสนุนบริการสุขภาพ
Department of Health Service Support

แผนปฏิบัติการ

ประจำปีงบประมาณ พ.ศ.๒๕๖๕

ศูนย์สนับสนุนบริการสุขภาพที่ ๑๑
กรมสนับสนุนบริการสุขภาพ กระทรวงสาธารณสุข

คำนำ

ตามพระราชกฤษฎีกาว่าด้วยหลักเกณฑ์และวิธีการบริหารกิจการบ้านเมืองที่ดี พ.ศ. ๒๕๔๖ กำหนดให้ส่วนราชการจัดทำแผนปฏิบัติการไว้เป็นการล่วงหน้า และแผนปฏิบัติการดังกล่าวต้องมีรายละเอียดของขั้นตอน ระยะเวลา และงบประมาณที่จะต้องใช้ในการดำเนินการของแต่ละขั้นตอน เป้าหมายของภารกิจ ผลสัมฤทธิ์ และตัวชี้วัดของภารกิจของหน่วยงาน

ศูนย์สนับสนุนบริการสุขภาพที่ ๑๑ จึงจัดทำแผนปฏิบัติการประจำปีงบประมาณ พ.ศ. ๒๕๖๕ ให้สอดคล้องกับยุทธศาสตร์ กรมสนับสนุนบริการสุขภาพ กระทรวงสาธารณสุข (พ.ศ. ๒๕๖๒-๒๕๖๖) แผนปฏิบัติการประจำปีงบประมาณ พ.ศ. ๒๕๖๕ นี้ใช้เพื่อเป็นกรอบแนวทางในการดำเนินงาน ของศูนย์สนับสนุนบริการสุขภาพที่ ๑๑ และเป็นเครื่องมือสำหรับผู้บริหารในการกำกับดูแล และติดตามผลการดำเนินงานของโครงการ/กิจกรรมต่างๆ ในแต่ละผลผลิตให้สามารถดำเนินการได้ตามเป้าหมายอย่างมีประสิทธิภาพ มีความคุ้มค่า เกิดประโยชน์สูงสุดต่อการบริหารราชการแผ่นดินในภาพรวม

กลุ่มบริหารงานทั่วไปและแผนงาน
ศูนย์สนับสนุนบริการสุขภาพที่ ๑๑
มกราคม ๒๕๖๕

สารบัญ		หน้า
ส่วนที่ ๑ ข้อมูลหน่วยงาน		
วิสัยทัศน์ พันธกิจ กรมสนับสนุนบริการสุขภาพ		๑
ค่านิยม ยุทธศาสตร์ กรมสนับสนุนบริการสุขภาพ		๒
นโยบายอธิบดีกรมสนับสนุนบริการสุขภาพ		๓
โครงสร้าง กรมสนับสนุนบริการสุขภาพ		๔
โครงสร้าง ศูนย์สนับสนุนบริการสุขภาพที่ ๑๑		๕
บทบาทหน้าที่ความรับผิดชอบ ศูนย์สนับสนุนบริการสุขภาพที่ ๑๑		๖
กรอบการประเมินผลการปฏิบัติราชการตามคำรับรองปฏิบัติราชการ ระดับหน่วยงาน		๘
ส่วนที่ ๒ แผนปฏิบัติการประจำปีงบประมาณ พ.ศ.๒๕๖๕		
กลุ่มบริหารงานทั่วไปและแผนงาน		๑๐
กลุ่มวิชาการและมาตรฐานระบบบริการสุขภาพ		๑๒
กลุ่มสุขภาพภาคประชาชนและพัฒนาพฤติกรรมสุขภาพ		๑๔
กลุ่มมาตรฐานวิศวกรรมการแพทย์		๑๖
กลุ่มมาตรฐานอาคารและสภาพแวดล้อม		๒๑
กลุ่มคุ้มครองผู้บริโภคด้านบริการสุขภาพ		๒๕
ส่วนที่ ๓ ภาคผนวก		
สำเนาโครงการ		๒๗
คณะผู้จัดทำ		๖๕

วิสัยทัศน์ กรมสนับสนุนบริการสุขภาพ

เป็นองค์กรหลักในการบริหารจัดการระบบบริการสุขภาพและระบบสุขภาพภาคประชาชนให้มีคุณภาพ เพื่อการคุ้มครองผู้บริโภคและการพึ่งตนเองด้านสุขภาพที่ยั่งยืนแบบมีส่วนร่วม

พันธกิจ กรมสนับสนุนบริการสุขภาพ



๑. พัฒนามาตรฐานระบบบริการสุขภาพและกลไกการขับเคลื่อนให้สถานพยาบาลภาครัฐ เอกชนและสถานประกอบการเพื่อสุขภาพ มีคุณภาพมาตรฐานสากล



๒. พัฒนาและบังคับใช้กฎหมายอย่างมีประสิทธิภาพในการคุ้มครองผู้บริโภค ด้านระบบบริการสุขภาพ



๓. พัฒนาและขับเคลื่อนให้ประเทศไทยมีศักยภาพในการแข่งขัน ด้านอุตสาหกรรมทางการแพทย์ครบวงจร



๔. พัฒนาและขับเคลื่อนการจัดระบบสุขภาพภาคประชาชน โดยการมีส่วนร่วมของประชาชนและภาคีเครือข่าย



๕. พัฒนาการวิจัยองค์ความรู้ นวัตกรรมและการถ่ายทอดเทคโนโลยี ด้านระบบบริการสุขภาพและการจัดการสุขภาพภาคประชาชน



๖. พัฒนาและเพิ่มขีดความสามารถของระบบบริหารองค์กร



ยุทธศาสตร์ กรมสนับสนุนบริการสุขภาพ

ยุทธศาสตร์ที่ ๑

พัฒนาและยกระดับมาตรฐานสถานพยาบาล ภาครัฐ เอกชน
และสถานประกอบการเพื่อสุขภาพ สู่มาตรฐานสากลและพัฒนาอุตสาหกรรมครบวงจร

ยุทธศาสตร์ที่ ๒

พัฒนาและยกระดับการจัดการสุขภาพภาคประชาชน
โดยการมีส่วนร่วมของประชาชนและเครือข่าย

ยุทธศาสตร์ที่ ๓

พัฒนาองค์กรให้เป็นองค์กรสมรรถนะสูงตามหลักธรรมาภิบาล

นโยบาย
นายแพทย์เรศ รัชนิยรวังค์
อธิบดีกรมสนับสนุนบริการสุขภาพ

ขับเคลื่อนงานตามภารกิจกรมสนับสนุนบริการสุขภาพ
เพื่อตอบสนองนโยบายกระทรวงสาธารณสุข

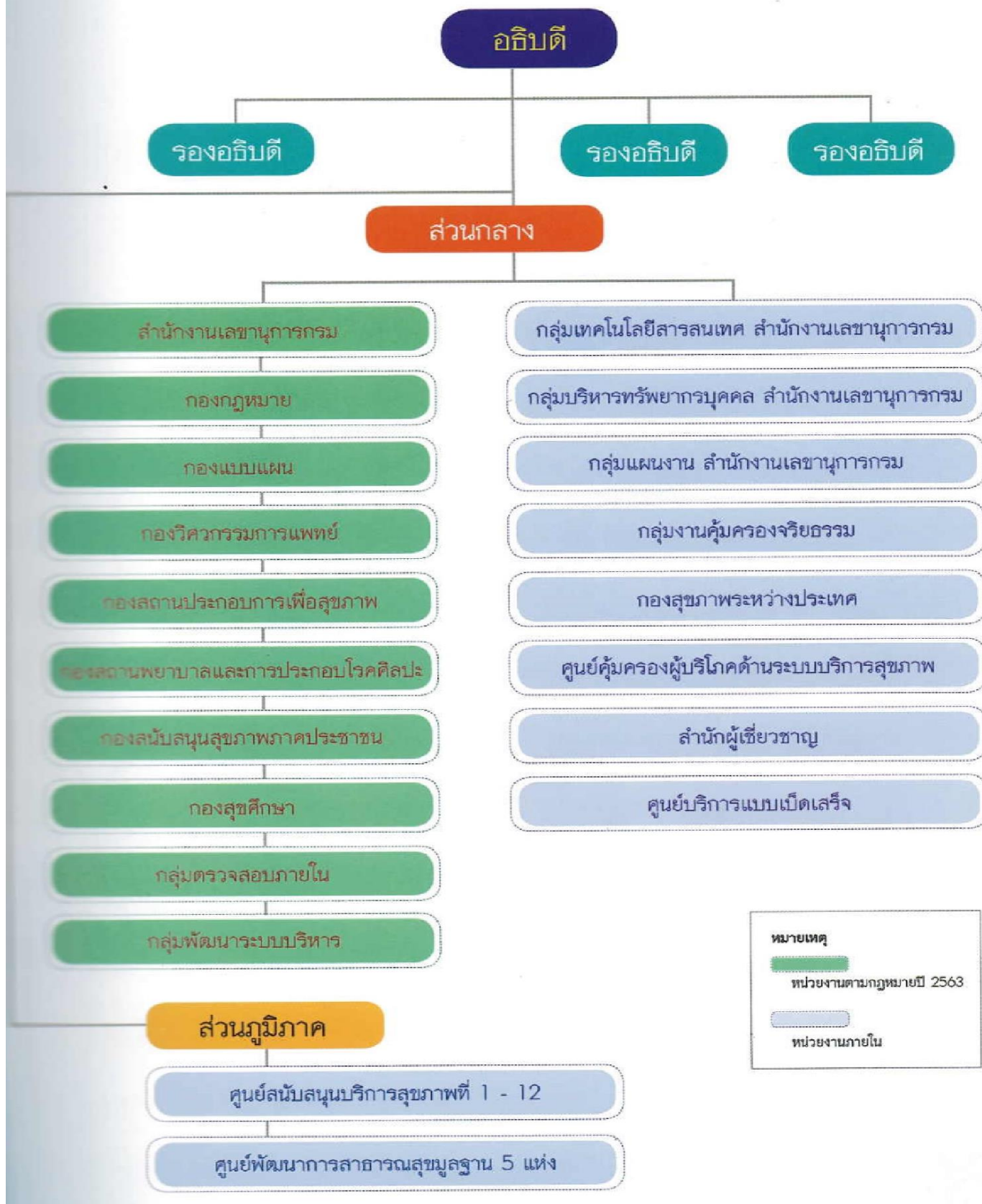
การทำงานเป็นทีม ความสามัคคีของหมู่คณะเพื่อร่วมกันพัฒนาองค์กร
ให้บรรลุเป้าหมายของกรมสนับสนุนบริการสุขภาพ

ปรับระบบงานให้มีความเหมาะสม เพื่อการบริหารงานที่รวดเร็ว
และเกิดประสิทธิภาพสูงสุด

การสื่อสารภารกิจให้ทั่วถึงทุกระดับ

คนสำราญ งานสำเร็จ จัดระบบสวัสดิภาพ สวัสดิการที่เหมาะสม
ให้แก่บุคลากร

โครงสร้างกรมสนับสนุนบริการสุขภาพ



โครงสร้าง ศูนย์สนับสนุนบริการสุขภาพที่ ๑๑



บทบาทหน้าที่ความรับผิดชอบ ศูนย์สนับสนุนบริการสุขภาพที่ ๑๑

กลุ่มบริหารงานทั่วไปและแผนงาน

- ๑.งานบริหารธุรการและสารบรรณ
- ๒.งานบริหารงานบุคคล
- ๓.งานบริหารการใช้งบประมาณ การเงินและบัญชี งานพัสดุ
- ๔.งานควบคุมภายในและการบริหารความเสี่ยง
- ๕.งานดูแลอาคารสถานที่และยานพาหนะ
- ๖.งานบริหารจัดการเทคโนโลยีสารสนเทศและประชาสัมพันธ์
- ๗.งานจัดทำแผนปฏิบัติการและคำของบประมาณประจำปี
- ๘.งานติดตาม กำกับ ประเมินผลการปฏิบัติงานตามแผนงานโครงการและงบประมาณ
- ๙.งานคำรับรองการปฏิบัติการ
- ๑๐.งานกิจกรรม โครงการพิเศษตามนโยบาย
- ๑๑.งานอื่นตามที่ได้รับมอบหมาย

กลุ่มมาตรฐานอาคารและสภาพแวดล้อม

- ๑.งานสำรวจข้อมูลเพื่อสนับสนุนการจัดทำผังแม่บท
- ๒.งานบริหารงานบุคคลงานอำนวยการก่อสร้าง
- ๓.งานให้ความรู้และคำแนะนำด้านอาคารและสภาพแวดล้อมสาธารณสุข
- ๔.งานประเมินมาตรฐานระบบบริการสุขภาพด้านอาคารและสภาพแวดล้อม
- ๕.งานประสานความร่วมมือด้านอาคารและสภาพแวดล้อม
- ๖.งานตอบโต้ภาวะฉุกเฉินด้านอาคารและสภาพแวดล้อม
- ๗.งานอื่นตามที่ได้รับมอบหมาย

กลุ่มวิชาการและมาตรฐานระบบบริการสุขภาพ

- ๑.ดำเนินการตามมาตรฐานระบบบริการสุขภาพ
- ๒.จัดทำข้อเสนอเชิงนโยบายที่เชื่อมโยงกับเขตสุขภาพ
- ๓.กำหนดแนวทางการดำเนินงานของศูนย์สนับสนุนบริการสุขภาพ
- ๔.แก้ไขปัญหาในพื้นที่ ตามภารกิจศูนย์สนับสนุนบริการสุขภาพ
- ๕.งานตรวจราชการและนิเทศงาน
- ๖.พัฒนาวิชาการที่สอดคล้องกับภารกิจและบริบทของพื้นที่
- ๗.ศึกษา วิเคราะห์ วิจัย พัฒนา ประเมิน และถ่ายทอดองค์ความรู้มาตรฐานเทคโนโลยีและนวัตกรรมด้านระบบบริการสุขภาพในพื้นที่
๘. งานอื่นตามที่ได้รับมอบหมาย

กลุ่มสุขภาพภาคประชาชนและพัฒนาพฤติกรรมสุขภาพ

- ๑.งานบริหารจัดการการพัฒนาศักยภาพภาคีเครือข่าย
- ๒.งานเฝ้าระวังเตือนภัยด้านระบบสุขภาพภาคประชาชนและพัฒนาพฤติกรรมสุขภาพ
- ๓.งานส่งเสริม สนับสนุน พัฒนาความรู้และพฤติกรรมสุขภาพ
- ๔.งานส่งเสริม สนับสนุนกลไก รูปแบบ การดำเนินงานสุขภาพภาคประชาชนและพัฒนาพฤติกรรมสุขภาพ รวมทั้งนิเทศ กำกับ ติดตาม และประเมินผล
- ๕.งานประเมินรับรองมาตรฐานระบบบริการสุขภาพด้านสุศึกษาและพัฒนาพฤติกรรมสุขภาพ
- ๖.งานตอบโต้ภาวะฉุกเฉินด้านสุขภาพภาคประชาชน
- ๗.งานอื่นตามที่ได้รับมอบหมาย

กลุ่มมาตรฐานวิศวกรรมการแพทย์

- ๑.งานทดสอบเครื่องมือแพทย์ตามมาตรฐาน
- ๒.งานตรวจสอบวิศวกรรมความปลอดภัยในโรงพยาบาล
- ๓.งานเฝ้าระวังระบบสื่อสารสาธารณสุข
- ๔.งานตรวจวิศวกรรมสิ่งแวดล้อม
- ๕.งานจัดระบบวิศวกรรมการแพทย์และสาธารณสุข
- ๖.งานตรวจประเมินมาตรฐานระบบบริการสุขภาพด้านวิศวกรรมการแพทย์และสาธารณสุข
- ๗.งานพัฒนาและให้บริการห้องปฏิบัติการทดสอบเครื่องมือแพทย์
- ๘.งานกำหนดคุณลักษณะเฉพาะเครื่องมือแพทย์และครุภัณฑ์ทางการแพทย์
- ๙.งานพัฒนาภาคีเครือข่ายด้านวิศวกรรมการแพทย์และสาธารณสุข
- ๑๐.งานประเมินความเหมาะสมการใช้เทคโนโลยีทางการแพทย์และสาธารณสุข
- ๑๑.งานตอบโต้ภาวะฉุกเฉินด้านวิศวกรรมการแพทย์และสาธารณสุข
- ๑๒.งานอื่นตามที่ได้รับมอบหมาย

กลุ่มคุ้มครองผู้บริโภคด้านบริการสุขภาพ

- ๑.งานส่งเสริม พัฒนา ยกระดับมาตรฐานสถานพยาบาลและสถานประกอบการเพื่อสุขภาพ
- ๒.งานติดตาม ประเมินผล การดำเนินงานคุ้มครองผู้บริโภคด้านบริการสุขภาพ
- ๓.งานสร้างและพัฒนาเครือข่ายการคุ้มครองผู้บริโภคด้านบริการสุขภาพ
- ๔.งานบังคับใช้กฎหมายที่อยู่ในความรับผิดชอบร่วมกับหน่วยงานที่เกี่ยวข้องในพื้นที่
- ๕.งานเฝ้าระวังกลุ่มเสี่ยงในงานคุ้มครองผู้บริโภคด้านบริการสุขภาพ
- ๖.งานการจัดการข้อร้องเรียนด้านการคุ้มครองผู้บริโภคด้านบริการสุขภาพ
- ๗.งานการให้คำปรึกษางานคุ้มครองผู้บริโภคด้านบริการสุขภาพ
- ๘.งานบริหารจัดการข้อมูลและสารสนเทศงานคุ้มครองผู้บริโภคด้านบริการสุขภาพ
- ๙.งานพัฒนาศักยภาพเพื่อเพิ่มขีดความสามารถในด้านบริการสุขภาพสู่สากล
๑๐. งานอื่นตามที่ได้รับมอบหมาย

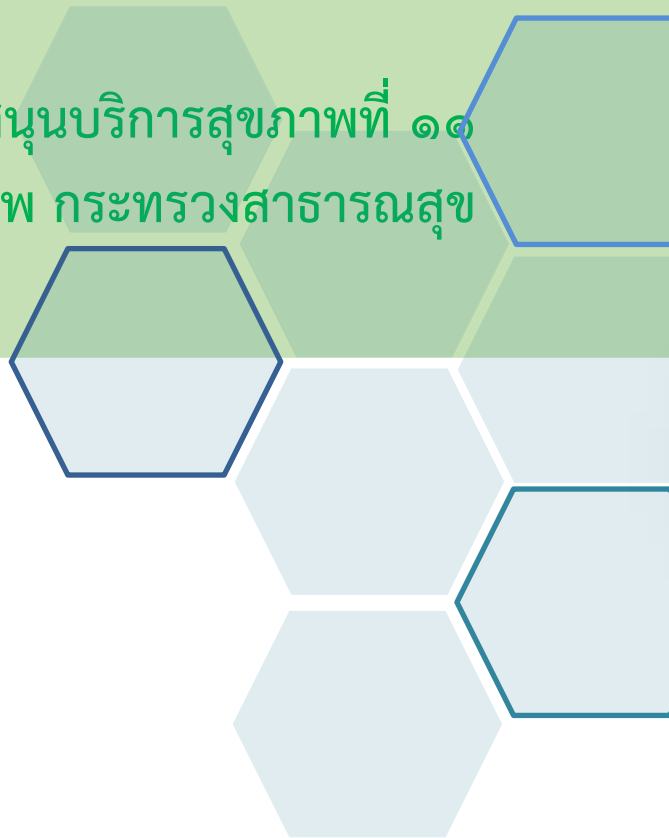
กรอบการประเมินการปฏิบัติราชการตามคำรับรองการปฏิบัติราชการ ระดับหน่วยงาน
ประจำปีงบประมาณ พ.ศ.๒๕๖๕

องค์ประกอบ การประเมิน	ตัวชี้วัด	น้ำหนัก (%)	ผู้รับผิดชอบ
การประเมินประสิทธิผลการดำเนินงาน (Performance Base)		(๖๐)	
	๑. ร้อยละเฉลี่ยถ่วงน้ำหนักในการดำเนินงานตัวชี้วัดกรมที่อยู่ในความรับผิดชอบของหน่วยงาน		
	๑.๑ ร้อยละของประชาชนและชุมชนเป้าหมายมีศักยภาพในการจัดการสุขภาพตนเองได้ตามเกณฑ์ที่กำหนด (PA /ม.๔๔)	๗.๕	สช.
	๑.๒ ร้อยละของผู้ป่วยกลุ่มเป้าหมายได้รับการดูแลจาก อสม.หมอบประจำบ้านมีคุณภาพชีวิตที่ดี (PA /ม.๔๔)	๗.๕	สช.
	๑.๓ ร้อยละของสถานพยาบาลและสถานประกอบการเพื่อสุขภาพกลุ่มเป้าหมายที่ได้รับมาตรฐานที่กฎหมายกำหนด (PA /ม.๔๔)		คป.
	๑.๓.๑ ร้อยละสถานพยาบาลประเภทที่รับผู้ป่วยไว้ค้างคืน(โรงพยาบาลเอกชน) กลุ่มเป้าหมายได้รับการตรวจมาตรฐานให้เป็นไปตามเกณฑ์ที่กำหนด	๓.๗๕	
	๑.๓.๒ ร้อยละของสถานประกอบการการดูแลผู้สูงอายุหรือผู้มีภาวะพึ่งพิงผ่านเกณฑ์มาตรฐานตามที่กำหนด	๓.๗๕	
	๑.๔ ร้อยละสถานพยาบาลภาครัฐกลุ่มเป้าหมายผ่านเกณฑ์มาตรฐานระบบบริการสุขภาพ (ยุทธศาสตร์ฯ/บูรณาการ ๕ หน่วยงาน)	๗.๕	วิชาการฯ
	๑.๕ ระดับความสำเร็จของการส่งเสริม สนับสนุน ให้ อสม.ใช้แอปพลิเคชัน “Smart อสม.” (นโยบาย)	๗.๕	สช.
	๑.๖ จำนวนเครือข่ายระบบเฝ้าระวังสถานพยาบาลและการประกอบโรคศิลปะ (นโยบาย)	๗.๕	คป.
	๑.๗ ร้อยละความสำเร็จของการปฏิบัติงานร่วมกับกองแบบแผน (นโยบาย)	๗.๕	อาคารฯ
	๑.๘ จำนวนสถานประกอบการเพื่อสุขภาพมีการใช้ผลิตภัณฑ์กัญชงหรือกัญชาที่ได้มาตรฐาน (นโยบาย)	๗.๕	คป.
การประเมินศักยภาพในการดำเนินงาน (Potential Base)		(๔๐)	
	๒. ร้อยละความพึงพอใจและความเชื่อมั่นของผู้รับบริการต่องานบริการของหน่วยงาน	๑๕	บริหารฯ
	๓. ระดับความสำเร็จของการดำเนินงานระบบสารบรรณอิเล็กทรอนิกส์ (e-saraban) กรม สบส.	๑๕	บริหารฯ
	๔. ร้อยละความสำเร็จของบุคลากรได้รับการพัฒนาตามแผนพัฒนาศักยภาพเพิ่มขึ้น	๑๐	บริหารฯ
รวมน้ำหนัก		๑๐๐	

แผนปฏิบัติการประจำปีงบประมาณ

พ.ศ. ๒๕๖๕

ศูนย์สนับสนุนบริการสุขภาพที่ ๑๑
กรมสนับสนุนบริการสุขภาพ กระทรวงสาธารณสุข





กลุ่มบริหารงานทั่วไปและแผนงาน



แผนปฏิบัติการ : กลุ่มบริหารงานทั่วไปและแผนงาน ประจำปีงบประมาณ พ.ศ.๒๕๖๕

ระยะเวลาดำเนินงาน : ๑ ตุลาคม ๒๕๖๔ ถึง ๓๐ กันยายน ๒๕๖๕

งบประมาณ/โครงการ : โครงการบริหารจัดการองค์กร ศูนย์สนับสนุนบริการสุขภาพที่ ๑๑ ประจำปีงบประมาณ พ.ศ.๒๕๖๕

ลำดับ	กิจกรรม/ขั้นตอน	ระยะเวลาดำเนินการ												งบประมาณ (บาท)
		ต.ค. ๖๔	พ.ย. ๖๔	ธ.ค. ๖๔	ม.ค. ๖๕	ก.พ. ๖๕	มี.ค. ๖๕	เม.ย. ๖๕	พ.ค. ๖๕	มิ.ย. ๖๕	ก.ค. ๖๕	ส.ค. ๖๕	ก.ย. ๖๕	
๑	กิจกรรมบริหารจัดการหน่วยงาน	ไตรมาส ๑			ไตรมาส ๒			ไตรมาส ๓			ไตรมาส ๔			
	๑.กิจกรรมบริหารจัดการองค์กร													
	๑.๑ บริหารจัดการองค์กร	/	/	/	/	/	/	/	/	/	/	/	/	๑,๐๐๐,๐๐๐
	๑.๒ ค่าใช้จ่ายประจำ	/	/	/	/	/	/	/	/	/	/	/	/	
	- ค่าสาธารณูปโภค													๓๒๐,๐๐๐
	- ค่าจ้างเหมาบุคลากร													๖๓๖,๐๐๐
	๑.๓ ค่าใช้จ่ายบุคลากรภาครัฐ	/	/	/	/	/	/	/	/	/	/	/	/	
	- ค่าเช่าบ้าน													๔๔,๐๐๐
	- สมทบประกันสังคมพนักงานราชการ													๓๖,๐๐๐
๒	กิจกรรมพัฒนาองค์กร - บุคลากร													
	๒.๑ ประชุมคณะทำงานเตรียมความพร้อมการดำเนินงานตามเกณฑ์คุณภาพมาตรฐาน										/	/		๒๒,๕๒๐
	๒.๒ ศึกษา/เยี่ยมชมการดำเนินงานองค์กรหน่วยงานต้นแบบ	/	/	/										๑๕,๗๐๐
	๒.๓ ยกย่องพัฒนาคุณธรรมและความโปร่งใสในการดำเนินงานของหน่วยงานภาครัฐ (ITA)				/	/					/	/		๑๕,๖๘๐
	๒.๔ กิจกรรมควบคุมภายใน การบริหารความเสี่ยงในการดำเนินและพัฒนาแผนยุทธศาสตร์				/	/	/							๑๘๒,๕๒๐
	๒.๕ เข้าร่วมกิจกรรมกับหน่วยงานภายนอกในและภายนอก	/	/	/	/	/	/	/	/	/	/	/	/	-
	๒.๖ ตรวจสอบสุขภาพประจำปี										/	/	/	-
	๒.๗ จัดทำฐานข้อมูลเพื่อสนับสนุนภารกิจหลักของหน่วยงาน	/	/	/	/	/	/	/	/	/	/	/	/	-
รวม													๒,๐๔๐,๐๐๐	

กลุ่มวิชาการและมาตรฐานระบบบริการสุขภาพ

แผนปฏิบัติการ : กลุ่มวิชาการและมาตรฐานระบบบริการสุขภาพ ประจำปีงบประมาณ พ.ศ.๒๕๖๕

ระยะเวลาดำเนินงาน : ๑ ตุลาคม ๒๕๖๔ ถึง ๓๐ กันยายน ๒๕๖๕

งบประมาณ /โครงการ : โครงการส่งเสริม พัฒนา ควบคุม กำกับงานด้านวิศวกรรมการแพทย์ ศูนย์สนับสนุนบริการสุขภาพที่ ๑๑ ประจำปีงบประมาณ พ.ศ.๒๕๖๕

ลำดับ	กิจกรรม/ขั้นตอน	ระยะเวลาดำเนินการ											งบประมาณ (บาท)
		ต.ค. ๖๔	พ.ย. ๖๔	ธ.ค. ๖๔	ม.ค. ๖๕	ก.พ. ๖๕	มี.ค. ๖๕	เม.ย. ๖๕	พ.ค. ๖๕	มิ.ย. ๖๕	ก.ค. ๖๕	ส.ค. ๖๕	
๑.	กิจกรรม ส่งเสริม พัฒนามาตรฐานระบบบริการสุขภาพ โรงพยาบาลภาครัฐ การคัดเลือกโรงพยาบาลต้นแบบด้าน มาตรฐานระบบบริการสุขภาพและโรงพยาบาลก้าวสู่ มาตรฐานสากล ปีงบประมาณ พ.ศ.๒๕๖๕	ไตรมาส ๑			ไตรมาส ๒			ไตรมาส ๓			ไตรมาส ๔		
	๑.๑ ร่วมประชุมชี้แจงแนวทางการดำเนินงานกับหน่วยงาน ส่วนกลาง กรมสนับสนุนบริการสุขภาพ			/	/								
	๑.๒ ประชาสัมพันธ์ การส่งเสริม พัฒนา โรงพยาบาล กลุ่มเป้าหมาย และคัดเลือกโรงพยาบาลต้นแบบด้านมาตรฐาน บริการสุขภาพและการคัดเลือกโรงพยาบาลก้าวสู่ มาตรฐานสากล				/	/	/	/	/	/	/		
	๑.๒.๑ เปิดระบบให้โรงพยาบาลประเมินตนเองในโปรแกรม HS๔ (ปีระบบ ๑๕ กรกฎาคม ๒๕๖๕)												
	๑.๒.๒ ร่วม ส่งเสริม พัฒนาโรงพยาบาล พัฒนาโรงพยาบาล ต้นแบบ พัฒนาโรงพยาบาลก้าวสู่มาตรฐานสากล												
	๑.๒.๓ ร่วมประชุมเชิงปฏิบัติการพัฒนาศักยภาพผู้เยี่ยมชมสำรวจ มาตรฐานระบบบริการสุขภาพ												
	๑.๒.๔ สรุปผลการดำเนินงานฯ												
รวม													

กลุ่มสุขภาพภาคประชาชนและพัฒนาพฤติกรรมสุขภาพ

แผนปฏิบัติการ : กลุ่มสุขภาพภาคประชาชนและพัฒนาพฤติกรรมสุขภาพ ประจำปีงบประมาณ พ.ศ.๒๕๖๕

ระยะเวลาดำเนินงาน : ๑ ตุลาคม ๒๕๖๔ ถึง ๓๐ กันยายน ๒๕๖๕

งบประมาณ/โครงการ : โครงการส่งเสริม พัฒนา สนับสนุนอาสาสมัครสาธารณสุขประจำหมู่บ้าน (อสม.) ภาควิเคราะห์ช่วยในการจัดการสุขภาพชุมชน
เขตสุขภาพที่ ๑๑ ปี พ.ศ.๒๕๖๕

ลำดับ	กิจกรรม/ขั้นตอน	ระยะเวลาดำเนินการ											งบประมาณ (บาท)	
		ต.ค. ๖๔	พ.ย. ๖๔	ธ.ค. ๖๔	ม.ค. ๖๕	ก.พ. ๖๕	มี.ค. ๖๕	เม.ย. ๖๕	พ.ค. ๖๕	มิ.ย. ๖๕	ก.ค. ๖๕	ส.ค. ๖๕		ก.ย. ๖๕
		ไตรมาส ๑			ไตรมาส ๒			ไตรมาส ๓			ไตรมาส ๔			
๑	คัดเลือก อสมดีเด่นระดับจังหวัด และสัปดาห์วันรณรงค์ฯ . (สนับสนุน สสจ.)			/	/	/	/							๖๙,๑๖๐
๒	ประชุมขับเคลื่อนการดำเนินงานพัฒนางาน อสค.อสม . หมอ ประจำบ้าน (สนับสนุน สสจ.)			/	/	/								๓๙,๙๐๐
๓	พัฒนาศักยภาพ อสมหมอประจำบ้าน . ระดับเขตสุขภาพที่ ๑๑ ปี ๒๕๖๕			/	/	/								๕๗๙,๐๕๕
๔	อบรมพัฒนาศักยภาพเจ้าหน้าที่ในการจัดการฐานข้อมูล (Dashboard สมาร์ท อสม.)				/	/								๗,๔๗๕
๕	ประชุมติดตามความก้าวหน้าและเสริมพลังการดำเนินงาน สุขภาพภาคประชาชนและพัฒนาพฤติกรรมสุขภาพ พ.ศ.๒๕๖๕ (ออนไลน์)				/	/	/							๑,๒๐๐
๖	ประชุมพัฒนาพื้นที่ต้นแบบ (Sand Box) อสม . ร่วมกับ อสค . ในการดูแลผู้ป่วยกลุ่มเป้าหมายโดยใช้กลไก ๓ หมอ					/	/	/						๑๖,๓๖๐
๗	ลงพื้นที่ส่งเสริม สนับสนุนตำบลจัดการคุณภาพชีวิต และงาน สุขภาพภาคประชาชน พ.ศ.๒๕๖๕					/	/	/	/					๑๐,๐๐๐
รวม												๗๒๓,๑๕๐		

กลุ่มมาตรฐานวิศวกรรมการแพทย์

ลำดับ	กิจกรรม/ขั้นตอน	ระยะเวลาดำเนินการ											งบประมาณ (บาท)	
		ต.ค. ๖๔	พ.ย. ๖๔	ธ.ค. ๖๔	ม.ค. ๖๕	ก.พ. ๖๕	มี.ค. ๖๕	เม.ย. ๖๕	พ.ค. ๖๕	มิ.ย. ๖๕	ก.ค. ๖๕	ส.ค. ๖๕		กย. ๖๕
		ไตรมาส ๑			ไตรมาส ๒			ไตรมาส ๓			ไตรมาส ๔			
	๓.๓ ประชุมทบทวนการบริหาร					/								
	๓.๔ ตรวจสอบและยืนยันความพร้อมการยื่นขอการรับรอง (Pre-assessment)									/				
	๓.๕ ยื่นขอการรับรอง ISO/IEC ๑๗๐๒๕:๒๐๑๗										/	/		
รวม														

แผนทดสอบ/สอบเทียบเครื่องมือแพทย์ โรงพยาบาลภาครัฐในเขตสุขภาพที่ ๑๑

เป้าหมาย ๕๕ แห่ง (F๒,F๓)

จังหวัด	ลำดับ	ชื่อโรงพยาบาล	วันที่ดำเนินการ	หมายเหตุ
ชุมพร	๑	โรงพยาบาลละแม	๕-๖ พ.ค. ๖๕	
	๒	โรงพยาบาลปากน้ำชุมพร	๓๐-๓๑ พ.ค. ๖๕	
	๓	โรงพยาบาลทุ่งตะโก	๑-๒ มิ.ย. ๖๕	
	๔	โรงพยาบาลปะทิว	๖-๘ มิ.ย. ๖๕	
	๕	โรงพยาบาลมาบอำมฤต	๙-๑๐ มิ.ย. ๖๕	
	๖	โรงพยาบาลพะโต๊ะ	๑๓-๑๕ มิ.ย. ๖๕	
	๗	โรงพยาบาลปากน้ำหลังสวน	๑๖-๑๗ มิ.ย. ๖๕	
สุราษฎร์ธานี	๘	โรงพยาบาลท่าชนะ	๒๑-๒๓ มี.ค. ๖๕	
	๙	โรงพยาบาลท่าฉาง	๒๔-๒๕ มี.ค. ๖๕	
	๑๐	โรงพยาบาลคีรีรัฐนิคม	๒๑-๒๒ มี.ค. ๖๕	
	๑๑	โรงพยาบาลบ้านตาขุน	๒๓-๒๕ มี.ค. ๖๕	
	๑๒	โรงพยาบาลชัยบุรี	๒๘-๓๐ มี.ค. ๖๕	
	๑๓	โรงพยาบาลบ้านนาเดิม	๓๑ มี.ค.-๑ เม.ย. ๖๕	
	๑๔	โรงพยาบาลเคียนซา	๒๘-๑๙ มี.ค. ๖๕	
	๑๕	โรงพยาบาลพุนพิน	๓๐-๓๑ มี.ค.-๑ เม.ย. ๖๕	
	๑๖	โรงพยาบาลพนม	๔-๕ เม.ย. ๖๕	
	๑๗	โรงพยาบาลวิภาวดี	๗-๘ เม.ย. ๖๕	
	๑๘	โรงพยาบาลเกาะพะงัน	๑๘-๒๐ เม.ย. ๖๕	
	๑๙	โรงพยาบาลดอนสัก	๒๑-๒๒ เม.ย. ๖๕	
	๒๐	โรงพยาบาลพระแสง	๒๕-๒๗ เม.ย. ๖๕	
	๒๑	โรงพยาบาลเกาะเต่า	๒๘-๒๙ เม.ย. ๖๕	
นครศรีธรรมราช	๒๒	โรงพยาบาลพระพรหม	๑๐-๑๒ ม.ค. ๖๕	
	๒๓	โรงพยาบาลเชียรใหญ่	๑๓-๑๔ ม.ค. ๖๕	
	๒๔	โรงพยาบาลหัวไทร	๑๐-๑๑ ม.ค. ๖๕	
	๒๕	โรงพยาบาลเฉลิมพระเกียรติ	๑๒-๑๔ ม.ค. ๖๕	
	๒๖	โรงพยาบาลบางขัน	๑๗-๑๘ ม.ค. ๖๕	
	๒๗	โรงพยาบาลถ้ำพรณรา	๑๙-๒๑ ม.ค. ๖๕	
	๒๘	โรงพยาบาลพ่อท่านคล้ายฯ	๑๗-๑๙ ม.ค. ๖๕	
	๒๙	โรงพยาบาลจุฬาภรณ์	๒๐-๒๑ ม.ค. ๖๕	
	๓๐	โรงพยาบาลนาบอน	๒๔-๒๖ ม.ค. ๖๕	
	๓๑	โรงพยาบาลพิปูน	๒๗-๒๘ ม.ค. ๖๕	

จังหวัด	ลำดับ	ชื่อโรงพยาบาล	วันที่ดำเนินการ	หมายเหตุ
	๓๒	โรงพยาบาลลานสกา	๓๑ ม.ค. ๖๕	
	๓๓	โรงพยาบาลพรหมคีรี	๓-๔ ก.พ. ๖๕	
	๓๔	โรงพยาบาลขนอม	๗-๙ ก.พ. ๖๕	
	๓๕	โรงพยาบาลนบพิตำ	๑๐-๑๑ ก.พ. ๖๕	
กระบี่	๓๖	โรงพยาบาลเกาะยาวฯ	๗-๙ มี.ค. ๖๕	
	๓๗	โรงพยาบาลทับปุด	๑๐-๑๑ มี.ค. ๖๕	
	๓๘	โรงพยาบาลเขาพนม	๙-๑๐ พ.ค. ๖๕	
	๓๙	โรงพยาบาลเหนือคลอง	๑๑-๑๒ พ.ค. ๖๕	
	๔๐	โรงพยาบาลลำทับ	๙-๑๐ พ.ค. ๖๕	
	๔๑	โรงพยาบาลคลองท่อม	๑๑-๑๒ พ.ค. ๖๕	
	๔๒	โรงพยาบาลอ่าวลึก	๑๗-๑๘ พ.ค. ๖๕	
	๔๓	โรงพยาบาลปลายพระยา	๑๙-๒๐ พ.ค. ๖๕	
	๔๔	โรงพยาบาลเกาะลันตา	๒๓-๒๕ พ.ค. ๖๕	
	๔๕	โรงพยาบาลเกาะพีพี	๒๖-๒๗ พ.ค. ๖๕	
พังงา	๔๖	โรงพยาบาลท้ายเหมืองฯ	๒๑-๒๓ ก.พ. ๖๕	
	๔๗	โรงพยาบาลตะกั่วทุ่ง	๒๔-๒๕ ก.พ. ๖๕	
	๔๘	โรงพยาบาลกะปงฯ	๒๘ ก.พ.-๑ มี.ค. ๖๕	
	๔๙	โรงพยาบาลบางไทร	๒ มี.ค. ๖๕	
	๕๐	โรงพยาบาลคุระบุรีฯ	๓-๔ มี.ค. ๖๕	
ระนอง	๕๑	โรงพยาบาลกระบุรี	๔-๕ ม.ค. ๖๕	
	๕๒	โรงพยาบาลสุขสำราญ	๖-๗ ม.ค. ๖๕	
	๕๓	โรงพยาบาลละอุ่น	๔-๕ ม.ค. ๖๕	
	๕๔	โรงพยาบาลกะเปอร์	๖-๗ ม.ค. ๖๕	
ภูเก็ต	๕๕	โรงพยาบาลฉลอง	๑๗-๑๘ ก.พ. ๖๕	

กลุ่มมาตรฐานอาคารและสภาพแวดล้อม

แผนปฏิบัติการ : กลุ่มมาตรฐานอาคารและสภาพแวดล้อม ประจำปีงบประมาณ พ.ศ.๒๕๖๕

ระยะเวลาดำเนินงาน : ๑ ตุลาคม ๒๕๖๔ ถึง ๓๐ กันยายน ๒๕๖๕

งบประมาณ/โครงการ : โครงการส่งเสริม พัฒนา ควบคุม กำกับงานด้านวิศวกรรมการแพทย์ ศูนย์สนับสนุนบริการสุขภาพที่ ๑๑ ประจำปีงบประมาณ พ.ศ.๒๕๖๕

ลำดับ	กิจกรรม/ขั้นตอน	ระยะเวลาดำเนินการ												งบประมาณ (บาท)
		ต.ค. ๖๔	พ.ย. ๖๔	ธ.ค. ๖๔	ม.ค. ๖๕	ก.พ. ๖๕	มี.ค. ๖๕	เม.ย. ๖๕	พ.ค. ๖๕	มิ.ย. ๖๕	ก.ค. ๖๕	ส.ค. ๖๕	ก.ย. ๖๕	
		ไตรมาส ๑			ไตรมาส ๒			ไตรมาส ๓			ไตรมาส ๔			
๑	กิจกรรมที่ ๑ ส่งเสริม สนับสนุน ควบคุม กำกับ มาตรฐานด้านวิศวกรรมการแพทย์ งานการทดสอบ/ สอบเทียบเครื่องมือแพทย์ ในสถานบริการสุขภาพ ภาครัฐ													
	๑.๑ จ้างสอบเทียบ บำรุงรักษา และซ่อมแซม เครื่องมือมาตรฐาน							/	/					
	๑.๒ ตรวจสอบวิศวกรรมความปลอดภัยและ สิ่งแวดล้อมในโรงพยาบาล จำนวน ๕๕ แห่ง				/	/	/	/	/	/				
	๑.๑ ตรวจสอบระบบสื่อสารในโรงพยาบาล จำนวน ๕๕ แห่ง	/	/	/	/	/	/	/	/	/	/	/	/	
๒	กิจกรรมที่ ๒ พัฒนาห้องให้บริการทางการแพทย์													
	๒.๑ ส่งเสริม พัฒนามาตรฐานวิศวกรรมการแพทย์ (มาตรฐานห้องให้บริการทางการแพทย์ ห้องแยกโรค Cohort Ward) จำนวน ๘๑ แห่ง	/	/	/	/	/	/	/	/	/	/	/	/	
												รวม		

แผนกิจกรรมตรวจสอบวิศวกรรมความปลอดภัยและสิ่งแวดล้อม/กิจกรรมตรวจสอบระบบวิศวกรรมสื่อสาร
ในเขตสุขภาพที่ ๑๑เป้าหมาย ๕๕ แห่ง

จังหวัด	ลำดับ	ชื่อโรงพยาบาล	วันที่ดำเนินการ	หมายเหตุ
สุราษฎร์ธานี	๑	โรงพยาบาลเคียนซา	๑๑ ม.ค. ๖๕	
	๒	โรงพยาบาลบ้านนาเดิม	๑๒ ม.ค. ๖๕	
	๓	โรงพยาบาลพุนพิน	๑๓ ม.ค. ๖๕	
	๔	โรงพยาบาลดอนสัก	๑๔ ม.ค. ๖๕	
	๕	โรงพยาบาลท่าชนะ	๑๘ ม.ค. ๖๕	
	๖	โรงพยาบาลท่าฉาง	๑๙ ม.ค. ๖๕	
	๗	โรงพยาบาลวิภาวดี	๒๐ ม.ค. ๖๕	
	๘	โรงพยาบาลพนม	๒๕ ม.ค. ๖๕	
	๙	โรงพยาบาลคีรีรัฐนิคม	๒๖ ม.ค. ๖๕	
	๑๐	โรงพยาบาลบ้านตาขุน	๒๗ ม.ค. ๖๕	
	๑๑	โรงพยาบาลพระแสง	๒ ก.พ. ๖๕	
	๑๒	โรงพยาบาลชัยบุรี	๓ ก.พ. ๖๕	
	๑๓	โรงพยาบาลเกาะพะงัน	๘ ก.พ. ๖๕	
	๑๔	โรงพยาบาลเกาะเต่า	๙ ก.พ. ๖๕	
กระบี่	๑๕	โรงพยาบาลเหนือคลอง	๒๒ ก.พ. ๖๕	
	๑๖	โรงพยาบาลคลองท่อม	๒๓ ก.พ. ๖๕	
	๑๗	โรงพยาบาลเกาะลันตา	๒๔ ก.พ. ๖๕	
	๑๘	โรงพยาบาลเขาพนม	๒๕ ก.พ. ๖๕	
	๑๙	โรงพยาบาลเกาะพีพี	๑ มี.ค. ๖๕	
	๒๐	โรงพยาบาลอ่าวลึก	๒ มี.ค. ๖๕	
	๒๑	โรงพยาบาลปลายพระยา	๓ มี.ค. ๖๕	
	๒๒	โรงพยาบาลลำทับ	๔ มี.ค. ๖๕	
ชุมพร	๒๓	โรงพยาบาลพะโต๊ะ	๘ มี.ค. ๖๕	
	๒๔	โรงพยาบาลทุ่งตะโก	๙ มี.ค. ๖๕	
	๒๕	โรงพยาบาลปากน้ำหลังสวน	๑๐ มี.ค. ๖๕	
	๒๖	โรงพยาบาลละแม	๑๑ มี.ค. ๖๕	
	๒๗	โรงพยาบาลมาบอำมฤต	๑๕ มี.ค. ๖๕	
	๒๘	โรงพยาบาลปะทิว	๑๖ มี.ค. ๖๕	
	๒๙	โรงพยาบาลปากน้ำชุมพร	๑๗ มี.ค. ๖๕	
นครศรีธรรมราช	๓๐	โรงพยาบาลจุฬาภรณ์	๒๒ มี.ค. ๖๕	
	๓๑	โรงพยาบาลบางขัน	๒๓ มี.ค. ๖๕	

จังหวัด	ลำดับ	ชื่อโรงพยาบาล	วันที่ดำเนินการ	หมายเหตุ
	๓๒	โรงพยาบาลนาบอน	๒๔ มี.ค. ๖๕	
	๓๓	โรงพยาบาลถ้ำพรรณรา	๒๕ มี.ค. ๖๕	
	๓๔	โรงพยาบาลพระพรหม	๒๙ มี.ค. ๖๕	
	๓๕	โรงพยาบาลลานสกา	๓๐ มี.ค. ๖๕	
	๓๖	โรงพยาบาลนบพิตำ	๓๑ มี.ค. ๖๕	
	๓๗	โรงพยาบาลหัวไทร	๑๙ เม.ย. ๖๕	
	๓๘	โรงพยาบาลเฉลิมพระเกียรติ	๒๐ เม.ย. ๖๕	
	๓๙	โรงพยาบาลเชียรใหญ่	๒๑ เม.ย. ๖๕	
	๔๐	โรงพยาบาลพ่อท่านคล้ายฯ	๒๖ เม.ย. ๖๕	
	๔๑	โรงพยาบาลพิปูน	๒๗ เม.ย. ๖๕	
	๔๒	โรงพยาบาลพรหมคีรี	๒๘ เม.ย. ๖๕	
	๔๓	โรงพยาบาลขนอม	๒๙ เม.ย. ๖๕	
	ภูเก็ต	๔๔	โรงพยาบาลฉลอง	๑๐ พ.ค. ๖๕
พังงา	๔๕	โรงพยาบาลตะกั่วทุ่ง	๑๑ พ.ค. ๖๕	
	๔๖	โรงพยาบาลท้ายเหมืองฯ	๑๒ พ.ค. ๖๕	
	๔๗	โรงพยาบาลคุระบุรีชัยพัฒน์	๒๔ พ.ค. ๖๕	
	๔๘	โรงพยาบาลบางไทร	๒๕ พ.ค. ๖๕	
	๔๙	โรงพยาบาลกะปงชัยพัฒน์	๒๖ พ.ค. ๖๕	
	๕๐	โรงพยาบาลทับปุด	๒๗ พ.ค. ๖๕	
	๕๑	โรงพยาบาลกระบุรี	๓๐ พ.ค. ๖๕	
	๕๒	โรงพยาบาลละอุ่น	๓๑ พ.ค. ๖๕	
	๕๓	โรงพยาบาลกะเปอร์	๑ มิ.ย. ๖๕	
	๕๔	โรงพยาบาลสุขสำราญ	๒ มิ.ย. ๖๕	
	๕๕	โรงพยาบาลเกาะยาวชัยพัฒน์	๗ มิ.ย. ๖๕	

กลุ่มคุ้มครองผู้บริโภคด้านบริการสุขภาพ

แผนปฏิบัติการ : กลุ่มคุ้มครองผู้บริโภคด้านบริการสุขภาพ ประจำปีงบประมาณ พ.ศ.๒๕๖๕

ระยะเวลาดำเนินงาน : ๑ ตุลาคม ๒๕๖๔ ถึง ๓๐ กันยายน ๒๕๖๕

งบประมาณ/โครงการ : โครงการส่งเสริม พัฒนา ควบคุม กำกับ มาตรฐานสถานพยาบาล สถานประกอบการเพื่อสุขภาพและคุ้มครองผู้บริโภค
ด้านระบบบริการสุขภาพ ปีงบประมาณ ๒๕๖๕

ลำดับ	กิจกรรม/ขั้นตอน	ระยะเวลาดำเนินการ											งบประมาณ (บาท)	
		ต.ค. ๖๔	พ.ย. ๖๔	ธ.ค. ๖๔	ม.ค. ๖๕	ก.พ. ๖๕	มี.ค. ๖๕	เม.ย. ๖๕	พ.ค. ๖๕	มิ.ย. ๖๕	ก.ค. ๖๕	ส.ค. ๖๕		ก.ย. ๖๕
		ไตรมาส ๑			ไตรมาส ๒			ไตรมาส ๓			ไตรมาส ๔			
๑	<u>เฝ้าระวังสถานบริการเพื่อสุขภาพ/สถานพยาบาลเอกชนกลุ่มเสี่ยง</u>													
	- รวบรวมข้อมูลสถานบริการเพื่อสุขภาพ/สถานพยาบาล กลุ่มเสี่ยง	/	/											
	- ลงพื้นที่ ตรวจสอบเฝ้าระวัง ส่งเสริม			/	/	/	/	/	/					
๒	<u>ส่งเสริม ตรวจสอบมาตรฐาน สถานบริการเพื่อสุขภาพ/สถานพยาบาล เอกชนประเภทรับผู้ป่วยค้างคืน/ไม่ค้างคืน</u>													
	- ส่งเสริม ตรวจสอบมาตรฐาน ออกใบอนุญาตกิจการผู้สูงอายุ และมีภาวะพึ่งพิง	/	/	/	/	/	/	/	/	/	/	/		
	- ตรวจสอบมาตรฐาน การชำระค่าธรรมเนียมรายปี สถานพยาบาลประเภทรับผู้ป่วยไว้ค้างคืน		/	/										
	- ตรวจสอบมาตรฐาน การต่อใบอนุญาต สถานพยาบาลประเภท รับผู้ป่วยไว้ค้างคืนที่ดำเนินการครบ ๑๐ ปี/ สถานพยาบาลที่อนุญาตใหม่	/	/	/	/	/	/	/	/	/	/	/	/	
๓	<u>ส่งเสริม ตรวจสอบเยี่ยมประเมิน มาตรฐาน สถานพยาบาลภาครัฐ ประเภทรับผู้ป่วยไว้ค้างคืน/ไม่ค้างคืน</u>		/	/	/	/	/	/	/	/	/	/	/	
รวม													๓๙๗,๕๕๐	

สำเนาโครงการ





บันทึกข้อความ

ศูนย์สนับสนุนบริการสุขภาพที่ ๑๑
เลขที่รับ ๒๕๐๖
วันที่ ๗ ธันวาคม ๒๕๖๔
เวลา ๑๐.๕๕ น.

ส่วนราชการ กลุ่มแผนงาน สำนักงานเลขาธิการกรม โทร. ๐ ๒๑๙๓ ๗๐๔๔ (๑๘๘๒๗)
 ที่ สธ ๐๗๐๑.๗.๒/๓๕๓๗ วันที่ ๒ ธันวาคม ๒๕๖๔
 เรื่อง ขอส่งโครงการที่ได้รับการอนุมัติคืนหน่วยงาน
 เรียน ผู้อำนวยการศูนย์สนับสนุนบริการสุขภาพที่ ๑๑

ตามหนังสือศูนย์สนับสนุนบริการสุขภาพที่ ๑๑ ที่ สธ ๐๗๒๖.๐๑/๔๓๒ ลงวันที่ ๒๘ ตุลาคม ๒๕๖๔ ขออนุมัติโครงการบริหารจัดการองค์กร ศูนย์สนับสนุนบริการสุขภาพที่ ๑๑ ประจำปีงบประมาณ พ.ศ. ๒๕๖๕ เป็นเงินจำนวน ๒,๐๔๐,๐๐๐.- บาท (สองล้านบาทถ้วน) รายละเอียดตามเอกสารที่แนบมาพร้อมนี้ นั้น

บัดนี้ แผนงานโครงการดังกล่าวได้รับการอนุมัติเรียบร้อยแล้ว จึงขอส่งหนังสือที่ได้รับการอนุมัติคืนหน่วยงาน ตามเอกสารที่แนบมาพร้อมนี้

จึงเรียนมาเพื่อโปรดทราบต่อไปด้วย จะเป็นพระคุณ

(นางนิตยา ประเสริฐศักดิ์)
 นักวิเคราะห์นโยบายและแผนชำนาญการ
 รักษาการในตำแหน่งนักวิเคราะห์นโยบายและแผนชำนาญการพิเศษ
 ปฏิบัติราชการแทนผู้อำนวยการกลุ่มแผนงาน

หม่อมราชวงศ์ (คุณสมเกียรติ)

ดำเนินการต่อไป

(นายประโชติ สุวรรณรัตน์)
 หัวหน้ากลุ่มบริหารงานทั่วไปและแผนงาน
 ๒๓ ๐.๑ ๖๔

- มอบ.....
- กลุ่มบริหารฯ
 - กลุ่มมาตรฐานวิศวะ
 - กลุ่มวิชาการฯ
 - กลุ่มมาตรฐานอาคารฯ
 - กลุ่มสุขภาพฯ
 - กลุ่มคุ้มครองฯ

ทง.

(นายสุเทพ พ่วงแม่กลอง)
 นายช่างเทคนิคอาวุโส ปฏิบัติหน้าที่แทน
 ผู้อำนวยการศูนย์สนับสนุนบริการสุขภาพที่ ๑๑
 ๗ ๐๑ ๖๔.

ททท

 (นายมนตรี จิตนารี)
 นักวิเคราะห์นโยบายและแผน
 ๗๓/๕.ค ๖๔



บันทึกข้อความ

ห้องรองอธิบดี (นพ.สามารถ)
เลขที่รับ ๒๒๒๙
วันที่รับ 30 พ.ย. 2564 เวลา 17:45
วันที่ออก.....เวลา.....

ส่วนราชการ สำนักงานเลขานุการกรม กรมสนับสนุนบริการสุขภาพ โทร. ๐ ๒๑๙๓ ๗๐๐๐ ต่อ ๑๘๗๒๒
 ที่ สธ.๐๗๐๑.๖/๕๗๗๗ วันที่ ๓๐ พฤศจิกายน ๒๕๖๔
 เรื่อง ขออนุมัติโครงการประจำปีงบประมาณ พ.ศ. ๒๕๖๕ ศูนย์สนับสนุนบริการสุขภาพที่ ๑๑

เรียน รองอธิบดีกรมสนับสนุนบริการสุขภาพ (นายสามารถ ธีระศักดิ์)

ตามที่ท่านรองอธิบดีฯ ได้มอบให้สำนักงานเลขานุการกรมตรวจสอบเอกสารการขออนุมัติโครงการของกลุ่มแผนงาน ตามหนังสือกลุ่มแผนงาน ที่ สธ ๐๗๐๑.๗/๓๓๙๗ ลงวันที่ ๑๖ พฤศจิกายน ๒๕๖๔ เรื่อง ขออนุมัติโครงการประจำปีงบประมาณ พ.ศ. ๒๕๖๕ ศูนย์สนับสนุนบริการสุขภาพที่ ๑๑ นั้น

ในกรณีนี้ สำนักงานเลขานุการกรม ได้ตรวจสอบค่าใช้จ่ายโครงการดังกล่าวข้างต้นแล้ว

๑. การประชุมราชการในกิจกรรมที่ ๑, กิจกรรมที่ ๒.๑, ๒.๒, ๒.๓ เป็นไปตามระเบียบกระทรวงการคลังว่าด้วยการเบิกจ่ายค่าใช้จ่ายในการบริหารงานของส่วนราชการ พ.ศ. ๒๕๕๓ และอัตราค่าอาหารอาหารว่างและเครื่องดื่ม เป็นไปตามหนังสือ สำนักเลขาธิการคณะรัฐมนตรี ด่วนที่สุด ที่ นร ๐๕๐๖/ว ๒๔ ลงวันที่ ๖ กุมภาพันธ์ ๒๕๕๖ เรื่อง มาตรการ บรรเทาผลกระทบจากการปรับอัตราค่าจ้างขั้นต่ำ และเพิ่มขีดความสามารถของผู้ประกอบการธุรกิจขนาดกลางและขนาดย่อม (SMEs)

๒. การจัดอบรมในกิจกรรมที่ ๒.๔ อัตราค่าใช้จ่ายเป็นไปตามระเบียบกระทรวงการคลังว่าด้วยค่าใช้จ่ายในการฝึกอบรมการจัดงาน และการประชุมระหว่างประเทศ พ.ศ. ๒๕๔๙ และที่แก้ไขเพิ่มเติม

๓. ค่าใช้จ่ายบริหารจัดการตามข้อ ๑, ๓, ๔ และ ๕.๒ เป็นค่าใช้จ่ายในการบริหารงานเบิกจ่ายตามความจำเป็น เหมาะสม และประหยัด

๔. ค่าใช้จ่ายตามข้อ ๕.๑ เป็นค่าเช่าบ้านเบิกจ่ายตามระเบียบกระทรวงการคลังว่าด้วยหลักเกณฑ์และวิธีการเกี่ยวกับการเบิกจ่ายเงินค่าเช่าบ้าน พ.ศ.๒๕๔๙ และที่แก้ไขเพิ่มเติม

จึงเรียนมาเพื่อโปรดพิจารณาอนุมัติต่อไปด้วย จะเป็นพระคุณ

(นายสาโรจน์ ยอดประดิษฐ์)
เลขาธิการกรม

(นายสามารถ ธีระศักดิ์)
รองอธิบดีกรมสนับสนุนบริการสุขภาพ
ปฏิบัติราชการแทนอธิบดีกรมสนับสนุนบริการสุขภาพ



เลขานุการกรม
เลขรับที่ 6394
วันที่รับ ๑๙ พ.ย. ๒๕๖๔
เวลารับ

สำนักงานเลขานุการกรม
เลขรับที่ 10374
วันที่รับ ๑๙ พ.ย. ๒๕๖๔
เวลารับ 09.36

ห้องรองอธิบดี (นพ.สามารถ)
เลขที่รับ 2195
วันที่รับ 17 พ.ย. 2564 19.04
วันที่ออก เวลา

บันทึกข้อความ

กลุ่มคลัง เลขที่รับ 13257

ส่วนราชการ กลุ่มแผนงาน สำนักงานเลขานุการกรม โทร. ๐ ๒๑๙๓ ๗๐๔๔ (๑๘๘๑) วันที่รับ ๒๒ พ.ย. ๒๕๖๔
ที่ สธ ๐๗๐๑.๗/๒/๓๓๙๑๑ วันที่ ๑๖ พฤศจิกายน ๒๕๖๔ เวลาเรียน กรมการแพทย์ ๑๖

เรื่อง ขออนุมัติโครงการประจำปีงบประมาณ พ.ศ. ๒๕๖๕ ศูนย์สนับสนุนบริการสุขภาพที่ ๑๑

เรียน อธิบดีกรมสนับสนุนบริการสุขภาพ

ตามหนังสือศูนย์สนับสนุนบริการสุขภาพที่ ๑๑ ที่ สธ ๐๗๒๖.๐๑/๔๓๒ ลงวันที่ ๒๘ ตุลาคม ๒๕๖๔ ขออนุมัติโครงการบริหารจัดการองค์กร ศูนย์สนับสนุนบริการสุขภาพที่ ๑๑ ประจำปีงบประมาณ พ.ศ. ๒๕๖๕ เป็นเงินจำนวน ๒,๐๔๐,๐๐๐.- บาท (สองล้านสี่หมื่นบาทถ้วน) รายละเอียดตามเอกสารที่แนบมาพร้อมนี้ นั้น

ในการนี้ กลุ่มแผนงาน สำนักงานเลขานุการกรม ได้ตรวจสอบโครงการดังกล่าวข้างต้นของศูนย์สนับสนุนบริการสุขภาพที่ ๑๑ มีวัตถุประสงค์การดำเนินงาน และวงเงินงบประมาณเป็นไปตามกรอบการจัดสรรงบประมาณรายจ่ายขั้นต่ำจำเป็น ประจำปีงบประมาณ พ.ศ. ๒๕๖๕ จึงเห็นควรอนุมัติโครงการดังกล่าวข้างต้นต่อไป

จึงเรียนมาเพื่อโปรดพิจารณา หากเห็นชอบได้โปรดอนุมัติโครงการของศูนย์สนับสนุนบริการสุขภาพที่ ๑๑ ตามเอกสารที่แนบมาพร้อมนี้ต่อไปด้วย จะเป็นพระคุณ

(นางณัฐยา ประเสริฐศักดิ์)
นักวิเคราะห์นโยบายและแผนชำนาญการ
รักษาการในตำแหน่งนักวิเคราะห์นโยบายและแผนชำนาญการพิเศษ
ปฏิบัติราชการแทนผู้อำนวยการกลุ่มแผนงาน

๔๐๐ ลมก.

นพ.๓๐๐

(นายสามารถ ธีระศักดิ์)
รองอธิบดีกรมสนับสนุนบริการสุขภาพ
ปฏิบัติราชการแทนอธิบดีกรมสนับสนุนบริการสุขภาพ
18 พ.ย. 2564

- มอบ กลุ่มบริหารงานทั่วไป
- กลุ่มคลัง
- กลุ่มประชาสัมพันธ์

(นายสาโรจน์ ยอดประดิษฐ์)
เลขานุการกรม
๑๙ พ.ย. ๒๕๖๔

เรียน หัวหน้างานตรวจสอบ เพื่อโปรดพิจารณาดำเนินการ

(นางสาวรุ่งทิวา อินโยธา)
หัวหน้ากลุ่มคลัง
๒๒ พ.ย. ๒๕๖๔

- ผอ.คุณภรณ์ทิพย์
- ทวีศักดิ์ อิศกุล ๕๖.
นางสาวณัฐมน ชื่นดวง
นักวิชาการเงินและบัญชีชำนาญการ
๒๒ พ.ย. ๒๕๖๔



กลุ่มแผนงาน	
เลขที่รับ	2435
วันที่รับ	5/11/64
เวลา	11.01

กรมสนับสนุนบริการสุขภาพ	
เลขรับที่	11375
วันที่รับ	4 พ.ย. 2564
เวลา	14.19

บันทึกข้อความ

ส่วนราชการ ศูนย์สนับสนุนบริการสุขภาพที่ ๑๑ กรมสนับสนุนบริการสุขภาพ โทร. ๐ ๗๗๒๐ ๐๑๔๙
 ที่ สธ. ๐๗๒๖.๐๑./๔๓๒ วันที่ ๒๘ ตุลาคม ๒๕๖๔
 เรื่อง ขออนุมัติโครงการประจำปีงบประมาณ พ.ศ. ๒๕๖๕

เรียน อธิบดีกรมสนับสนุนบริการสุขภาพ (ผ่านผู้อำนวยการกลุ่มแผนงาน)

ตามที่ ศูนย์สนับสนุนบริการสุขภาพที่ ๑๑ ได้รับการจัดสรรงบประมาณ ภายใต้การพิจารณาอนุมัติงบประมาณรายจ่ายประจำปีงบประมาณ พ.ศ.๒๕๖๕ นั้น

ในการนี้ ศูนย์สนับสนุนบริการสุขภาพที่ ๑๑ จึงขอส่งโครงการฯ เพื่ออนุมัติการดำเนินงานตามโครงการ จำนวน ๑ โครงการ คือ

๑. โครงการบริหารจัดการองค์กร ศูนย์สนับสนุนบริการสุขภาพที่ ๑๑ ประจำปีงบประมาณ พ.ศ.๒๕๖๕

จึงเรียนมาเพื่อโปรดทราบและพิจารณา จะเป็นพระคุณ

2,040,000.-

(นายวันชัย มั่นสัมฤทธิ์)

ผู้อำนวยการศูนย์สนับสนุนบริการสุขภาพที่ ๑๑

- งานบริหารงานทั่วไป
- งานแผนงานและงบประมาณ
- งานติดตามและประเมินผล
-

(นางณัฐษา ประเสริฐศักดิ์)

นักวิเคราะห์นโยบายและแผนชำนาญการ
 วิชาการในตำแหน่งนักวิเคราะห์นโยบายและแผนชำนาญการพิเศษ
 ปฏิบัติราชการแทนผู้อำนวยการกลุ่มแผนงาน

FC WB ๒๕๖๔

รหัสโครงการ.....

๑. ชื่อโครงการ : โครงการบริหารจัดการองค์กร ศูนย์สนับสนุนบริการสุขภาพที่ ๑๑

ประจำปีงบประมาณ พ.ศ.๒๕๖๕

๒. ความสำคัญของโครงการ/หลักการและเหตุผล

ตามกรอบแผนยุทธศาสตร์กรมสนับสนุนบริการสุขภาพ กระทรวงสาธารณสุข พ.ศ. ๒๕๖๒-๒๕๖๖ ยุทธศาสตร์ที่ ๓ : พัฒนางค์กรให้เป็นองค์กรสมรรถนะสูงตามหลักธรรมาภิบาล กรมสนับสนุนบริการสุขภาพ การดำเนินงานภายใต้นโยบายของกระทรวงสาธารณสุข ที่จะพัฒนาระบบสุขภาพของประเทศสู่เป้าหมาย ประชาชนมีสุขภาพดี เจ้าหน้าที่มีความสุข ระบบสุขภาพยั่งยืน โดยส่งเสริมการพัฒนาระบบการบริการสุขภาพ ให้ได้มาตรฐาน มุ่งสร้างการมีส่วนร่วมของทุกภาคส่วนในสังคม ร่วมพัฒนาระบบสุขภาพเพื่อให้ประชาชนมีสุขภาพดี และร่วมจัดการดูแลสุขภาพตนเอง ครอบครัว ชุมชน ได้อย่างเหมาะสม การพัฒนาระบบบริหารจัดการองค์กรอย่างมีประสิทธิภาพ

ศูนย์สนับสนุนบริการสุขภาพที่ ๑๑ เห็นความสำคัญของการบริหารจัดการหน่วยงานและพัฒนาศักยภาพบุคลากรให้มีคุณภาพมาตรฐานตามเกณฑ์มาตรฐานและการพัฒนาบุคลากรให้มีคุณภาพ มีคุณธรรม จริยธรรม มีความพยายามมุ่งมั่นในการสร้างสรรค์ผลงาน เพื่อการคุ้มครองผู้บริโภคด้านระบบบริการสุขภาพให้ประชาชน กลุ่มเป้าหมายทั้งตนเองทางสุขภาพได้และสนับสนุนให้บุคลากรได้รับการอำนวยความสะดวกขั้นพื้นฐานต่างๆ ในการปฏิบัติงานเพื่อตอบสนองความต้องการของประชาชนให้มีสุขภาพดี

ศูนย์สนับสนุนบริการสุขภาพที่ ๑๑ จึงได้จัดทำโครงการบริหารจัดการองค์กร ศูนย์สนับสนุนบริการสุขภาพที่ ๑๑ ประจำปีงบประมาณ พ.ศ.๒๕๖๕

๓. วัตถุประสงค์ของโครงการ

๑. เพื่อสนับสนุนให้บุคลากรได้รับการอำนวยความสะดวกขั้นพื้นฐานในการปฏิบัติหน้าที่ ตอบสนองความต้องการด้านระบบบริการสุขภาพของประชาชนในพื้นที่
๒. เพื่อเพิ่มประสิทธิภาพการบริหารจัดการองค์กรตามเกณฑ์คุณภาพมาตรฐานที่กำหนด
๓. บุคลากรได้แลกเปลี่ยนเรียนรู้ สร้างความสัมพันธ์อันดีของบุคลากรในองค์กร และมีความสุขในการดำเนินงานร่วมกันทั้งองค์กร
๔. เพื่อให้หน่วยงานมีความพร้อมก้าวสู่ความเป็นเลิศด้านบริการ
๕. เพื่อพัฒนาศักยภาพบุคลากรให้มีสมรรถนะในการปฏิบัติงานและพร้อมรับสถานการณ์ฉุกเฉิน ด้านสุขภาพ

๔. ขอบเขตของโครงการ/พื้นที่เป้าหมาย/กลุ่มเป้าหมาย

บุคลากรของศูนย์สนับสนุนบริการสุขภาพที่ ๑๑ กรมสนับสนุนบริการสุขภาพ กระทรวงสาธารณสุข

๕. ผลผลิตของโครงการ

๑. จำนวนกิจกรรม/การบริหารงาน สำเร็จตามแผนงานที่กำหนด
๒. จำนวนบุคลากรที่เข้าร่วมกิจกรรม
๓. จำนวนกิจกรรมพัฒนาองค์กรที่ได้รับการพัฒนา

๖. ผลลัพธ์ของโครงการ

๑. กิจกรรม/การบริหารงาน สำเร็จครบถ้วนตามแผนงานที่กำหนด
๒. บุคลากรที่เข้าร่วมกิจกรรมมีศักยภาพและพัฒนาเพิ่มขึ้นสามารถตอบสนองความเปลี่ยนแปลงได้
๓. การบริหารจัดการองค์กรมีคุณภาพมาตรฐานตามเกณฑ์ที่กำหนด

๗. ตัวชี้วัดความสำเร็จของโครงการ/เป้าหมาย

๑. ร้อยละความสำเร็จของการเบิกจ่ายงบประมาณตามแผนที่กำหนด
๒. ระดับความสำเร็จในการจัดทำฐานข้อมูลเพื่อสนับสนุนภารกิจหลักของหน่วยงาน
๓. ระดับความสำเร็จของการพัฒนาองค์กรตามกิจกรรมที่กำหนด

๘. ความเชื่อมโยงกับยุทธศาสตร์ กรมสนับสนุนบริการสุขภาพ

ประเด็นยุทธศาสตร์ที่ ๓ พัฒนาการให้เป็นองค์กรสมรรถนะสูงตามหลักธรรมาภิบาล

๙. ผู้รับผิดชอบ

กลุ่มบริหารงานทั่วไปและแผนงาน ศูนย์สนับสนุนบริการสุขภาพที่ ๑๑

๑๐. ทรัพยากรที่ต้องใช้

๑. งบประมาณ
๒. บุคลากรในหน่วยงาน

๑๑. ผู้เกี่ยวข้องกับโครงการ

บุคลากรของศูนย์สนับสนุนบริการสุขภาพที่ ๑๑

๑๒. งบประมาณที่ได้รับจัดสรร

งบประมาณที่ได้รับการจัดสรร ปี พ.ศ. ๒๕๖๕ ทั้งสิ้น ๒,๐๔๐,๐๐๐ บาท (สองล้านสี่หมื่นบาทถ้วน) รายละเอียดงบประมาณที่ใช้ดำเนินการ ดังนี้

๑. กิจกรรมบริหารจัดการหน่วยงาน

งบจัดสรรปีงบประมาณ พ.ศ. ๒๕๖๕ เป็นเงิน ๘๒๔,๕๘๐ บาท (แปดแสนสองหมื่นสี่พันห้าร้อยแปดสิบบาทถ้วน) รายละเอียดดังนี้

๑.๑. ค่าใช้จ่ายประจำ

- ค่าใช้จ่ายในการเดินทางไปราชการ ๔ คน x ๑๐,๐๐๐ บาท x ๑๐ ครั้ง ๔๐๐,๐๐๐ บาท
- ค่าจัดประชุมติดตามผลการปฏิบัติงานของศูนย์สนับสนุนบริการสุขภาพที่ ๑๑
 - อาหารกลางวัน ๓๖ คน x ๑๒๐ บาท x ๑ มื้อ x ๑๒ ครั้ง ๕๑,๘๔๐ บาท
 - อาหารว่าง ๓๖ คน x ๓๕ บาท x ๑ มื้อ x ๑๒ ครั้ง ๑๕,๑๒๐ บาท
- ค่าซ่อมบำรุงรักษาครุภัณฑ์/อุปกรณ์สำนักงาน ๗๕,๐๐๐ บาท
- ค่าซ่อมยานพาหนะ ๗๐,๐๐๐ บาท
- ค่าน้ำมันเชื้อเพลิงและหล่อลื่น ๕๐,๐๐๐ บาท

ได้ตรวจสอบอัตราค่าใช้จ่าย

ถูกต้องเหมาะสมเรียบร้อยแล้ว

(นางสาวณัฐพร พรวรรวิบูลย์)
นักวิชาการเงินและบัญชีปฏิบัติการ

- ค่าเช่าเครื่องถ่ายเอกสาร	๒,๐๐๐ บาท x ๑๒ เดือน	๒๔,๐๐๐ บาท
- ค่าเช่าเครื่องถ่ายเอกสารแบบสี	๓,๕๐๐ บาท x ๑๒ เดือน	๔๒,๐๐๐ บาท
- ค่าเช่า Application Zoom	๗๐๐ บาท x ๑๒ เดือน	๘,๔๐๐ บาท
- จ้างเหมาบริการ(เพื่อเพิ่มประสิทธิภาพในการปฏิบัติงาน)		
	๓,๐๐๐ บาท x ๑๒ เดือน	๓๖,๐๐๐ บาท
- ค่าวัสดุ/อุปกรณ์สำนักงาน		๕๒,๒๒๐ บาท
	รวมเป็นเงิน	๘๒๔,๕๘๐ บาท

๒. กิจกรรมพัฒนาองค์กร-บุคลากร

งบจัดสรรปีงบประมาณ พ.ศ.๒๕๖๕ เป็นเงิน ๑๗๕,๔๒๐ บาท (หนึ่งแสนเจ็ดหมื่นห้าพันสี่ร้อยยี่สิบบาทถ้วน) รายละเอียดดังนี้

๒.๑ ประชุมคณะกรรมการเตรียมความพร้อมการดำเนินงานตามเกณฑ์คุณภาพมาตรฐาน

- ค่าอาหารกลางวัน	๓๖ คน x ๑๒๐ บาท x ๑ มื้อ x ๓ ครั้ง	๑๒,๙๖๐ บาท
- ค่าอาหารว่างพร้อมเครื่องดื่ม	๓๖ คน x ๓๕ บาท x ๒ มื้อ x ๓ ครั้ง	๗,๕๖๐ บาท
	รวมเป็นเงิน	๒๐,๕๒๐ บาท

๒.๒ ศึกษา/เยี่ยมชมการดำเนินงานองค์กรหน่วยงานต้นแบบ

- ค่าอาหารกลางวัน	๑๐ คน x ๑๒๐ บาท x ๑ มื้อ x ๓ ครั้ง	๓,๖๐๐ บาท
- ค่าอาหารว่างพร้อมเครื่องดื่ม	๑๐ คน x ๓๕ บาท x ๒ มื้อ x ๓ ครั้ง	๒,๑๐๐ บาท
- ค่าน้ำมันเชื้อเพลิงและล้อเลื่อน		๘,๐๐๐ บาท
	รวมเป็นเงิน	๑๓,๗๐๐ บาท

๒.๓ ประชุมยกระดับพัฒนาคุณธรรมและความโปร่งใสในการดำเนินงานของหน่วยงานภาครัฐ (ITA)

- ค่าอาหารกลางวัน	๓๖ คน x ๑๒๐ บาท x ๑ มื้อ x ๒ ครั้ง	๘,๖๔๐ บาท
- ค่าอาหารว่างพร้อมเครื่องดื่ม	๓๖ คน x ๓๕ บาท x ๒ มื้อ x ๒ ครั้ง	๕,๐๔๐ บาท
	รวมเป็นเงิน	๑๓,๖๘๐ บาท

๒.๔ ประชุมเชิงปฏิบัติการควบคุมภายในการบริหารความเสี่ยงในการดำเนินงานและพัฒนาแผนยุทธศาสตร์

- ค่าอาหาร	อาหารกลางวัน ๓๖ คน x ๑๕๐ บาท x ๓ มื้อ	๑๖,๒๐๐ บาท
	อาหารเย็น ๓๖ คน x ๒๐๐ บาท x ๒ มื้อ	๑๔,๔๐๐ บาท
- ค่าอาหารว่างและเครื่องดื่ม	๓๖ คน x ๕๐ บาท x ๖ มื้อ	๑๐,๘๐๐ บาท
- ค่าน้ำมันเชื้อเพลิง		๘,๐๐๐ บาท
- ค่าเช่าที่พักผู้เข้าร่วมกิจกรรมและวิทยากร		
	๑๘ ห้อง x ๑,๔๕๐ บาท x ๒ คืน	๕๒,๒๐๐ บาท
- ค่าตอบแทนวิทยากร(ราชการ)	๒ คน x ๖ ชม. ๖๐๐ บาท	๗,๒๐๐ บาท
- ค่าเบี้ยเลี้ยง	๓๖ คน x ๑๖๐ บาท x ๑ วัน	๕,๗๖๐ บาท
- ค่าเบี้ยเลี้ยง	๓๖ คน x ๘๐ บาท x ๒ วัน	๕,๗๖๐ บาท
- ค่าพาหนะเดินทาง	๓๖ คน x ๒๐๐ บาท	๗,๒๐๐ บาท
	รวมเป็นเงิน	๑๒๗,๕๒๐ บาท

ได้ตรวจสอบรายการค่าใช้จ่าย
ถูกต้องตามหลักฐานแล้ว

(๑๒)

(นางสาวณัฐนพิน พรทวีบูลย์)
นักวิชาการเงินและบัญชีปฏิบัติการ

๒.๕ ร่วมกิจกรรมกับหน่วยงานภายในและภายนอกหน่วยงานวาระต่างๆ
(ไม่ใช้งบประมาณ)

๒.๖ กิจกรรมตรวจสอบสภาพประจำปี (ไม่ใช้งบประมาณ)

๒.๗ จัดทำฐานข้อมูลเพื่อสนับสนุนภารกิจหลักของหน่วยงาน (ไม่ใช้งบประมาณ)

๓. งบประมาณค่าสาธารณูปโภค

งบจัดสรรปีงบประมาณ พ.ศ.๒๕๖๕ เป็นเงิน ๓๒๐,๐๐๐ บาท (สามแสนสองหมื่นบาทถ้วน)

งบประมาณแล้วจ่ายทุกรายการ รายละเอียดดังนี้

๓.๑ ค่าสาธารณูปโภค รายละเอียดดังนี้

- ค่าไฟฟ้า	๑๗,๐๐๐ บาท x ๑๒ เดือน	๒๐๔,๐๐๐ บาท
- ค่าน้ำประปา	๓,๐๐๐ บาท x ๑๒ เดือน	๓๖,๐๐๐ บาท
- ค่าโทรศัพท์	๒,๐๐๐ บาท x ๑๒ เดือน	๒๔,๐๐๐ บาท
- ค่าไปรษณีย์	๔,๐๐๐ บาท x ๑๒ เดือน	๔๘,๐๐๐ บาท
- ค่าบริการสื่อสารและโทรคมนาคม		๘,๐๐๐ บาท
	รวมเป็นเงิน	๓๒๐,๐๐๐ บาท

๔. งบประมาณค่าจ้างเหมาบริการ

งบจัดสรรปีงบประมาณ พ.ศ.๒๕๖๕ เป็นเงิน ๖๓๖,๐๐๐ บาท (หกแสนสามหมื่นหกพันบาทถ้วน)

รายละเอียดดังนี้

๔.๑ ค่าจ้างเหมาบริการ จำนวน ๕ คน

- ปฏิบัติงานด้านขับรถยนต์ ๒ คน (๑.นายวีรพงษ์ หลิวปลอด,๒.นายพงษ์ศักดิ์ ศรีเสมอ)	๒ คน x ๑๐,๐๐๐ บาท x ๑๒ เดือน	๒๔๐,๐๐๐ บาท
- ปฏิบัติงานด้านทำความสะอาด ๑ คน (นางอัญชลี ละเอียด)	๑ คน x ๙,๐๐๐ บาท x ๑๒ เดือน	๑๐๘,๐๐๐ บาท
- ปฏิบัติงานด้านบันทึกข้อมูล ๑ คน (นางกรอไหม ปลอดชูแก้ว)	๑ คน x ๑๕,๐๐๐ บาท x ๑๒ เดือน	๑๘๐,๐๐๐ บาท
- ปฏิบัติงานด้านรักษาความปลอดภัย ๑ คน (นายสุรียน ศรีเพชรแก้ว)	๑ คน x ๙,๐๐๐ บาท x ๑๒ เดือน	๑๐๘,๐๐๐ บาท
	รวมเป็นเงิน	๖๓๖,๐๐๐ บาท

ผู้ตรวจสอบจรรยาใช้จ้าง
ถูกต้องตรงระเบียบแล้ว

๑๒

(นางสาวณัฐนพิน พรวรวิบูลย์)
นักวิชาการเงินและบัญชีปฏิบัติการ

๕

๕. งบบุคลากรภาครัฐ

งบประมาณจัดสรรปีงบประมาณ พ.ศ. ๒๕๖๕ จำนวน ๘๔,๐๐๐ บาท (แปดหมื่นสี่พันบาทถ้วน)

๕.๑ ค่าเช่าบ้าน

๑ คน x ๔,๐๐๐ บาท x ๑๒ เดือน	๔๘,๐๐๐ บาท
- นางสาวทิพย์ ชูประเสริฐ ตำแหน่ง นักวิชาการสาธารณสุขชำนาญการ	
รวมเป็นเงิน	๔๘,๐๐๐ บาท

๕.๒ ค่าประกันสังคมพนักงานราชการ

๔ คน x ๗๕๐ บาท x ๑๒ เดือน	๓๖,๐๐๐ บาท
- นางสาวณัฐพร บุญแทน ตำแหน่ง นักวิชาการเงินและบัญชี	
- นายมนตรี จิตนารี ตำแหน่ง นักวิเคราะห์นโยบายและแผน	
- นายยุรนันท์ ชุมชู ตำแหน่ง นิติกร	
- นายประวิชญ์ มุณีรัตน์ ตำแหน่ง นักวิชาการพัสดุ	
รวมเป็นเงิน	๓๖,๐๐๐ บาท

รวมทุกกิจกรรม งบประมาณทั้งสิ้น ๒,๐๔๐,๐๐๐ บาท (สองล้านสี่หมื่นบาทถ้วน)

***หมายเหตุ : งบประมาณดังกล่าวจ่ายทุกรายการ

ผู้ตรวจราชการฯ
ผู้ตรวจการแผ่นดิน

(ลายเซ็น)

(นางสาวณัฐพร บุญแทน)
นักวิชาการเงินและบัญชีปฏิบัติการ

๖

แผนการดำเนินงาน : โครงการบริหารจัดการองค์กร ศูนย์สนับสนุนบริการสุขภาพที่ ๑๑ ประจำปีงบประมาณ พ.ศ.๒๕๖๕
 ระยะเวลาดำเนินงาน : ๑ ตุลาคม ๒๕๖๔ ถึง ๓๐ กันยายน ๒๕๖๕
 คำนำหนักร้อยละความสำเร็จ : ร้อยละ ๑๐๐
 ขั้นตอนการดำเนินงาน : ร้อยละ ๑๐๐

ลำดับ	กิจกรรม/ขั้นตอน	ระยะเวลาดำเนินการ										ค่า น้ำหนัก					
		ต.ค. ๖๔	พ.ย. ๖๔	ธ.ค. ๖๔	ม.ค. ๖๕	ก.พ. ๖๕	มี.ค. ๖๕	เม.ย. ๖๕	พ.ค. ๖๕	มิ.ย. ๖๕	ก.ค. ๖๕		ส.ค. ๖๕	ก.ย. ๖๕			
๑	กิจกรรมบริหารจัดการหน่วยงาน																๕๐
	๑.๑ ค่าใช้จ่ายประจำ (ค่าสาธารณูปโภค,ค่าจ้างเหมาบริการ)	●	●	●	●	●	●	●	●	●	●	●	●	●	●	●	๒๕
	๑.๒ ค่าใช้จ่ายบุคลากรภาครัฐ-งบดำเนินงาน (ค่าเช่าบ้าน,ค่าประกันสังคมพนักงานราชการ)	●	●	●	●	●	●	●	●	●	●	●	●	●	●	●	๒๕
๒	กิจกรรมพัฒนาองค์กร - บุคลากร																๕๐
	๒.๑ ประชุมคณะทำงานเตรียมความพร้อมการดำเนินงานตาม เกณฑ์คุณภาพมาตรฐาน																๑๐
	๒.๒ ศึกษา/เยี่ยมชมการดำเนินงานองค์กรหน่วยงานต้นแบบ	●	●	●													๕
	๒.๓ ประชุมยกระดับพัฒนาคุณธรรมและความโปร่งใสในการ ดำเนินงานของหน่วยงานภาครัฐ (ITA)				●	●	●	●	●	●	●	●	●	●	●	●	๑๐
	๒.๔ ประชุมเชิงปฏิบัติการควบคุมภายใน การบริหารความ เสี่ยงในการดำเนินงานและพัฒนาแผนยุทธศาสตร์				●	●	●	●	●	●	●	●	●	●	●	●	๑๐
	๒.๕ เข้าร่วมกิจกรรมกับหน่วยงานภายนอกในวาระต่างๆ	●	●	●	●	●	●	●	●	●	●	●	●	●	●	●	๕
	๒.๖ ร่วมกิจกรรมกลุ่มภายในหน่วยงาน (ไม่ใช้งบประมาณ)	●	●	●	●	●	●	●	●	●	●	●	●	●	●	●	๕
	๒.๗ ตรวจสุขภาพประจำปี (ไม่ใช้งบประมาณ)																
	๒.๘ จัดทำฐานข้อมูลเพื่อสนับสนุนภารกิจหลักของหน่วยงาน	●	●	●	●	●	●	●	●	●	●	●	●	●	●	●	๕
รวม												๑๐๐					


๑๓. ประโยชน์ที่จะได้รับ


๑. บุคลากรได้รับการอำนวยความสะดวกขั้นพื้นฐานต่างๆ เช่น การเดินทางไปปฏิบัติราชการ วัสดุ อุปกรณ์ สวัสดิการ ค่าสาธารณูปโภค ในการปฏิบัติงาน
๒. บุคลากรและเจ้าหน้าที่ได้รับการพัฒนาสมรรถนะบุคลากรให้มีขีดความสามารถที่จะตอบสนองการทำงานให้บรรลุผลตามตัวชี้วัดของหน่วยงาน รวมถึงการทำงานเป็นทีมที่ประสานกันเป็นหนึ่งเดียว (Teamwork)
๓. การดำเนินงานด้านการพัฒนาองค์กรเป็นไปตามเกณฑ์มาตรฐานที่กำหนด
๔. บุคลากรมีสมรรถนะเป็นเลิศด้านการคุ้มครองผู้บริโภคในระบบบริการสุขภาพ ผู้รับบริการมีความพึงพอใจในสมรรถนะของบุคลากร
๕. บุคลากรให้ความร่วมมือในการส่งเสริม สนับสนุน ภารกิจหน่วยงานอย่างต่อเนื่องและมีความสุขในการดำเนินงานร่วมกัน


๑๔. โครงการอื่นที่เกี่ยวข้อง -

๑๕. ความเสี่ยงที่สำคัญ และแนวทางในการลดความเสี่ยง

ความเสี่ยงที่สำคัญ	แนวทางการลดความเสี่ยง
๑.) บุคลากรขาดความรู้ความเข้าใจในวัตถุประสงค์ ความจำเป็น ความสำคัญ และเกณฑ์การประเมิน	ประชุมชี้แจงทำความเข้าใจในประเด็นที่มีข้อสงสัย
๒.) บุคลากรในหน่วยงานติดภารกิจอื่นที่สำคัญและจำเป็นทำให้ไม่สามารถเข้าร่วมกิจกรรมได้	๑.) แจกแผนการจัดกิจกรรมล่วงหน้าในระยะเวลาที่เหมาะสม ๒.) สรุปรายงานการประชุมแจ้งเวียนให้ทุกคนทราบ
๓.) ความต่อเนื่องและสม่ำเสมอของการจัดกิจกรรมตามแผนเนื่องจากมีภารกิจเร่งด่วนเข้ามากระทบ	ปรับแผนการปฏิบัติกิจกรรมให้มีความยืดหยุ่น สามารถดำเนินการได้ทุกโอกาส


.....ผู้เขียนโครงการ
(นายมนตรี จิตนารี)
นักวิเคราะห์นโยบายและแผน


.....ผู้เสนอโครงการ
(นายประโชติ สุวรรณรัตน์)
เจ้าพนักงานธุรการชำนาญงาน
หัวหน้ากลุ่มบริหารงานทั่วไปและแผนงาน


.....ผู้เห็นชอบโครงการ
(นายวันชัย มั่นสัมฤทธิ์)
ผู้อำนวยการศูนย์สนับสนุนบริการสุขภาพที่ ๑๑


.....ผู้อนุมัติโครงการ
(นายสามารถ ธีระศักดิ์)
รองอธิบดีกรมสนับสนุนบริการสุขภาพ
ปฏิบัติราชการแทนอธิบดีกรมสนับสนุนบริการสุขภาพ



บันทึกข้อความ

ศูนย์สนับสนุนบริการสุขภาพที่ ๑๑
เลขที่รับ 255
วันที่ 04 ก.พ. 2565
เวลา 13.01 น.

ส่วนราชการ กลุ่มแผนงาน สำนักงานเลขานุการกรม โทร. ๐ ๒๑๙๓ ๗๐๔๔ (๑๘๘๒๗)

ที่ สธ ๐๗๐๑.๗.๒/๓๓๙ วันที่ ๒ กุมภาพันธ์ ๒๕๖๕

เรื่อง ขอส่งโครงการที่ได้รับการอนุมัติคืนหน่วยงาน

เรียน ผู้อำนวยการศูนย์สนับสนุนบริการสุขภาพที่ ๑๑

ตามหนังสือศูนย์สนับสนุนบริการสุขภาพที่ ๑๑ ที่ สธ ๐๗๒๖.๐๑/๔๙๐ ลงวันที่ ๑๓ ธันวาคม ๒๕๖๔ ขออนุมัติโครงการส่งเสริมพัฒนาควบคุมกำกับมาตรฐานสถานพยาบาล สถานประกอบการเพื่อสุขภาพ และคุ้มครองผู้บริโภคด้านระบบบริการสุขภาพ ปีงบประมาณ ๒๕๖๕ เป็นเงินจำนวน ๓๙๗,๕๕๐.-บาท (สามแสนเก้าหมื่นเจ็ดพันห้าร้อยห้าสิบบาทถ้วน) รายละเอียดตามเอกสารที่แนบมาพร้อมนี้ นั้น

บัดนี้ โครงการดังกล่าวข้างต้นได้รับการอนุมัติเรียบร้อยแล้ว จึงขอส่งหนังสือที่ได้รับการอนุมัติคืนหน่วยงานตามเอกสารที่แนบมาพร้อมนี้

จึงเรียนมาเพื่อโปรดทราบต่อไปด้วย จะเป็นพระคุณ

(นางณัฐยา ประเสริฐศักดิ์)

นักวิเคราะห์นโยบายและแผนชำนาญการ

รักษาการในตำแหน่งนักวิเคราะห์นโยบายและแผนชำนาญการพิเศษ

ปฏิบัติราชการแทนผู้อำนวยการกลุ่มแผนงาน

เรียน ผอ.ศบส.ที่ ๑๑

.....เพื่อโปรดทราบ

.....เพื่อโปรดพิจารณา

ผู้อำนวยการกลุ่มแผนงาน/กลุ่มคุ้มครองฯ

4 ก.พ. ๖๕

- กลุ่มบริหารฯ
- กลุ่มมาตรฐานวิศวะฯ
- กลุ่มวิชาการฯ
- กลุ่มมาตรฐานอาคารฯ
- กลุ่มสุขภาพฯ
- กลุ่มคุ้มครองฯ

กน.

(นายสุเทพ พ่วงแม่กลอง)

นายช่างเทคนิคอาวุโส ปฏิบัติหน้าที่แทน

ผู้อำนวยการศูนย์สนับสนุนบริการสุขภาพที่ ๑๑

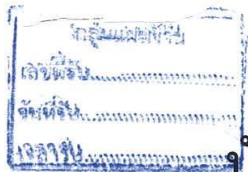
ทวม

(นายมนตรี จิตนารี)

นักวิเคราะห์นโยบายและแผน

4 ก.พ. ๖๕

= 4 ก.พ. 2565



บันทึกข้อความ

ห้องรองอธิบดี (นพ.สามารถ)
เลขที่รับ..... 187
วันที่รับ..... 25 ส.ค. 2565 16.32
วันที่ออก..... เวลา.....

ส่วนราชการ สำนักงานเลขาธิการกรม กรมสนับสนุนบริการสุขภาพ โทร. ๐ ๒๑๙๓ ๗๐๐๐ ต่อ ๑๘๗๒๒
 ที่ สส.๐๗๐๑.๖/๓๓๒ วันที่ ๒๕ มกราคม ๒๕๖๕

เรื่อง ขออนุมัติโครงการประจำปีงบประมาณ พ.ศ. ๒๕๖๕ ศูนย์สนับสนุนบริการสุขภาพที่ ๑๑

กลุ่มแผนงาน
เลขที่รับ..... 202
วันที่รับ..... 27 ม.ก. 65
เวลารับ..... 11.06

เรียน รองอธิบดีกรมสนับสนุนบริการสุขภาพ (นายสามารถ ธีระศักดิ์)

ตามที่ท่านรองอธิบดีฯ ได้มอบให้สำนักงานเลขาธิการกรมตรวจสอบเอกสารการขออนุมัติโครงการส่งเสริมพัฒนาควบคุมกำกับมาตรฐานสถานพยาบาล สถานประกอบการเพื่อสุขภาพ และคุ้มครองผู้บริโภคด้านระบบบริการสุขภาพ ปีงบประมาณ ๒๕๖๕ ของศูนย์สนับสนุนบริการสุขภาพที่ ๑๑ นั้น

ในการนี้ สำนักงานเลขาธิการกรม ได้ตรวจสอบค่าใช้จ่ายโครงการดังกล่าวข้างต้นแล้ว
 ๑. ค่าใช้จ่ายตามกิจกรรมที่ ๑ และ ๒ ข้อย่อยที่ ๒ เป็นไปตามระเบียบกระทรวงการคลังว่าด้วยการเบิกค่าใช้จ่ายในการเดินทางไปราชการ พ.ศ.๒๕๕๐ และที่แก้ไขเพิ่มเติม

๒. การประชุมราชการในกิจกรรมที่ ๒ ข้อย่อยที่ ๑ เป็นไปตามระเบียบกระทรวงการคลังว่าด้วยการเบิกจ่ายค่าใช้จ่ายในการบริหารงานของส่วนราชการ พ.ศ.๒๕๕๓ และอัตราค่าอาหาร อาหารว่าง และเครื่องดื่ม เป็นไปตามหนังสือ สำนักเลขาธิการคณะรัฐมนตรี ด่วนที่สุด ที่ นร๐๕๐๖/ว๒๔ ลงวันที่ ๖ กุมภาพันธ์ ๒๕๕๖ เรื่อง มาตรการ บรรเทาผลกระทบจากการปรับอัตราค่าจ้างขั้นต่ำ และเพิ่มขีดความสามารถของผู้ประกอบการธุรกิจขนาดกลางและขนาดย่อม (SMEs) และพระราชกฤษฎีกา ค่าเบี้ยประชุมกรรมการ พ.ศ. ๒๕๔๗ และที่แก้ไขเพิ่มเติม

๓. การจัดอบรมในกิจกรรมที่ ๒ ข้อย่อยที่ ๓ ของจังหวัดกระบี่ อัตราค่าใช้จ่ายเป็นไปตามระเบียบกระทรวงการคลังว่าด้วยค่าใช้จ่ายในการฝึกอบรมการจัดงาน และการประชุมระหว่างประเทศ พ.ศ. ๒๕๔๙ และที่แก้ไขเพิ่มเติม

จึงเรียนมาเพื่อโปรดพิจารณาอนุมัติต่อไปด้วย จะเป็นพระคุณ

(นายสาโรจน์ ยอดประดิษฐ์)
 เลขาธิการกรม

(นายสามารถ ธีระศักดิ์)

รองอธิบดีกรมสนับสนุนบริการสุขภาพ
 ปฏิบัติราชการแทนรองอธิบดีกรมสนับสนุนบริการสุขภาพ
 26 ส.ค. 2565

เลขานุการกรม
๖๑
๑๘ มี.ค. ๒๕๖๕
เวลา.....

สำนักงานเลขานุการกรม
เลขที่รับ..... 4๕5
วันที่รับ ๑๘ มี.ค. ๒๕๖๕
เวลารับ..... 09.43

ชื่อเรื่องอธิบดี (นพ.สามารถ)
เลขที่รับ..... 100
วันที่รับ 17 มี.ค. 2565 13:24
วันที่ออก..... เวลา.....



บันทึกข้อความ

กลุ่มคลัง
เลขที่รับ..... ๒๕5
วันที่รับ ๑๘ มี.ค. ๒๕๖๕

ส่วนราชการ กลุ่มแผนงาน สำนักงานเลขานุการกรม โทร. ๐ ๒๑๙๓ ๗๐๔๔ (๑๕๘๑๒) 1๕ ๙๐
ที่ สธ ๐๗๐๑.๗.๒/๑๙๐ วันที่ ๑๕ มกราคม ๒๕๖๕ ๐๗๗๗๖๒

เรื่อง ขออนุมัติโครงการประจำปีงบประมาณ พ.ศ. ๒๕๖๕ ศูนย์สนับสนุนบริการสุขภาพที่ ๑๑

เรียน อธิบดีกรมสนับสนุนบริการสุขภาพ

ตามหนังสือศูนย์สนับสนุนบริการสุขภาพที่ ๑๑ ที่ สธ ๐๗๒๖.๐๑/๔๙๐ ลงวันที่ ๑๓ ธันวาคม ๒๕๖๔ ขออนุมัติโครงการส่งเสริมพัฒนาควบคุมกำกับมาตรฐานสถานพยาบาล สถานประกอบการ เพื่อสุขภาพ และคุ้มครองผู้บริโภคด้านระบบบริการสุขภาพ ปีงบประมาณ พ.ศ. ๒๕๖๕ เป็นเงินทั้งสิ้น ๓๙๗,๕๕๐,- บาท (สามแสนเก้าหมื่นเจ็ดพันห้าร้อยห้าสิบบาทถ้วน) รายละเอียดตามเอกสารที่แนบมาพร้อมนี้

ในการนี้ กลุ่มแผนงาน สำนักงานเลขานุการกรม ได้ตรวจสอบโครงการดังกล่าวของศูนย์สนับสนุนบริการสุขภาพที่ ๑๑ แล้ว มีวัตถุประสงค์การดำเนินงานและงบประมาณ เป็นไปตามที่กองสถานพยาบาลและการประกอบโรคศิลปะ และกองสถานประกอบการเพื่อสุขภาพกำหนด จึงเห็นควรอนุมัติโครงการดังกล่าวของศูนย์สนับสนุนบริการสุขภาพที่ ๑๑ ต่อไป

จึงเรียนมาเพื่อโปรดพิจารณา หากเห็นชอบได้โปรดอนุมัติโครงการของศูนย์สนับสนุนบริการสุขภาพที่ ๑๑ ตามเอกสารที่แนบมาพร้อมนี้ต่อไปด้วย จะเป็นพระคุณ

(นางณัฐยา ประเสริฐศักดิ์)
นักวิเคราะห์นโยบายและแผนชำนาญการ
รักษาการในตำแหน่งนักวิเคราะห์นโยบายและแผนชำนาญการพิเศษ
ปฏิบัติราชการแทนผู้อำนวยการกลุ่มแผนงาน

๗๐๐ นาง.

๗๗๑๐๗๐๐

(นายสามารถ ธีระศักดิ์)
รองอธิบดีกรมสนับสนุนบริการสุขภาพ
ปฏิบัติราชการแทนอธิบดีกรมสนับสนุนบริการสุขภาพ
18 มี.ค. 2565

- มอบ กลุ่มบริหารงานทั่วไป
- กลุ่มคลัง
- กลุ่มประชาสัมพันธ์

(นายสาโรจน์ ยอดประดิษฐ์)
เลขานุการกรม
๑๘ มี.ค. ๒๕๖๕

เรียน หัวหน้างานตรวจสอบ
เพื่อโปรดพิจารณาดำเนินการ

(นางสาวรุ่งทิพา อินโยธา)
หัวหน้ากลุ่มคลัง

๗๐๒๑๗ หนึ่งพัน
18 มี.ค. ๒๕๖๕
๑๘ มี.ค. ๒๕๖๕



บันทึกข้อความ

กลุ่มแผนงาน
เลขที่รับ ๒๘๑
วันที่รับ ๒๐/๑๒/๖๔
เวลารับ ๑๖.๑๙

ส่วนราชการ ศูนย์สนับสนุนบริการสุขภาพที่ ๑๑ กรมสนับสนุนบริการสุขภาพ โทร. ๐ ๒๗๒๐ ๐๑๔๙
ที่ สธ. ๐๗๒๖.๐๑/๔๙๐ วันที่ ๑๓ ธันวาคม ๒๕๖๔
เรื่อง ขออนุมัติโครงการฯ ประจำปีงบประมาณ พ.ศ. ๒๕๖๕

เรียน อธิบดีกรมสนับสนุนบริการสุขภาพ (ผ่านผู้อำนวยการกลุ่มแผนงาน)

ตามที่ ศูนย์สนับสนุนบริการสุขภาพที่ ๑๑ ได้รับการจัดสรรงบประมาณ ภายใต้การพิจารณาอนุมัติงบประมาณรายจ่ายประจำปีงบประมาณ พ.ศ. ๒๕๖๕ นั้น

ในการนี้ ศูนย์สนับสนุนบริการสุขภาพที่ ๑๑ จึงขอส่งโครงการฯ เพื่ออนุมัติการดำเนินงานตามโครงการ จำนวน ๑ โครงการ คือ

๑. โครงการส่งเสริม พัฒนา ควบคุม กำกับ มาตรฐานสถานพยาบาล สถานประกอบการเพื่อสุขภาพและคุ้มครองผู้บริโภคด้านระบบบริการสุขภาพ ปีงบประมาณ ๒๕๖๕

จึงเรียนมาเพื่อโปรดทราบและพิจารณา จะเป็นพระคุณ

สรปร. ๗,๑๐๐.
รสมร. ๓๒๖,๕๕๐ } ๓๙๓,๖๕๐

(นายวันชัย มั่นสัมฤทธิ์)

ผู้อำนวยการศูนย์สนับสนุนบริการสุขภาพที่ ๑๑

- บริหารงานทั่วไป
- งานแผนงานและงบประมาณ
- งานติดตามและประเมินผล
-

ขอผลไป

(นางนิตยา ประเสริฐศักดิ์)

นักวิเคราะห์นโยบายและแผนชำนาญการ
รักษาการในตำแหน่งนักวิเคราะห์นโยบายและแผนชำนาญการพิเศษ
ปฏิบัติราชการแทนผู้อำนวยการกลุ่มแผนงาน

๒๕๖๕

พิมพ์มา A ๒๑๐ ๖๕

รหัสโครงการ.....

ชื่อโครงการ: โครงการส่งเสริมพัฒนาควบคุมกำกับมาตรฐานสถานพยาบาล สถานประกอบการเพื่อสุขภาพ และคุ้มครองผู้บริโภคด้านระบบบริการสุขภาพ ปีงบประมาณ ๒๕๖๕

ความสำคัญของโครงการ/หลักการและเหตุผล

แผนยุทธศาสตร์ชาติระยะ ๒๐ ปี ของกระทรวงสาธารณสุข (๒๕๖๐ -๒๕๗๙) เป็นแผนการปฏิรูประบบบริการสาธารณสุข ที่กำหนดวิสัยทัศน์สู่การเป็นองค์กรหลักด้านสุขภาพที่รวมพลังสังคมด้วยการมีส่วนร่วมอย่างยั่งยืนของทุกภาคส่วน ในการพัฒนาและอภิบาลระบบสุขภาพ ซึ่งกรมสนับสนุนบริการสุขภาพได้กำหนดกรอบแนวทางพันธกิจดำเนินการอย่างสอดคล้อง ด้วยการสนับสนุนให้ประชาชนเป็นศูนย์กลางของการพัฒนาความมั่นคงด้านสุขภาพ เสริมสร้างพลังของประเทศในการขับเคลื่อนไปสู่การเติบโตทางเศรษฐกิจที่พัฒนา โดยมีกลไกขับเคลื่อนในหน่วยงานภูมิภาค ผ่านศูนย์สนับสนุนบริการสุขภาพ ในแต่ละพื้นที่

ศูนย์สนับสนุนบริการสุขภาพที่ ๑๑ โดยกลุ่มคุ้มครองผู้บริโภคด้านบริการสุขภาพ ซึ่งดูแลรับผิดชอบด้านส่งเสริม สนับสนุนการพัฒนาและควบคุมกำกับมาตรฐานสถานพยาบาล สถานบริการสุขภาพ ให้ได้มาตรฐานที่กฎหมายกำหนด และส่งเสริมพัฒนาสู่ระดับสากล จึงจัดทำโครงการส่งเสริมพัฒนา ควบคุมกำกับสถานพยาบาล สถานประกอบการเพื่อสุขภาพ และคุ้มครองผู้บริโภคด้านระบบบริการสุขภาพ ประจำปีงบประมาณ ๒๕๖๕

วัตถุประสงค์ของโครงการ

๑. เพื่อส่งเสริม พัฒนา ยกระดับ สถานพยาบาลเอกชน สถานบริการสุขภาพ ในพื้นที่เขตบริการสุขภาพที่ ๑๑ ให้มีคุณภาพมาตรฐานตามที่กฎหมายกำหนด เพื่อพัฒนา ขึ้นสู่ระดับสากล
๒. เพื่อควบคุมกำกับ ฝึกระวังสถานพยาบาลเอกชน สถานบริการสุขภาพ ในพื้นที่เขตบริการสุขภาพที่ ๑๑ เพื่อให้ประชาชน ได้รับการบริการด้านสุขภาพที่ได้มาตรฐาน
๓. เพื่อส่งเสริมพัฒนา เจ้าหน้าที่ ผู้ประกอบการ เครือข่าย ให้มีองค์ความรู้ด้านมาตรฐาน ด้านกฎหมาย และแนวทางการพัฒนา เกี่ยวกับสถานพยาบาลเอกชน สถานบริการสุขภาพ ในพื้นที่เขตบริการสุขภาพที่ ๑๑

ขอบเขตของโครงการ/พื้นที่เป้าหมาย/กลุ่มเป้าหมาย

สถานพยาบาลเอกชน สถานบริการสุขภาพ ในพื้นที่เขตบริการสุขภาพที่ ๑๑ พนักงานเจ้าหน้าที่ ผู้รับผิดชอบ ผู้ประกอบการ เจ้าของกิจการ

ผลผลิตโครงการ

- พนักงานเจ้าหน้าที่ ผู้ประกอบการ เจ้าของกิจการ ผู้ให้บริการมีองค์ความรู้
- สถานพยาบาลเอกชน สถานบริการสุขภาพ ให้บริการได้มาตรฐานตามที่กฎหมายกำหนดหรือสูงกว่า

ผลลัพธ์โครงการ

- ประชาชนในพื้นที่ได้รับการบริการด้านสุขภาพ ตามมาตรฐานที่กฎหมายกำหนด หรือสูงกว่าที่เป็นธรรมและเท่าเทียม
- เครือข่ายให้ความสำคัญแก่ ระบบบริการสุขภาพ

ตัวชี้วัดความสำเร็จของโครงการ/เป้าหมาย

สถานพยาบาลเอกชน สถานบริการสุขภาพ ให้บริการได้มาตรฐานตามที่กฎหมายกำหนด

ความเชื่อมโยงกับยุทธศาสตร์

- ด้านการสร้างโอกาสและความเสมอภาคกันทางสังคม
- การสร้างความเป็นธรรมและลดความเหลื่อมล้ำในสังคม
- ด้านส่งเสริมสุขภาพ ป้องกันโรคและคุ้มครองผู้บริโภคเป็นเลิศ (PP)
- พัฒนาและยกระดับมาตรฐานสถานพยาบาลภาครัฐ เอกชน และสถานประกอบการเพื่อสุขภาพสู่มาตรฐานสากลและพัฒนาอุตสาหกรรมการแพทย์ครบวงจร

ผู้รับผิดชอบ

กลุ่มคุ้มครองผู้บริโภคด้านบริการสุขภาพ ศูนย์สนับสนุนบริการสุขภาพที่ ๑๑

ทรัพยากรที่ต้องใช้

ข้าราชการ เจ้าหน้าที่ ศูนย์สนับสนุนบริการสุขภาพที่ ๑๑ /สำนักงานสาธารณสุขจังหวัดในเขตพื้นที่

งบประมาณที่ได้รับ

งบประมาณรายจ่ายประจำปีงบประมาณ ๒๕๖๕ ตามโครงการ โครงการส่งเสริมพัฒนาควบคุมกำกับมาตรฐานสถานพยาบาล สถานประกอบการเพื่อสุขภาพและคุ้มครองผู้บริโภคด้านระบบบริการสุขภาพ ปีงบประมาณ ๒๕๖๕ จำนวน ๓๙๗,๕๕๐ บาท (สามแสนเก้าหมื่นเจ็ดพันห้าร้อยห้าสิบบาทถ้วน)

๒. ลงพื้นที่ ตรวจสอบ เฝ้าระวัง ควบคุมกำกับ และออกตรวจสถานพยาบาลเอกชน

สถานประกอบการเพื่อสุขภาพ

- ค่าเบี้ยเลี้ยงเดินทาง จำนวน ๓๐ วัน x ๔ คน x ๒๔๐.-บาท/วัน	๒๘,๘๐๐.-บาท
- ค่าที่พัก ๔ คน x ๓ คืน x ๘๐๐.-บาท/คืน	๙,๖๐๐.-บาท
- ค่าน้ำมันเชื้อเพลิง	๗,๘๐๐.-บาท
รวมเป็นเงิน	๔๖,๒๐๐.-บาท

รวมเป็นเงินทั้งสิ้น ๖๗,๒๐๐.-บาท (-หกหมื่นเจ็ดพันสองร้อยบาทถ้วน-)

- จังหวัดนครศรีธรรมราช จำนวน ๑๕,๐๐๐.-บาท

๑. จัดประชุมอนุกรรมการสถานพยาบาล จำนวน ๒ ครั้ง

ค่าอาหารว่างและเครื่องดื่ม ๑๒ คน x ๒๕.-บาท x ๒ ครั้ง	๖๐๐.-บาท
ค่าเบี้ยประชุมประธานอนุกรรมการ ๑ คน x ๗๕๐.-บาท x ๒ ครั้ง	๑,๕๐๐.-บาท
ค่าเบี้ยประชุมอนุกรรมการ ๗ คน x ๖๐๐.-บาท x ๒ ครั้ง	๘,๔๐๐.-บาท
รวมเป็นเงิน	๑๐,๕๐๐.-บาท

๒. ลงพื้นที่ ตรวจสอบ เฝ้าระวัง ควบคุมกำกับ และออกตรวจสถานพยาบาลเอกชน

สถานประกอบการเพื่อสุขภาพ

- ค่าเบี้ยเลี้ยงเดินทาง จำนวน ๘ วัน x ๒ คน x ๒๔๐.-บาท/วัน	๓,๘๔๐.-บาท
- ค่าน้ำมันเชื้อเพลิง	๖๖๐.-บาท
รวมเป็นเงิน	๔,๕๐๐.-บาท

รวมเป็นเงินทั้งสิ้น ๑๕,๐๐๐.-บาท (-หนึ่งหมื่นห้าพันบาทถ้วน-)

- จังหวัดระนอง จำนวน ๑๕,๕๐๐.-บาท

๑. จัดประชุมอนุกรรมการสถานพยาบาล จำนวน ๒ ครั้ง

ค่าอาหารว่างและเครื่องดื่ม ๑๒ คน x ๒๕.-บาท x ๒ ครั้ง	๖๐๐.-บาท
ค่าเบี้ยประชุมประธานอนุกรรมการ ๑ คน x ๗๕๐.-บาท x ๒ ครั้ง	๑,๕๐๐.-บาท
ค่าเบี้ยประชุมอนุกรรมการ ๗ คน x ๖๐๐.-บาท x ๒ ครั้ง	๘,๔๐๐.-บาท
รวมเป็นเงิน	๑๐,๕๐๐.-บาท

๒. ลงพื้นที่ ตรวจสอบ เฝ้าระวัง ควบคุมกำกับ และออกตรวจสถานพยาบาลเอกชน

สถานประกอบการเพื่อสุขภาพ

- ค่าเบี้ยเลี้ยงเดินทาง จำนวน ๘ วัน x ๒ คน x ๒๔๐.-บาท/วัน	๓,๘๔๐.-บาท
- ค่าน้ำมันเชื้อเพลิง	๑,๑๖๐.-บาท
รวมเป็นเงิน	๕,๐๐๐.-บาท

รวมเป็นเงินทั้งสิ้น ๑๕,๕๐๐.-บาท (-หนึ่งหมื่นห้าพันห้าร้อยบาทถ้วน-)

ผู้ตรวจราชการฯ ใช้จากผูกตั้งตามระเบียบแล้ว

กษพ.

(นางสาวณัฐนิติน พรวรรณวิบูลย์)
นักวิชาการเงินและบัญชีปฏิบัติการ

- **จังหวัดกระบี่ จำนวน ๔๖,๐๐๐.-บาท**
๑. จัดประชุมอนุกรรมการสถานพยาบาล จำนวน ๒ ครั้ง
- | | |
|--|-------------|
| ค่าอาหารว่างและเครื่องดื่ม ๑๒ คน x ๒๕.-บาท x ๒ ครั้ง | ๖๐๐.-บาท |
| ค่าเบี้ยประชุมประธานอนุกรรมการ ๑ คน x ๗๕๐.-บาท x ๒ ครั้ง | ๑,๕๐๐.-บาท |
| ค่าเบี้ยประชุมอนุกรรมการ ๗ คน x ๖๐๐.-บาท x ๒ ครั้ง | ๘,๔๐๐.-บาท |
| รวมเป็นเงิน | ๑๐,๕๐๐.-บาท |
๒. ลงพื้นที่ ตรวจสอบ เฝ้าระวัง ควบคุมกำกับ และออกตรวจสถานพยาบาลเอกชน
- สถานประกอบการเพื่อสุขภาพ
- | | |
|--|-------------|
| - ค่าเบี้ยเลี้ยงเดินทาง จำนวน ๓๐ วัน x ๒ คน x ๒๔๐.-บาท/วัน | ๑๔,๔๐๐.-บาท |
| - ค่าน้ำมันเชื้อเพลิง | ๓,๕๕๐.-บาท |
| รวมเป็นเงิน | ๑๗,๙๕๐.-บาท |
๓. จัดประชุมเชิงปฏิบัติการส่งเสริมผู้ประกอบการสถานพยาบาลเอกชน สถานประกอบการ เพื่อสุขภาพเพื่อพัฒนาศักยภาพผู้ประกอบการ
- | | |
|--|-------------|
| - ค่าตอบแทนวิทยากร ๑ คน x ๓ ชม. x ๖๐๐.-บาท | ๑,๘๐๐.-บาท |
| - ค่าอาหารกลางวัน จำนวน ๔๕ คน x มื้อละ ๒๕๐.-บาท | ๑๑,๒๕๐.-บาท |
| - ค่าอาหารว่างและเครื่องดื่ม จำนวน ๔๕ คน x มื้อละ ๕๐.-บาท x ๒ มื้อ | ๔,๕๐๐.-บาท |
| รวมเป็นเงิน | ๑๗,๕๕๐.-บาท |
- รวมเป็นเงินทั้งสิ้น ๔๖,๐๐๐.-บาท (-สี่หมื่นหกพันบาทถ้วน-)
- **จังหวัดพังงา จำนวน ๓๓,๐๐๐.-บาท**
๑. จัดประชุมอนุกรรมการสถานพยาบาล จำนวน ๒ ครั้ง
- | | |
|--|-------------|
| ค่าอาหารว่างและเครื่องดื่ม ๑๒ คน x ๒๕.-บาท x ๒ ครั้ง | ๖๐๐.-บาท |
| ค่าเบี้ยประชุมประธานอนุกรรมการ ๑ คน x ๗๕๐.-บาท x ๒ ครั้ง | ๑,๕๐๐.-บาท |
| ค่าเบี้ยประชุมอนุกรรมการ ๗ คน x ๖๐๐.-บาท x ๒ ครั้ง | ๘,๔๐๐.-บาท |
| รวมเป็นเงิน | ๑๐,๕๐๐.-บาท |
๒. ลงพื้นที่ ตรวจสอบ เฝ้าระวัง ควบคุมกำกับ และออกตรวจสถานพยาบาลเอกชน
- สถานประกอบการเพื่อสุขภาพ
- | | |
|--|-------------|
| - ค่าเบี้ยเลี้ยงเดินทาง จำนวน ๓๐ วัน x ๒ คน x ๒๔๐.-บาท/วัน | ๒๔,๔๐๐.-บาท |
| - ค่าน้ำมันเชื้อเพลิง | ๘,๑๐๐.-บาท |
| รวมเป็นเงิน | ๒๒,๕๐๐.-บาท |
- รวมเป็นเงินทั้งสิ้น ๓๓,๐๐๐.-บาท (-สามหมื่นสามพันบาทถ้วน-)

ได้ตรวจสอบวงเงินค่าใช้จ่ายถูกต้องตามระเบียบแล้ว

กมล

(นางสาวณัฐพร พรวรรณวิบูลย์)
นักวิชาการเงินและบัญชีปฏิบัติการ

ความเสี่ยงที่สำคัญ และแนวทางในการลดความเสี่ยง

ความเสี่ยงที่สำคัญ	แนวทางการลดความเสี่ยง
๑. ความล่าช้าในการดำเนินงาน ติดตามเฝ้าระวัง	๑. ติดตามข่าวสารข้อมูล ทำงานเชิงรุกเพิ่มความถี่ในการประสานงานกับเครือข่าย
๒. การเข้าถึงพื้นที่ เนื่องจากโรคระบาด	๒. ประสานกับพื้นที่ เรื่องข้อมูล ติดตามมาตรการ การป้องกันของแต่ละพื้นที่



.....ผู้เสนอโครงการ

(นายกิตติศักดิ์ ก่ำดี)

ตำแหน่งหัวหน้ากลุ่มคุ้มครองผู้บริโภคด้านบริการสุขภาพ



.....ผู้เห็นชอบโครงการ

(นายวันชัย มั่นสัมฤทธิ์)

ผู้อำนวยการศูนย์สนับสนุนบริการสุขภาพที่ ๑๑
ตำแหน่ง



.....ผู้อนุมัติโครงการ

(นายสามารถ ธีระศักดิ์)

รองอธิบดีกรมสนับสนุนบริการสุขภาพ
ปฏิบัติราชการแทนอธิบดีกรมสนับสนุนบริการสุขภาพ



บันทึกข้อความ

ส่วนราชการ กลุ่มสุขภาพภาคประชาชนฯ ศูนย์สนับสนุนบริการสุขภาพที่ ๑๑ โทร. ๐๗๗๒๐ ๐๑๔๔ - ๑๐๔

ที่ สธ ๐๗๒๖.๐๓/ ๖๘๙

วันที่ ๙ ธันวาคม ๒๕๖๔

เรื่อง ขออนุมัติโครงการ

เรียน ผู้อำนวยการศูนย์สนับสนุนบริการสุขภาพที่ ๑๑

ตามหนังสือ กรมสนับสนุนบริการสุขภาพ ด่วนที่สุด ที่ สธ ๐๗๐๗.๐๒/ว ๖๐๑ ลงวันที่ ๔ พฤศจิกายน ๒๕๖๔ แจ้งการจัดสรรงบประมาณสนับสนุนการดำเนินงานสุขภาพภาคประชาชน ปีงบประมาณ พ.ศ. ๒๕๖๕ งวดที่ ๑ แก่ศูนย์สนับสนุนบริการสุขภาพที่ ๑๑ นั้น

ในการนี้ กลุ่มสุขภาพภาคประชาชนและพัฒนาพฤติกรรมสุขภาพ จึงได้จัดโครงการส่งเสริมสนับสนุน พัฒนาอาสาสมัครสาธารณสุขประจำหมู่บ้าน (อสม.) และภาคีเครือข่ายในการจัดการสุขภาพชุมชน เขตสุขภาพที่ ๑๑ ปีงบประมาณ พ.ศ. ๒๕๖๕ จำนวนเงิน ๗๒๓,๑๕๐ บาท (เจ็ดแสนสองหมื่นสามพันหนึ่งร้อยห้าสิบบาทถ้วน) เพื่อขับเคลื่อนการดำเนินงานสุขภาพภาคประชาชน ในเขตสุขภาพที่ ๑๑

จึงเรียนมาเพื่อโปรดพิจารณาอนุมัติโครงการดังกล่าว

ที่ ๗

(นางสาวทิพวัลย์ ชูประเสริฐ)

นักวิชาการสาธารณสุขชำนาญการ

หัวหน้ากลุ่มสุขภาพภาคประชาชนและพัฒนาพฤติกรรมสุขภาพ

อนุมัติ

สมหมาย ใจ

(นายวันชัย มั่นสัมฤทธิ์)

ผู้อำนวยการศูนย์สนับสนุนบริการสุขภาพที่ ๑๑

รหัสโครงการ.....

๑. ชื่อโครงการ : ส่งเสริม สนับสนุน พัฒนาอาสาสมัครสาธารณสุขประจำหมู่บ้าน (อสม.) และภาคีเครือข่ายในการจัดการสุขภาพชุมชน เขตสุขภาพที่ ๑๑ ปีงบประมาณ พ.ศ. ๒๕๖๕

๒. ความสำคัญของโครงการ/หลักการและเหตุผล

กระทรวงสาธารณสุข ได้จัดทำแผนยุทธศาสตร์ชาติด้านสาธารณสุขระยะ ๒๐ ปี (พ.ศ.๒๕๖๐-๒๕๗๙) โดยการพัฒนาความเป็นเลิศใน ๔ ด้านคือ ๑.การส่งเสริมสุขภาพ ป้องกันโรค และคุ้มครองผู้บริโภคเป็นเลิศ (Promotion Prevention & Protection Excellence) ๒.บริการเป็นเลิศ (Service Excellence) ๓.บุคลากรเป็นเลิศ (People Excellence) และ ๔.บริหารเป็นเลิศด้วยธรรมาภิบาล (Governance Excellence) รวมถึงได้นำหลักแนวคิด การสาธารณสุขมูลฐาน มาใช้เป็นกลวิธีอันเป็นรากฐานสำคัญยิ่ง โดยมุ่งหวังให้เกิดความครอบคลุมและเป็นธรรมในด้านการจัดการบริการสาธารณสุขแก่ประชาชน ซึ่งสมควรได้รับการส่งเสริมและสนับสนุนให้มีการพัฒนาอย่างต่อเนื่อง เพื่อสร้างเสริมกระบวนการมีส่วนร่วมของประชาชนให้เกิดการพึ่งพาตนเอง หรือการดูแลสุขภาพของตนเองได้ระดับหนึ่ง ที่ผ่านมาระบบสุขภาพไทยมีการปรับตัวอย่างรวดเร็วทั้งในเชิงแนวคิด นโยบาย โครงสร้าง และกลไกการจัดการ ตลอดจนการให้ความสำคัญกับบทบาทของภาคส่วนต่างๆ ที่เกี่ยวข้อง และตามนโยบายรัฐบาลที่จะนำประเทศไทยก้าวสู่ Thailand ๔.๐ รองรับอนาคตที่มีความเป็นสังคมเมือง สังคมผู้สูงอายุซึ่งในปี ๒๕๗๓ ไทยจะมีผู้สูงอายุถึง ๑ ใน ๔ ของประชากรทั้งหมด การเชื่อมต่อการค้าและการลงทุน ความก้าวหน้าทางเทคโนโลยี และลดความเหลื่อมล้ำการเข้าถึงระบบสุขภาพ ตั้งเป้าหมายให้ “ประชาชนสุขภาพดี เจ้าหน้าที่มีความสุข ระบบสุขภาพยั่งยืน” บนพื้นฐานกระบวนการที่ส่งเสริมให้เกิดการพัฒนาบทบาทภาคประชาชน ภาคท้องถิ่น และภาคอื่นๆ ให้บูรณาการความร่วมมือร่วมกันเพื่อกำหนดปัญหาสุขภาพ ดำเนินกิจกรรมด้านสุขภาพ และมาตรการทางสังคม รวมทั้งนวัตกรรมต่าง ๆ ด้วยตนเอง โดยมุ่งเน้นการมีส่วนร่วมและเรียนรู้ร่วมกัน และมุ่งส่งเสริมบทบาทของท้องถิ่นให้เข้ามามีส่วนร่วมในการจัดการระบบสุขภาพชุมชนมากขึ้น ภายใต้แนวคิด “ชุมชน/ท้องถิ่นเป็นเจ้าของสุขภาพชุมชน” เพื่อให้เป็นไปตามเจตนารมณ์ กลไกการดำเนินงานภาครัฐทุกระดับต้องปรับบทบาทจากผู้ให้บริการแบบตั้งรับ หรือขึ้นำด้านสุขภาพของประชาชนมาเป็นผู้ให้ข้อมูล และทำหน้าที่เชื่อมประสานภาคส่วนต่างๆ ของชุมชนเข้ามาดำเนินงานร่วมกัน ผลักดันให้เกิดการสร้างเสริมสุขภาพมากขึ้น มีการจัดการระบบเฝ้าระวังภัยพิบัติคุกคามด้านสุขภาพ โดยเฉพาะโรคไม่ติดต่อเรื้อรังหรือโรควิถีชีวิตที่สามารถป้องกันได้ ได้แก่ โรคเบาหวาน โรคความดันโลหิตสูง โรคหัวใจ โรคหลอดเลือดสมอง และโรคมะเร็ง ให้สามารถลดภาวะการเจ็บป่วย ควบคุมสิ่งแวดล้อมรอบตัว ให้เกิดสมดุลแห่งสุขภาพชุมชน โดยประชาชน อสม. แกนนำชุมชน ภาคีเครือข่าย ทั้งภาครัฐและท้องถิ่น เข้ามามีส่วนร่วมอย่างเข้มแข็งในการดำเนินงานพัฒนา และขับเคลื่อนพลังชุมชนร่วมกันอย่างต่อเนื่อง เกิดเป็นระบบสุขภาพชุมชน ที่ครอบคลุมถึงสุขภาพ และความมั่นคงในชีวิตได้อย่างยั่งยืน

กระทรวงสาธารณสุขมีเป้าหมายการปฏิรูปด้านสาธารณสุข โดยมีแผนงานที่สำคัญด้านส่งเสริมสุขภาพและป้องกันโรค ได้แก่ ๑. พัฒนาคุณภาพชีวิตคนไทยทุกกลุ่มวัย ๒. การป้องกันควบคุมโรคและภัยสุขภาพ ๓. ความปลอดภัยด้านอาหารและลดปัจจัยเสี่ยง ต่อโรคไม่ติดต่อเรื้อรัง และ ๔. การบริหารจัดการสิ่งแวดล้อม ได้กำหนดเป้าหมายในการพัฒนาระบบบริการสุขภาพให้ทุกคนบนแผ่นดินไทยสามารถเข้าถึงการบริการที่มีคุณภาพอย่างทั่วถึง โดยมีการใช้ทรัพยากรสุขภาพอย่างมีประสิทธิภาพ และเป็นระบบที่ยั่งยืน การให้บริการประชาชนทุกกลุ่มวัยมีพฤติกรรมสุขภาพที่ถูกต้อง และอยู่ในสภาพแวดล้อมที่เหมาะสม สามารถลดภาระโรคและภัยคุกคาม ตลอดจนได้รับการคุ้มครองผู้บริโภคด้านสุขภาพ ดังนั้น อาสาสมัครสาธารณสุขประจำหมู่บ้าน (อสม.) จึงเป็นเครือข่ายภาคประชาชนที่ทำงาน จัดอาสาเกื้อหนุนต่อการดำเนินงานสุขภาพร่วมกับกระทรวงสาธารณสุข สามารถ

ช่วยผลักดันนโยบายการพัฒนาสุขภาพสู่การปฏิบัติตั้งแต่ระดับประเทศ ภาค เขต จังหวัด อำเภอ ตำบลและหมู่บ้าน และมีการพัฒนาอาสาสมัครประจำครอบครัว (อสค.) ยกระดับความรู้อาสาสมัครสาธารณสุขประจำหมู่บ้าน (อสม.) ให้เป็นหมอประจำบ้านควบคู่กับการใช้เทคโนโลยีการสื่อสารทางการแพทย์ เพื่อสร้างเครือข่าย ผู้ครัวเรือน โดยการสร้างความรู้ด้านสุขภาพให้คนไทยได้เรียนรู้ที่จะป้องกันดูแลตัวเองในเบื้องต้น ทั้งการป้องกันโรคใน ทุกกลุ่มวัย และส่งต่อไปยังชุมชนรอบข้าง อันเป็นการเชื่อมโยงหนุนเสริมการเพิ่มคุณภาพ และการเข้าถึงระบบบริการสุขภาพที่มีคุณภาพของประชาชน ตลอดจนทำให้ประชาชนพึ่งตนเองได้ ดังนั้นหากภาครัฐส่งเสริมสนับสนุนการมีส่วนร่วมของภาคประชาชนให้เข้ามามีบทบาทในกำหนดนโยบายสาธารณะด้านสุขภาพภาคประชาชน จะช่วยส่งเสริมให้เกิดกิจกรรมกระบวนการดำเนินงานของงานสุขภาพภาคประชาชนในทุกระดับเพื่อนำไปสู่การจัดบริการปฐมภูมิระดับชุมชนตามกลุ่มวัยต่อไป

ดังนั้น ศูนย์สนับสนุนบริการสุขภาพที่ ๑๑ ได้เล็งเห็นความสำคัญของกลไกเพื่อการขับเคลื่อนงานสาธารณสุขมูลฐานด้วยการพัฒนาบุคลากรยกระดับอาสาสมัครสาธารณสุขประจำหมู่บ้าน (อสม.) สู่การเป็นสมาร์ท อสม. และ อสม. หมอประจำบ้าน สนับสนุนนโยบายคนไทยทุกคนมีหมอประจำตัว ๓ คน ขึ้นมาเพื่อพัฒนาและยกระดับ อสม. ให้เป็น อสม. หมอประจำบ้านเพิ่มขึ้นอีกหมู่บ้าน/ชุมชนละ ๑ คน ครอบคลุมทุกหมู่บ้าน/ชุมชนทั่วประเทศ เพื่อเพิ่มกำลังคนหมอคนที่ ๑ และเป็นพี่เลี้ยงอาสาสมัครประจำครอบครัว (อสค.) ในการดูแลกลุ่มผู้ป่วย โดยอาศัยความร่วมมือจากภาคส่วนต่างๆ ทั้งภาครัฐ ภาคประชาชน และภาคท้องถิ่น จึงได้จัดทำโครงการส่งเสริม สนับสนุน พัฒนาอาสาสมัครสาธารณสุขประจำหมู่บ้าน (อสม.) และภาคีเครือข่ายในการจัดการสุขภาพชุมชน เขตสุขภาพที่ ๑๑ ปีงบประมาณ พ.ศ. ๒๕๖๕ เพื่อให้เกิดการจัดการสุขภาพแบบบูรณาการทุกกลุ่มวัยในชุมชน ตั้งแต่ระดับบุคคล ครอบครัว หมู่บ้าน ตำบล และเกิดการปรับเปลี่ยนพฤติกรรมสุขภาพที่ถูกต้องเหมาะสม สอดคล้องกับสภาพการดำเนินชีวิตในชุมชนนั้นๆ เกิดการพัฒนาแผนงานโครงการของชุมชนนำไปสู่นวัตกรรม ส่งเสริม ป้องกัน เกิดเป็นต้นแบบตำบลจัดการคุณภาพชีวิต ต่อยอดนวัตกรรมสุขภาพชุมชนที่หลากหลาย ตลอดจนเพื่อให้ประชาชนมีสุขภาพและคุณภาพชีวิตที่ดี มีสถานะเศรษฐกิจที่เหมาะสม เป็นแหล่งเรียนรู้ภายในชุมชนเองและบุคคลภายนอก ที่ทำให้เกิดกระบวนการเรียนรู้อย่างต่อเนื่อง ส่งผลให้ระบบสุขภาพชุมชน ที่เชื่อมโยงกับระบบบริการสุขภาพโดยรวม เกิดประสิทธิภาพ และมีความยั่งยืนต่อไป

๓. วัตถุประสงค์ของโครงการ

๑. เพื่อพัฒนาศักยภาพและยกระดับ อสม. สู่การเป็น สมาร์ท อสม. และ อสม. หมอประจำบ้าน
๒. เพื่อให้ผู้ป่วยกลุ่มเป้าหมายที่ได้รับการดูแลจาก อสม. หมอประจำบ้าน และอาสาสมัครประจำครอบครัว (อสค.) มีคุณภาพชีวิตที่ดี
๓. เพื่อสนับสนุนการคัดเลือก อสม. ดีเด่นระดับจังหวัด เขตสุขภาพ ภาคได้
๔. เพื่อสนับสนุน พัฒนาศักยภาพในการจัดการสุขภาพชุมชน

๔. ขอบเขตของโครงการ/พื้นที่เป้าหมาย/กลุ่มเป้าหมาย

๑. ผู้รับผิดชอบงานสุขภาพภาคประชาชน ระดับจังหวัด/อำเภอ/ตำบลและโรงพยาบาล เขตสุขภาพที่ ๑๑
๒. แกนนำอาสาสมัครสาธารณสุขประจำหมู่บ้าน (อสม.) ระดับภาค เขต จังหวัด อำเภอ และตำบล
๓. อสม. ที่ได้รับการยกระดับเป็นสมาร์ท อสม. และอสม. หมอประจำบ้าน ตามหลักสูตรของกรมสนับสนุนบริการสุขภาพ จำนวน ๔,๓๖๓ คน
๔. ผู้ป่วยกลุ่มเป้าหมาย ๖๐๗ ประกอบด้วย ผู้สูงอายุอายุตั้งแต่ ๖๐ ปีขึ้นไปผู้ป่วย ๗ กลุ่มโรค ได้แก่ ผู้ป่วยโรคทางเดินหายใจเรื้อรัง โรคหัวใจและหลอดเลือด โรคไตวายเรื้อรัง โรคหลอดเลือดสมอง โรคอ้วน

มะเร็ง โรคเบาหวาน กลุ่มเสี่ยงโรคโควิด 19 และผู้ป่วยโรคโควิด 19 ที่กักรักษาตัวที่บ้าน รวมจำนวน ๓๐,๕๔๑ คน (หมู่บ้านละ ๗ คน)

๘. พื้นที่ตำบลทั้งหมดในเขตสุขภาพที่ ๑๑ จำนวน ๕๑๘ ตำบล
๙. หมู่บ้าน/ ชุมชนในเขตสุขภาพที่ ๑๑ จำนวน ๔,๓๖๓ หมู่บ้าน

๕. ผลผลิต/ผลลัพธ์ของโครงการ

๑. อสม. ได้รับการศักยภาพสู่การเป็น สมาร์ท อสม. และ อสม. หมอประจำบ้าน ๔,๓๖๓ คน
๒. ผู้ป่วยกลุ่มเป้าหมายได้รับการดูแลจาก อสม. หมอประจำบ้าน มีคุณภาพชีวิตที่ดี ร้อยละ ๗๕
๓. ครอบครัวเป้าหมายมีศักยภาพในการจัดการสุขภาพตนเองได้ตามเกณฑ์ที่กำหนด ร้อยละ ๗๕
๔. อสม. ที่ได้รับการคัดเลือกเป็น อสม. ดีเด่นระดับจังหวัด เขตสุขภาพ ภาคใต้

๖. ตัวชี้วัดความสำเร็จของโครงการ/เป้าหมาย

ลำดับ	ตัวชี้วัดความสำเร็จของโครงการ	จำนวน	หน่วยนับ
๑.	จำนวน อสม. ที่ได้รับการพัฒนาศักยภาพเป็น อสม. หมอประจำบ้าน (๗๕,๐๓๒ คน ทั้งประเทศ)	๔,๓๖๓	คน
๒.	ร้อยละของ อสม. กลุ่มเป้าหมายมีศักยภาพในการปฏิบัติงานตามภารกิจ หมอคนที่ ๑ ผ่านเกณฑ์ที่กำหนด	๗๕	ร้อยละ
๓.	ร้อยละของผู้ป่วยกลุ่มเป้าหมายได้รับการดูแลจาก อสม. หมอประจำบ้าน มีคุณภาพชีวิตที่ดี	๗๕	ร้อยละ
๔.	ร้อยละครอบครัวมีศักยภาพในการจัดการสุขภาพตนเองได้ตามเกณฑ์ที่กำหนด	๗๕	ร้อยละ
๕.	ร้อยละของตำบลที่ผ่านเกณฑ์ตำบลจัดการคุณภาพชีวิต	๗๕	ร้อยละ

๗. ความเชื่อมโยงกับยุทธศาสตร์

ยุทธศาสตร์ชาติ

ยุทธศาสตร์ที่ ๓ ด้านการพัฒนาและเสริมสร้างศักยภาพคน

นโยบายรัฐบาล

ข้อ ๙ พัฒนาระบบสาธารณสุขและหลักประกันทางสังคม

๙.๓ พัฒนาและยกระดับความรู้อาสาสมัครสาธารณสุขประจำหมู่บ้าน (อสม.) ให้เป็นหมอประจำบ้าน ควบคู่กับการใช้เทคโนโลยีการสื่อสารทางการแพทย์เร่งพัฒนาระบบบริการสุขภาพที่มีคุณภาพให้ทั่วถึงและครอบคลุมประชากรทุกภาคส่วน ลดความเหลื่อมล้ำกระทรวงสาธารณสุข

นโยบายเร่งด่วน ข้อ ๒ การปรับปรุงระบบสวัสดิการและพัฒนาคุณภาพชีวิตของประชาชน

นโยบายรัฐมนตรีว่าการกระทรวงสาธารณสุข

ข้อ ๓ พัฒนาและเสริมสร้างศักยภาพการแพทย์ปฐมภูมิด้วย ๓ หมอ : อสม. หมอประจำบ้าน หมอนามัย และครอบครัว

๔

ยุทธศาสตร์ที่ ๒ กรมสนับสนุนบริการสุขภาพ

พัฒนาและยกระดับการจัดการสุขภาพภาคประชาชนโดยการมีส่วนร่วมของประชาชนและเครือข่าย

ยุทธศาสตร์ที่ ๑ กองสนับสนุนสุขภาพภาคประชาชน

ข้อ ๑ พัฒนาเครือข่ายกำลังคนมีความรู้ ตัดสินใจและปฏิบัติได้

ข้อ ๒ พัฒนาระบบสุขภาพชุมชนเชื่อมโยงเครือข่ายปฐมภูมิ (พชอ./PCC)

ข้อ ๓ พัฒนาศึกษาการและนวัตกรรมสาธารณสุขมูลฐานและสุขภาพภาคประชาชน

ข้อ ๔ พัฒนาระบบบริหารจัดการงานสุขภาพภาคประชาชน ด้วยเทคโนโลยีดิจิทัล

ยุทธศาสตร์ที่ ๒ ศูนย์สนับสนุนบริการสุขภาพที่ ๑๑

เสริมสร้าง พัฒนา และเพิ่มพัฒนาศักยภาพการมีส่วนร่วมของประชาชนและภาคีเครือข่ายในการจัดการสุขภาพ

๘. ผู้รับผิดชอบ

๑. นางสาวทิพย์ ชูประเสริฐ นักวิชาการสาธารณสุขชำนาญการ โทรศัพท์ ๐๘๙-๕๙๘-๓๑๖๔ E-mail: tippychu1@gmail.com

๒. นางสาวพลอยไพลิน จันทร์มณี นักวิชาการสาธารณสุขปฏิบัติการ โทรศัพท์ ๐๘๗-๒๐๐-๙๐๐๖ E-mail: rainbow.p_z@hotmail.com

๓. นายจตุพร จันทร์สว่าง นักวิชาการสาธารณสุขปฏิบัติการ โทรศัพท์ ๐๘๖-๒๘๗-๗๓๙๐ E-mail: Jatuporn๗๓๙๐@gmail.com

๙. ทรัพยากรที่ต้องใช้

๑. งบประมาณ
๒. บุคลากร
๓. สถานที่จัดประชุม/อบรม
๔. เอกสาร/คู่มือ/สื่อประชาสัมพันธ์
๕. วัสดุอุปกรณ์สำนักงาน และอุปกรณ์ไอที

๑๐. งบประมาณ

ได้รับการสนับสนุนงบประมาณจากกรมสนับสนุนบริการสุขภาพ กระทรวงสาธารณสุข จำนวนเงินทั้งสิ้น ๗๒๓,๑๕๐ บาท (เจ็ดแสนสองหมื่นสามพันหนึ่งร้อยห้าสิบบาทถ้วน) มีรายละเอียดค่าใช้จ่ายตามกิจกรรมดังนี้

๕

๑) ส่งเสริมความเป็นเลิศและเสริมสร้างแรงจูงใจในการจัดการสุขภาพชุมชนของ อสม. (รหัสผลิตภัณฑ์ P๕๑)
กิจกรรมที่ ๑ ประชุมคัดเลือก อสม. ดีเด่นระดับจังหวัด ปีงบประมาณ พ.ศ. ๒๕๖๕ (ในพื้นที่ ๒ จังหวัด)

- ค่าอาหารกลางวัน	๕๒ คน	X ๑๒๐ บาท	X ๒ มื้อ	= ๑๒,๔๘๐ บาท
- ค่าอาหารว่างพร้อมเครื่องดื่ม	๕๒ คน	X ๓๕ บาท	X ๔ มื้อ	= ๗,๒๘๐ บาท
- ค่าเบี้ยเลี้ยง	๔ คน	X ๑๖๐ บาท	X ๒ วัน	= ๑,๒๘๐ บาท
- ค่าพาหนะเดินทาง		๙๐๐ บาท	X ๒ ครั้ง	= ๑,๘๐๐ บาท
			รวมเป็นเงิน	๒๒,๘๔๐ บาท

กิจกรรมที่ ๒ ประชุมแลกเปลี่ยนและเสริมสร้างแรงจูงใจการดำเนินงานของ อสม. ดีเด่น ระดับจังหวัด (ในพื้นที่ ๓ จังหวัด)

- ค่าอาหารกลางวัน	๗๘ คน	X ๑๒๐ บาท	X ๒ มื้อ	= ๑๘,๗๒๐ บาท
- ค่าอาหารว่างพร้อมเครื่องดื่ม	๗๘ คน	X ๓๕ บาท	X ๔ มื้อ	= ๑๐,๙๒๐ บาท
- ค่าเบี้ยเลี้ยง	๔ คน	X ๑๖๐ บาท	X ๓ วัน	= ๑,๙๒๐ บาท
- ค่าพาหนะเดินทาง		๙๐๐ บาท	X ๓ ครั้ง	= ๒,๗๐๐ บาท
			รวมเป็นเงิน	๓๔,๒๖๐ บาท

กิจกรรมที่ ๓ ประชุมแนวทางการจัดกิจกรรมสัปดาห์รณรงค์วันอาสาสมัครสาธารณสุขแห่งชาติ (ในพื้นที่ ๒ จังหวัด)

- ค่าอาหารกลางวัน	๕๒ คน	X ๑๒๐ บาท	X ๒ มื้อ	= ๑๒,๔๘๐ บาท
- ค่าอาหารว่างพร้อมเครื่องดื่ม	๕๒ คน	X ๓๕ บาท	X ๔ มื้อ	= ๗,๒๘๐ บาท
- ค่าเบี้ยเลี้ยง	๔ คน	X ๑๖๐ บาท	X ๒ วัน	= ๑,๒๘๐ บาท
- ค่าพาหนะเดินทาง		๑,๐๐๐ บาท	X ๒ ครั้ง	= ๒,๐๐๐ บาท
			รวมเป็นเงิน	๒๓,๐๔๐ บาท

รวมกิจกรรมที่ ๑ - ๓ เป็นเงิน ๘๐,๑๔๐ บาท

๒) พัฒนาศักยภาพ อสม. ผู้การเป็นสมาร์ท อสม. และ อสม. หมอประจำบ้าน (รหัสผลิตภัณฑ์ P๕๑)

กิจกรรมที่ ๔ อบรมพัฒนาศักยภาพ อสม. ผู้การเป็น สมาร์ท อสม. และ อสม. หมอประจำบ้าน (ในพื้นที่ ๗ จังหวัด)

- ค่าอาหารกลางวัน	๔,๓๖๓ คน	X ๕๐ บาท	X ๑ มื้อ	= ๒๑๘,๑๕๐ บาท
- ค่าอาหารว่างพร้อมเครื่องดื่ม	๔,๓๖๓ คน	X ๒๕ บาท	X ๒ มื้อ	= ๒๑๘,๑๕๐ บาท
- ค่าเบี้ยเลี้ยง	๔ คน	X ๑๖๐ บาท	X ๗ วัน	= ๔,๔๘๐ บาท
- ค่าพาหนะเดินทาง		๙๐๐ บาท	X ๖ ครั้ง	= ๕,๔๐๐ บาท
			รวมเป็นเงิน	๔๔๖,๑๘๐ บาท

๖

กิจกรรมที่ ๕ จัดทำสื่อสิ่งพิมพ์คู่มือ อสม. หมอประจำบ้าน

- ค่าจัดทำคู่มือ อสม. หมอประจำบ้าน	๔,๓๖๓ เล่ม	X ๒๕ บาท	= ๑๐๙,๐๗๕ บาท
			รวมเป็นเงิน ๑๐๙,๐๗๕ บาท

กิจกรรมที่ ๖ ประชุมขับเคลื่อนการดำเนินงานพัฒนางาน อสค. และ อสม. หมอประจำบ้าน (ในพื้นที่ ๗ จังหวัด)

- ค่าอาหารกลางวัน	๒๑๐ คน	X ๑๒๐ บาท	X ๑ มื้อ	= ๒๕,๒๐๐ บาท
- ค่าอาหารว่างพร้อมเครื่องดื่ม	๒๑๐ คน	X ๓๕ บาท	X ๒ มื้อ	= ๑๔,๗๐๐ บาท
- ค่าเบี้ยเลี้ยง	๔ คน	X ๑๖๐ บาท	X ๗ วัน	= ๔,๔๘๐ บาท
- ค่าพาหนะเดินทาง		๙๐๐ บาท	X ๗ ครั้ง	= ๖,๓๐๐ บาท
- ค่าที่พัก (เหมาจ่าย)	๔ คน	X ๘๐๐ บาท	X ๔ วัน	= ๑๒,๘๐๐ บาท
				รวมเป็นเงิน ๖๓,๔๘๐ บาท

กิจกรรมที่ ๗ ประชุมเชิงปฏิบัติการพัฒนาศักยภาพเจ้าหน้าที่ในการจัดการฐานข้อมูล Dashboard สมาร์ท อสม. ผ่านระบบออนไลน์

- ค่าอาหารกลางวัน (๑ มื้อ)	๕ คน	X ๑๒๐ บาท	X ๒ ครั้ง	= ๑,๒๐๐ บาท
- ค่าสมนาคุณวิทยากร	๓ ชั่วโมง	X ๖๐๐ บาท	X ๒ ครั้ง	= ๓,๖๐๐ บาท
- ค่าวัสดุ				= ๙๕ บาท
				รวมเป็นเงิน ๔,๘๙๕ บาท

กิจกรรมที่ ๘ ประชุมพัฒนาพื้นที่ต้นแบบ (Sand Box) อสม. ร่วมกับ อสค. ในการดูแลผู้ป่วยกลุ่มเป้าหมายโดยใช้กลไก ๓ หมอ (๑ พื้นที่)

- ค่าเบี้ยเลี้ยง	๗ คน	X ๒๔๐ บาท	X ๑ วัน	= ๑,๖๘๐ บาท
- ค่าพาหนะเดินทาง				= ๙๐๐ บาท
- ค่าที่พัก (เหมาจ่าย)	๗ คน	X ๘๐๐ บาท	X ๑ วัน	= ๕,๖๐๐ บาท
				รวมเป็นเงิน ๘,๑๘๐ บาท

กิจกรรมที่ ๙ ประชุมติดตามความก้าวหน้าและเสริมพลังการดำเนินงานสุขภาพภาคประชาชน พ.ศ.๒๕๖๕ ผ่านระบบออนไลน์

- ค่าอาหารกลางวัน (๑ มื้อ)	๕ คน	X ๑๒๐ บาท	X ๒ ครั้ง	= ๑,๒๐๐ บาท
				รวมเป็นเงิน ๑,๒๐๐ บาท

รวมกิจกรรมที่ ๔ - ๙ เป็นเงิน ๖๓๓,๐๑๐ บาท

๗

๓) พื้นฟูสุขภาพชุมชนสร้างตำบลวิถีชีวิตใหม่ปลอดภัยจากโควิด (รหัสผลผลิต P๕๒)

กิจกรรมที่ ๑๐ ลงพื้นที่ส่งเสริม สนับสนุนตำบลจัดการคุณภาพชีวิต และงานสุขภาพภาคประชาชนอื่นๆ พ.ศ.๒๕๖๕

- ค่าเบี้ยเลี้ยง	๔ คน X ๒๕๐ บาท X ๒ วัน	= ๑,๙๒๐ บาท
- ค่าพาหนะเดินทาง	๘๔๐ บาท X ๒ ครั้ง	= ๑,๖๘๐ บาท
- ค่าที่พัก (เหมาจ่าย)	๔ คน X ๘๐๐ บาท X ๒ วัน	= ๖,๔๐๐ บาท
	รวมเป็นเงิน	๑๐,๐๐๐ บาท

รวมทั้ง ๑๐ กิจกรรม เป็นเงินทั้งสิ้น ๓๒๓,๑๕๐ บาท (เจ็ดแสนสองหมื่นสามพันหนึ่งร้อยห้าสิบบาทถ้วน)

หมายเหตุ ทุกรายการสามารถถัวจ่ายกันได้

๑๒. ผู้เกี่ยวข้องกับโครงการ

๑. สำนักงานสาธารณสุขจังหวัดในเขตสุขภาพที่ ๑๑
๒. สำนักงานสาธารณสุขอำเภอในเขตสุขภาพที่ ๑๑
๓. โรงพยาบาล/โรงพยาบาลส่งเสริมสุขภาพตำบล (รพ.สต.) ในเขตสุขภาพที่ ๑๑
๔. โรงเรียนประถมศึกษา มัธยมศึกษา และขยายโอกาสในเขตสุขภาพที่ ๑๑
๕. อสม./ อสค./ ผู้นำชุมชน/ ประชาชนในเขตสุขภาพที่ ๑๑
๖. ศูนย์วิชาการต่างๆ ที่เกี่ยวข้อง

๑๓. ประโยชน์ที่จะได้รับ

๑. ภาควิชาเวชศาสตร์ชุมชนในพื้นที่มีการดำเนินงานขับเคลื่อนตำบลจัดการคุณภาพชีวิต
๒. เพิ่มประสิทธิภาพในการดูแลผู้ป่วยโรคเรื้อรัง ลดความเหลื่อมล้ำของประชาชน
๓. ผู้ป่วยติดบ้านติดเตียง และผู้มีภาวะพึ่งพิงมีคุณภาพชีวิตที่ดี
๔. ประชาชนได้รับบริการที่ครอบคลุม ลดภาวะแทรกซ้อน ลดความแออัดของ รพ.
๕. ชมรม อสม.เข้มแข็งสามารถจัดการสุขภาพให้ประชาชน ครอบครัวและชุมชนได้
๖. มี อสม. ดีเด่น เป็นต้นแบบที่เป็นเลิศด้านการดูแลสุขภาพ และการจัดการด้านสุขภาพ ของครอบครัวชุมชน และประชาชนทั่วไปได้

๑๔. โครงการอื่นที่เกี่ยวข้อง -

๑๐

๑๕. ความเสี่ยงที่สำคัญ และแนวทางในการลดความเสี่ยง

ลำดับ	ความเสี่ยงที่สำคัญ	แนวทางในการลดความเสี่ยง
๑.	การพัฒนางานสุขภาพภาคประชาชนมีความซับซ้อนและต้องอาศัยความร่วมมือจากภาคีเครือข่ายอื่นๆ ทั้งในและนอกกระทรวงสาธารณสุขให้เข้ามามีส่วนร่วมในการร่วมดำเนินการ ซึ่งยากต่อการควบคุม กำกับ	- สร้างการรับรู้การดำเนินงานกับภาคีเครือข่ายอย่างสม่ำเสมอ - ควบคุม กำกับ ติดตามอย่างสม่ำเสมอ
๒.	การอบรมพัฒนาศักยภาพ อสม. - กลุ่มเป้าหมายเข้ารับการอบรมอสม. หมอประจำบ้าน ไม่ครบตามจำนวนที่กำหนด - งบประมาณในการจัดอบรมมีอย่างจำกัด ไม่สอดคล้องกับระยะเวลาการอบรมตามหลักสูตร - ความรู้ ความเข้าใจในบทบาทการเป็นอสม. หมอประจำบ้าน	- ประสาน ล่วงหน้า และให้มีระบบการตอบรับการเข้าร่วมอบรม - สนับสนุนงบประมาณในการจัดอบรมเพียงจำนวน ๑ วัน - กระตุ้นให้มีการศึกษาต่อเนื่อง และสนับสนุนคู่มือ อสม. หมอประจำบ้านในการทบทวนเรียนรู้ด้วยตนเอง
๓.	ความเข้าใจในแนวคิด และหลักการงานสุขภาพภาคประชาชนของผู้รับผิดชอบงานทุกระดับ	- สร้างกระบวนการเรียนรู้อย่างต่อเนื่อง และติดตามเยี่ยมเสริมพลัง

.....ผู้เสนอโครงการ
(นายจตุพร จันทร์สว่าง)
นักวิชาการสาธารณสุขปฏิบัติการ

.....ผู้เห็นชอบโครงการ
(นางสาวทิพวัลย์ ชูประเสริฐ)
นักวิชาการสาธารณสุขชำนาญการ
รองผู้อำนวยการศูนย์สนับสนุนบริการสุขภาพที่ ๑๑

.....ผู้อนุมัติโครงการ
(นายวันชัย มั่นสัมฤทธิ์)
ผู้อำนวยการศูนย์สนับสนุนบริการสุขภาพที่ ๑๑

ด่วนที่สุด

ที่ สธ ๐๗๐๗.๐๒/ว.๖๐๑



กรมสนับสนุนบริการสุขภาพ
กระทรวงสาธารณสุข
ถนนติวานนท์ จังหวัดนนทบุรี ๑๑๐๐๐

๕ พฤศจิกายน ๒๕๖๔

เรื่อง แจ้งการจัดสรรงบประมาณสนับสนุนการดำเนินงานสุขภาพภาคประชาชน ปีงบประมาณ ๒๕๖๕ งวดที่ ๑
เรียน ผู้อำนวยการศูนย์สนับสนุนบริการสุขภาพที่ ๑ - ๑๒

สิ่งที่ส่งมาด้วย ๑. ตารางการจัดสรรงบประมาณฯ ปีงบประมาณ ๒๕๖๕ จำนวน ๑ ฉบับ
๒. กรอบการดำเนินงานสุขภาพภาคประชาชน ปีงบประมาณ ๒๕๖๕ จำนวน ๑ ฉบับ

ตามที่ กรมสนับสนุนบริการสุขภาพ กระทรวงสาธารณสุข มีภารกิจงานด้านสุขภาพภาคประชาชน ให้ศูนย์สนับสนุนบริการสุขภาพร่วมกับจังหวัดในเขตพื้นที่รับผิดชอบ ดำเนินการสนับสนุนขับเคลื่อนการดำเนินงานสุขภาพภาคประชาชน ตามตัวชี้วัดสำคัญของกระทรวงสาธารณสุข ในปีงบประมาณ ๒๕๖๕ นั้น

ในการนี้ เพื่อให้การดำเนินงานตามภารกิจด้านสุขภาพภาคประชาชน ปีงบประมาณ ๒๕๖๕ เป็นไปอย่างมีประสิทธิภาพ กรมสนับสนุนบริการสุขภาพ จึงได้แจ้งกรอบการดำเนินงานฯ และจัดสรรงบประมาณสนับสนุนการดำเนินงานสุขภาพภาคประชาชน ปีงบประมาณ ๒๕๖๕ งวดที่ ๑ ให้แก่หน่วยงานของท่าน ซึ่งขณะนี้ กลุ่มคลัง อยู่ระหว่างดำเนินการโอนจัดสรรงบประมาณฯ

จึงเรียนมาเพื่อโปรดทราบ และโปรดดำเนินการในส่วนที่เกี่ยวข้องต่อไปด้วย จะเป็นพระคุณ

ขอแสดงความนับถือ

(นายภาณุวัฒน์ ปานเกตุ)

รองอธิบดีกรมสนับสนุนบริการสุขภาพ

ปฏิบัติราชการแทนอธิบดีกรมสนับสนุนบริการสุขภาพ

กองสนับสนุนสุขภาพภาคประชาชน

โทร. ๐๒๑๙๓ ๗๐๐๐ ต่อ ๑๘๗๑๖

โทรสาร ๐ ๒๑๙๙ ๕๖๔๕

สิ่งที่ส่งมาด้วย ๑

รายละเอียดการจัดสรรงบประมาณ ประจำปี 2565 เพื่อสนับสนุนการดำเนินงานสุขภาพภาคประชาชน ของศูนย์สนับสนุนบริการสุขภาพที่ 1 - 12

แผนงาน กิจกรรม	ผู้ขอเสนอ				ผู้ขอเสนอ				รวมรวม 1		รวมรวม 2		รวมรวม
	คัดเลือก ออม. ระดับจังหวัด และสัปดาห์ วันรวมร่ำ (สถ.)	คัดเลือก ออม. ศิษย์ และ ศิษย์อย่างถึง	พัฒนาทักษะทาง ออม. ผู้การเป็น "สมร 8 ออม." และ "อม. ทบอ.ประจำบ้าน" (คนใหม่ 1 คน/หมู่บ้าน)	สนับสนุนพื้นที่ใน การพัฒนา ออม. และรายงานผล การปฏิบัติงาน สุขภาพภาค ประชาชน (สถ.)	ติดตามความก้าวหน้า และประเมินผล การปฏิบัติงาน สมร 8 ออม. และพื้นที่ ต้นแบบ	ส่งเสริม สนับสนุน การพัฒนาบุคลากร คุณภาพชีวิต "ต้นแบบวิถีชีวิตใหม่" ปลอดภัยจากโควิด 19" (7,255 ตำบล)	สนับสนุนพื้นที่ในการ พัฒนา ออม. และรายงาน ผลการปฏิบัติงานสุขภาพ ภาคประชาชน	ร่วมกับ สสม.ภาค สร้าง พื้นที่ต้นแบบ (Sand Box) อม. ร่วมกับ ออม. ศูนย์ ผู้ช่วยผู้ดำเนินงานโดยผู้ กลไก 3 ทบอ	บาท	บาท	บาท	บาท	
หมวด	P51	P51	P51	P51	P51	P51	P51	P51	P51	P51	P51	P51	P51
Unit Cost	(10,000 บ./จ.)	(3,500 บ./คน)	(50 บ./คน)(5,000 บ./จ.)	(5,000 บ./จ.)	(20,000 บ./แห่ง)	(10,000 บ./แห่ง)	(1,000 บ./อ.)	(50,000 บ./แห่ง)					
ศูนย์สนับสนุนบริการสุขภาพที่ 1	80,000	3,500	8,202	925,100	20,000	10,000	103,000	50,000	1,078,600	153,000	1,231,600		
ศูนย์สนับสนุนบริการสุขภาพที่ 2	50,000	-	4,506	460,300	20,000	10,000	47,000	50,000	565,300	97,000	662,300		
ศูนย์สนับสนุนบริการสุขภาพที่ 3	50,000	-	4,433	491,650	20,000	10,000	54,000	50,000	596,650	104,000	700,650		
ศูนย์สนับสนุนบริการสุขภาพที่ 4	80,000	-	5,662	633,100	20,000	10,000	70,000	50,000	799,100	120,000	903,100		
ศูนย์สนับสนุนบริการสุขภาพที่ 5	80,000	-	5,582	589,100	20,000	10,000	69,000	50,000	737,500	112,000	851,100		
ศูนย์สนับสนุนบริการสุขภาพที่ 6	40,000	3,500	4,850	587,500	20,000	10,000	89,350	50,000	737,500	119,000	856,500		
ศูนย์สนับสนุนบริการสุขภาพที่ 7	40,000	3,500	8,309	800,450	20,000	10,000	77,000	50,000	946,200	127,000	1,020,950		
ศูนย์สนับสนุนบริการสุขภาพที่ 8	70,000	3,500	7,454	807,700	20,000	10,000	87,000	50,000	946,200	137,000	1,083,200		
ศูนย์สนับสนุนบริการสุขภาพที่ 9	40,000	-	10,053	942,650	20,000	10,000	88,000	50,000	1,032,650	138,000	1,170,650		
ศูนย์สนับสนุนบริการสุขภาพที่ 10	50,000	-	7,355	717,750	20,000	10,000	70,000	50,000	822,750	120,000	942,750		
ศูนย์สนับสนุนบริการสุขภาพที่ 11	70,000	-	4,563	588,150	20,000	10,000	74,000	50,000	723,150	124,000	847,150		
ศูนย์สนับสนุนบริการสุขภาพที่ 12	70,000	7,000	4,317	600,850	20,000	10,000	77,000	50,000	742,850	127,000	869,850		
รวม	760,000	17,500	75,086	8,144,300	240,000	120,000	878,000	600,000	9,661,800	1,478,000	11,139,800		

ข้อมูล ณ วันที่ 9 พ.ย. 64

สิ่งที่ส่งมาด้วย ๒

กรอบการดำเนินงานสุขภาพภาคประชาชน ประจำปีงบประมาณ ๒๕๖๕
ศูนย์สนับสนุนบริการสุขภาพที่ ๑ - ๑๒

๑. ถ่ายทอดนโยบายและแนวทางการขับเคลื่อนงานสุขภาพภาคประชาชนในพื้นที่สู่การปฏิบัติ
๒. พัฒนาศักยภาพ อสม. สู่การเป็น “สมาร์ท อสม.” และ “อสม. หมอประจำบ้าน” สนับสนุนนโยบายคนไทยทุกคนรอบค้อมีหมอประจำตัว ๓ คน
 - สนับสนุนการพัฒนาครูฝึก สมาร์ท อสม. และ อสม. หมอประจำบ้าน และการจัดการฐานข้อมูล
 - สนับสนุนการอบรมพัฒนา อสม. หมอประจำบ้าน ๗๕,๐๘๖ คน (รายใหม่ หมู่บ้านละ ๑ คน)
 - ส่งเสริมสนับสนุนให้ อสม. หมอประจำบ้าน มีบทบาทเป็นที่เลี้ยง อสค. อย่างน้อยหมู่บ้านละ ๗ คน
 - ร่วมกับ ศูนย์ สสม. ภาค สร้างพื้นที่ต้นแบบ (Sand Box) อสม. ร่วมกับ อสค. ดูแลผู้ป่วยกลุ่มเป้าหมาย โดยใช้กลไก ๓ หมอ (๑๒ พื้นที่/เขต)
 - ผู้ป่วยกลุ่มเป้าหมายที่ได้รับการดูแลจาก อสม. หมอประจำบ้าน มีคุณภาพชีวิตที่ดี (ร้อยละ ๗๕) กลุ่มเป้าหมาย ได้แก่ กลุ่มเป้าหมาย ๖๐๗ และกลุ่มเสี่ยงหรือผู้ป่วยโควิดที่กักตัวหรือกักกันตัวที่บ้าน (HOAH)
 - ประเมินผลครอบครัวมีศักยภาพในการจัดการสุขภาพตนเองได้ตามเกณฑ์ที่กำหนด (ร้อยละ ๗๕)
๓. สนับสนุนการดำเนินงานตำบลจัดการคุณภาพชีวิต/ตำบลจัดการโควิด 19 เข้มแข็ง
 - ร่วมกับศูนย์ สสม. ภาค ดำเนินการพัฒนาตำบลจัดการคุณภาพชีวิตฯ จำนวน ๗,๒๕๕ ตำบล (ร้อยละ ๗๕)
๔. ส่งเสริมความเป็นเลิศ เสริมสร้างแรงจูงใจในการจัดการสุขภาพชุมชนของ อสม.
 - สนับสนุน สสจ. ในการคัดเลือก อสม. ดีเด่น ระดับจังหวัด และสัปดาห์วันรณรงค์ฯ ประจำปี ๒๕๖๕
 - ร่วมกับศูนย์ สสม. ภาค คัดเลือก อสม. ดีเด่น ระดับเขตสุขภาพ / ภาค ประจำปี ๒๕๖๕
 - รวบรวมเอกสารการประเมินผลงานของ อสม. ดีเยี่ยม และดีเยี่ยมอย่างยิ่ง (เขต ๑, ๗, ๘ และ ๑๒)
 - ร่วมเป็นคณะกรรมการในการจัดงานวัน อสม. แห่งชาติ ประจำปี ๒๕๖๕
๕. แผนงานบูรณาการงานยาเสพติด
 - ร่วมกับศูนย์ สสม. ภาค ในการส่งเสริมสนับสนุน อสม. บัณฑิต ร่วมปฏิบัติงานกับชุมชน ติดตามผู้ป่วยยาเสพติดหลังการบำบัดรักษา โดยชุมชนเป็นศูนย์กลาง
 - ร่วมแลกเปลี่ยนเรียนรู้ร่วมกับพื้นที่เป้าหมาย ๑๒ พื้นที่ (ลำพูน เพชรบูรณ์ นครสวรรค์ ราชบุรี ชลบุรี ร้อยเอ็ด นครพนม มุกดาหาร นครศรีธรรมราช สุราษฎร์ธานี ปัตตานี ยะลา)
๖. แผนงานบูรณาการงานผู้สูงอายุ
 - ร่วมกับศูนย์ สสม. ภาค สนับสนุนภาคีเครือข่ายชุมชน ในการดูแลส่งเสริมสุขภาพและลดพฤติกรรมเสี่ยงของผู้สูงอายุในพื้นที่เป้าหมาย (๑๐,๐๐๐ คน)
 - ร่วมแลกเปลี่ยนเรียนรู้กับพื้นที่เป้าหมาย ๒๐ อำเภอ (ลำพูน เพชรบูรณ์ กำแพงเพชร นครสวรรค์ ลพบุรี สระบุรี สมุทรสงคราม ระยอง กาฬสินธุ์ หนองบัวลำภู นครราชสีมา อุบลราชธานี พังงา นครศรีธรรมราช สุราษฎร์ธานี ตรัง พัทลุง สตูล นราธิวาส)
๗. ติดตาม ประเมิน เข้มแข็งเสริมพลังในพื้นที่รับผิดชอบ และรายงานข้อมูลผลการดำเนินงานสุขภาพภาคประชาชนใน www.thaiphc.net และฐานข้อมูลอื่น ๆ ที่เกี่ยวข้อง
 - สนับสนุน สสจ. ในการรายงานผลการปฏิบัติงานสุขภาพภาคประชาชน
๘. งานสุขภาพภาคประชาชนอื่น ๆ ที่ได้รับมอบหมาย
 - ส่งเสริม สนับสนุน องค์กรเอกชนสาธารณประโยชน์ในการจัดการสุขภาพชุมชน เพื่อรองรับขบวนการ
 - ส่งเสริม สนับสนุน โครงการปลอดพยาธิใบไม้ตับและมะเร็งท่อน้ำดี (เขต ๑, ๖, ๗, ๘, ๙ และ ๑๐)
 - งานนโยบายสำคัญอื่น ๆ ที่ได้รับมอบหมาย

Small Success งานสุขภาพภาคประชาชน ปีงบประมาณ ๒๕๖๕

KPI	๓ เดือน	๖ เดือน	๙ เดือน	๑๒ เดือน
๑. ร้อยละของผู้ป่วยกลุ่มเป้าหมายที่ได้รับการดูแลจาก อสม. หมอประจำบ้าน มีคุณภาพชีวิตที่ดี (ร้อยละ ๗๕)	๑. มีหลักสูตรในการอบรมที่ได้รับ การปรับปรุง/พัฒนา ๒. มีคู่มือ และสื่อความรู้ที่ได้รับ การปรับปรุง/พัฒนา ๓. มีเครื่องมือที่ใช้ในการประเมินไม่ได้รับ การพัฒนา ๔. มีแนวทางการดำเนินงานสำหรับ ผู้รับผิดชอบงานสุขภาพภาคประชาชน ๕. มีการถ่ายทอดแนวทางการปฏิบัติ	๑. มีฐานข้อมูล อสม. หมอประจำบ้าน ปีงบประมาณ ๒๕๖๕ ในเว็บไซต์ www.thaiphc.net ๒. มี อสม. ที่ได้รับการยกระดับเป็น อสม. หมอประจำบ้าน จำนวน ๗๕,๐๘๖ คน มีฐานข้อมูล อสม. และระบบรายงาน ปีงบประมาณ ๒๕๖๕ ในเว็บไซต์ www.thaiphc.net	อสม. หมอประจำบ้าน ร่วมกับ อสค. ดูแล ผู้ป่วยกลุ่มเป้าหมายให้มีคุณภาพชีวิตที่ดี อย่างน้อยร้อยละ ๑๐	อสม. หมอประจำบ้าน ร่วมกับ อสค. ดูแล ผู้ป่วยกลุ่มเป้าหมายให้มีคุณภาพชีวิตที่ดี อย่างน้อยร้อยละ ๗๕
๒. ร้อยละครอบครัวที่มีความเสี่ยง ในการจัดการสุขภาพตนเองที่กำหนด (ร้อยละ ๗๕)			ครอบครัวที่มีความเสี่ยงในการจัดการสุขภาพตนเองได้ตามเกณฑ์ที่กำหนด อย่างน้อย ร้อยละ ๑๐	ครอบครัวที่มีความเสี่ยงในการจัดการสุขภาพตนเองได้ตามเกณฑ์ที่กำหนด อย่างน้อย ร้อยละ ๗๕
๓. ร้อยละตำบลเป้าหมายผ่านเกณฑ์ตำบลจัดการคุณภาพชีวิต (ร้อยละ ๗๕)	๑. จัดทำแนวทางการดำเนินงาน ๒. ถ่ายทอดนโยบายสู่การปฏิบัติ	สนับสนุนแนวทาง คู่มือ และฐานข้อมูล	ตำบลผ่านเกณฑ์ตำบลจัดการคุณภาพชีวิต ไม่น้อยกว่าร้อยละ ๒๐	ตำบลผ่านเกณฑ์ตำบลจัดการคุณภาพชีวิต ไม่น้อยกว่าร้อยละ ๗๕
๔. จำนวนผู้สูงอายุเป้าหมายที่ได้รับการส่งเสริมสุขภาพและลดพฤติกรรมเสี่ยงโดยชุมชน (๑๐,๐๐๐ คน)	- ประชุมคณะทำงานเตรียมการจัดทำแนวทางการขับเคลื่อนงาน - จัดทำแนวทางการส่งเสริมและสนับสนุน ภาที่เครือข่ายชุมชน ในการส่งเสริมสุขภาพ และลดพฤติกรรมเสี่ยงในกลุ่มผู้สูงอายุ - ชี้แจงถ่ายทอดนโยบาย แนวทางการดำเนินงานแก่พื้นที่เป้าหมาย	ส่งเสริมและสนับสนุนภาคีเครือข่ายชุมชน ในการส่งเสริมสุขภาพ และลดพฤติกรรมเสี่ยงให้ผู้สูงอายุ	จำนวนผู้สูงอายุเป้าหมายได้รับการดูแล ส่งเสริมสุขภาพและลดพฤติกรรมเสี่ยง โดยชุมชน (๕,๐๐๐ คน)	จำนวนผู้สูงอายุเป้าหมายได้รับการดูแล ส่งเสริมสุขภาพและลดพฤติกรรมเสี่ยง โดยชุมชน (๑๐,๐๐๐ คน)
๕. ร้อยละของ อสม. บัดดี้ ที่ติดตามดูแลผู้ป่วยยาเสพติดในระบบสมัครใจบำบัดอย่างต่อเนื่อง (ร้อยละ ๕๐)	- จัดทำคู่มือปฏิบัติงานสำหรับ อสม. บัดดี้ - ชี้แจงนโยบาย/การดำเนินงานแก่ทีมปฏิบัติงาน/คณะทำงาน ชีบเคลื่อนงาน ตำบลยาเสพติดในชุมชนในตำบลต้นแบบ	ดำเนินการพัฒนา อสม. บัดดี้ ติดตามดูแล ผู้ป่วยยาเสพติดหลังการบำบัดในระบบสมัครใจบำบัด โดยมีส่วนร่วมของชุมชนในตำบลต้นแบบ	ร้อยละ อสม. บัดดี้ ที่ติดตามดูแลผู้ป่วยยาเสพติดในระบบสมัครใจบำบัดอย่างต่อเนื่อง ร้อยละ ๒๕	ร้อยละ อสม. บัดดี้ ที่ติดตามดูแลผู้ป่วยยาเสพติดในระบบสมัครใจบำบัดอย่างต่อเนื่อง ร้อยละ ๕๐

ข้อมูลจาก: รายละเอียดตัวชี้วัด (KPI Template) ประจำปีงบประมาณ พ.ศ. ๒๕๖๕ กรมสนับสนุนบริการสุขภาพ



กรมสนับสนุนบริการสุขภาพ
Department of Health Service Support

แผนปฏิบัติการ ประจำปีงบประมาณ พ.ศ.๒๕๖๕

ศูนย์สนับสนุนบริการสุขภาพที่ ๑๑ กรมสนับสนุนบริการสุขภาพ กระทรวงสาธารณสุข

คณะผู้จัดทำ

ที่ปรึกษา

- | | |
|------------------------------|--|
| ๑. นายสุเทพ พ่วงแม่กลอง | นายช่างเทคนิคอาวุโส ปฏิบัติหน้าที่แทน
ผู้อำนวยการศูนย์สนับสนุนบริการสุขภาพที่ ๑๑
หัวหน้ากลุ่มวิชาการและมาตรฐานระบบบริการสุขภาพ |
| ๒. นางสาวทิพวัลย์ ชูประเสริฐ | รองผู้อำนวยการศูนย์สนับสนุนบริการสุขภาพที่ ๑๑
หัวหน้ากลุ่มสุขภาพภาคประชาชนและพัฒนาพฤติกรรมสุขภาพ |
| ๓. นายประโชติ สุวรรณรัตน์ | หัวหน้ากลุ่มบริหารงานทั่วไปและแผนงาน |
| ๔. นายสามารถ วงศ์รอด | หัวหน้ากลุ่มมาตรฐานวิศวกรรมการแพทย์ |
| ๕. นายภัทรธีรินทร์ ไชยวัฒน์ | หัวหน้ากลุ่มมาตรฐานอาคารและสภาพแวดล้อม |
| ๖. นายกิตติศักดิ์ กำดี | หัวหน้ากลุ่มคุ้มครองผู้บริโภคด้านบริการสุขภาพ |

ผู้จัดทำ

- | | |
|---------------------|--------------------------|
| ๑. นายมนตรี จิตนารี | นักวิเคราะห์นโยบายและแผน |
|---------------------|--------------------------|

กลุ่มบริหารงานทั่วไปและแผนงาน

มกราคม ๒๕๖๕



กรมสนับสนุนบริการสุขภาพ
Department of Health Service Support

ศูนย์สนับสนุนบริการสุขภาพที่ ๑๑

กรมสนับสนุนบริการสุขภาพ กระทรวงสาธารณสุข