



กรมสนับสนุนบริการสุขภาพ
ศูนย์สนับสนุนบริการสุขภาพที่ 10

ACTION PLAN 2022

REGIONAL HEALTH SERVICE SUPPORT CENTER 10

แผนการปฏิบัติงาน ปีงบประมาณ พ.ศ. 2565
ศูนย์สนับสนุนบริการสุขภาพที่ 10



คำนำ

ศูนย์สนับสนุนบริการสุขภาพที่ ๑๐ สังกัดกรมสนับสนุนบริการสุขภาพ กระทรวงสาธารณสุข ได้จัดทำแผนปฏิบัติงาน ประจำปีงบประมาณ พ.ศ. ๒๕๖๕ ขึ้นเพื่อใช้เป็นกรอบในการดำเนินงานโครงการ ตามภารกิจของกรมสนับสนุนบริการสุขภาพ และศูนย์สนับสนุนบริการสุขภาพที่ ๑๐ โดยมีสาระสำคัญประกอบด้วย ทิศทางการดำเนินงานให้ไปสู่เป้าหมายตามภารกิจได้แก่ วิสัยทัศน์ เป้าประสงค์ ยุทธศาสตร์ พันธกิจ ค่านิยม ทั้งของกรมสนับสนุนบริการสุขภาพ และศูนย์สนับสนุนบริการสุขภาพที่ ๑๐ รวมทั้งข้อมูลลักษณะทั่วไปในเขตสุขภาพที่ ๑๐ รายละเอียดแผนงาน/โครงการ และแผนสู่การปฏิบัติ แผนการปฏิบัติงาน ประจำปีงบประมาณ พ.ศ. ๒๕๖๕ โดยได้รับการสนับสนุน ความร่วมมือ และความอนุเคราะห์จากผู้บริหาร ข้าราชการ/เจ้าหน้าที่ ของศูนย์สนับสนุนบริการสุขภาพที่ ๑๐ อย่างดียิ่ง โดยคำนึงถึงประชาชนผู้รับบริการสุขภาพ ที่มีมาตรฐาน คุณภาพ ปลอดภัย ประโยชน์ รวมถึงประชาชนทุกคนสามารถดูแลสุขภาพเพื่อการพึ่งพาตนเองด้านสุขภาพได้

หวังเป็นอย่างยิ่งว่าแผนการปฏิบัติงาน ประจำปีงบประมาณ พ.ศ. ๒๕๖๕ ฉบับนี้ จะเป็นเครื่องมือสำคัญในการดำเนินงานตามภารกิจ และการบริหารจัดการของศูนย์สนับสนุนบริการสุขภาพที่ ๑๐ และในเขตสุขภาพที่ ๑๐ ได้อย่างมีประสิทธิภาพ สามารถนำนโยบายทุกระดับสู่การปฏิบัติได้อย่างเป็นรูปธรรม และขอบคุณผู้มีส่วนร่วมในการจัดทำแผนการปฏิบัติงาน ประจำปีงบประมาณ พ.ศ. ๒๕๖๕ จนสำเร็จด้วยดี

กลุ่มบริหารงานทั่วไปและแผนงาน
คณะผู้จัดทำ
มกราคม ๒๕๖๕

สารบัญ

เรื่อง	หน้า
๑. ข้อมูลทั่วไป	
๑.๑ กรมสนับสนุนบริการสุขภาพ	
๑.๑.๑ วิสัยทัศน์ ยุทธศาสตร์ เป้าประสงค์	๑
๑.๑.๒ พันธกิจ ค่านิยม	๒-๓
๑.๒ ข้อมูลทั่วไป เขตสุขภาพที่ ๑๐	
๑.๒.๑ สภาพทั่วไปและอาณาเขต พื้นที่รับผิดชอบ อาณาเขต	๓
๑.๓ ศูนย์สนับสนุนบริการสุขภาพที่ ๑๐	
๑.๓.๑ วิสัยทัศน์ พันธกิจ	๔
๑.๓.๒ ยุทธศาสตร์ ค่านิยม วัฒนธรรมองค์กร ความรับผิดชอบ	๕
๑.๓.๓ โครงสร้างผู้บริหารศูนย์สนับสนุนบริการสุขภาพที่ ๑๐	๖
๑.๓.๔ หน้าที่ความรับผิดชอบกลุ่มงาน ศูนย์สนับสนุนบริการสุขภาพที่ ๑๐	๗
๑.๓.๕ บทบาทหน้าที่ความรับผิดชอบ ศูนย์สนับสนุนบริการสุขภาพที่ ๑๐	๘
๑.๓.๖ โครงสร้าง/อัตรากำลัง ศูนย์สนับสนุนบริการสุขภาพที่ ๑๐ ปีงบประมาณ พ.ศ. ๒๕๖๕	๙
๑.๓.๗ ตัวชี้วัดการปฏิบัติราชการตามคำรับรองการปฏิบัติราชการ ประจำปี พ.ศ. ๒๕๖๕	๑๐
๑.๓.๘ การจัดสรรงบประมาณรายจ่าย ประจำปีงบประมาณ พ.ศ. ๒๕๖๕	๑๑
๑.๓.๙ แผนการปฏิบัติงาน ประจำปีงบประมาณ พ.ศ. ๒๕๖๕	๑๒-๑๒
๒. แผนงาน/โครงการ ตามภารกิจแต่ละด้าน	
๒.๑ ภารกิจด้านมาตรฐานระบบบริการสุขภาพ	๒๓-๒๖
๒.๒ ภารกิจด้านคุ้มครองผู้บริโภคด้านระบบบริการสุขภาพ	๒๗-๒๙
๒.๓ ภารกิจด้านสุขภาพภาคประชาชนและพัฒนาพฤติกรรมสุขภาพ	๓๐-๓๕
๒.๔ ภารกิจด้านเพิ่มประสิทธิภาพการบริหารและพัฒนาศักยภาพบุคลากร ภาคผนวก	๓๖-๓๘ ๓๙-๔๕



กรมสนับสนุนบริการสุขภาพ
DEPARTMENT OF HEALTH SERVICE SUPPORT

กรมสนับสนุนบริการสุขภาพ

วิสัยทัศน์

เป็นองค์กรหลักในการบริหารจัดการระบบบริการสุขภาพ
และระบบสุขภาพภาคประชาชนให้มีคุณภาพ เพื่อการคุ้มครองผู้บริโภคและ
การพึ่งตนเองด้านสุขภาพที่ยั่งยืนแบบมีส่วนร่วม

ยุทธศาสตร์

ยุทธศาสตร์ที่ ๑	ยุทธศาสตร์ที่ ๒	ยุทธศาสตร์ที่ ๓
<ul style="list-style-type: none"> พัฒนาและยกระดับมาตรฐานสถานพยาบาลภาครัฐ เอกชน และสถานประกอบการเพื่อสุขภาพสู่มาตรฐานสากลและพัฒนาอุตสาหกรรมทางการแพทย์ครบวงจร 	<ul style="list-style-type: none"> พัฒนาและยกระดับการจัดการสุขภาพภาคประชาชนโดยการมีส่วนร่วมของประชาชนและเครือข่าย 	<ul style="list-style-type: none"> พัฒนาองค์กรให้เป็นองค์กรสมรรถนะสูงตามหลักธรรมาภิบาล



เป้าประสงค์

ประชาชนได้รับบริการสุขภาพที่มีมาตรฐาน คุณภาพปลอดภัย และสมประโยชน์

ประชาชนทุกคนสามารถดูแลสุขภาพตนเองได้และชุมชนจัดการสุขภาพเพื่อการพึ่งตนเองด้านสุขภาพได้อย่างยั่งยืน

ประเทศไทยเป็นศูนย์กลางอุตสาหกรรมทางการแพทย์ในระดับนานาชาติ

พันธกิจ

- ๑ • พัฒนามาตรฐานระบบบริการสุขภาพและกลไกการขับเคลื่อนให้สถานพยาบาลภาครัฐเอกชน และสถานประกอบการเพื่อสุขภาพ มีคุณภาพมาตรฐานสากล
- ๒ • พัฒนาและบังคับใช้กฎหมายอย่างมีประสิทธิภาพในการคุ้มครองผู้บริโภคด้านระบบบริการสุขภาพ
- ๓ • พัฒนาและขับเคลื่อนให้ประเทศไทยมีศักยภาพในการแข่งขันด้านอุตสาหกรรมทางการแพทย์ครบวงจร
- ๔ • พัฒนาและขับเคลื่อนการจัดระบบสุขภาพภาคประชาชนโดยการมีส่วนร่วมของประชาชนและภาคีเครือข่าย
- ๕ • พัฒนาการวิจัยองค์ความรู้ นวัตกรรมและการถ่ายทอดเทคโนโลยีด้านระบบบริการสุขภาพ และการจัดการสุขภาพภาคประชาชน
- ๖ • พัฒนาและเพิ่มขีดความสามารถของระบบบริหารองค์กร

ค่านิยม



ข้อมูลทั่วไป เขตสุขภาพที่ ๑๐



สภาพทั่วไปและอาณาเขต

เขตสุขภาพที่ ๑๐ ตั้งอยู่ทางทิศตะวันออกเฉียงใต้ของประเทศ ประกอบด้วย ๕ จังหวัด ได้แก่ อุบลราชธานี , ศรีสะเกษ, ยโสธร, อำนาจเจริญ และมุกดาหาร มีพื้นที่รวม ๓๖,๒๗๖.๗๒ ตารางกิโลเมตร มีขนาดพื้นที่มากเป็นลำดับ ๗ (จาก ๑๓ เขตสุขภาพ) ประชากร รวมประมาณ ๔.๕ ล้านคน มากเป็นลำดับที่ ๑๐ (จาก ๑๓ เขตสุขภาพ) จังหวัดที่มีพื้นที่มากที่สุด คือ จังหวัดอุบลราชธานี พื้นที่ ๑๕,๗๗๔ ตารางกิโลเมตร และน้อยที่สุดคือ จังหวัดอำนาจเจริญ ๓,๑๖๑.๒๐ ตารางกิโลเมตร มีอาณาเขตติดต่อกับสาธารณรัฐประชาธิปไตยประชาชนลาว ได้แก่ เขตจังหวัดอุบลราชธานี, อำนาจเจริญ และมุกดาหาร เป็นระยะทางยาวประมาณ ๔๐๕ กิโลเมตร อาณาเขตราชอาณาจักรกัมพูชา ได้แก่ จังหวัดอุบลราชธานี และศรีสะเกษ ระยะทางยาวประมาณ ๒๕๐ กิโลเมตร รวมระยะทางตลอดแนวชายแดนที่ติดต่อกับ ๒ ประเทศ ทั้งสิ้น ๖๕๕ กิโลเมตร

พื้นที่รับผิดชอบ

ประกอบด้วย ๕ จังหวัด ได้แก่ อุบลราชธานี มุกดาหาร อำนาจเจริญ ศรีสะเกษ และยโสธร

อาณาเขต

ทิศเหนือ ติดต่อกับ จังหวัดนครพนม และสาธารณรัฐประชาธิปไตยประชาชนลาว
 ทิศใต้ ติดต่อกับ ราชอาณาจักรกัมพูชา
 ทิศตะวันออก ติดต่อกับ สาธารณรัฐประชาธิปไตยประชาชนลาว
 ทิศตะวันตก ติดต่อกับ จังหวัดร้อยเอ็ด, สุรินทร์และจังหวัดกาฬสินธุ์

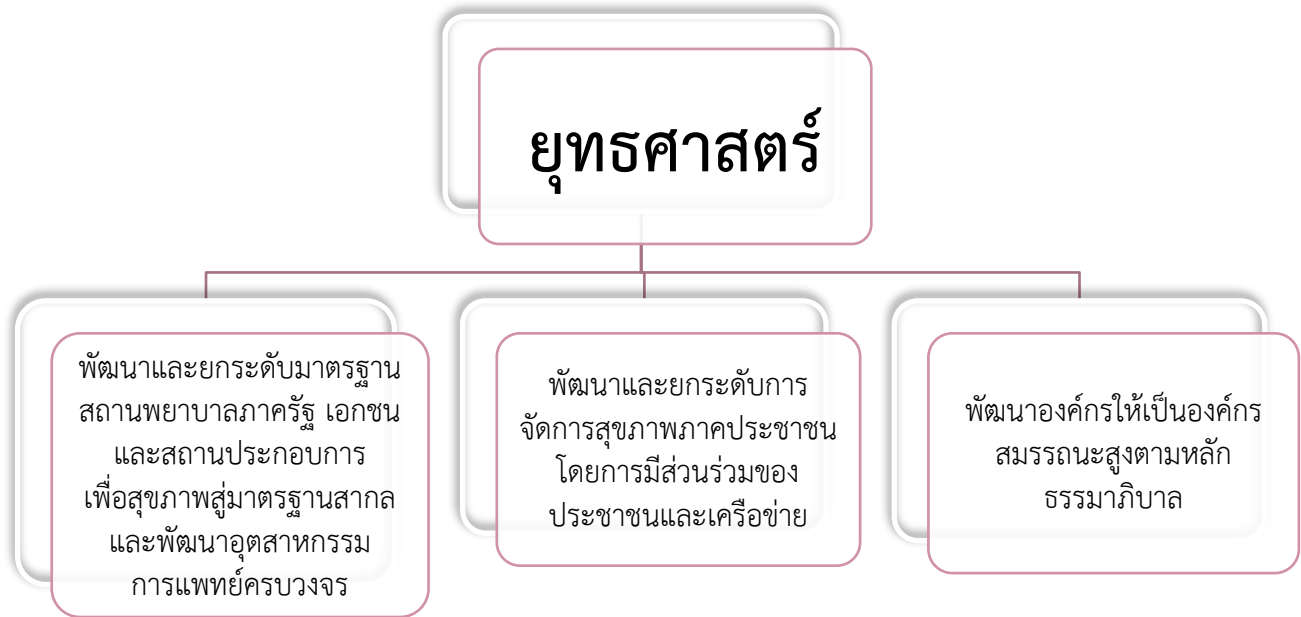
ศูนย์สนับสนุนบริการสุขภาพที่ ๑๐

วิสัยทัศน์

“เป็นหน่วยงานขับเคลื่อนการคุ้มครองผู้บริโภคด้านระบบบริการสุขภาพ และระบบบริการสุขภาพภาคประชาชนด้วยการบริหารจัดการที่เป็นเลิศ”

พันธกิจ

๑. ดำเนินการตามนโยบายยุทธศาสตร์การคุ้มครองผู้บริโภคด้านระบบบริการสุขภาพ และติดตาม ประเมินผลการดำเนินงานในพื้นที่
๒. บังคับใช้กฎหมายที่อยู่ในความรับผิดชอบของกรมสนับสนุนบริการสุขภาพ
๓. ส่งเสริม สนับสนุน กำกับ ติดตาม ประเมิน และรับรองมาตรฐานระบบบริการสุขภาพและตาม ที่กฎหมายกำหนด
๔. ให้บริการวิชาการ วิชาชีพเฉพาะ และพัฒนาทักษะวิชาชีพ ด้านระบบบริการสุขภาพให้แก่บุคลากร และหน่วยงานที่เกี่ยวข้องในพื้นที่
๕. ศูนย์บริการทดสอบ สอบเทียบเครื่องมือทางการแพทย์ที่ได้มาตรฐานสากล
๖. งานตอบโต้ภาวะฉุกเฉินด้านระบบบริการสุขภาพ
๗. ศึกษา วิเคราะห์ วิจัย พัฒนา ประเมิน และถ่ายทอดองค์ความรู้ มาตรฐาน เทคโนโลยี และนวัตกรรม ด้านระบบบริการสุขภาพในพื้นที่
๘. ประสานและดำเนินการเกี่ยวกับงานด้านระบบบริการสุขภาพร่วมกับเขตสุขภาพของกระทรวง สาธารณสุขหน่วยงานอื่น และภาคเอกชนที่เกี่ยวข้องในพื้นที่
๙. ปฏิบัติงานร่วมกับหรือสนับสนุนการปฏิบัติงานของหน่วยงานอื่นที่เกี่ยวข้องหรือได้รับมอบหมาย



ค่านิยม

- "ใฝ่เรียนรู้ บูรณาการเครือข่าย ถ่ายทอดเทคโนโลยี ด้วยคุณภาพ"

วัฒนธรรมองค์กร

- "ทำงานเป็นทีม รับผิดชอบ ตรงต่อเวลา"

ความรับผิดชอบ

โรงพยาบาล ภาครัฐ จำนวน ๗๑ แห่ง	โรงพยาบาล นอกสังกัด จำนวน ๖ แห่ง	โรงพยาบาล เอกชน จำนวน ๑๑ แห่ง	คลินิก จำนวน ๑,๓๓๑ แห่ง	ร้านนวด เพื่อ สุขภาพ จำนวน ๑๗๐ แห่ง	สปาเพื่อ สุขภาพ จำนวน ๘ แห่ง	กิจการ ดูแล ผู้สูงอายุ จำนวน ๒ แห่ง
---	---	--	----------------------------------	---	---------------------------------------	---

โครงสร้างผู้บริหารศูนย์สนับสนุนบริการสุขภาพที่ ๑๐



หน้าที่ความรับผิดชอบของกลุ่มงาน ศูนย์สนับสนุนบริการสุขภาพที่ ๑๐

รองผู้อำนวยการด้านบริหาร (ลำดับที่ ๑)

- ปฏิบัติหน้าที่แทนผู้อำนวยการหน่วยงานในเรื่องราชการของหน่วยงาน กรณีที่ผู้อำนวยการไม่อยู่หรืออยู่แต่ไม่สามารถปฏิบัติราชการได้
- วางแผน พัฒนา และจัดระบบการบริหารงานในด้านต่างๆ ร่วมกับผู้อำนวยการ เพื่อให้ผลลัพธ์เป็นไปตามเป้าหมายในการขับเคลื่อนภารกิจกรมสนับสนุนบริการสุขภาพ
- ร่วมวางแผน บริหารงาน รวมทั้งรับผิดชอบการบริหารงานด้านการพัฒนาองค์กรการบริหารทรัพยากรบุคคล การบริหารด้านการเงิน การคลัง พัสดุ แผนงาน ของหน่วยงาน
- ร่วมรับผิดชอบการบริหารงานด้านยุทธศาสตร์ นโยบาย การวางแผนเชิงกลยุทธ์ รวมทั้งการติดตามประเมินผลของหน่วยงาน
- ร่วมกับผู้อำนวยการของหน่วยงาน ในการบริหารหน่วยงานให้ เป็นไปตามวัตถุประสงค์ รวมทั้งการกำกับดูแลเจ้าหน้าที่และผู้ปฏิบัติงานให้ปฏิบัติหน้าที่ให้มีประสิทธิภาพ
- ร่วมกับผู้อำนวยการหน่วยงาน ในการมอบหมายงาน การตัดสินใจสั่งการ เพื่อให้การดำเนินงานของหน่วยงานเป็นไปอย่างมีประสิทธิภาพ
- ควบคุมกำกับ ติดตามและให้คำปรึกษาเสนอแนะกลุ่มบริหารงานทั่วไปและแผนงานและกลุ่มมาตรฐานอาคารและสภาพแวดล้อม
- ดูแลและให้ข้อเสนอแนะในการพัฒนาหน่วยงานฯ เป็นองค์กรนำอยู่นำทำงาน
- ปฏิบัติหน้าที่แทนผู้อำนวยการในการเข้าร่วมประชุมราชการ
- ร่วมเป็นคณะกรรมการประเมินผล นิเทศงานระดับเขตตรวจราชการ
- งานโครงการพระราชดำริ/เฉลิมพระเกียรติ
- ปฏิบัติงานอื่นๆ ที่ได้รับมอบหมาย

รองผู้อำนวยการด้านบริหาร (ลำดับที่ ๒)

- ปฏิบัติหน้าที่แทนผู้อำนวยการหน่วยงานในเรื่องราชการของหน่วยงาน กรณีที่ผู้อำนวยการและรองผู้อำนวยการ (ลำดับที่ ๑) ไม่อยู่หรืออยู่แต่ไม่สามารถปฏิบัติราชการได้
- วางแผน พัฒนา และจัดระบบการบริหารงานในด้านต่างๆ ร่วมกับผู้อำนวยการ เพื่อให้ผลลัพธ์เป็นไปตามเป้าหมายในการขับเคลื่อนภารกิจของกรมสนับสนุนบริการสุขภาพ
- ร่วมวางแผน บริหารงาน รวมทั้งรับผิดชอบการบริหารงานด้านการพัฒนาองค์กร การบริหารงานทรัพยากรบุคคล การบริหารด้านการเงินการคลัง พัสดุ แผนงาน ของหน่วยงาน
- ร่วมรับผิดชอบการบริหารงานด้านยุทธศาสตร์ นโยบาย การวางแผนเชิงกลยุทธ์ รวมทั้งการติดตามประเมินผลของหน่วยงาน
- ร่วมกับผู้อำนวยการของหน่วยงาน ในการบริหารหน่วยงานให้ เป็นไปตามวัตถุประสงค์ รวมทั้งการกำกับดูแลเจ้าหน้าที่และผู้ปฏิบัติงานให้ปฏิบัติหน้าที่ให้มีประสิทธิภาพ
- ร่วมกับผู้อำนวยการหน่วยงาน ในการมอบหมายงาน การตัดสินใจสั่งการ เพื่อให้การดำเนินงานของหน่วยงานเป็นไปอย่างมีประสิทธิภาพ
- ควบคุมกำกับ ติดตาม ให้คำปรึกษา/แนะนำกลุ่มงานวิชาการและมาตรฐานระบบบริการสุขภาพและกลุ่มมาตรฐานวิศวกรรม การแพทย์
- ปฏิบัติหน้าที่แทนผู้อำนวยการในการเข้าร่วมประชุมราชการ
- ร่วมเป็นคณะกรรมการประเมินผล นิเทศงานระดับเขตตรวจราชการ
- งานโครงการพระราชดำริ/เฉลิมพระเกียรติ
- ปฏิบัติงานอื่นๆ ตามที่ได้รับมอบหมาย

รองผู้อำนวยการด้านวิชาการ

- วางแผน พัฒนา และจัดระบบการบริหารงานในด้านต่างๆ ร่วมกับผู้อำนวยการเพื่อให้ผลลัพธ์เป็นไปตามเป้าหมายในการขับเคลื่อนภารกิจกรมสนับสนุนบริการสุขภาพ
- ร่วมวางแผน บริหารงาน รวมทั้งรับผิดชอบการบริหารงานด้านการพัฒนาองค์กร การบริหารทรัพยากรบุคคล การบริหารด้านการเงิน การคลัง พัสดุ แผนงานของหน่วยงาน
- ร่วมรับผิดชอบการบริหารงานด้านยุทธศาสตร์ นโยบาย การวางแผนเชิงกลยุทธ์ รวมทั้งการติดตามประเมินผลงานของหน่วยงาน
- ควบคุม กำกับ ติดตาม ให้คำปรึกษา/แนะนำกลุ่มสุขภาพภาคประชาชนและพัฒนาพฤติกรรมสุขภาพ
- ควบคุม กำกับ ให้คำแนะนำการปฏิบัติงานของข้าราชการ พนักงานราชการ พนักงานจ้างเหมาบริการ ในกลุ่มคุ้มครองผู้บริโภคด้านบริการสุขภาพ
- ปฏิบัติหน้าที่แทนผู้อำนวยการในการเข้าร่วมประชุมราชการ
- ร่วมเป็นคณะกรรมการประเมินผล นิเทศงานระดับเขตตรวจราชการ
- ปฏิบัติงานอื่นๆ ตามที่ได้รับมอบหมาย

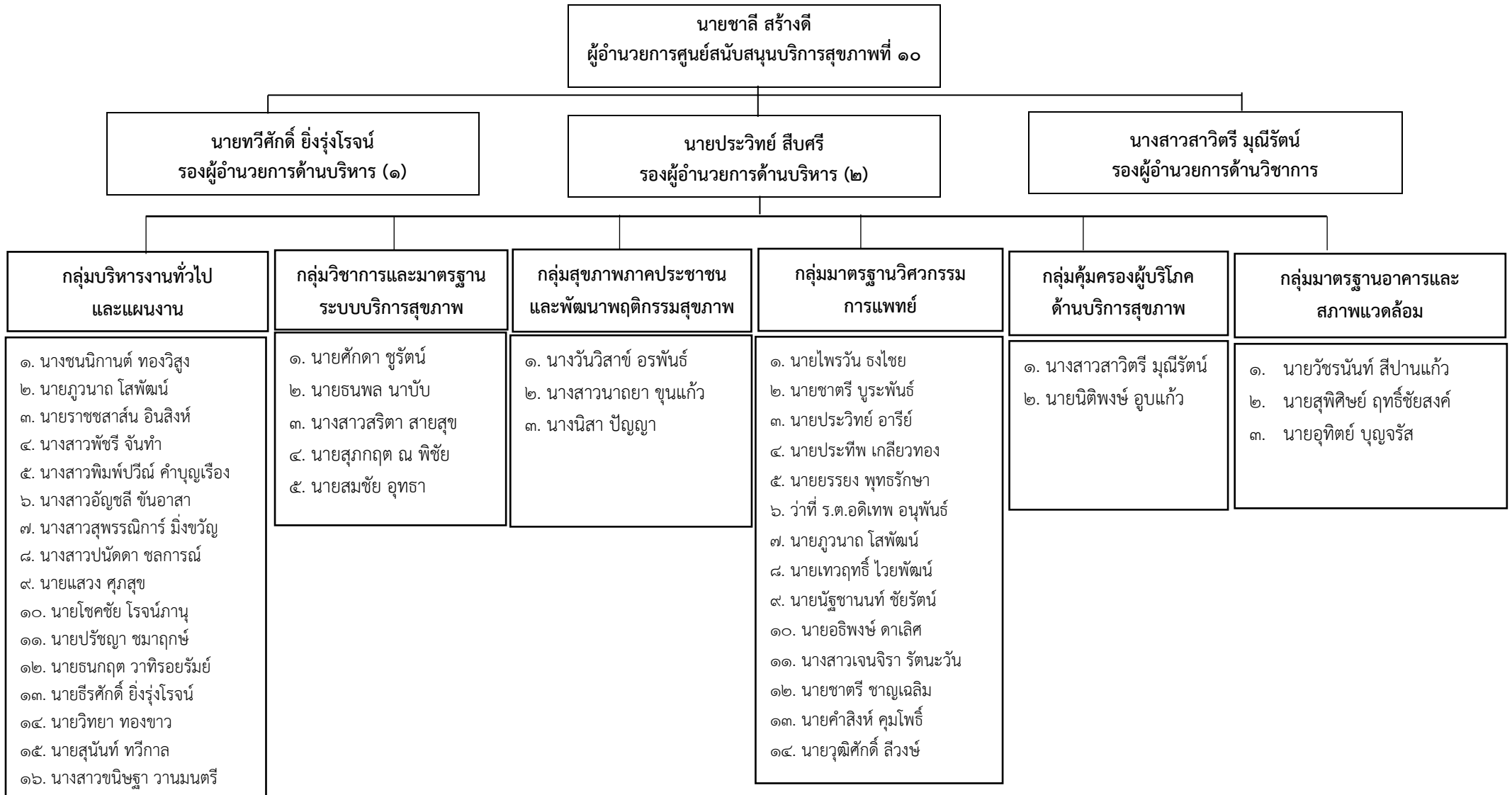
แผนการปฏิบัติงาน ปีงบประมาณ พ.ศ. ๒๕๖๕

ศูนย์สนับสนุนบริการสุขภาพที่ ๑๐ กรมสนับสนุนบริการสุขภาพ

บทบาทหน้าที่ความรับผิดชอบ ศูนย์สนับสนุนบริการสุขภาพที่ ๑๐

กลุ่มบริหารงานทั่วไป และแผนงาน	กลุ่มวิชาการและมาตรฐานระบบ บริการสุขภาพ	กลุ่มสุขภาพภาคประชาชนและ พัฒนาพฤติกรรมสุขภาพ	กลุ่มมาตรฐาน วิศวกรรมการแพทย์	กลุ่มคุ้มครองผู้บริโภค ด้านบริการสุขภาพ	กลุ่มมาตรฐานอาคาร และสภาพแวดล้อม
<ul style="list-style-type: none"> ● งานบริหารธุรการและงานสารบรรณ ● งานบริหารงานบุคคล ● งานบริหารการใช้งบประมาณการเงินและบัญชี งานพัสดุ ● งานควบคุมภายในและการบริหารความเสี่ยง ● งานดูแลอาคารและสถานที่และยานพาหนะ ● งานบริหารจัดการเทคโนโลยีสารสนเทศและประชาสัมพันธ์ ● งานจัดทำแผนปฏิบัติการและคำของบประมาณประจำปี ● งานติดตาม กำกับ ประเมินผลการปฏิบัติงาน ตามแผนงานโครงการและงบประมาณ ● งานคำรับรองการปฏิบัติราชการ ● งานกิจกรรม/โครงการพิเศษตามนโยบาย ● ปฏิบัติงานอื่นตามที่ได้รับมอบหมาย 	<ul style="list-style-type: none"> ● ดำเนินการตามมาตรฐานระบบบริการสุขภาพ ● จัดทำข้อเสนอเชิงนโยบายที่เชื่อมโยงเขตสุขภาพ ● กำหนดแนวทางการดำเนินงานของศูนย์สนับสนุนบริการสุขภาพ ● แก้ไขปัญหาในพื้นที่ ตามภารกิจศูนย์สนับสนุนบริการสุขภาพ ● งานตรวจราชการและนิเทศงาน ● พัฒนาวิชาการที่สอดคล้องกับภารกิจและบริบทของพื้นที่ ● ศึกษา วิเคราะห์ วิจัย พัฒนา ประเมิน และถ่ายทอดองค์ความรู้ มาตรฐาน เทคโนโลยี และนวัตกรรมด้านระบบบริการสุขภาพในพื้นที่ ● ปฏิบัติงานอื่นตามที่ได้รับมอบหมาย 	<ul style="list-style-type: none"> ● งานบริหารจัดการพัฒนาศักยภาพภาคีเครือข่าย ● งานเฝ้าระวังเตือนภัยด้านระบบบริการสุขภาพภาคประชาชนและพัฒนาพฤติกรรมสุขภาพ ● งานเสริมสร้าง สนับสนุน พัฒนา ความรอบรู้ และพัฒนาพฤติกรรมสุขภาพ ● งานส่งเสริม สนับสนุน กลไก รูปแบบ การดำเนินงานสุขภาพภาคประชาชน และพัฒนาพฤติกรรมสุขภาพ รวมทั้งนิเทศ กำกับติดตาม และประเมินผล ● งานประเมินรับรองมาตรฐานระบบบริการสุขภาพ ด้านสุขศึกษาและพัฒนาพฤติกรรมสุขภาพ ● งานโต้ตอบภาวะฉุกเฉิน ด้านสุขภาพภาคประชาชน ● ปฏิบัติงานอื่นตามที่ได้รับมอบหมาย 	<ul style="list-style-type: none"> ● งานทดสอบเครื่องมือแพทย์ตามมาตรฐาน ● งานตรวจสอบวิศวกรรมความปลอดภัยในโรงพยาบาล ● งานเฝ้าระวังระบบสื่อสารสาธารณสุข ● งานตรวจสอบวิศวกรรมสิ่งแวดล้อม ● งานจัดระบบวิศวกรรมการแพทย์และสาธารณสุข ● งานตรวจประเมินมาตรฐานระบบบริการสุขภาพ ด้านวิศวกรรมการแพทย์และสาธารณสุข ● งานพัฒนาและให้บริการห้องปฏิบัติการทดสอบเครื่องมือแพทย์ ● งานกำหนดคุณลักษณะเฉพาะเครื่องมือแพทย์และสาธารณสุข ● งานพัฒนาภาคีเครือข่ายด้านวิศวกรรมการแพทย์และสาธารณสุข ● งานประเมินความเหมาะสมการใช้เทคโนโลยีทางการแพทย์และสาธารณสุข ● งานตอบโต้ภาวะฉุกเฉิน ด้านวิศวกรรมการแพทย์และสาธารณสุข ● ปฏิบัติงานอื่นตามที่ได้รับมอบหมาย 	<ul style="list-style-type: none"> ● งานส่งเสริม พัฒนา ยกระดับมาตรฐานสถานพยาบาลและสถานประกอบการเพื่อสุขภาพ ● งานติดตาม ประเมิน การดำเนินงานคุ้มครองผู้บริโภค ด้านบริการสุขภาพ ● งานสร้างและพัฒนาเครือข่ายการคุ้มครองผู้บริโภคด้านบริการสุขภาพ ● งานบังคับใช้กฎหมายที่อยู่ในความรับผิดชอบร่วมกับหน่วยงานที่เกี่ยวข้องในพื้นที่ ● งานเฝ้าระวังกลุ่มเสี่ยงในงานคุ้มครองผู้บริโภคด้านบริการสุขภาพ ● งานการจัดการข้อร้องเรียนด้านการคุ้มครองผู้บริโภคด้านบริการสุขภาพ ● งานการให้คำปรึกษางานคุ้มครองผู้บริโภค ด้านบริการสุขภาพ ● งานบริหารจัดการข้อมูลและสารสนเทศงานคุ้มครองด้านบริการสุขภาพ ● งานพัฒนาศักยภาพเพื่อเพิ่มขีดความสามารถในด้านบริการสุขภาพสู่สากล ● ปฏิบัติงานอื่นตามที่ได้รับมอบหมาย 	<ul style="list-style-type: none"> ● งานสำรวจข้อมูลเพื่อสนับสนุนการจัดทำผังแม่บท ● งานอำนวยความสะดวกด้านอาคารสภาพแวดล้อม สาธารณสุข ● งานประเมินมาตรฐานระบบบริการสุขภาพ ด้านอาคารและสภาพแวดล้อม สาธารณสุข ● งานประสานความร่วมมือด้านอาคารและสภาพแวดล้อม ● งานตอบโต้ภาวะฉุกเฉิน ด้านอาคารและสภาพแวดล้อม สาธารณสุข ● ปฏิบัติงานอื่นตามที่ได้รับมอบหมาย

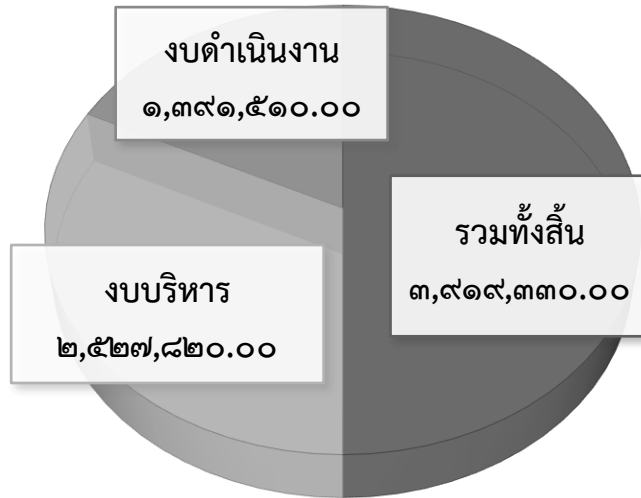
โครงสร้าง/อัตรากำลัง ศูนย์สนับสนุนบริการสุขภาพที่ ๑๐ ปีงบประมาณ พ.ศ. ๒๕๖๕



ตัวชี้วัดการปฏิบัติราชการตามคำรับรองการปฏิบัติราชการ ประจำปีงบประมาณ พ.ศ. ๒๕๖๕

ตัวชี้วัดผลการปฏิบัติราชการ / องค์ประกอบ	น้ำหนัก	ผู้รับผิดชอบ
การประเมินประสิทธิผลการดำเนินงาน (Performance Base)	๖๐	
๑.๑ ร้อยละของประชาชนและชุมชนกลุ่มเป้าหมายมีศักยภาพในการจัดการสุขภาพตนเองได้ตามเกณฑ์ที่กำหนด	๗.๕	สช.
๑.๒ ร้อยละของผู้ป่วยกลุ่มเป้าหมายที่ได้รับการดูแลจาก อสม. หมอประจำบ้านมีคุณภาพชีวิตที่ดี	๗.๕	สช.
๑.๓.๑ ร้อยละของสถานพยาบาลประเภทที่รับผู้ป่วยไว้ค้างคืน (โรงพยาบาลเอกชน) กลุ่มเป้าหมายได้รับการตรวจมาตรฐานให้เป็นไปตามเกณฑ์ที่กำหนด	๓.๗๕	คป.
๑.๓.๒ ร้อยละของสถานประกอบการการดูแลผู้สูงอายุและผู้มีภาวะพึ่งพิงผ่านเกณฑ์มาตรฐานตามที่กำหนด	๓.๗๕	คป.
๑.๔ ระดับความสำเร็จของการพัฒนาสถานพยาบาลภาครัฐกลุ่มเป้าหมายผ่านเกณฑ์มาตรฐานระบบบริการสุขภาพ	๗.๕	วศ./วช.
๑.๕ ระดับความสำเร็จของการพัฒนา Smart อสม.	๗.๕	สช.
๑.๖ จำนวนเครือข่ายระบบเฝ้าระวังสถานพยาบาลและการประกอบโรคศิลปะ	๗.๕	คป.
๑.๗ ร้อยละความสำเร็จของการปฏิบัติงานร่วมกับกองแบบแผน	๗.๕	อค.
๑.๘ จำนวนสถานประกอบการเพื่อสุขภาพมีการใช้ผลิตภัณฑ์กัญชงหรือกัญชาที่ได้มาตรฐาน	๗.๕	คป.
การประเมินศักยภาพในการดำเนินงาน (Potential Base)	๔๐	
๒. ร้อยละความพึงพอใจและความเชื่อมั่นของผู้รับบริการต่องานบริการของหน่วยงาน	๑๕	บ.
๓. ระดับความสำเร็จของการดำเนินงานระบบสารบรรณอิเล็กทรอนิกส์ (e-saraban) กรม สบส.	๑๕	บ.
๔. ร้อยละความสำเร็จของบุคลากรได้รับการพัฒนาตามแผนมีศักยภาพเพิ่มขึ้น	๑๐	บ.
รวมน้ำหนัก	๑๐๐	

การจัดสรรงบประมาณรายจ่าย ประจำปีงบประมาณ พ.ศ. ๒๕๖๕



ประเภท	ได้รับจัดสรร (บาท)
งบบริหาร	
บริหารจัดการ	๑,๐๐๐,๐๐๐
สาธารณูปโภค	๓๒๐,๐๐๐
ค่าจ้างเหมาบริการ	๙๐๓,๔๒๐
ค่าเช่าบ้าน	๒๖๘,๔๐๐
ประกันสังคม	๓๖,๐๐๐
งบดำเนินงาน	
ค่าใช้จ่ายในการลงพื้นที่ของผู้ตรวจราชการและผู้นิเทศงาน	๒๘,๐๐๐
โครงการพัฒนาศักยภาพ อสม. สู่การเป็น“สมาร์ท อสม.” และ“อสม. หมอประจำบ้าน” สนับสนุนนโยบายคนไทยทุกคนรอบคร้วมีหมอประจำตัว ๓ คน	๗๖๒,๗๕๐
โครงการส่งเสริมความเป็นเลิศและเสริมสร้างแรงจูงใจในการจัดการสุขภาพชุมชนของ อสม.	๕๐,๐๐๐
โครงการฟื้นฟูสุขภาพชุมชนสร้างตำบลวิถีชีวิตใหม่ปลอดภัยจากโควิด๑๙	๑๐,๐๐๐
กิจกรรมสนับสนุนพื้นที่ในการพัฒนา อสค และรายงานผลการปฏิบัติงานสุขภาพภาคประชาชน	๗๐,๐๐๐
กิจกรรมร่วมกับ สสม.ภาค สร้างพื้นที่ต้นแบบ (Sand box) อสม ร่วมกับ อสค ดูแลผู้ป่วยกลุ่มเป้าหมายโดยใช้กลไก ๓ หมอ	๕๐,๐๐๐
โครงการขับเคลื่อนการดำเนินงานพัฒนาความรู้ด้านสุขภาพ	๒๐,๐๐๐
โครงการส่งเสริมพัฒนาควบคุมกำกับมาตรฐานสถานประกอบการเพื่อสุขภาพและคุ้มครองผู้บริโภค ด้านระบบบริการสุขภาพ ปีงบประมาณ ๒๕๖๕	๓๕,๔๐๐
สนับสนุนงบประมาณให้หน่วยงานส่วนภูมิภาคในการดำเนินงานส่งเสริม ควบคุม กำกับ และเฝ้าระวังสถานพยาบาลในส่วนภูมิภาค	๔๔,๐๐๐
โครงการส่งเสริม พัฒนา ควบคุมกำกับงานด้านวิศวกรรมกรรมการแพทย์	๓๒๑,๓๖๐
รวมทั้งสิ้น	๓,๙๑๙,๓๓๐

แผนการปฏิบัติงาน ปีงบประมาณ พ.ศ. ๒๕๖๕

ศูนย์สนับสนุนบริการสุขภาพที่ ๑๐ กรมสนับสนุนบริการสุขภาพ

แผนการปฏิบัติงาน ประจำปีงบประมาณ พ.ศ. ๒๕๖๕

ลำดับ	โครงการ/กิจกรรม	งบประมาณ (บาท)	แผนการปฏิบัติงาน												
			พ.ศ. ๒๕๖๔			พ.ศ. ๒๕๖๕									
			ตค.	พย.	ธค.	มค.	กพ.	มีค.	เมย.	พค.	มิย.	กค.	สค.	กย.	
๑	โครงการส่งเสริม พัฒนา ควบคุมกำกับงานด้านวิศวกรรมการแพทย์ ศูนย์สนับสนุนบริการสุขภาพที่ ๑๐ ประจำปีงบประมาณ พ.ศ. ๒๕๖๕	๓๒๑,๓๖๐		●	●	●	●	●	●	●	●	●	●	●	
	กิจกรรมที่ ๑ : ส่งเสริม สนับสนุน มาตรฐานระบบบริการสุขภาพด้านวิศวกรรมการแพทย์ การทดสอบ สอบเทียบ เครื่องมือแพทย์และตรวจสอบวิศวกรรมระบบสื่อสาร	๑๓๐,๖๘๐		●	●	●	●	●	●	●	●	●	●	●	
	กิจกรรมที่ ๒ : ส่งเสริม พัฒนา ควบคุม กำกับ มาตรฐานสถานบริการสุขภาพ ด้านการตรวจสอบวิศวกรรมความปลอดภัย ห้องแยกโรค, Cohort Ward และงานทันตกรรม พื้นที่เขตสุขภาพที่ ๑๐ ประจำปีงบประมาณ พ.ศ. ๒๕๖๕	๑๓๐,๖๘๐		●	●	●	●	●	●	●	●	●	●	●	
	กิจกรรมย่อยที่ ๒.๑ ส่งเสริม พัฒนา ควบคุม กำกับ มาตรฐานสถานบริการสุขภาพ ด้านการตรวจสอบวิศวกรรมความปลอดภัย ห้องแยกโรค, Cohort Ward และงานทันตกรรม	๑๒๐,๖๘๐		●	●	●	●	●	●	●	●	●	●	●	
	กิจกรรมย่อยที่ ๒.๒ พัฒนาศักยภาพบุคลากร กลุ่มวิชาการและมาตรฐานระบบบริการสุขภาพ ด้านวิศวกรรมความปลอดภัย (เป้าหมาย ๒ หลักสูตร จากหน่วยงานภายนอก)	๑๐,๐๐๐		●	●	●	●	●	●	●	●	●	●	●	

แผนการปฏิบัติงาน ประจำปีงบประมาณ พ.ศ. ๒๕๖๕ (ต่อ)

ลำดับ	โครงการ/กิจกรรม	งบประมาณ (บาท)	แผนการปฏิบัติงาน											
			พ.ศ. ๒๕๖๔			พ.ศ. ๒๕๖๕								
			ตค.	พย.	ธค.	มค.	กพ.	มีค.	เมย.	พค.	มิย.	กค.	สค.	กย.
๑	โครงการส่งเสริม พัฒนา ควบคุมกำกับงานด้านวิศวกรรมการแพทย์ ศูนย์สนับสนุนบริการสุขภาพที่ ๑๐ ประจำปีงบประมาณ พ.ศ. ๒๕๖๕ (ต่อ)	๓๒๑,๓๖๐		●	●	●	●	●	●	●	●	●	●	
	กิจกรรมที่ ๓ : พัฒนาศูนย์ให้บริการวิชาการด้านเครื่องมือแพทย์ การพัฒนาห้องปฏิบัติการสอบเทียบเครื่องมือวัดทางการแพทย์ ศูนย์สนับสนุนบริการสุขภาพที่ ๑๐ เป้าหมาย ๑ แห่ง	๖๐,๐๐๐		●	●	●	●	●	●					
	กิจกรรมย่อยที่ ๓.๑ กิจกรรมอบรม ข้อกำหนด ISO/IEC ๑๗๐๒๕ , การจัดทำ Internal Audit , อบรมการสอบเทียบเครื่องวัดความดันโลหิตแบบไม่รูกั ล้ำ ตามวิธีการมาตรฐาน SMM๐๒-๐๑	๒๐,๓๖๐		●				●						
	กิจกรรมย่อยที่ ๓.๒ อบรมการทบทวนเอกสารคุณภาพ , ตรวจสอบและยืนยันความพร้อมการยื่นขอการรับรอง ISO/IEC ๑๗๐๒๕	๓๔,๓๒๐				●			●	●				
	กิจกรรมย่อยที่ ๓.๓ การจัดเก็บข้อมูลกลุ่มตัวอย่างในขอบข่ายที่จะยื่นขอการรับรอง	๕,๓๒๐		●	●	●	●	●	●					

แผนการปฏิบัติงาน ประจำปีงบประมาณ พ.ศ. ๒๕๖๕ (ต่อ)

ลำดับ	โครงการ/กิจกรรม	งบประมาณ (บาท)	แผนการปฏิบัติงาน											
			พ.ศ. ๒๕๖๔			พ.ศ. ๒๕๖๕								
			ตค.	พย.	ธค.	มค.	กพ.	มีค.	เมย.	พค.	มิย.	กค.	สค.	กย.
๒	โครงการขับเคลื่อนงานคุ้มครองผู้บริโภคด้านบริการสุขภาพ ส่งเสริม พัฒนา ควบคุม กำกับ สถานพยาบาลเอกชน สถานประกอบการเพื่อสุขภาพ และผู้ประกอบการโรคศิลปะ ในเขตสุขภาพที่ ๑๐ ปีงบประมาณ พ.ศ. ๒๕๖๕	๗๙,๔๐๐	●	●	●	●	●	●	●	●	●	●	●	●
	กิจกรรมที่ ๑ จัดทำแผนงาน โครงการ งบประมาณ เป้าหมาย	-	●	●										
	กิจกรรมที่ ๒ ประชุมชี้แจงขับเคลื่อนการดำเนินงานคุ้มครองผู้บริโภคด้าน บริการสุขภาพ เขตสุขภาพที่ ๑๐ ประจำปีงบประมาณ พ.ศ. ๒๕๖๕	-		●	●									
	กิจกรรมที่ ๓ ประชุมเครือข่ายการดำเนินงานสถานประกอบการเพื่อ สุขภาพ (กิจการการดูแลผู้สูงอายุหรือผู้มีภาวะพึ่งพิง) เขตสุขภาพที่ ๑๐ ประจำปีงบประมาณ พ.ศ. ๒๕๖๕	๑๒,๘๒๐			●	●	●							
	กิจกรรมที่ ๔ การควบคุม กำกับ มาตรฐานสถานประกอบการเพื่อสุขภาพ (กิจการการดูแลผู้สูงอายุ หรือผู้มีภาวะพึ่งพิง) ให้เป็นไปตาม ที่กฎหมายกำหนด	๑๒,๓๘๐	●	●	●	●	●	●	●	●	●	●	●	●
	กิจกรรมย่อยที่ ๔.๑ การตรวจประเมิน Pre-Audit	๙,๗๒๐				●	●	●	●	●	●	●	●	●
	กิจกรรมย่อยที่ ๔.๒ ประชุมคณะทำงานอนุญาตประกอบกิจการฯ และงาน ที่เกี่ยวข้อง	๒,๖๖๐				●	●	●	●	●	●	●	●	●

แผนการปฏิบัติงาน ประจำปีงบประมาณ พ.ศ. ๒๕๖๕ (ต่อ)

ลำดับ	โครงการ/กิจกรรม	งบประมาณ (บาท)	แผนการปฏิบัติงาน											
			พ.ศ. ๒๕๖๔			พ.ศ. ๒๕๖๕								
			ตค.	พย.	ธค.	มค.	กพ.	มีค.	เมย.	พค.	มิย.	กค.	สค.	กย.
๒	โครงการขับเคลื่อนงานคุ้มครองผู้บริโภคด้านบริการสุขภาพ ส่งเสริม พัฒนา ควบคุม กำกับ สถานพยาบาลเอกชน สถานประกอบการเพื่อสุขภาพ และผู้ประกอบการโรคศิลปะ ในเขตสุขภาพที่ ๑๐ ปีงบประมาณ พ.ศ. ๒๕๖๕ (ต่อ)	๗๙,๔๐๐	●	●	●	●	●	●	●	●	●	●	●	●
	กิจกรรมที่ ๕ ลงพื้นที่ตรวจประเมินมาตรฐานฯ เพื่ออนุญาตหรือต่ออายุ ใบอนุญาตประกอบกิจการฯ	๓๖,๒๐๐				●	●	●	●	●	●	●	●	●
	กิจกรรมที่ ๖ จัดประชุมคณะกรรมการกลั่นกรองการโฆษณาหรือ ประกาศเกี่ยวกับสถานพยาบาลประจำจังหวัดอุบลราชธานี จำนวน ๒ ครั้ง	๑๘,๐๐๐				●	●	●	●	●	●	●	●	
	กิจกรรมที่ ๗ การถ่ายทอดความรู้พร้อมวิธีปฏิบัติเกี่ยวกับมาตรฐาน การ บังคับใช้กฎหมายที่เกี่ยวข้อง และการเฝ้าระวังเพื่อเพิ่มทักษะพนักงาน เจ้าหน้าที่ให้สามารถดำเนินงานให้ถูกต้องตามที่กฎหมายกำหนดและมี ประสิทธิภาพ	-			●	●	●							
	กิจกรรมที่ ๘ จัดประชุมสรุปผลการดำเนินงานงานคุ้มครองผู้บริโภคด้าน บริการสุขภาพ ในเขตสุขภาพที่ ๑๐ ปีงบประมาณ ๒๕๖๕	-											●	●
	กิจกรรมที่ ๙ จัดทำแพลตฟอร์มด้านฐานข้อมูล และสื่อประชาสัมพันธ์ด้าน คุ้มครองผู้บริโภคด้านบริการสุขภาพ เขตสุขภาพที่ ๑๐	-	●	●	●	●	●	●	●	●	●	●	●	

แผนการปฏิบัติงาน ประจำปีงบประมาณ พ.ศ. ๒๕๖๕ (ต่อ)

ลำดับ	โครงการ/กิจกรรม	งบประมาณ (บาท)	แผนการปฏิบัติงาน												
			พ.ศ. ๒๕๖๔			พ.ศ. ๒๕๖๕									
			ตค.	พย.	ธค.	มค.	กพ.	มีค.	เมย.	พค.	มิย.	กค.	สค.	กย.	
๓	โครงการส่งเสริม พัฒนา และเพิ่มศักยภาพภาคีเครือข่ายในการจัดการ สุขภาพชุมชนอย่างมีส่วนร่วม ศูนย์สนับสนุนบริการสุขภาพที่ ๑๐ ประจำปี งบประมาณ พ.ศ. ๒๕๖๕	๙๔๒,๗๕๐		●	●	●	●	●	●	●	●	●	●	●	●
	กิจกรรมที่ ๑ การคัดเลือก อสม.ดีเด่น ระดับจังหวัดและสัปดาห์วันรณรงค์ฯ (สสจ.)	๕๐,๐๐๐		●	●										
	กิจกรรมที่ ๒ การพัฒนาศักยภาพ อสม. สู่การเป็น “สมาร์ท อสม. และ “อสม. หมอประจำบ้าน (คนใหม่ ๑ คน/หมู่บ้าน)	๗๑๗,๗๕๐			●	●	●	●							
	กิจกรรมที่ ๓ สนับสนุนพื้นที่ในการพัฒนา อสค. และรายงานผลการ ปฏิบัติงานสุขภาพภาคประชาชน (สสจ.)	๒๕,๐๐๐				●	●	●	●	●	●	●	●		
	กิจกรรมที่ ๔ การติดตามความก้าวหน้าและประเมินผลการปฏิบัติงาน สมาร์ท อสม. และพื้นที่ต้นแบบ	๒๐,๐๐๐			●	●	●	●	●	●	●	●	●	●	
	กิจกรรมที่ ๕ การส่งเสริม สนับสนุนการพัฒนาตำบลจัดการคุณภาพชีวิต “ตำบลวิถีชีวิตใหม่ ปลอดภัยจากโควิด ๑๙”	๑๐,๐๐๐											●	●	
	กิจกรรมที่ ๖ การสนับสนุนพื้นที่ในการพัฒนา อสค. และรายงานผลการ ปฏิบัติงานสุขภาพภาคประชาชน	๗๐,๐๐๐											●	●	

แผนการปฏิบัติงาน ประจำปีงบประมาณ พ.ศ. ๒๕๖๕ (ต่อ)

ลำดับ	โครงการ/กิจกรรม	งบประมาณ (บาท)	แผนการปฏิบัติงาน												
			พ.ศ. ๒๕๖๔			พ.ศ. ๒๕๖๕									
			ตค.	พย.	ธค.	มค.	กพ.	มีค.	เมย.	พค.	มิย.	กค.	สค.	กย.	
๓	โครงการส่งเสริม พัฒนา และเพิ่มศักยภาพภาคีเครือข่ายในการจัดการ สุขภาพชุมชนอย่างมีส่วนร่วม ศูนย์สนับสนุนบริการสุขภาพที่ ๑๐ ประจำปี งบประมาณ พ.ศ. ๒๕๖๕ (ต่อ)	๙๔๒,๗๕๐		●	●	●	●	●	●	●	●	●	●	●	●
	กิจกรรมที่ ๗ การสร้างพื้นที่ต้นแบบ (Sand Box) อสม.ร่วมกับ อสค. ดูแลผู้ป่วยกลุ่มเป้าหมายโดยใช้กลไก ๓ หมอ	๕๐,๐๐๐				●	●	●	●	●	●	●	●		
	กิจกรรมย่อยที่ ๗.๑ ประชุมชี้แจงแนวทาง ส่งเสริมความรู้และวางแผนการ สร้างพื้นที่ต้นแบบ (Sand Box) อสม.ร่วมกับ อสค.ดูแลผู้ป่วยกลุ่มเป้าหมายโดย ใช้กลไก ๓ หมอ	๑๓,๖๘๐													
	กิจกรรมย่อยที่ ๗.๒ ประชุมติดตามการดำเนินงานสรุปผล แลกเปลี่ยน เรียนรู้ เยี่ยมเสริมพลังการสร้างพื้นที่ต้นแบบ (Sand Box) อสม.ร่วมกับ อสค. ดูแลผู้ป่วยกลุ่มเป้าหมายโดยใช้กลไก ๓ หมอ	๑๓,๖๘๐													
	กิจกรรมย่อยที่ ๗.๓ ประชุมแลกเปลี่ยนเรียนรู้ ถอดบทเรียนการสร้างพื้นที่ ต้นแบบ(Sand Box) อสม.ร่วมกับ อสค.ดูแลผู้ป่วยกลุ่มเป้าหมายโดยใช้กลไก ๓ หมอ	๒๒,๖๔๐													

แผนการปฏิบัติงาน ประจำปีงบประมาณ พ.ศ. ๒๕๖๕ (ต่อ)

ลำดับ	โครงการ/กิจกรรม	งบประมาณ (บาท)	แผนการปฏิบัติงาน											
			พ.ศ. ๒๕๖๔			พ.ศ. ๒๕๖๕								
			ตค.	พย.	ธค.	มค.	กพ.	มีค.	เมย.	พค.	มิย.	กค.	สค.	กย.
๔	โครงการขับเคลื่อนการดำเนินงานพัฒนาความรอบรู้ด้านสุขภาพ เพื่อยกระดับสู่วิถีชีวิตใหม่ เขตสุขภาพที่ ๑๐ ประจำปีงบประมาณ ๒๕๖๕	๔๐,๐๐๐				●	●	●	●	●	●	●	●	
	กิจกรรมที่ ๑ สนับสนุน สสจ. ในการขับเคลื่อนการดำเนินงานพัฒนาความรอบรู้และพฤติกรรมสุขภาพ	๑๗,๑๐๐					●	●	●	●				
	กิจกรรมย่อยที่ ๑.๑ สนับสนุน สสจ. ในการขับเคลื่อนการดำเนินงานพัฒนาความรอบรู้และพฤติกรรมสุขภาพจังหวัดอุบลราชธานี	๓,๔๒๐												
	กิจกรรมย่อยที่ ๑.๒ สนับสนุน สสจ. ในการขับเคลื่อนการดำเนินงานพัฒนาความรอบรู้และพฤติกรรมสุขภาพจังหวัดศรีสะเกษ	๓,๔๒๐												
	กิจกรรมย่อยที่ ๑.๓ สนับสนุน สสจ. ในการขับเคลื่อนการดำเนินงานพัฒนาความรอบรู้และพฤติกรรมสุขภาพจังหวัดยโสธร	๓,๔๒๐												
	กิจกรรมย่อยที่ ๑.๔ สนับสนุน สสจ. ในการขับเคลื่อนการดำเนินงานพัฒนาความรอบรู้และพฤติกรรมสุขภาพจังหวัดอำนาจเจริญ	๓,๔๒๐												
	กิจกรรมย่อยที่ ๑.๕ สนับสนุน สสจ. ในการขับเคลื่อนการดำเนินงานพัฒนาความรอบรู้และพฤติกรรมสุขภาพจังหวัดมุกดาหาร	๓,๔๒๐												
	กิจกรรมที่ ๒ พัฒนาศักยภาพเครือข่ายการดำเนินงานและติดตามประเมินผลการดำเนินงาน	-				●	●	●	●	●	●	●	●	

แผนการปฏิบัติงาน ประจำปีงบประมาณ พ.ศ. ๒๕๖๕ (ต่อ)

ลำดับ	โครงการ/กิจกรรม	งบประมาณ (บาท)	แผนการปฏิบัติงาน											
			พ.ศ. ๒๕๖๔			พ.ศ. ๒๕๖๕								
			ตค.	พย.	ธค.	มค.	กพ.	มีค.	เมย.	พค.	มิย.	กค.	สค.	กย.
๔	โครงการขับเคลื่อนการดำเนินงานพัฒนาความรอบรู้ด้านสุขภาพ เพื่อยกระดับสู่วิถีชีวิตใหม่ เขตสุขภาพที่ ๑๐ ประจำปีงบประมาณ ๒๕๖๕ (ต่อ)	๔๐,๐๐๐				●	●	●	●	●	●	●	●	
	กิจกรรมที่ ๓ ประชุมติดตาม สนับสนุน และพัฒนาพื้นที่ต้นแบบคุณภาพงานสุขศึกษาเพื่อลดอัตราการนอนโรงพยาบาลในผู้ป่วยโรคความดันโลหิตสูง (พื้นที่นำร่อง ๑ แห่ง / ๑ เขตสุขภาพ)	๔,๓๖๐								●	●	●		
	กิจกรรมที่ ๔ เวทีแลกเปลี่ยนเรียนรู้กระบวนการพัฒนาความรอบรู้และปรับเปลี่ยนพฤติกรรมสุขภาพ การประกวด หมู่บ้านปรับเปลี่ยนพฤติกรรมสุขภาพ โรงเรียนส่งเสริมสุขบัญญัติแห่งชาติ และชุมชนรอบรู้ด้านสุขภาพดีเด่นระดับเขตสุขภาพที่ ๑๐	๑๐,๐๐๐										●	●	●
	กิจกรรมที่ ๕ ติดตาม สนับสนุน การดำเนินงานสุขศึกษาและพัฒนาพฤติกรรมสุขภาพ	๘,๕๔๐					●	●	●	●				

แผนการปฏิบัติงาน ประจำปีงบประมาณ พ.ศ. ๒๕๖๕ (ต่อ)

ลำดับ	โครงการ/กิจกรรม	งบประมาณ (บาท)	แผนการปฏิบัติงาน											
			พ.ศ. ๒๕๖๔			พ.ศ. ๒๕๖๕								
			ตค.	พย.	ธค.	มค.	กพ.	มีค.	เมย.	พค.	มิย.	กค.	สค.	กย.
๕	โครงการเพิ่มประสิทธิภาพการบริหารจัดการและพัฒนาศักยภาพบุคลากร ศูนย์สนับสนุนบริการสุขภาพที่ ๑๐ ประจำปีงบประมาณ พ.ศ. ๒๕๖๕	๒,๕๔๕,๘๒๐	●	●	●	●	●	●	●	●	●	●	●	●
	กิจกรรมที่ ๑ ค่าตอบแทน	๑๐,๐๐๐												
	กิจกรรมย่อยที่ ๑.๑ ค่าปฏิบัติงานนอกเวลา	๑๐,๐๐๐												
	กิจกรรมที่ ๒ ค่าใช้สอย	๑,๖๐๘,๕๒๐												
	กิจกรรมย่อยที่ ๒.๑ ค่าเบี้ยเลี้ยง ที่พักและพาหนะ	๕๙๘,๑๐๐												
	กิจกรรมย่อยที่ ๒.๒ ค่าซ่อมแซมยานพาหนะและขนส่ง	๕๕,๐๐๐												
	กิจกรรมย่อยที่ ๒.๓ ค่าซ่อมแซม บำรุงรักษา ครุภัณฑ์	๓๕,๐๐๐												
	กิจกรรมย่อยที่ ๒.๔ ค่าจ้างเหมาบริการ	๙๐๓,๔๒๐												
	กิจกรรมย่อยที่ ๒.๕ ค่าบริหารจัดการในการประชุม	๑๐,๐๐๐												
	กิจกรรมย่อยที่ ๒.๖ ค่าเบี้ยประกันภัยรถยนต์	๗,๐๐๐												

แผนการปฏิบัติงาน ประจำปีงบประมาณ พ.ศ. ๒๕๖๕ (ต่อ)

ลำดับ	โครงการ/กิจกรรม	งบประมาณ (บาท)	แผนการปฏิบัติงาน											
			พ.ศ. ๒๕๖๔			พ.ศ. ๒๕๖๕								
			ตค.	พย.	ธค.	มค.	กพ.	มีค.	เมย.	พค.	มิย.	กค.	สค.	กย.
๕	โครงการเพิ่มประสิทธิภาพการบริหารจัดการและพัฒนาศักยภาพบุคลากร ศูนย์สนับสนุนบริการสุขภาพที่ ๑๐ ประจำปีงบประมาณ พ.ศ. ๒๕๖๕ (ต่อ)	๒,๕๔๕,๘๒๐	●	●	●	●	●	●	●	●	●	●	●	●
	กิจกรรมที่ ๓ ค่าวัสดุ	๒๔๐,๐๐๐												
	กิจกรรมย่อยที่ ๓.๑ วัสดุสำนักงานฯ	๑๒๐,๐๐๐												
	กิจกรรมย่อยที่ ๓.๒ วัสดุบำรุงรักษาคอมพิวเตอร์ จัดการระบบงานและ ข้อมูลสารสนเทศ	๘๐,๐๐๐												
	กิจกรรมย่อยที่ ๓.๓ วัสดุงานบ้านงานครัว	๑๐,๐๐๐												
	กิจกรรมย่อยที่ ๓.๔ วัสดุไฟฟ้าและวิทยุ	๑๕,๐๐๐												
	กิจกรรมย่อยที่ ๓.๕ วัสดุก่อสร้าง	๒,๐๐๐												
	กิจกรรมย่อยที่ ๓.๖ วัสดุเชื้อเพลิงและหล่อลื่น	๑๐,๐๐๐												
	กิจกรรมย่อยที่ ๓.๗ วัสดุยานพาหนะและขนส่ง	๓,๐๐๐												

แผนการปฏิบัติงาน ประจำปีงบประมาณ พ.ศ. ๒๕๖๕ (ต่อ)

ลำดับ	โครงการ/กิจกรรม	งบประมาณ (บาท)	แผนการปฏิบัติงาน											
			พ.ศ. ๒๕๖๔			พ.ศ. ๒๕๖๕								
			ตค.	พย.	ธค.	มค.	กพ.	มีค.	เมย.	พค.	มิย.	กค.	สค.	กย.
๕	โครงการเพิ่มประสิทธิภาพการบริหารจัดการและพัฒนาศักยภาพบุคลากร ศูนย์สนับสนุนบริการสุขภาพที่ ๑๐ ประจำปีงบประมาณ พ.ศ. ๒๕๖๕ (ต่อ)	๒,๕๔๕,๘๒๐	●	●	●	●	●	●	●	●	●	●	●	●
	กิจกรรมที่ ๔ ค่าสาธารณูปโภค	๓๖๔,๙๐๐												
	กิจกรรมย่อยที่ ๔.๑ ค่าไฟฟ้า	๒๘๒,๐๐๐												
	กิจกรรมย่อยที่ ๔.๒ ค่าน้ำประปา	๑๘,๗๔๐												
	กิจกรรมย่อยที่ ๔.๓ ค่าโทรศัพท์สำนักงาน	๑๙,๒๖๐												
	กิจกรรมย่อยที่ ๔.๔ ค่าไปรษณีย์ฯ (งบริหารจัดการ)	๑๔,๐๐๐												
	กิจกรรมย่อยที่ ๔.๕ ค่าโทรศัพท์เคลื่อนที่ (งบริหารจัดการ)	๓๐,๙๐๐												
	กิจกรรมที่ ๕ ค่าใช้จ่ายบุคลากรภาครัฐ	๓๒๒,๔๐๐												
	กิจกรรมย่อยที่ ๕.๑ ค่าเช่าบ้านเจ้าหน้าที่	๒๘๖,๔๐๐												
	กิจกรรมย่อยที่ ๕.๒ เงินสมทบกองทุนประกันสังคม	๓๖,๐๐๐												

ภารกิจด้านมาตรฐานระบบบริการสุขภาพ

- ผู้รับผิดชอบ :
๑. กลุ่มมาตรฐานวิศวกรรมการแพทย์
 ๒. กลุ่มวิชาการและมาตรฐานระบบบริการสุขภาพ
 ๓. กลุ่มมาตรฐานอาคารและสภาพแวดล้อม

ภารกิจด้านมาตรฐานระบบบริการสุขภาพ

งบประมาณที่ได้รับจัดสรร

ได้รับจัดสรรงบประมาณ ทั้งสิ้น ๓๒๑,๓๖๐ บาท รายละเอียดกิจกรรม ดังนี้

- กิจกรรมสอบเทียบ/สื่อสารฯ ๑๓๐,๖๘๐ บาท
- กิจกรรมวิศวกรรมความปลอดภัยฯ ๑๓๐,๖๘๐ บาท
- กิจกรรมพัฒนาห้องปฏิบัติการฯ ๖๐,๐๐๐ บาท

ชื่อโครงการ : การส่งเสริม พัฒนา ควบคุมกำกับงานด้านวิศวกรรมการแพทย์ ศูนย์สนับสนุนบริการสุขภาพ
ที่ ๑๐ ประจำปีงบประมาณ พ.ศ. ๒๕๖๕

วัตถุประสงค์

- เพื่อให้ประชาชนที่เข้ามาใช้บริการในสถานพยาบาลภาครัฐ ได้รับบริการด้านเครื่องมือแพทย์ และด้านวิศวกรรมระบบสื่อสาร ที่มีมาตรฐาน ปลอดภัย แม่นยำเชื่อถือได้
- เพื่อส่งเสริม สนับสนุน พัฒนา สถานพยาบาลภาครัฐ ให้มีมาตรฐานด้านวิศวกรรมความปลอดภัย
- เพื่อพัฒนาห้องปฏิบัติการสอบเทียบเครื่องมือวัดทางการแพทย์สู่การเป็นมาตรฐานสากล เพื่อขอการรับรองมาตรฐาน ISO/IEC ๑๗๐๒๕

ขอบเขตของโครงการ/พื้นที่เป้าหมาย

- สถานพยาบาลภาครัฐในเขตพื้นที่รับผิดชอบ ศูนย์สนับสนุนบริการสุขภาพที่ ๑๐ จำนวน ๕๔ แห่ง
- ห้องปฏิบัติการห้องสอบเทียบเครื่องมือวัดทางการแพทย์และบุคลากรที่เกี่ยวข้องของศูนย์สนับสนุนบริการสุขภาพที่ ๑๐

ผู้รับผิดชอบ

- กลุ่มมาตรฐานวิศวกรรมการแพทย์
- กลุ่มวิชาการและมาตรฐานระบบบริการสุขภาพ

แผนการดำเนินงาน

ระยะเวลาดำเนินงาน : พฤศจิกายน ๒๕๖๔ – กันยายน ๒๕๖๕

กิจกรรมที่ ๑ :

ส่งเสริม สนับสนุน มาตรฐานระบบบริการสุขภาพด้าน
วิศวกรรมการแพทย์ การทดสอบ สอบเทียบ เครื่องมือแพทย์
และตรวจสอบวิศวกรรมระบบสื่อสาร

- พฤศจิกายน ๒๕๖๔ ถึง สิงหาคม ๒๕๖๕

กิจกรรมที่ ๒ :

ส่งเสริม พัฒนา ควบคุม กำกับ มาตรฐานสถานบริการสุขภาพ ด้านการ
ตรวจสอบวิศวกรรมความปลอดภัย ห้องแยกโรค, Cohort Ward และ
งานทันตกรรม พื้นที่เขตสุขภาพที่ ๑๐ ประจำปีงบประมาณ พ.ศ.
๒๕๖๕

- กิจกรรมย่อยที่ ๒.๑ ส่งเสริม พัฒนา ควบคุม กำกับ มาตรฐานสถาน
บริการสุขภาพ ด้านการตรวจสอบวิศวกรรมความปลอดภัย ห้องแยก
โรค, Cohort Ward และงานทันตกรรม (พย. - ธค. ๖๔)
- กิจกรรมย่อยที่ ๒.๒ พัฒนาศักยภาพบุคลากร กลุ่มวิชาการและ
มาตรฐานระบบบริการสุขภาพ ด้านวิศวกรรมความปลอดภัย
(เป้าหมาย ๒ หลักสูตร จากหน่วยงานภายนอก) (พย. ๖๔ - สค. ๖๕)

กิจกรรมที่ ๓ :

พัฒนาศูนย์ให้บริการวิชาการด้านเครื่องมือแพทย์ การพัฒนา
ห้องปฏิบัติการสอบเทียบเครื่องมือวัดทางการแพทย์ ศูนย์
สนับสนุนบริการสุขภาพที่ ๑๐

- พฤศจิกายน ๒๕๖๔ – กันยายน ๒๕๖๕
- กิจกรรมที่ ๓.๑ กิจกรรมอบรมข้อกำหนด ISO/IEC ๑๗๐๒๕ ,
การจัดทำ Internal Audit, อบรมการสอบเทียบเครื่องมือวัดความ
ดันโลหิตแบบไม่รุกราน ตามวิธีการมาตรฐาน SMM๐๒-๐๑
- กิจกรรมที่ ๓.๒ อบรมการทบทวนเอกสารคุณภาพ , ตรวจสอบและ
ยืนยันความพร้อมการยื่นขอการรับรอง ISO/IEC ๑๗๐๒๕
- กิจกรรมที่ ๓.๓ การจัดเก็บข้อมูลกลุ่มตัวอย่างในขอบข่ายที่จะยื่น
ขอการรับรอง

แผนการปฏิบัติงาน ปีงบประมาณ พ.ศ. ๒๕๖๕

ศูนย์สนับสนุนบริการสุขภาพที่ ๑๐ กรมสนับสนุนบริการสุขภาพ

ความเสี่ยงที่สำคัญ

- สถานบริการสุขภาพไม่พร้อมรับการส่งเสริม สนับสนุน ควบคุมกำกับและพัฒนาคุณภาพงานตามมาตรฐานระบบบริการสุขภาพ ฯ
- งบประมาณในการดำเนินการไม่เพียงพอ
- บุคลากรขาดความรู้ความสามารถ ในการปฏิบัติงานด้านการพัฒนาห้องปฏิบัติการสอบเทียบเครื่องมือวัดทางการแพทย์

แนวทางการลดความเสี่ยง

- กำหนดวัน เวลา และวันที่ไว้ตั้งแต่ต้นปีงบประมาณแจ้งแก่บุคลากรที่เกี่ยวข้อง และประสานกับสถานบริการสุขภาพทุกแห่งเพื่อความสะดวกในการเข้าปฏิบัติงาน
- ขอรับการสนับสนุนงบประมาณเพิ่มเติมจากส่วนกลาง
- ส่งบุคลากรเข้ารับการอบรมเพิ่มพูนความรู้ ความสามารถ เพื่อสามารถปฏิบัติงานด้านการพัฒนาห้องปฏิบัติการสอบเทียบเครื่องมือวัดทางการแพทย์ได้
- ขออนุมัติใช้เงินบำรุงของศูนย์สนับสนุนบริการสุขภาพที่ ๑๐ เพื่อใช้ในการดำเนินการงาน

ภารกิจด้านคุ้มครองผู้บริโภคด้านระบบบริการสุขภาพ

ผู้รับผิดชอบ : กลุ่มคุ้มครองผู้บริโภคด้านระบบบริการสุขภาพ

ภารกิจด้านคุ้มครองผู้บริโภคด้านระบบบริการสุขภาพ

งบประมาณที่ได้รับจัดสรร



โครงการ : ขับเคลื่อนงานคุ้มครองผู้บริโภคด้านบริการสุขภาพ ส่งเสริม พัฒนา ควบคุม กำกับ สถานพยาบาลเอกชน สถานประกอบการเพื่อสุขภาพและผู้ประกอบโรคศิลปะ ในเขตสุขภาพที่ ๑๐ ปีงบประมาณ พ.ศ. ๒๕๖๕

วัตถุประสงค์

- เพื่อส่งเสริม พัฒนา ควบคุม กำกับ และเฝ้าระวังสถานพยาบาลเอกชน สถานประกอบการเพื่อสุขภาพ ผู้ประกอบโรคศิลปะ รวมทั้งกิจการการดูแลผู้สูงอายุหรือผู้มีภาวะพึ่งพิง ให้มีคุณภาพมาตรฐานตามที่กฎหมายกำหนด และคุ้มครองผู้บริโภคด้านบริการสุขภาพ ในเขตพื้นที่รับผิดชอบ
- เพื่อการพัฒนากลไกการคุ้มครองผู้บริโภคด้านบริการสุขภาพในเขตสุขภาพที่ ๑๐ ให้เข้มแข็ง มีประสิทธิภาพ และดำเนินงานคุ้มครองผู้บริโภคด้านสถานพยาบาลเป็นมาตรฐานเดียวกัน
- เพื่อการพัฒนา ส่งเสริม และยกระดับมาตรฐานสถานพยาบาลภาคเอกชนและสถานประกอบการเพื่อสุขภาพสู่มาตรฐานสากล ในเขตพื้นที่รับผิดชอบ
- เพื่อสร้างภาคีเครือข่ายในการดำเนินงานคุ้มครองผู้บริโภคด้านสถานพยาบาลและสถานประกอบการเพื่อสุขภาพ
- เพื่อติดตามและรวบรวมข้อมูลด้านมาตรฐาน สถานพยาบาลเอกชน สถานประกอบการเพื่อสุขภาพ และการประกอบโรคศิลปะ ในเขตพื้นที่รับผิดชอบให้มีความครบถ้วนมีประสิทธิภาพ

ขอบเขตของโครงการ/พื้นที่เป้าหมาย

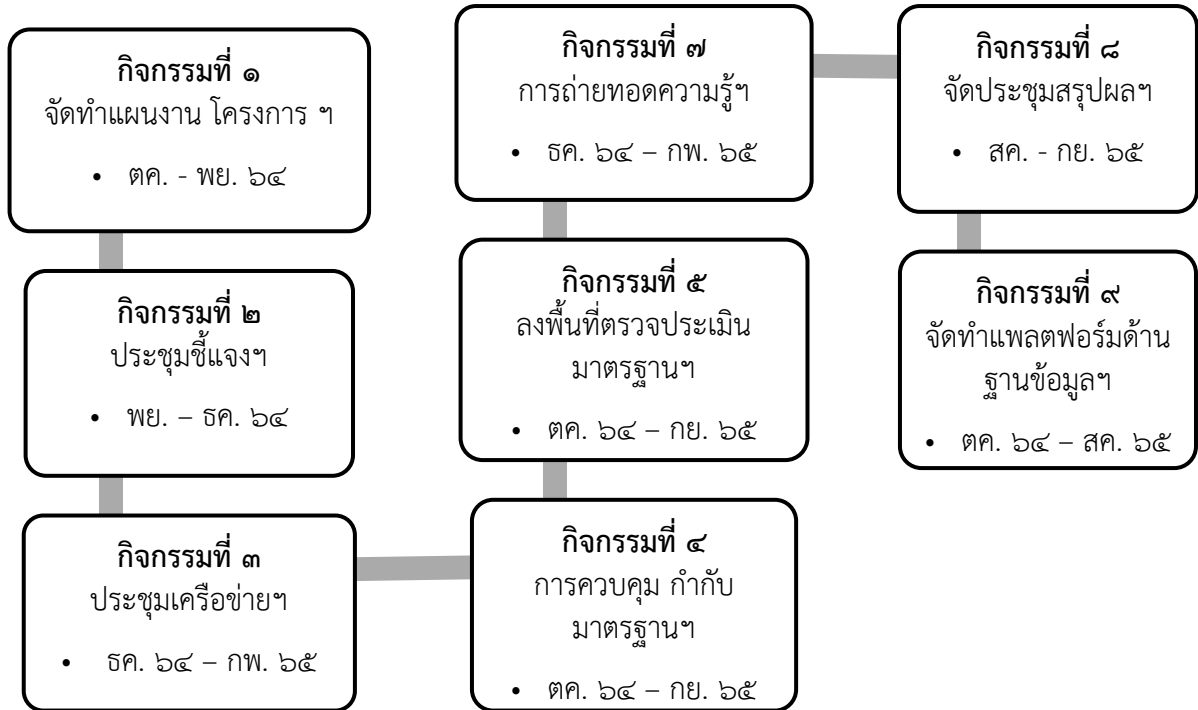
- สถานพยาบาล สถานประกอบการเพื่อสุขภาพ กิจการการดูแลผู้สูงอายุหรือผู้มีภาวะพึ่งพิงรวมทั้งผู้ประกอบโรคศิลปะ
- ผู้ดำเนินการสถานพยาบาล และผู้ได้รับอนุญาตให้ดำเนินกิจการสถานพยาบาล
- ผู้ประกอบการสถานประกอบการเพื่อสุขภาพ
- กลุ่มงานคุ้มครองผู้บริโภคสำนักงานสาธารณสุขจังหวัด
- กลุ่มงานคุ้มครองผู้บริโภคสำนักงานสาธารณสุขอำเภอ
- ฝ่ายเภสัชกรรมชุมชนและคุ้มครองผู้บริโภคโรงพยาบาลศูนย์ โรงพยาบาลทั่วไป โรงพยาบาลชุมชน ในเขตพื้นที่รับผิดชอบของศูนย์สนับสนุนบริการสุขภาพที่ ๑๐
- ภาคีเครือข่ายคุ้มครองผู้บริโภคด้านบริการสุขภาพ ในเขตรับผิดชอบ

แผนการปฏิบัติงาน ปีงบประมาณ พ.ศ. ๒๕๖๕

ศูนย์สนับสนุนบริการสุขภาพที่ ๑๐ กรมสนับสนุนบริการสุขภาพ

แผนการดำเนินงาน

ระยะเวลาดำเนินงาน : ตุลาคม ๒๕๖๔ - กันยายน ๒๕๖๕



ความเสี่ยงที่สำคัญ

๑. ด้วยสถานการณ์การแพร่ระบาดของโรคไวรัสติดเชื้อโคโรนา ๒๐๑๙ (COVID-๑๙) และอาจมีประเด็นความเสี่ยงที่ควบคุมไม่ได้ที่ทำให้ต้องใช้งบประมาณมากกว่าที่กำหนด
๒. โครงการอาจดำเนินการได้ไม่เป็นไปตามแผนที่กำหนดทั้งระยะเวลา และการลงพื้นที่ติดตามดำเนินงาน

แนวทางในการลดความเสี่ยง

๑. สำรองงบประมาณ พร้อมทั้งกำหนดกลุ่มเป้าหมายให้มีชัดเจน พร้อมทั้งประมาณการค่าใช้จ่ายก่อนเริ่มดำเนินการ
๒. จัดทำแผนการดำเนินงาน และประสานกับพื้นที่ให้อยู่ในกรอบวัน/เวลาที่กำหนด เพื่อควบคุมเสี่ยง และจัดทำแผนสำรองในกรณีที่มีการเปลี่ยน/เลื่อนวันในการลงพื้นที่ ติดตาม

ภารกิจด้านสุขภาพภาคประชาชนและพัฒนาพฤติกรรมสุขภาพ

ผู้รับผิดชอบ : กลุ่มสุขภาพภาคประชาชนและพัฒนาพฤติกรรมสุขภาพ

ภารกิจด้านสุขภาพภาคประชาชนและพัฒนาพฤติกรรมสุขภาพ

โครงการ : ส่งเสริม พัฒนา และเพิ่มศักยภาพภาคีเครือข่ายในการจัดการสุขภาพชุมชนอย่างมีส่วนร่วม
ศูนย์สนับสนุนบริการสุขภาพที่ ๑๐ ประจำปีงบประมาณ พ.ศ. ๒๕๖๕

○ งบประมาณ ๙๔๒,๗๕๐ บาท (เก้าแสนสี่หมื่นสองพันเจ็ดร้อยห้าสิบบาทถ้วน)

วัตถุประสงค์

- เพื่อส่งเสริม สนับสนุน และพัฒนาศักยภาพภาคีเครือข่ายงานสุขภาพภาคประชาชนและพัฒนาพฤติกรรมสุขภาพ
- เพื่อพัฒนาศักยภาพและยกระดับ อสม. เป็น อสม. หมอประจำบ้านร่วมกับ อสค. สามารถดูแลสุขภาพคนในชุมชนให้มีคุณภาพชีวิตที่ดี
- เพื่อให้ อสค. มีความรู้และทักษะในการดูแลและจัดการสุขภาพกลุ่มเป้าหมาย ๖๐๗
- เพื่อให้ อสค. ดูแลและจัดการสุขภาพกลุ่มเป้าหมายในครอบครัว ให้มีความเป็นอยู่และคุณภาพชีวิตที่ดี
- เพื่อคัดเลือก อสม.ดีเด่นระดับจังหวัด
- เพื่อพัฒนาพื้นที่ต้นแบบการขับเคลื่อนตำบลจัดการคุณภาพชีวิต การฟื้นฟูสุขภาพชุมชน การจัดระบบเฝ้าระวังป้องกัน และควบคุมโรคอย่างต่อเนื่อง โดยการมีส่วนร่วมของชุมชน ในการสร้างตำบลวิถีชีวิตใหม่ ปลอดภัยจากโควิด ๑๙ สู่การพึ่งตนเอง อย่างยั่งยืน
- เพื่อให้เกิดการแลกเปลี่ยนเรียนรู้และพัฒนางานระบบสุขภาพชุมชนและนวัตกรรมสุขภาพชุมชน
- เพื่อติดตาม เยี่ยมเสริมพลัง และประเมินผลการดำเนินงานสุขภาพภาคประชาชนและพัฒนาพฤติกรรมสุขภาพ

ขอบเขตของโครงการ/พื้นที่เป้าหมาย

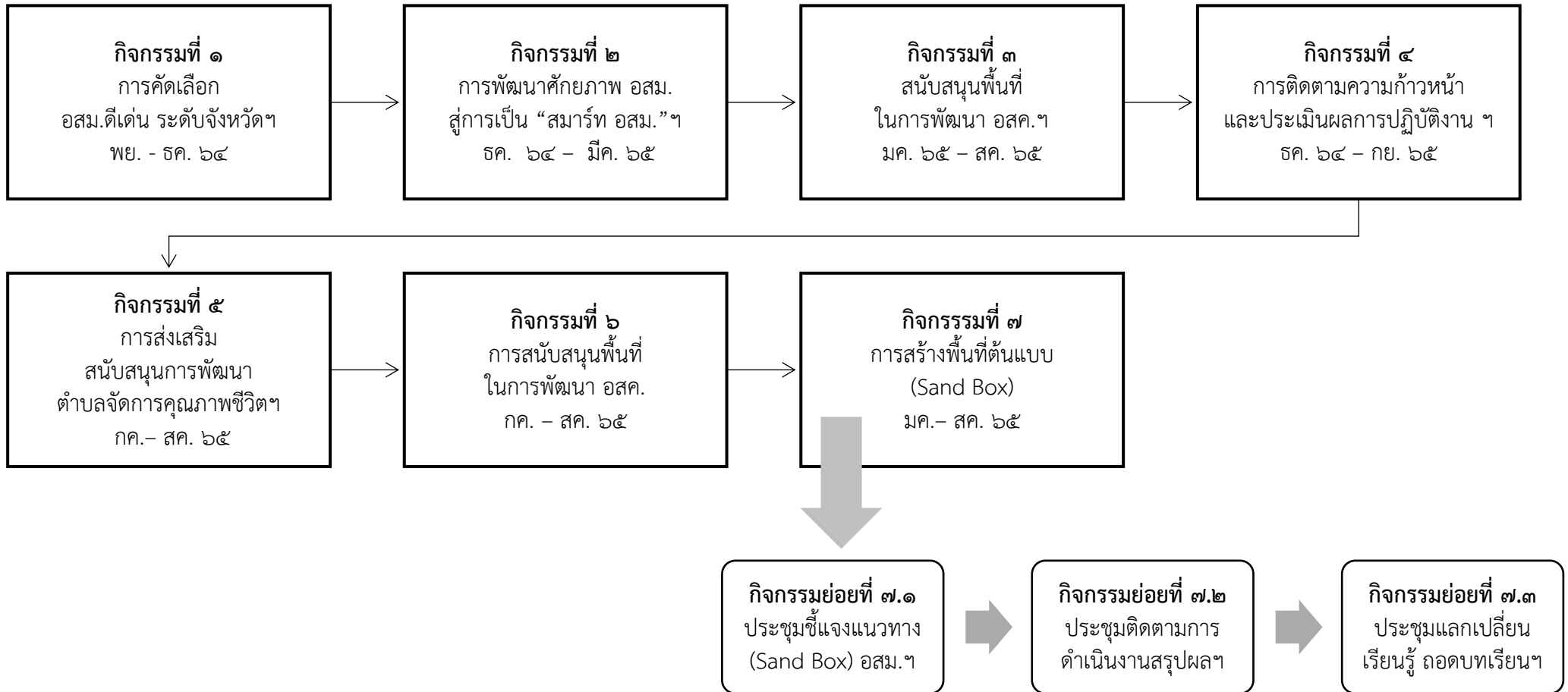
- การพัฒนาศักยภาพ อสม. สู่การเป็น สมาร์ท อสม. และ อสม. หมอประจำบ้าน
 - ประธาน รองประธาน อสม. ระดับหมู่บ้าน/ชุมชน หรือ อสม. ที่มีภาวะผู้นำ เป็นที่ยอมรับ และมีทักษะด้านเทคโนโลยีดิจิทัล (Digital skill) หมู่บ้านละ ๑ คน (ไม่ซ้ำกับปี ๒๕๖๓ และ ๒๕๖๔) จำนวน ๗,๓๕๕ คน
 - ผู้ป่วยกลุ่มเป้าหมาย คือ กลุ่มเป้าหมาย ๖๐๗ ซึ่งประกอบด้วย ผู้สูงอายุอายุตั้งแต่ ๖๐ ปีขึ้นไปผู้ป่วย ๗ กลุ่มโรค ได้แก่ ผู้ป่วยโรคทางเดินหายใจเรื้อรัง โรคหัวใจและหลอดเลือด โรคไตวายเรื้อรัง โรคหลอดเลือดสมอง โรคอ้วน มะเร็ง โรคเบาหวาน กลุ่มเสี่ยงโรคโควิด ๑๙ และผู้ป่วยโรคโควิด ๑๙ ที่กักรักษาตัวที่บ้าน อย่างน้อยหมู่บ้านละ ๗ คน
- การคัดเลือก อสม.ดีเด่น อสม.ดีเด่นระดับจังหวัด ประจำปี ๒๕๖๕ จังหวัดละ ๑๒ สาขา จำนวน ๖๐ คน
- การขับเคลื่อนโครงการชุมชนสร้างสุขโดยกลไกตำบลจัดการคุณภาพชีวิต “ตำบลวิถีชีวิตใหม่ ปลอดภัยโควิด ๑๙”
 - ตำบลทั้งหมด ๖๑๓ ตำบล
 - ผู้รับผิดชอบงานสุขภาพภาคประชาชนและพัฒนาพฤติกรรมสุขภาพ และภาคีเครือข่ายในระดับหมู่บ้าน ตำบล อำเภอ และระดับจังหวัด ในพื้นที่เขตสุขภาพที่ ๑๐

แผนการปฏิบัติงาน ปีงบประมาณ พ.ศ. ๒๕๖๕

ศูนย์สนับสนุนบริการสุขภาพที่ ๑๐ กรมสนับสนุนบริการสุขภาพ

แผนการดำเนินงาน

ระยะเวลาดำเนินงาน : พฤศจิกายน ๒๕๖๔ – กันยายน ๒๕๖๕



ความเสี่ยงที่สำคัญ

- ขาดการประสานการดำเนินงานระหว่างภาคีเครือข่ายที่เกี่ยวข้อง
- การดำเนินงานโดยไม่ทราบ และไม่คำนึงถึงข้อจำกัดการดำเนินงานของแต่ละภาคีเครือข่ายที่เกี่ยวข้อง
- การขาดการมีส่วนร่วมในการดำเนินงาน ของแต่ละภาคีเครือข่ายที่เกี่ยวข้อง
- การอบรมพัฒนาศักยภาพ อสม. ในสถานการณ์โควิด ๑๙

แนวทางการลดความเสี่ยง

- จัดประชุมชี้แจงเป้าหมายและแนวทางการดำเนินงานให้กับภาคีเครือข่ายที่เกี่ยวข้อง
- ประชุมหารือ/จัดทำแผนการดำเนินงานโดยการมีส่วนร่วมของภาคีเครือข่ายที่เกี่ยวข้อง
- กำหนดให้ภาคีเครือข่ายที่เกี่ยวข้อง ได้มีส่วนร่วมดำเนินงานแต่ละกิจกรรม ตามศักยภาพของแต่ละฝ่าย
- ติดตามประสานงานวางแผนการจัดอบรมพัฒนาศักยภาพกับเครือข่ายและผู้เกี่ยวข้อง

โครงการขับเคลื่อนการดำเนินงานพัฒนาความรู้ด้านสุขภาพ เพื่อยกระดับสู่วิถีชีวิตใหม่ เขตสุขภาพ
ที่ ๑๐ ประจำปีงบประมาณ ๒๕๖๕

○ งบประมาณ ๔๐,๐๐๐ บาท (สี่หมื่นบาทถ้วน)

วัตถุประสงค์

- เพื่อพัฒนาศักยภาพการดำเนินงานพัฒนาความรู้ด้านสุขภาพและพฤติกรรมสุขภาพ
- เพื่อพัฒนาคุณภาพงานสุขศึกษาของเครือข่ายสถานบริการสุขภาพทุกระดับให้เป็นไปตามมาตรฐานระบบบริการสุขภาพด้านสุขศึกษา
- เพื่อส่งเสริมการพัฒนาชุมชนรอบรู้ด้านสุขภาพ
- เพื่อพัฒนาต้นแบบชุมชนรอบรู้ด้านสุขภาพ

ขอบเขตของโครงการ/พื้นที่เป้าหมาย

- เครือข่ายสำนักงานสาธารณสุขจังหวัด ๕ แห่ง ในเขตสุขภาพที่ ๑๐
- เครือข่ายสำนักงานสาธารณสุขอำเภอ ในเขตสุขภาพที่ ๑๐
- สถานบริการสุขภาพภาครัฐเป้าหมาย (โรงพยาบาล และ โรงพยาบาลส่งเสริมสุขภาพตำบล) ในเขตสุขภาพที่ ๑๐
- ชุมชน หมู่บ้าน ตำบล ในเขตสุขภาพที่ ๑๐
- โรงเรียนในสังกัดสำนักงานคณะกรรมการการศึกษาขั้นพื้นฐาน ในเขตสุขภาพที่ ๑๐

ผลผลิต/ผลลัพธ์ของโครงการ

สถานบริการสุขภาพภาครัฐระดับปฐมภูมิ (โรงพยาบาลส่งเสริมสุขภาพตำบล) ได้รับการส่งเสริมพัฒนาคุณภาพงานสุขศึกษาตามมาตรฐานที่กำหนด (๘๔๘ แห่ง)

ต้นแบบเครือข่ายสถานบริการสุขภาพจัดการโรค HT เขตละ ๑ เครือข่ายบริการสุขภาพ

ชุมชนมีการดำเนินงานพัฒนาความรู้ด้านสุขภาพให้กับประชาชน (จำนวน ๕,๕๑๗ แห่ง)

ต้นแบบชุมชนรอบรู้ด้านสุขภาพ จังหวัด/เขต พื้นที่ละ ๑ แห่ง

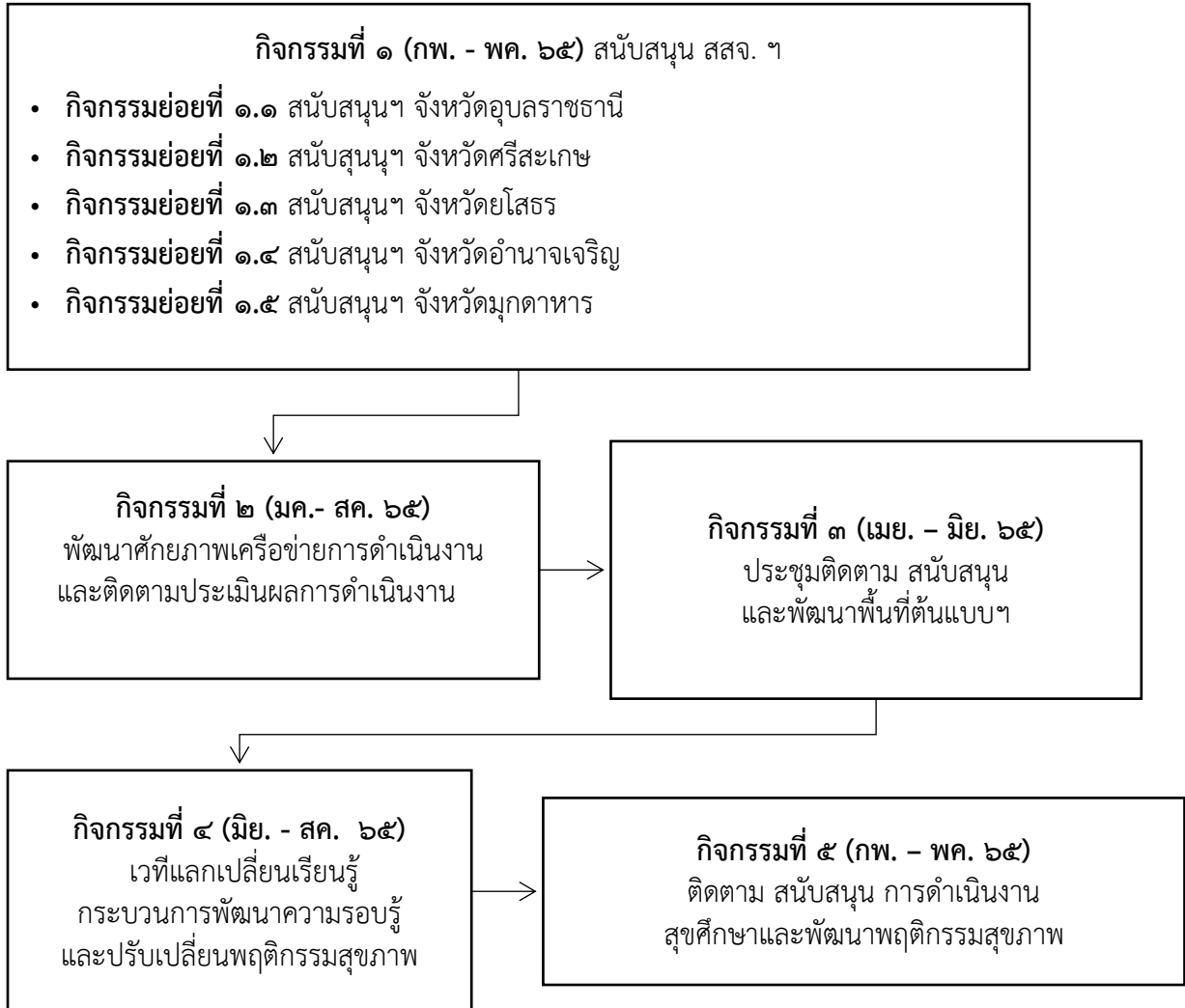
ร้อยละของประชาชนและชุมชนกลุ่มเป้าหมายมีศักยภาพในการจัดการตนเองได้ตามเกณฑ์ที่กำหนด (HL&HBระดับดีขึ้น ร้อยละ ๗๕)

แผนการปฏิบัติงาน ปีงบประมาณ พ.ศ. ๒๕๖๕

ศูนย์สนับสนุนบริการสุขภาพที่ ๑๐ กรมสนับสนุนบริการสุขภาพ

แผนการดำเนินงาน

ระยะเวลาดำเนินงาน : มกราคม – สิงหาคม ๒๕๖๕



ความเสี่ยงที่สำคัญ :

พื้นที่ไม่สามารถดำเนินงานให้เป็นไปตามเป้าหมาย และการบันทึกข้อมูลในโปรแกรม health gate ไม่ครอบคลุม

แนวทางในการลดความเสี่ยง :

สร้างความเข้าใจและพัฒนาศักยภาพผู้รับผิดชอบงานสุขศึกษาในการดำเนินงานพัฒนาความรู้ด้านสุขภาพส่งเสริม สนับสนุนการดำเนินงานสุขศึกษา ทั้งองค์ความรู้และเครื่องมือติดตามและเสริมพลังการดำเนินงานในพื้นที่ติดตามและเสริมพลังการดำเนินงานในพื้นที่

**ภารกิจด้านเพิ่มประสิทธิภาพการบริหาร
และพัฒนาศักยภาพบุคลากร**

ผู้รับผิดชอบ : กลุ่มงานบริหารงานทั่วไปและแผนงาน

ภารกิจด้านเพิ่มประสิทธิภาพการบริหารและพัฒนาศักยภาพบุคลากร

โครงการ : เพิ่มประสิทธิภาพการบริหารจัดการและพัฒนาศักยภาพบุคลากร ศูนย์สนับสนุนบริการสุขภาพที่ ๑๐ ประจำปีงบประมาณ พ.ศ. ๒๕๖๕

- งบประมาณที่ได้รับจัดสรร ๒,๕๔๕,๘๒๐ บาท (สองล้านห้าแสนสี่หมื่นห้าพันแปดร้อยยี่สิบบาทถ้วน)

วัตถุประสงค์

- เพื่อบริหารจัดการภายในหน่วยงาน ให้สามารถขับเคลื่อนการดำเนินงานตามภารกิจได้อย่างมีประสิทธิภาพ
- เพื่อหน่วยงานสามารถดำเนินการบริหารจัดการทรัพยากรของหน่วยงานได้อย่างมีประสิทธิภาพ
- เพื่อพัฒนาศักยภาพของบุคลากรและหน่วยงานสามารถปฏิบัติงานได้อย่างถูกต้องเหมาะสม
- เพื่อพัฒนาคุณภาพการบริหารจัดการหน่วยงานให้มีคุณภาพตามเกณฑ์มาตรฐานที่กำหนด
- เพื่อพัฒนาประสิทธิภาพการบริหารจัดการ การดำเนินงาน และการติดตามการปฏิบัติราชการ
- เพื่ออำนวยความสะดวกให้บุคลากรศูนย์สนับสนุนบริการสุขภาพที่ ๑๐ ได้รับการฝึกอบรม/สัมมนาเพิ่มพูนทักษะในการปฏิบัติงาน

ขอบเขตของโครงการ/พื้นที่เป้าหมาย

- การดำเนินงานบริหารจัดการภายในหน่วยงานและการปฏิบัติราชการอื่นๆ รวมทั้งสนับสนุนการดำเนินงานบุคลากร ของศูนย์สนับสนุนบริการสุขภาพที่ ๑๐ เครือข่ายในการขับเคลื่อนการดำเนินงานในพื้นที่ และผู้เกี่ยวข้อง

ตัวชี้วัดความสำเร็จของโครงการ/เป้าหมาย

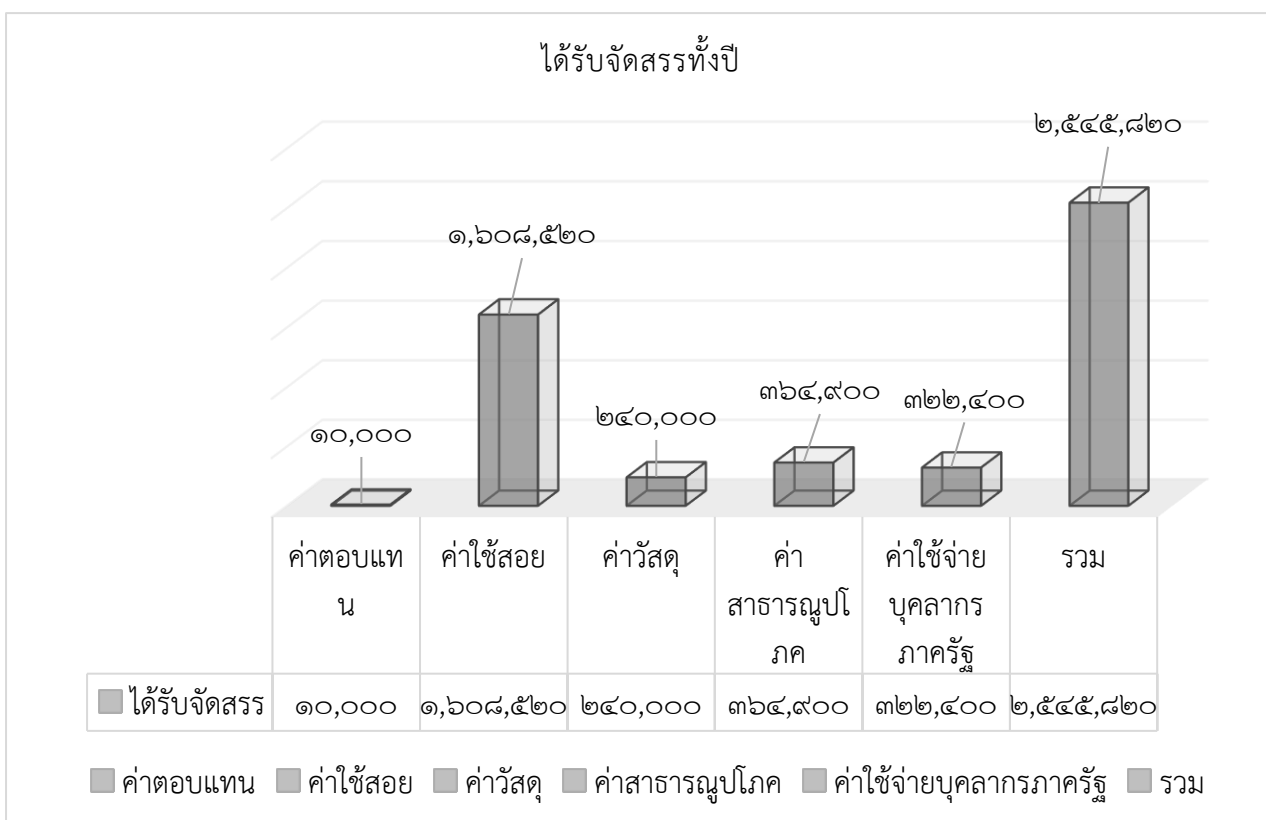
- ร้อยละของการเบิกจ่ายรายการค่าใช้จ่ายในการดำเนินงานภาครัฐ ร้อยละ ๑๐๐
- ระดับความสำเร็จของการดำเนินงานตามแผนปฏิบัติงาน ประจำปีงบประมาณ พ.ศ. ๒๕๖๕

ผลที่คาดว่าจะได้รับ

- บุคลากรสามารถดำเนินงานตามแผนปฏิบัติงานได้ตามวัตถุประสงค์
- ศูนย์สนับสนุนบริการสุขภาพที่ ๑๐ สามารถบริหารจัดการทรัพยากร เพื่อสนับสนุนการดำเนินงานของหน่วยงานได้อย่างมีประสิทธิภาพ
- หน่วยงานสามารถปฏิบัติงานได้อย่างถูกต้องเหมาะสมและมีประสิทธิภาพ
- การดำเนินงานมีประสิทธิภาพ และเกิดความคุ้มค่า มากยิ่งขึ้น

แผนการดำเนินงาน

ระยะเวลาดำเนินงาน : ตุลาคม ๒๕๖๔ - กันยายน ๒๕๖๕



ลำดับ	กิจกรรม	ระยะเวลาดำเนินการ												ผู้รับผิดชอบ
		ต.ค. ๖๔	พ.ย. ๖๔	ธ.ค. ๖๔	ม.ค. ๖๕	ก.พ. ๖๕	มี.ค. ๖๕	เม.ย. ๖๕	พ.ค. ๖๕	มิ.ย. ๖๕	ก.ค. ๖๕	ส.ค. ๖๕	ก.ย. ๖๕	
๑.	เพิ่มประสิทธิภาพการบริหารจัดการ ฯ	●	●	●	●	●	●	●	●	●	●	●	●	กลุ่มบริหารงานทั่วไปและแผนงาน

ความเสี่ยงที่สำคัญ :

๑. การเบิกจ่ายงบประมาณไม่เป็นไปตามระเบียบ และการจัดซื้อ จัดจ้างล่าช้ากว่าที่กำหนด

แนวทางการลดความเสี่ยง :

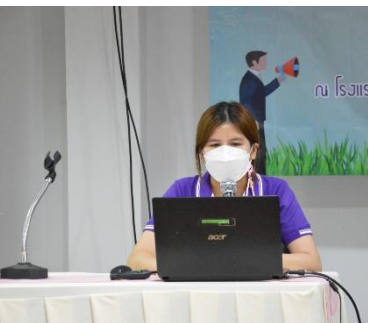
๑. ควบคุมการเบิกจ่ายงบประมาณตามหลักเกณฑ์และกรอบอัตรการเบิกค่าใช้จ่าย กรมสนับสนุนบริการสุขภาพ และ พ.ร.บ.ว่าด้วยการพัสดุ ให้มีความน่าเชื่อถือและความทันเวลาของรายงานทางการเงิน การจัดทำแผนของงบประมาณล่วงหน้าและการนำ TOR เผยแพร่ผ่านเว็บไซต์เพื่อประชาสัมพันธ์

แผนการปฏิบัติงาน ปีงบประมาณ พ.ศ. ๒๕๖๕

ศูนย์สนับสนุนบริการสุขภาพที่ ๑๐ กรมสนับสนุนบริการสุขภาพ

ภาคผนวก

การชี้แจงและถ่ายทอดแผนการปฏิบัติงาน
นำสู่การปฏิบัติของศูนย์สนับสนุนบริการสุขภาพที่ ๑๐ ประจำปีงบประมาณ พ.ศ. ๒๕๖๕



การชี้แจงและถ่ายทอดแผนการปฏิบัติงาน
นำสู่การปฏิบัติของศูนย์สนับสนุนบริการสุขภาพที่ ๑๐ ประจำปีงบประมาณ พ.ศ. ๒๕๖๕



การประกาศเจตนารมณ์การต่อต้านการทุจริต “ศบส.๑๐ ไส้สะอาด ร่วมต้านทุจริต (HSS๑๐ Zero Tolerance)” ประจำปีงบประมาณ พ.ศ. ๒๕๖๕



รายชื่อผู้ประสานงานศูนย์สนับสนุนบริการสุขภาพที่ ๑๐ ประจำปีงบประมาณ พ.ศ. ๒๕๖๕

ลำดับ	ชื่อ-สกุล	ตำแหน่ง	เบอร์ติดต่อ
๑	นายชาลี สร้างดี	ผู้อำนวยการ ศบส.๑๐	๐๘๘-๑๐๗๔๕๘๑
๒	นายทวีศักดิ์ ยิ่งรุ่งโรจน์	นายช่างเทคนิคชำนาญงาน	๐๖๑-๐๒๙๓๓๑๑
๓	นายประวิทย์ สืบศรี	นายช่างเทคนิคชำนาญงาน	๐๘๙-๒๘๖๔๐๑๘
๔	นางสาวสาวิตรี มุณีรัตน์	นักวิชาการสาธารณสุขชำนาญการ	๐๘๒-๔๙๗๓๙๗๑
๕	นายไพรวรรณ ธงไชย	นายช่างเทคนิคชำนาญงาน	๐๘๗-๔๔๒๔๕๘๒
๖	นายประวิทย์ อารีย์	นายช่างเทคนิคชำนาญงาน	๐๙๕-๕๗๒๘๔๘๑
๗	นายประทีพ เกลียวทอง	นายช่างไฟฟ้าชำนาญงาน	๐๘๑-๑๘๕๐๒๒๐
๘	นายธนพล นานับ	นายช่างเทคนิคชำนาญงาน	๐๘๒-๓๗๖๘๓๓๘
๙	นางชนนิกานต์ ทองวิสูง	เจ้าพนักงานธุรการชำนาญงาน	๐๘๙-๖๒๖๗๐๑๗
๑๐	นายยรรยง พุทธรักษา	นายช่างไฟฟ้าชำนาญงาน	๐๘๗-๒๕๔๓๐๗๒
๑๑	นายชาตรี บุระพันธ์	นายช่างเทคนิคชำนาญงาน	๐๘๕-๔๑๐๗๐๑๑
๑๒	นายวุฒิศักดิ์ ถิ่นวงษ์	นายช่างไฟฟ้าชำนาญงาน	๐๘๙-๗๒๑๓๙๐๐
๑๓	ว่าที่ ร.ต.อดิเทพ อนุพันธ์	นายช่างไฟฟ้าชำนาญงาน	๐๘๖-๒๔๘๕๙๖๘
๑๔	นายภูวนาด โสพัฒน	นายช่างไฟฟ้าชำนาญงาน	๐๘๒-๘๖๙๙๕๘๗
๑๕	นางนิสา ปัญญา	นักวิชาการสาธารณสุขชำนาญการ	๐๘๕-๔๙๐๔๙๖๐
๑๖	นางวันวิสาข์ อรพันธ์	นักวิชาการสาธารณสุขชำนาญการ	๐๘๓-๑๔๗๒๔๓๘
๑๗	นางสาวสรिता สายสุข	วิศวกรปฏิบัติการ (ด้านสิ่งแวดล้อม)	๐๘๙-๕๘๗๖๙๓๒
๑๘	นายเทวฤทธิ์ ไวยพัฒน์	นายช่างไฟฟ้าปฏิบัติงาน	๐๘๖-๘๗๘๘๘๙๙
๑๙	นายสุพิศิษย์ ฤทธิ์ชัยสงค์	นายช่างโยธาปฏิบัติงาน	๐๙๕-๒๔๐๕๖๔๔
๒๐	นางสาวพัชรี จันทำ	เจ้าพนักงานธุรการปฏิบัติงาน	๐๙๔-๓๕๙๖๖๘๘
๒๑	นางสาวนารถยา ขุนแก้ว	นักวิชาการสาธารณสุขปฏิบัติการ	๐๙๕-๖๑๘๘๔๖๑
๒๒	นายสุภกฤต ณ พิชัย	นักวิชาการสาธารณสุขปฏิบัติการ	๐๘๒-๘๗๗๓๓๒๘
๒๓	นายอธิพงษ์ ดาเลิศ	นายช่างไฟฟ้าปฏิบัติงาน	๐๙๑-๘๗๖๗๒๒๐
๒๔	นายราชชสาส์น อินสิงห์	นักวิชาการคอมพิวเตอร์ปฏิบัติการ	๐๘๔-๔๗๕๖๔๕๕

รายชื่อผู้ประสานงานศูนย์สนับสนุนบริการสุขภาพที่ ๑๐ ประจำปีงบประมาณ พ.ศ. ๒๕๖๕

ลำดับ	ชื่อ-สกุล	ตำแหน่ง	เบอร์ติดต่อ
๒๕	นางสาวเจนจิรา รัตนะวัน	วิศวกรปฏิบัติการ(ด้านชีวการแพทย์)	๐๙๓-๙๒๔๖๙๔๙
๒๖	นายรัฐชานนท์ ชัยรัตน์	นายช่างไฟฟ้าปฏิบัติงาน	๐๘๐-๖๖๐๗๓๓๑
๒๗	นางสาวพิมพ์วิมล คำบุญเรือง	เจ้าพนักงานธุรการปฏิบัติงาน	๐๖๕-๓๙๕๙๒๙๙
๒๘	นายสมชัย อุทธา	นายช่างไฟฟ้าปฏิบัติงาน	๐๔๕๒๕๑๗๔๙
๒๙	นายอุทิศย์ บุญจรัส	นายช่างโยธาปฏิบัติงาน	๐๔๕๒๕๑๗๔๙
๓๐	นายวัชรนันท์ สีปานแก้ว	วิศวกรโยธาปฏิบัติการ	๐๔๕๒๕๑๗๔๙
๓๑	นายศักดิ์ดา ชูรัตน์	วิศวกรไฟฟ้าชำนาญการ	๐๔๕๒๕๑๗๔๙
๓๒	นายชาติตรี ชาญเฉลิม	ช่างฝีมือโรงงาน ระดับ ช๔	๐๘๑-๙๙๙๔๘๒๑
๓๓	นายคำสิงห์ คุมโพธิ์	ช่างฝีมือโรงงาน ระดับ ช๔	๐๙๔-๙๙๖๕๗๔๖
๓๔	นายแสวง ศุภสุข	ช่างฝีมือโรงงาน ระดับ ช๓	๐๙๕-๙๓๗๒๙๕๒
๓๕	นางสาวอัญชลี ชันอาสา	นักจัดการงานทั่วไป	๐๙๒-๒๒๙๔๖๒๖
๓๖	นางสาวสุพรรณิการ์ มิ่งขวัญ	นักวิชาการเงินและบัญชี	๐๙๘-๙๖๗๒๖๔๔
๓๗	นางสาวปนัดดา ชลการณ์	นักวิเคราะห์นโยบายและแผน	๐๘๗-๖๑๑๖๑๙๐
๓๘	นายโชคชัย โรจน์ภานุ	พนักงานขับรถยนต์ ส.๒	๐๙๙-๒๑๘๒๒๗๗
๓๙	นายปรัชญา ชมาฤกษ์	ปฏิบัติงานด้านคอมพิวเตอร์	๐๙๕-๖๑๐๔๐๒๑
๔๐	นายนิติพงษ์ อุบแก้ว	ปฏิบัติงานด้านพัฒนาวิชาการ	๐๙๙-๒๐๓๐๒๒๒
๔๑	นางสาวชนิษฐา วานมนตรี	ปฏิบัติงานด้านรักษาความสะอาด	๐๙๙-๕๘๕๒๓๒๐
๔๒	นายธนกฤต วาทิรธรรมย์	ปฏิบัติงานด้านขับรถยนต์	๐๘๒-๗๐๓๒๗๗๗
๔๓	นายธีระศักดิ์ ยิ่งรุ่งโรจน์	ปฏิบัติงานด้านขับรถยนต์	๐๙๙-๑๕๙๑๐๖๑
๔๔	นายสุนันท์ ทวีกาล	ปฏิบัติงานด้านรักษาความปลอดภัย	๐๘๓-๙๖๕๖๒๐๓
๔๕	นายวิทยา ทองขาว	ปฏิบัติงานด้านรักษาความปลอดภัย	๐๘๙-๙๙๑๔๘๒๐



กรมสนับสนุนบริการสุขภาพ
ศูนย์สนับสนุนบริการสุขภาพที่ 10

แผนการปฏิบัติงาน ประจำปีงบประมาณ พ.ศ. ๒๕๖๕ ศูนย์สนับสนุนบริการสุขภาพที่ ๑๐
ประธานที่ปรึกษา

นายชาติ สร้างดี

คณะที่ปรึกษา

ผู้อำนวยการศูนย์สนับสนุนบริการสุขภาพที่ ๑๐

นายทวีศักดิ์ ยิ่งรุ่งโรจน์

รองผู้อำนวยการด้านบริหาร ลำดับที่ ๑

นายประวิทย์ สืบศรี

รองผู้อำนวยการด้านบริหาร ลำดับที่ ๒

นางสาวสาวิตรี มุณีรัตน์

รองผู้อำนวยการด้านวิชาการ

หัวหน้ากลุ่มคุ้มครองผู้บริโภคด้านบริการสุขภาพ

นางชนนิกันต์ ทองวิสูง

หัวหน้ากลุ่มบริหารงานทั่วไปและแผนงาน

นายศักดิ์ดา ชูรัตน์

หัวหน้ากลุ่มวิชาการและมาตรฐานระบบบริการสุขภาพ

นายวัชรนันท์ สีปานแก้ว

หัวหน้ากลุ่มมาตรฐานอาคารและสภาพแวดล้อม

นางวันวิสาข์ อรพันธ์

หัวหน้ากลุ่มสุขภาพภาคประชาชนและพัฒนาพฤติกรรมสุขภาพ

นายไพรวรรณ ธงไชย

หัวหน้ากลุ่มมาตรฐานวิศวกรรมกรรมการแพทย์

คณะผู้จัดทำ

นายภูวนาท โสพัฒน

นายช่างไฟฟ้าชำนาญงาน

นางสาวปณิตดา ชลการณ์

นักวิเคราะห์นโยบายและแผน

โดย : กลุ่มบริหารงานทั่วไปและแผนงาน ศูนย์สนับสนุนบริการสุขภาพที่ ๑๐

มกราคม ๒๕๖๕



ศูนย์สนับสนุนบริการสุขภาพที่ ๑๐



๔๑๔ ถนนโรงเรียนอุบลปัญญานุกูล ตำบลขามใหญ่ อำเภอเมือง จังหวัดอุบลราชธานี ๓๔๐๐๐
โทรศัพท์ ๐๔๕-๒๕๑๗๔๙ โทรสาร ๐๔๕-๒๕๑๗๔๙ E-mail : saraban-hss๑๐@hss.mail.go.th