



กรมสนับสนุนบริการสุขภาพ
Department of Health Service Support

แผนปฏิบัติการประจำปีงบประมาณ พ.ศ.๒๕๖๔

ศูนย์สนับสนุนบริการสุขภาพที่ ๑๑
กรมสนับสนุนบริการสุขภาพ กระทรวงสาธารณสุข

คำนำ

ตามพระราชกฤษฎีกาว่าด้วยหลักเกณฑ์และวิธีการบริหารกิจการบ้านเมืองที่ดี พ.ศ. ๒๕๔๖ กำหนดให้ส่วนราชการจัดทำแผนปฏิบัติการไว้เป็นการล่วงหน้า และแผนปฏิบัติการดังกล่าวต้องมีรายละเอียดของขั้นตอน ระยะเวลา และงบประมาณที่จะต้องใช้ในการดำเนินการของแต่ละขั้นตอน เป้าหมายของภารกิจ ผลสัมฤทธิ์ และ ตัวชี้วัดของภารกิจของหน่วยงาน

ศูนย์สนับสนุนบริการสุขภาพที่ ๑๑ จึงจัดทำแผนปฏิบัติการประจำปีงบประมาณ พ.ศ. ๒๕๖๔ ให้สอดคล้องกับยุทธศาสตร์ กรมสนับสนุนบริการสุขภาพ กระทรวงสาธารณสุข (พ.ศ. ๒๕๖๒-๒๕๖๖) แผนปฏิบัติการประจำปีงบประมาณ พ.ศ. ๒๕๖๔ นี้ใช้เพื่อเป็นกรอบแนวทางในการดำเนินงาน ของศูนย์สนับสนุนบริการสุขภาพที่ ๑๑ และเป็นเครื่องมือสำหรับผู้บริหารในการกำกับดูแล และติดตามผลการดำเนินงานของโครงการ/กิจกรรมต่างๆ ในแต่ละผลผลิตให้สามารถดำเนินการได้ตามเป้าหมายอย่างมีประสิทธิภาพ มีความคุ้มค่า เกิดประโยชน์สูงสุดต่อการบริหารราชการแผ่นดินในภาพรวม

กลุ่มบริหารงานทั่วไปและแผนงาน
ศูนย์สนับสนุนบริการสุขภาพที่ ๑๑
ธันวาคม ๒๕๖๓

สารบัญ

หน้า

ส่วนที่ ๑ ข้อมูลหน่วยงาน

- วิสัยทัศน์ พันธกิจ กรมสนับสนุนบริการสุขภาพ	๔
- ค่านิยม ยุทธศาสตร์ กรมสนับสนุนบริการสุขภาพ	๕
- โครงสร้าง กรมสนับสนุนบริการสุขภาพ	๖
- โครงสร้าง ศูนย์สนับสนุนบริการสุขภาพที่ ๑๑	๗
- บทบาทหน้าที่ความรับผิดชอบ ศูนย์สนับสนุนบริการสุขภาพที่ ๑๑	๘
- กรอบการประเมินผลการปฏิบัติราชการตามคำรับรองปฏิบัติราชการ ระดับหน่วยงาน	๙
- ผังการเชื่อมโยงตัวชี้วัดตามพระราชบัญญัติงบประมาณรายจ่ายประจำปีงบประมาณ พ.ศ.๒๕๖๔	๑๐

ส่วนที่ ๒ แผนปฏิบัติการประจำปีงบประมาณ พ.ศ.๒๕๖๔

- กลุ่มบริหารงานทั่วไปและแผนงาน	๒๑
- กลุ่มวิชาการและมาตรฐานระบบบริการสุขภาพ	๒๓
- กลุ่มสุขภาพภาคประชาชนและพัฒนาพฤติกรรมสุขภาพ	๒๕
- กลุ่มมาตรฐานวิศวกรรมการแพทย์	๒๘
- กลุ่มมาตรฐานอาคารและสภาพแวดล้อม	๓๔
- กลุ่มคุ้มครองผู้บริโภคด้านบริการสุขภาพ	๔๐

ส่วนที่ ๓ ภาคผนวก

- คณะทำงานพัฒนานวัตกรรม	๔๒
- คณะผู้จัดทำ	๔๓

วิสัยทัศน์ กรมสนับสนุนบริการสุขภาพ

เป็นองค์กรหลักในการบริหารจัดการระบบบริการสุขภาพและระบบสุขภาพภาคประชาชนให้มีคุณภาพ
เพื่อการคุ้มครองผู้บริโภคและการพึ่งตนเองด้านสุขภาพที่ยั่งยืนแบบมีส่วนร่วม

พันธกิจ



๑. พัฒนามาตรฐานระบบบริการสุขภาพและกลไกการขับเคลื่อนให้สถานพยาบาลภาครัฐ เอกชน
และสถานประกอบการเพื่อสุขภาพ มีคุณภาพมาตรฐานสากล



๒. พัฒนาและบังคับใช้กฎหมายอย่างมีประสิทธิภาพในการคุ้มครองผู้บริโภคด้านระบบบริการสุขภาพ



๓. พัฒนาและขับเคลื่อนให้ประเทศไทยมีศักยภาพในการแข่งขันด้านอุตสาหกรรมการแพทย์
ครบวงจร



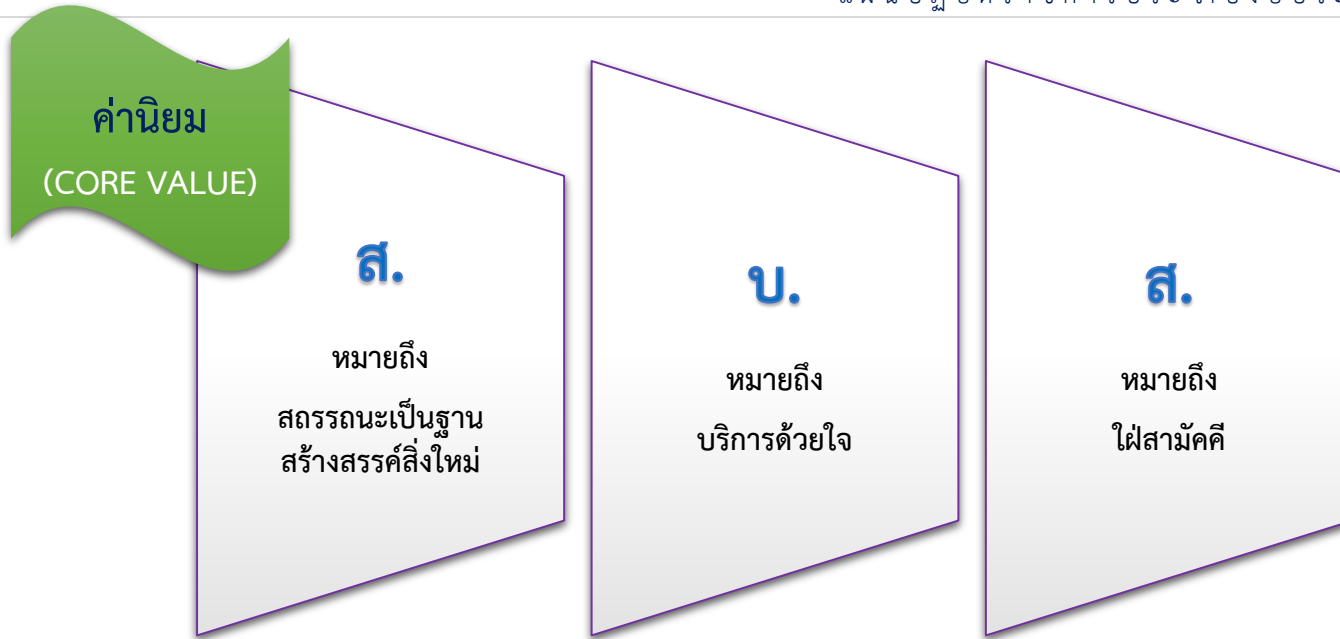
๔. พัฒนาและขับเคลื่อนการจัดระบบสุขภาพภาคประชาชน โดยการมีส่วนร่วมของประชาชน
และภาคีเครือข่าย



๕. พัฒนาการวิจัยองค์ความรู้ นวัตกรรมและการถ่ายทอดเทคโนโลยีด้านระบบบริการสุขภาพ
และการจัดการสุขภาพภาคประชาชน



๖. พัฒนาและเพิ่มขีดความสามารถของระบบบริหารองค์กร



ยุทธศาสตร์ กรมสนับสนุนบริการสุขภาพ

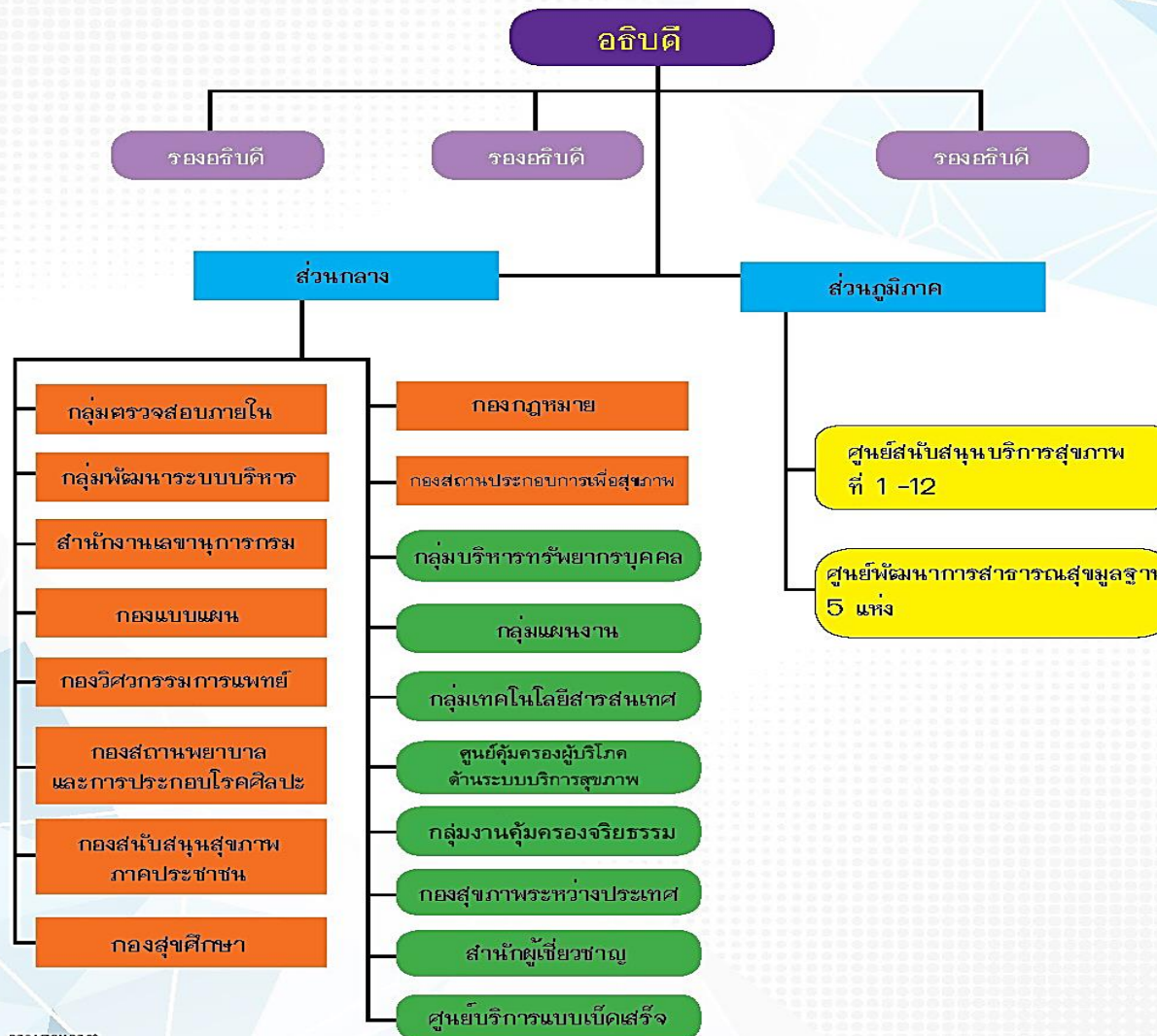
๑. พัฒนาและยกระดับมาตรฐานสถานพยาบาลภาครัฐ เอกชน และสถานประกอบการเพื่อสุขภาพสู่มาตรฐานสากลและพัฒนาอุตสาหกรรมครบวงจรจริงจัง

๒. พัฒนาและยกระดับการจัดการสุขภาพภาคประชาชนโดยการมีส่วนร่วมของประชาชนและเครือข่าย

๓. พัฒนางค์กรให้เป็นองค์กรสมรรถนะสูงตามหลักธรรมาภิบาล



โครงสร้างกรมสนับสนุนบริการสุขภาพ



หมายเหตุ



หน่วยงานตามกฎหมายปี 2563 10 หน่วยงาน

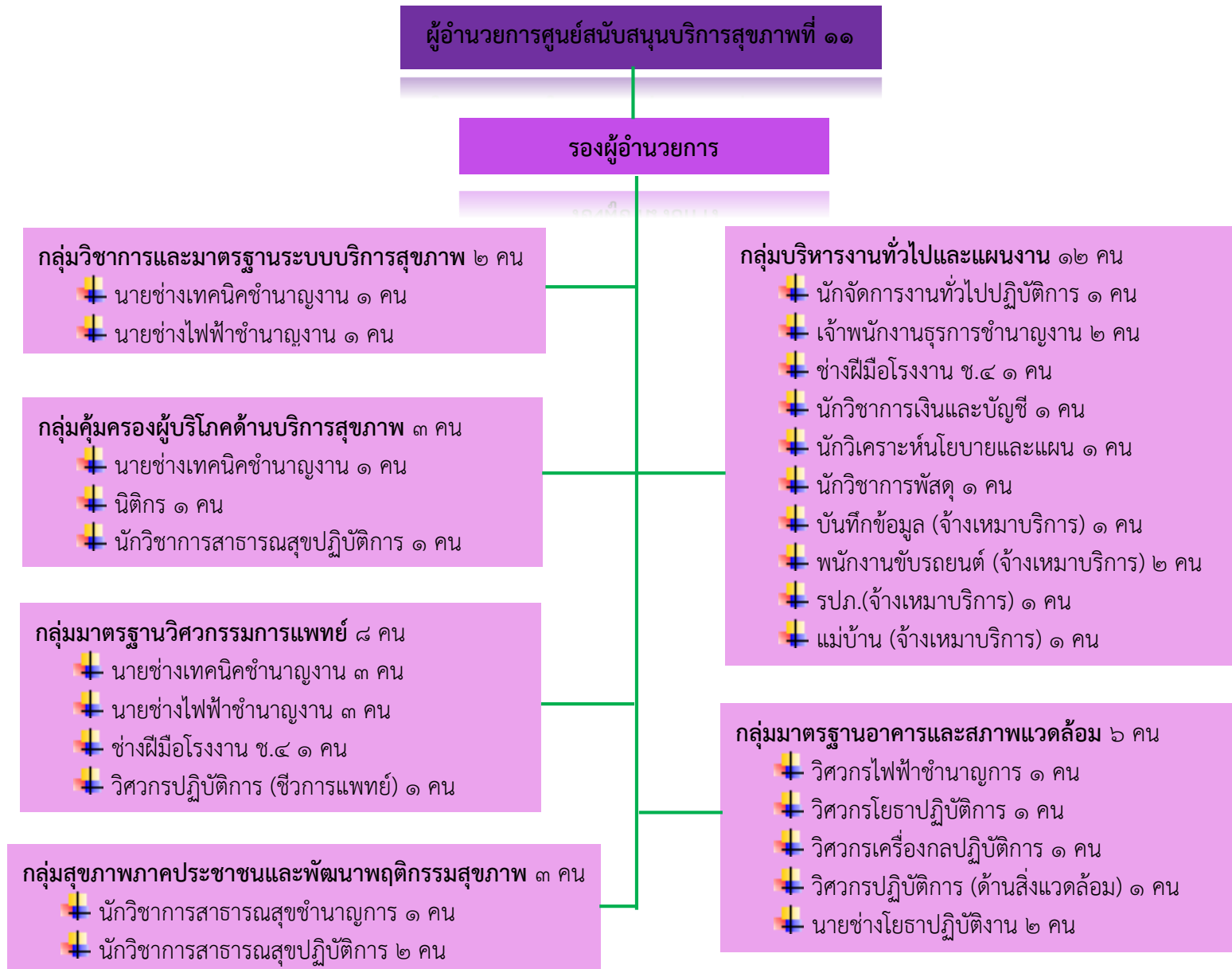


หน่วยงานภายใน 8 หน่วยงาน



หน่วยงานส่วนภูมิภาค 17 หน่วยงาน

โครงสร้าง ศูนย์สนับสนุนบริการสุขภาพที่ ๑๑



บทบาทหน้าที่ความรับผิดชอบ ศูนย์สนับสนุนบริการสุขภาพที่ ๑๑

กลุ่มบริหารงานทั่วไปและแผนงาน

- ๑.งานบริหารธุรการและสารบรรณ
- ๒.งานบริหารงานบุคคล
- ๓.งานบริหารการใช้งบประมาณ การเงินและบัญชีงานพัสดุ
- ๔.งานควบคุมภายในและการบริหารความเสี่ยง
- ๕.งานดูแลอาคารสถานที่และยานพาหนะ
- ๖.งานบริหารจัดการเทคโนโลยีสารสนเทศและประชาสัมพันธ์
- ๗.งานจัดทำแผนปฏิบัติการและคำของบประมาณประจำปี
- ๘.งานติดตาม กำกับ ประเมินผลการปฏิบัติงานตามแผนงานโครงการและงบประมาณ
- ๙.งานคำร้องการปฏิบัติการ
- ๑๐.งานกิจกรรม โครงการพิเศษตามนโยบาย
- ๑๑.งานอื่นตามที่ได้รับมอบหมาย

กลุ่มสุขภาพภาคประชาชน

- ๑.งานบริหารจัดการการพัฒนาศักยภาพภาคีเครือข่าย
- ๒.งานเฝ้าระวังเตือนภัยด้านระบบสุขภาพภาคประชาชนและพัฒนาพฤติกรรมสุขภาพ
- ๓.งานสร้างเสริม สนับสนุน พัฒนาความรู้และพฤติกรรมสุขภาพ
- ๔.งานส่งเสริม สนับสนุนกลไก รูปแบบ การดำเนินงานสุขภาพภาคประชาชนและพัฒนาพฤติกรรมสุขภาพรวมทั้งนิเทศกำกับ ติดตาม และประเมินผล
- ๕.งานประเมินรับรองมาตรฐานระบบบริการสุขภาพด้านสุขศึกษาและพัฒนาพฤติกรรมสุขภาพ
- ๖.งานตอบโต้ภาวะฉุกเฉินด้านสุขภาพภาคประชาชน
- ๗.งานอื่นตามที่ได้รับมอบหมาย

กลุ่มมาตรฐานอาคารและสภาพแวดล้อม

- ๑.งานสำรวจข้อมูลเพื่อสนับสนุนการจัดทำผังแม่บท
- ๒.งานบริหารงานบุคคลงานอำนวยความสะดวก
- ๓.งานให้ความรู้และคำแนะนำด้านอาคารและสภาพแวดล้อมสาธารณสุข
- ๔.งานประเมินมาตรฐานระบบบริการสุขภาพด้านอาคารและสภาพแวดล้อม
- ๕.งานประสานความร่วมมือด้านอาคารและสภาพแวดล้อม
- ๖.งานตอบโต้ภาวะฉุกเฉินด้านอาคารและสภาพแวดล้อม
- ๗.งานอื่นตามที่ได้รับมอบหมาย

กลุ่มมาตรฐานวิศวกรรมการแพทย์

- ๑.งานทดสอบเครื่องมือแพทย์ตามมาตรฐาน
- ๒.งานตรวจสอบวิศวกรรมความปลอดภัยในโรงพยาบาล
- ๓.งานเฝ้าระวังระบบสื่อสารสาธารณสุข
- ๔.งานตรวจวิศวกรรมสิ่งแวดล้อม
- ๕.งานจัดระบบวิศวกรรมการแพทย์และสาธารณสุข
- ๖.งานตรวจประเมินมาตรฐานระบบบริการสุขภาพด้านวิศวกรรมการแพทย์และสาธารณสุข
- ๗.งานพัฒนาและให้บริการห้องปฏิบัติการทดสอบเครื่องมือแพทย์
- ๘.งานกำหนดคุณลักษณะเฉพาะเครื่องมือแพทย์และครุภัณฑ์ทางการแพทย์
- ๙.งานพัฒนาภาคีเครือข่ายด้านวิศวกรรมการแพทย์และสาธารณสุข
- ๑๐.งานประเมินความเหมาะสมการใช้เทคโนโลยีทางการแพทย์และสาธารณสุข
- ๑๑.งานตอบโต้ภาวะฉุกเฉินด้านวิศวกรรมการแพทย์และสาธารณสุข
- ๑๒.งานอื่นตามที่ได้รับมอบหมาย

กลุ่มวิชาการและมาตรฐานระบบบริการสุขภาพ

- ๑.ดำเนินการตามมาตรฐานระบบบริการสุขภาพ
- ๒.จัดทำข้อเสนอเชิงนโยบายที่เชื่อมโยงกับเขตสุขภาพ
- ๓.กำหนดแนวทางการดำเนินงานของศูนย์สนับสนุนบริการสุขภาพ
- ๔.แก้ไขปัญหาในพื้นที่ ตามภารกิจศูนย์สนับสนุนบริการสุขภาพ
- ๕.งานตรวจราชการและนิเทศงาน
- ๖.พัฒนาวิชาการที่สอดคล้องกับภารกิจและบริบทของพื้นที่
- ๗.ศึกษา วิเคราะห์ วิจัย พัฒนา ประเมิน และถ่ายทอดองค์ความรู้ มาตรฐานเทคโนโลยีและนวัตกรรมด้านระบบบริการสุขภาพในพื้นที่
๘. งานอื่นตามที่ได้รับมอบหมาย

กลุ่มคุ้มครองผู้บริโภคด้านบริการสุขภาพ

- ๑.งานส่งเสริม พัฒนา ยกระดับมาตรฐานสถานพยาบาลและสถานประกอบการเพื่อสุขภาพ
- ๒.งานติดตาม ประเมินผล การดำเนินงานคุ้มครองผู้บริโภคด้านบริการสุขภาพ
- ๓.งานสร้างและพัฒนาเครือข่ายการคุ้มครองผู้บริโภคด้านบริการสุขภาพ
- ๔.งานบังคับใช้กฎหมายที่อยู่ในความรับผิดชอบร่วมกับหน่วยงานที่เกี่ยวข้องในพื้นที่
- ๕.งานเฝ้าระวังกลุ่มเสี่ยงในงานคุ้มครองผู้บริโภคด้านบริการสุขภาพ
- ๖.งานการจัดการข้อร้องเรียนด้านการคุ้มครองผู้บริโภคด้านบริการสุขภาพ
- ๗.งานการให้คำปรึกษางานคุ้มครองผู้บริโภคด้านบริการสุขภาพ
- ๘.งานบริหารจัดการข้อมูลและสารสนเทศงานคุ้มครองผู้บริโภคด้านบริการสุขภาพ
- ๙.งานพัฒนาศักยภาพเพื่อเพิ่มขีดความสามารถในด้านบริการสุขภาพสู่สากล
๑๐. งานอื่นตามที่ได้รับมอบหมาย

กรอบการประเมินผลการปฏิบัติราชการตามคำรับรองการปฏิบัติราชการ ระดับหน่วยงาน ประจำปีงบประมาณ พ.ศ. ๒๕๖๔

ศูนย์สนับสนุนบริการสุขภาพที่ ๑๑ กรมสนับสนุนบริการสุขภาพ กระทรวงสาธารณสุข

องค์ประกอบ การประเมิน	ตัวชี้วัด	น้ำหนัก (%)	ผู้รับผิดชอบ หลัก	เป้าหมาย
การประเมินประสิทธิผลการดำเนินงาน (Performance Base) (ไม่น้อยกว่า ๓-๕ ตัวชี้วัด)		(๖๐)		
	๑. ตัวชี้วัดภารกิจหลักของกรมฯและหน่วยงาน ๑.๑ ร้อยละเฉลี่ยถ่วงน้ำหนักในการดำเนินงานตัวชี้วัดกรมที่อยู่ในความรับผิดชอบของ หน่วยงาน (KPI ปรับปรุงประสิทธิภาพ/PA/นโยบายสำคัญเร่งด่วน/งานตามเอกสาร งบประมาณรายจ่าย/ภารกิจที่ได้รับมอบหมายพิเศษ			
	๑.๑.๑ ร้อยละของสถานพยาบาลภาครัฐ มีมาตรฐานตามเกณฑ์มาตรฐานระบบบริการ สุขภาพ	๑๐	วิชาการฯ	ร้อยละ ๘๐ (๙๖ แห่ง)
	๑.๑.๒ ร้อยละของผู้ป่วยกลุ่มเป้าหมายได้รับการดูแลจาก อสม.หมอบประจำบ้านมีคุณภาพ ชีวิตที่ดี	๑๕	สช.	ร้อยละ ๗๐ (base line ๘๙.๘๔)
	๑.๑.๓ ร้อยละครอบครัวเป้าหมายมีศักยภาพในการจัดการสุขภาพตนเองได้ตามเกณฑ์ที่ กำหนด	๑๐	สช.	ร้อยละ ๗๐ (base line ๗๔.๕๓)
	๑.๑.๔ ร้อยละของประชาชนวัยทำงานมีศักยภาพในการจัดการสุขภาพตนเองได้ตามเกณฑ์	๑๕	สช.	ร้อยละ ๖๐ (๑,๕๐๒,๓๒๐ คน)
	๑.๒ ร้อยละเฉลี่ยถ่วงน้ำหนักกลุ่มในการบรรลุเป้าหมายตามภารกิจหลักของหน่วยงาน			
	๑.๒.๑ จำนวนประชาชนกลุ่มเป้าหมายได้รับการพัฒนาศักยภาพให้เป็นอาสาสมัครประจำ ครอบครัว	๑๐	สช.	๕๐๐,๐๐๐ คน
การประเมินศักยภาพในการดำเนินงาน (Potential Base)		(๔๐)		
	๒. ระดับความสำเร็จของการเพิ่มประสิทธิภาพการปฏิบัติงานโดยใช้ Application	๑๐	บริหารฯ	ระดับ ๕
	๓. ระดับความสำเร็จของนวัตกรรมที่หน่วยงานสร้างใหม่และนำไปใช้ประโยชน์	๑๕	คณะทำงาน	ระดับ ๕
	๔. ร้อยละความสำเร็จของการจัดวางระบบการควบคุมภายในตามหลักเกณฑ์ กระทรวงการคลัง	๑๕	บริหารฯ	ระดับ ๕
รวมน้ำหนัก		๑๐๐		

ผังการเชื่อมโยงตัวชี้วัดตามพระราชบัญญัติงบประมาณรายจ่ายประจำปีงบประมาณ พ.ศ. ๒๕๖๔ กรมสนับสนุนบริการสุขภาพ

ผลสัมฤทธิ์	ประชาชนมีความรอบรู้ด้านสุขภาพสามารถจัดการสุขภาพ ตนเองที่ถูกต้องได้	ประชาชนได้รับการจากสถานบริการสุขภาพ สถานประกอบการเพื่อสุขภาพ ที่มีคุณภาพมาตรฐาน ปลอดภัย	
ตัวชี้วัดระดับผลสัมฤทธิ์	๑. ร้อยละของประชาชนวัยเด็กวัยทำงานมีศักยภาพในการจัดการสุขภาพตนเอง (ร้อยละ ๘๐)	๒. ร้อยละของสถานพยาบาลภาครัฐ เอกชน และสถานประกอบการ เพื่อสุขภาพ มีมาตรฐานตามเกณฑ์มาตรฐานระบบบริการสุขภาพ (ร้อยละ ๘๐)	๓. ประชาชนได้รับการที่ได้มาตรฐานจากสถานบริการ สุขภาพที่มีมาตรฐานตามที่กฎหมายกำหนด (ร้อยละ ๗๐)

แผนงาน	ผลผลิต/โครงการ	ตัวชี้วัดระดับผลผลิต/โครงการ	กิจกรรมหลัก	ตัวชี้วัดระดับกิจกรรมหลัก
แผนงานบุคลากร	ผลผลิต : รายการค่าใช้จ่ายบุคลากรภาครัฐ	๑. ร้อยละของการเบิกจ่ายของรายการค่าใช้จ่ายในการดำเนินการภาครัฐ (ร้อยละ ๑๐๐)	กิจกรรมหลัก : ๑ ค่าใช้จ่าย บุคลากรในการคุ้มครองผู้บริโภค	๑. ร้อยละของการเบิกจ่ายของรายการค่าใช้จ่ายในการดำเนินการภาครัฐ (ร้อยละ ๑๐๐)
แผนงานพื้นฐาน	ผลผลิตที่ ๑ : สถานประกอบการ ภาครัฐ ภาคเอกชน สถานประกอบการเพื่อสุขภาพ และผู้ประกอบการเพื่อสุขภาพ และผู้ประกอบการโรคศิลปะ ได้รับการส่งเสริมสนับสนุน พัฒนา ควบคุม กำกับ มีมาตรฐานตามที่กฎหมาย กำหนด และยกระดับคุณภาพ บริการสู่สากล	๒. ร้อยละของสถานพยาบาล ภาคเอกชน และสถานประกอบการเพื่อ สุขภาพ กลุ่มเป้าหมายผ่านเกณฑ์มาตรฐานตามที่กฎหมายกำหนด (ร้อยละ ๘๐)	กิจกรรมหลัก : ๑ บริหารจัดการองค์กร	๒. จำนวนระบบการบริหารจัดการองค์กรที่มีประสิทธิภาพ (๓ ระบบ)
			กิจกรรมหลัก : ๒ สนับสนุนการดำเนินงานด้านเทคโนโลยีสารสนเทศและการสื่อสาร	๓. จำนวนฐานข้อมูลที่พัฒนาการเชื่อมโยงข้อมูลกับหน่วยงานภายนอก เพื่อตอบสนองการคุ้มครองผู้บริโภคด้านระบบบริการสุขภาพ (๓ ฐานข้อมูล)
			กิจกรรมหลัก : ๓ ส่งเสริมสนับสนุน พัฒนา ควบคุม กำกับสถานบริการสุขภาพภาครัฐ ภาคเอกชน สถานประกอบการ	๔. ร้อยละของสถานพยาบาล ภาคเอกชน และสถานประกอบการ เพื่อสุขภาพผ่านเกณฑ์มาตรฐานตามที่กฎหมายกำหนด (ร้อยละ ๙๐)
	ผลผลิตที่ ๒ : ประชาชนและชุมชน สามารถจัดการสุขภาพเพื่อการพึ่งตนเอง	๓. ร้อยละของชุมชนมีการดำเนินงาน พัฒนาคำตอบรู้ด้านสุขภาพให้กับประชาชน (ร้อยละ ๖๐)	กิจกรรมหลัก : ๑ ส่งเสริม พัฒนา สนับสนุน อสม. ภาควิชาเครือข่ายในการจัดการสุขภาพชุมชนและพัฒนา ความรอบรู้ด้านสุขภาพ และการสื่อสารสุขภาพประชาชน กลุ่มเป้าหมาย	๕. ร้อยละของชุมชนมีการดำเนินงาน พัฒนาคำตอบรู้ด้านสุขภาพให้กับประชาชน (ร้อยละ ๖๐)

แผนงาน	ผลผลิต/โครงการ	ตัวชี้วัดระดับผลผลิต/โครงการ	กิจกรรมหลัก	ตัวชี้วัดระดับกิจกรรมหลัก
แผนยุทธศาสตร์	โครงการ ๑ : โครงการพระราชดำริและเฉลิมพระเกียรติ	๔. ร้อยละที่เพิ่มขึ้นของประชาชนในพื้นที่ให้บริการสุขภาพพระราชทานเข้าถึงบริการสุขภาพที่ถูกต้องเหมาะสมตามเกณฑ์ที่กำหนด (ร้อยละ๑๐)	กิจกรรมหลัก : ๑ ส่งเสริมและพัฒนาโครงการอันเนื่องมาจากพระราชดำริ	๖. ร้อยละที่เพิ่มขึ้นของประชาชนในพื้นที่ให้บริการสุขภาพพระราชทานเข้าถึงบริการสุขภาพที่มีคุณภาพ (ร้อยละ๑๐)
	โครงการ ๒ : โครงการพัฒนาและสร้างเสริมศักยภาพทุกกลุ่มวัย	๕. ร้อยละของประชาชนมีศักยภาพในการจัดการสุขภาพตนเองได้ตามเกณฑ์ (ร้อยละ๖๐) ๖. ร้อยละของผู้ป่วยกลุ่มเป้าหมายได้รับการดูแลจาก อสม.หมอบริการบ้าน มีคุณภาพชีวิตที่ดี (ร้อยละ ๗๐)	กิจกรรมหลัก : ๑ พัฒนาประชาชนให้มีศักยภาพในการจัดการสุขภาพตนเองและมีพฤติกรรมสุขภาพที่ถูกต้อง เหมาะสม	๗. ร้อยละของผู้ป่วยกลุ่มเป้าหมายได้รับการดูแลจาก อสม.หมอบริการบ้านมีคุณภาพชีวิตที่ดี (ร้อยละ๗๐)
			กิจกรรมหลัก : ๒ พัฒนาศักยภาพครอบครัวให้มีการจัดการสุขภาพได้อย่างยั่งยืน	๘. ร้อยละครอบครัวมีศักยภาพในการจัดการสุขภาพตนเองได้ตามเกณฑ์ที่กำหนด (ร้อยละ๗๐)
			กิจกรรมหลัก : ๓ ส่งเสริมและพัฒนาตำบลจัดการสุขภาพสู่การพัฒนาคุณภาพชีวิตอย่างยั่งยืน	๙. ร้อยละตำบลเป้าหมายผ่านเกณฑ์ตำบลจัดการคุณภาพชีวิต (ร้อยละ๗๐)
	โครงการ ๓ : โครงการคุ้มครองผู้บริโภคด้านผลิตภัณฑ์สุขภาพและบริการสุขภาพ	๗. ร้อยละของสถานพยาบาลและสถานประกอบการเพื่อสุขภาพกลุ่มเป้าหมายมีคุณภาพมาตรฐานเข้าสู่สากล (ร้อยละ๕)	กิจกรรมหลัก : ๑ พัฒนาระบบและกลไกการคุ้มครองผู้บริโภคด้านระบบบริการสุขภาพ	๑๐. ร้อยละของสถานพยาบาลและสถานประกอบการเพื่อสุขภาพได้รับการเฝ้าระวังตามที่กฎหมายกำหนด (ร้อยละ ๗๐)
			กิจกรรมหลัก : ๒ พัฒนาและยกระดับมาตรฐานสถานพยาบาลและสถานประกอบการเพื่อสุขภาพเข้าสู่มาตรฐานสากลและพัฒนาอุตสาหกรรมการแพทย์ครบวงจร	๑๑. ร้อยละของสถานพยาบาลภาครัฐ เอกชนและสถานประกอบการ ได้รับการส่งเสริมให้มีคุณภาพมาตรฐานระดับสากลเพิ่มขึ้น (ร้อยละ ๕) ๑๒. ร้อยละของสถานพยาบาลกลุ่มเป้าหมายได้รับการส่งเสริม พัฒนา และมีศักยภาพในการแข่งขันอุตสาหกรรมการแพทย์ (ร้อยละ๕)

แผนงาน	ผลผลิต/โครงการ	ตัวชี้วัดระดับผลผลิต/โครงการ	กิจกรรมหลัก	ตัวชี้วัดระดับกิจกรรมหลัก
แผนบูรณาการป้องกัน ปราบปราม และบำบัดรักษาผู้ติดยาเสพติด	โครงการ ๑ : โครงการพัฒนาระบบบริการบำบัดรักษาผู้ป่วยยาเสพติด (แผนบูรณาการป้องกัน ปราบปราม และบำบัดรักษาผู้ติดยาเสพติด)	๘. ร้อยละของผู้ป่วยยาเสพติดที่ได้รับการดูแลติดตามต่อเนื่อง โดยการมีส่วนร่วมของชุมชน (ร้อยละ ๕๐)	กิจกรรมหลัก ๑ : โครงการเพิ่มประสิทธิภาพการดูแลผู้ใช้ผู้เสพ และผู้ติดยาเสพติดหลังการบำบัดเพื่อคืนคนดีสู่สังคม	๑๓. ร้อยละของผู้ป่วยยาเสพติดที่ได้รับการดูแลติดตามต่อเนื่องโดยการมีส่วนร่วมของชุมชน (ร้อยละ ๕๐)
แผนบูรณาการสร้างรายได้จากการท่องเที่ยว	โครงการ ๑ : โครงการพัฒนาการท่องเที่ยวเชิงสุขภาพและการแพทย์ (แผนบูรณาการสร้างรายได้จากการท่องเที่ยว)	๙. อัตราการเพิ่มขึ้นของจำนวนสถานประกอบการเพื่อสุขภาพที่ได้มาตรฐานการท่องเที่ยว (ร้อยละ ๕)	กิจกรรมหลัก ๑ : โครงการส่งเสริม พัฒนา เมืองสุขภาพ และการท่องเที่ยวเชิงสุขภาพ	๑๔. อัตราการเพิ่มขึ้นของจำนวนสถานประกอบการเพื่อสุขภาพที่ได้มาตรฐานการท่องเที่ยว (ร้อยละ ๕)
แผนบูรณาการเตรียมความพร้อมเพื่อรองรับสังคมผู้สูงอายุ	โครงการ ๑ : โครงการพัฒนาและสร้างเสริมศักยภาพคนไทยกลุ่มวัยผู้สูงอายุ(แผนบูรณาการเตรียมความพร้อมเพื่อรองรับสังคมผู้สูงอายุ)	๑๐. จำนวนระบบการดูแลผู้สูงอายุในชุมชนแบบไร้รอยต่อ (๑ ระบบ)	กิจกรรมหลัก ๑ : พัฒนาระบบดูแลผู้สูงอายุในชุมชนแบบไร้รอยต่อ	๑๕. จำนวนระบบการดูแลผู้สูงอายุในชุมชนแบบไร้รอยต่อ (๑ ระบบ)
แผนบูรณาการต่อต้านทุจริตและประพฤติมิชอบ	โครงการ ๑ : โครงการประเมินคุณธรรมความโปร่งใส (แผนบูรณาการต่อต้านทุจริตและประพฤติมิชอบ)	๑๑. ร้อยละของหน่วยงานในสังกัดกรมสนับสนุนบริการสุขภาพ ผ่านเกณฑ์การประเมิน ITA (ร้อยละ ๙๐)	กิจกรรมหลัก ๑ : ปลูกฝังวิถีคิด แยกแยะ ผลประโยชน์ส่วนตัว และผลประโยชน์ส่วนรวม	๑๖. ร้อยละของหน่วยงานในสังกัดกรมสนับสนุนบริการสุขภาพ ผ่านเกณฑ์การประเมิน ITA (ร้อยละ ๙๐)

ภาพรวมตัวชี้วัดตามพระราชบัญญัติงบประมาณรายจ่ายประจำปีงบประมาณ พ.ศ.๒๕๖๔ กรมสนับสนุนบริการสุขภาพ

เป้าประสงค์	ตัวชี้วัดกิจกรรมย่อย	ค่าเป้าหมาย	ประเภทตัวชี้วัด	หน่วยงานที่รับผิดชอบ
ระดับผลสัมฤทธิ์ กรมสนับสนุนบริการสุขภาพ				
๑. ร้อยละของประชาชนวัยเด็กวัยทำงานมีศักยภาพในการจัดการสุขภาพตนเอง	ไม่มีตัวชี้วัดกิจกรรมย่อย	ร้อยละ ๘๐	เชิงคุณภาพ	กองสุขศึกษา
๒. ร้อยละของสถานพยาบาลภาครัฐ เอกชน และสถานประกอบการเพื่อสุขภาพ มีมาตรฐานตามเกณฑ์มาตรฐานของระบบบริการสุขภาพ	๒.๑ ร้อยละของสถานพยาบาลภาครัฐ มีมาตรฐานตามเกณฑ์มาตรฐานระบบบริการสุขภาพ	ร้อยละ ๘๐	เชิงคุณภาพ	กองวิศวกรรมการแพทย์
	๒.๒ ร้อยละของสถานพยาบาลภาคเอกชนกลุ่มเป้าหมายผ่านเกณฑ์มาตรฐานตามที่กฎหมายกำหนด (ใช้ Template แผนพื้นฐาน ตัวชี้วัดที่ ๔.๑ ตอบตัวชี้วัดนี้ร่วมด้วย)	ร้อยละ ๘๐	เชิงคุณภาพ	กองสถานพยาบาลและการประกอบโรคศิลปะ
	๒.๓ ร้อยละของสถานประกอบการเพื่อสุขภาพผ่านเกณฑ์มาตรฐานที่กฎหมายกำหนด (ใช้ Template แผนพื้นฐาน ตัวชี้วัดที่ ๔.๒ ตอบตัวชี้วัดนี้ร่วมด้วย)	ร้อยละ ๘๐	เชิงคุณภาพ	กองสถานประกอบการเพื่อสุขภาพ
๓. ประชาชนได้รับบริการที่ได้มาตรฐานจากสถานบริการสุขภาพที่มีมาตรฐานตามเกณฑ์ที่กำหนด	๓.๑ ประชาชนได้รับบริการที่ได้มาตรฐานจากสถานบริการสุขภาพภาคเอกชนที่มีมาตรฐานตามเกณฑ์ที่กำหนด	ร้อยละ ๗๐	เชิงคุณภาพ	กองสถานพยาบาลและการประกอบโรคศิลปะ
	๓.๒ ประชาชนได้รับบริการที่ได้มาตรฐานจากสถานบริการสุขภาพภาครัฐที่มีมาตรฐานตามเกณฑ์ที่กำหนด	ร้อยละ ๗๐	เชิงคุณภาพ	กองวิศวกรรมการแพทย์

เป้าประสงค์	ตัวชี้วัดกิจกรรมหลัก	ตัวชี้วัดกิจกรรมย่อย	ค่าเป้าหมาย	ประเภทตัวชี้วัด	หน่วยงานที่รับผิดชอบ
แผนงานบุคลากร					
ผลผลิต : รายการค่าใช้จ่ายบุคลากรภาครัฐ					
ตัวชี้วัดผลผลิต ตัวชี้วัดที่ ๑ ร้อยละของการเบิกจ่ายของรายการค่าใช้จ่ายในการดำเนินการภาครัฐ (ร้อยละ๑๐๐)					
กิจกรรมหลัก ๑ : ค่าใช้จ่ายบุคลากรในการคุ้มครองผู้บริโภค	๑. ร้อยละของการเบิกจ่ายของรายการค่าใช้จ่ายในการดำเนินการภาครัฐ (ไม่มีTemplate)	ไม่มีตัวชี้วัดกิจกรรมย่อย	ร้อยละ ๑๐๐	-	ทุกหน่วยงาน

เป้าประสงค์	ตัวชี้วัดกิจกรรมหลัก	ตัวชี้วัดกิจกรรมย่อย	ค่าเป้าหมาย	ประเภทตัวชี้วัด	หน่วยงานที่รับผิดชอบ
แผนงานพื้นฐาน					
ผลผลิต : สถานบริการสุขภาพภาครัฐ ภาคเอกชน สถานประกอบการเพื่อสุขภาพ และผู้ประกอบการโรคศิลปะ ได้รับการส่งเสริม สนับสนุน พัฒนา ควบคุม กำกับ มีมาตรฐานตามที่กฎหมายกำหนด และยกระดับคุณภาพบริการสู่สากล					
ตัวชี้วัดผลผลิตที่ ๑ ตัวชี้วัดที่ ๒ ร้อยละของสถานพยาบาลภาคเอกชนและสถานประกอบการเพื่อสุขภาพกลุ่มเป้าหมายผ่านเกณฑ์ มาตรฐานตามที่กฎหมายกำหนด (ร้อยละ ๘๐)					
กิจกรรมหลัก ๑ : บริหารจัดการองค์กร	๒. จำนวนระบบการบริหารจัดการองค์กรที่มีประสิทธิภาพ (๓ ระบบ)	๒.๑ ระดับความสำเร็จของการพัฒนาศักยภาพผู้บริหารทุกระดับที่มีประสิทธิภาพ	๕ ระดับ	เชิงคุณภาพ	กลุ่มบริหารทรัพยากรบุคคล
		๒.๒ ระดับความสำเร็จของการพัฒนาระบบบริหารแผนงานและงบประมาณ	๕ ระดับ	เชิงคุณภาพ	กลุ่มเทคโนโลยีสารสนเทศ
		๒.๓ ระดับความสำเร็จของการบริหารจัดการองค์กรที่มีประสิทธิภาพด้านคุณธรรมและความโปร่งใสในการดำเนินงานของหน่วยงานภาครัฐ	๕ ระดับ	เชิงคุณภาพ	กลุ่มงานคุ้มครองจริยธรรม

เป้าประสงค์	ตัวชี้วัดกิจกรรมหลัก	ตัวชี้วัดกิจกรรมย่อย	ค่าเป้าหมาย	ประเภทตัวชี้วัด	หน่วยงานที่รับผิดชอบ
กิจกรรมหลัก ๒ : สนับสนุนการดำเนินงานด้านเทคโนโลยีสารสนเทศและการสื่อสาร	๓. จำนวนฐานข้อมูลที่พัฒนาการเชื่อมโยงข้อมูลกับหน่วยงานภายนอกเพื่อตอบสนองการคุ้มครองผู้บริโภคด้านระบบบริการสุขภาพ	ไม่มีตัวชี้วัดกิจกรรมย่อย	ร้อยละ ๘๐	เชิงคุณภาพ	กลุ่มเทคโนโลยีสารสนเทศ
กิจกรรมหลัก ๓ : ส่งเสริมสนับสนุน พัฒนา ควบคุม กำกับสถานบริการสุขภาพภาครัฐ ภาคเอกชน สถานประกอบการเพื่อสุขภาพ ผู้ประกอบโรคศิลป์และเครือข่ายระบบบริการสุขภาพ	๔. ร้อยละสถานพยาบาลภาคเอกชนและสถานประกอบการเพื่อสุขภาพผ่านเกณฑ์มาตรฐานตามที่กฎหมายกำหนด	๔.๑ ร้อยละของสถานพยาบาลภาคเอกชนผ่านเกณฑ์มาตรฐานตามที่กฎหมายกำหนด	ร้อยละ ๙๐	เชิงคุณภาพ	กองสถานพยาบาลและการประกอบโรคศิลป์
		๔.๒ ร้อยละของสถานประกอบการเพื่อสุขภาพผ่านเกณฑ์มาตรฐานตามที่กฎหมายกำหนด	ร้อยละ ๙๐	เชิงคุณภาพ	กองสถานประกอบการเพื่อสุขภาพ
ผลผลิต ๒ : ประชาชนและชุมชนสามารถจัดการสุขภาพเพื่อการพึ่งตนเอง					
ตัวชี้วัดผลผลิตที่ ๒ ตัวชี้วัดที่ ๓ ร้อยละของชุมชนมีการดำเนินงานพัฒนาความรู้ด้านสุขภาพให้กับประชาชน (ร้อยละ ๖๐)					
กิจกรรมหลัก ๑ : ส่งเสริม พัฒนา สนับสนุน อสม. ภาควิชาเครือข่ายในการจัดการสุขภาพชุมชนและพัฒนาความรู้ด้านสุขภาพและการสื่อสารสุขภาพประชาชนกลุ่มเป้าหมาย	๕. ร้อยละของชุมชนมีการดำเนินงานพัฒนาความรู้ด้านสุขภาพให้กับประชาชน	ไม่มีตัวชี้วัดกิจกรรมย่อย	ร้อยละ ๖๐	เชิงคุณภาพ	กองสุขศึกษา

เป้าประสงค์	ตัวชี้วัดกิจกรรมหลัก	ตัวชี้วัดกิจกรรมย่อย	ค่าเป้าหมาย	ประเภทตัวชี้วัด	หน่วยงานที่รับผิดชอบ
แผนยุทธศาสตร์					
โครงการ ๑ : โครงการพระราชดำริและเฉลิมพระเกียรติ					
ตัวชี้วัดผลผลิต/โครงการที่ ๑ ตัวชี้วัดที่ ๔ ร้อยละที่เพิ่มขึ้นของประชาชนในพื้นที่ให้บริการสุขภาพพระราชทานเข้าถึงบริการสุขภาพที่ถูกต้องเหมาะสมตามเกณฑ์ที่กำหนด(ร้อยละ๑๐)					
กิจกรรมหลัก ๑ : ส่งเสริมและพัฒนาโครงการอันเนื่องมาจากพระราชดำริ	๖. ร้อยละที่เพิ่มขึ้นของประชาชนในพื้นที่ให้บริการสุขภาพพระราชทานเข้าถึงบริการสุขภาพที่มีคุณภาพ	ไม่มีตัวชี้วัดกิจกรรมย่อย	ร้อยละ ๑๐	เชิงคุณภาพ	กลุ่มแผนงาน
โครงการ ๒ : โครงการพัฒนาและสร้างเสริมศักยภาพคนทุกกลุ่มวัย					
ตัวชี้วัดผลผลิต/โครงการที่ ๒ ตัวชี้วัดที่ ๕ ร้อยละของประชาชนมีศักยภาพในการจัดการสุขภาพตนเองได้ตามเกณฑ์ (ร้อยละ๖๐)					
ตัวชี้วัดผลผลิต/โครงการที่ ๒ ตัวชี้วัดที่ ๖ ร้อยละของผู้ป่วยกลุ่มเป้าหมายได้รับการดูแลจาก อสม.หมอบประจำบ้าน มีคุณภาพชีวิตที่ดี (ร้อยละ ๗๐)					
กิจกรรมหลัก : ๑ พัฒนาประชาชนให้มีศักยภาพให้มีความสามารถในการจัดการสุขภาพตนเองและมีพฤติกรรมสุขภาพที่ถูกต้องเหมาะสม	๗. ร้อยละของผู้ป่วยกลุ่มเป้าหมายได้รับการดูแลจาก อสม.หมอบประจำบ้านมีคุณภาพชีวิตที่ดี	ไม่มีตัวชี้วัดกิจกรรมย่อย	ร้อยละ ๗๐	เชิงคุณภาพ	กองสนับสนุนสุขภาพภาคประชาชน
กิจกรรมหลัก : ๒ พัฒนาศักยภาพครอบครัวให้มีการจัดการสุขภาพได้อย่างยั่งยืน	๘. ร้อยละครอบครัวมีศักยภาพในการจัดการสุขภาพตนเองได้ตามเกณฑ์ที่กำหนด	ไม่มีตัวชี้วัดกิจกรรมย่อย	ร้อยละ ๗๐	เชิงคุณภาพ	กองสนับสนุนสุขภาพภาคประชาชน
กิจกรรมหลัก : ๓ ส่งเสริมและพัฒนาตำบลจัดการสุขภาพสู่การพัฒนาคุณภาพชีวิตอย่างยั่งยืน	๙. ร้อยละตำบลเป้าหมายผ่านเกณฑ์ตำบลจัดการคุณภาพชีวิต	ไม่มีตัวชี้วัดกิจกรรมย่อย	ร้อยละ ๗๐	เชิงคุณภาพ	กองสนับสนุนสุขภาพภาคประชาชน

เป้าประสงค์	ตัวชี้วัดกิจกรรมหลัก	ตัวชี้วัดกิจกรรมย่อย	ค่าเป้าหมาย	ประเภทตัวชี้วัด	หน่วยงานที่รับผิดชอบ
โครงการ ๓ : โครงการคุ้มครองผู้บริโภคด้านผลิตภัณฑ์สุขภาพและบริการสุขภาพ					
ตัวชี้วัดผลผลิต/โครงการที่ ๓ ตัวชี้วัดที่ ๗ ร้อยละของสถานพยาบาลและสถานประกอบการเพื่อสุขภาพกลุ่มเป้าหมายมีคุณภาพมาตรฐานเข้าสู่สากล (ร้อยละ๕)					
กิจกรรมหลัก : ๑ พัฒนาระบบและกลไกการคุ้มครองผู้บริโภคด้านระบบบริการสุขภาพ	๑๐. ร้อยละของสถานพยาบาลและสถานประกอบการเพื่อสุขภาพได้รับการเฝ้าระวังตามที่กฎหมายกำหนด	๑๐.๑ ร้อยละของสถานพยาบาลได้รับการเฝ้าระวังตาที่กฎหมายกำหนด	ร้อยละ ๗๕	เชิงคุณภาพ	กองสถานพยาบาลและประกอบโรคศิลปะ
		๑๐.๒ ร้อยละของสถานประกอบการเพื่อสุขภาพได้รับการเฝ้าระวังตาที่กฎหมายกำหนด	ร้อยละ ๗๐	เชิงคุณภาพ	กองสถานประกอบการเพื่อสุขภาพ
กิจกรรมหลัก : ๒ พัฒนาและยกระดับมาตรฐานสถานพยาบาลและสถานประกอบการเพื่อสุขภาพเข้าสู่มาตรฐานสากลและพัฒนาอุตสาหกรรมการแพทย์ครบวงจร	๑๑. ร้อยละของสถานพยาบาลภาครัฐ เอกชนและสถานประกอบการ ได้รับการส่งเสริมให้มีคุณภาพมาตรฐานระดับสากลเพิ่มขึ้น ร้อยละ ๕	๑๑.๑ ร้อยละของสถานพยาบาลมีคุณภาพมาตรฐานระดับสากลเพิ่มขึ้น	ร้อยละ ๕	เชิงคุณภาพ	กองสถานพยาบาลและประกอบโรคศิลปะ
		๑๑.๒ ร้อยละของสถานประกอบการเพื่อสุขภาพผ่านเกณฑ์มาตรฐานสากลได้รับการส่งเสริมให้มีคุณภาพมาตรฐานระดับสากลเพิ่มขึ้น	ร้อยละ ๕	เชิงคุณภาพ	กองสถานประกอบการเพื่อสุขภาพ
	๑๒. ร้อยละของสถานพยาบาลกลุ่มเป้าหมายได้รับการส่งเสริม พัฒนา และมีศักยภาพในการแข่งขัน อุตสาหกรรมการแพทย์	ตัวชี้วัดกิจกรรมย่อยที่ ๑๑.๑ ตอบตัวชี้วัดกิจกรรมหลักนี้ร่วมด้วย	ร้อยละ ๕	เชิงคุณภาพ	กองสถานพยาบาลและประกอบโรคศิลปะ

เป้าประสงค์	ตัวชี้วัดกิจกรรมหลัก	ตัวชี้วัดกิจกรรมย่อย	ค่าเป้าหมาย	ประเภทตัวชี้วัด	หน่วยงานที่รับผิดชอบ
แผนบูรณาการ					
แผนบูรณาการป้องกัน ปราบปราม และบำบัดรักษาผู้ติดยาเสพติด					
โครงการ ๑ : โครงการพัฒนาระบบบริการบำบัดรักษาผู้ป่วยยาเสพติด(แผนบูรณาการป้องกัน ปราบปราม และบำบัดรักษาผู้ติดยาเสพติด)					
ตัวชี้วัดผลผลิต/โครงการที่ ๑ ตัวชี้วัดที่ ๘ ร้อยละของผู้ป่วยยาเสพติดได้รับการดูแลติดตามต่อเนื่องโดยการมีส่วนร่วมของชุมชน					
กิจกรรมหลัก ๑ : โครงการเพิ่มประสิทธิภาพการดูแลผู้ใช้ยาเสพติดและผู้ติดยาเสพติดหลังการบำบัดเพื่อคืนคนดีสู่สังคม	๑๓. ร้อยละของผู้ป่วยยาเสพติดได้รับการดูแลติดตามต่อเนื่องโดยการมีส่วนร่วมของชุมชน	ไม่มีตัวชี้วัดกิจกรรมย่อย	ร้อยละ ๕๐	เชิงคุณภาพ	กองสนับสนุนสุขภาพภาคประชาชน
แผนบูรณาการสร้างรายได้จากการท่องเที่ยว					
โครงการ ๒ : โครงการพัฒนาการท่องเที่ยวเชิงสุขภาพและการแพทย์ (แผนบูรณาการสร้างรายได้จากการท่องเที่ยว)					
ตัวชี้วัดผลผลิต/โครงการที่ ๒ ตัวชี้วัดที่ ๙ อัตราการเพิ่มขึ้นของจำนวนสถานประกอบการเพื่อสุขภาพที่ได้มาตรฐานการท่องเที่ยว					
กิจกรรมหลัก ๑ : โครงการส่งเสริมพัฒนาเมืองสุขภาพและการท่องเที่ยวเชิงสุขภาพ	๑๔. อัตราการเพิ่มขึ้นของจำนวนสถานประกอบการเพื่อสุขภาพที่ได้มาตรฐานการท่องเที่ยว	๑๔.๑ อัตราการเพิ่มขึ้นของจำนวนสถานประกอบการเพื่อสุขภาพที่ได้มาตรฐานการท่องเที่ยว	ร้อยละ ๕	เชิงคุณภาพ	กองสถานประกอบการเพื่อสุขภาพ
		๑๔.๒ ระดับความสำเร็จของการส่งเสริมการตลาดและประชาสัมพันธ์บริการทางการแพทย์และสุขภาพของประเทศไทย	ระดับ ๕	เชิงคุณภาพ	กองสุขภาพระหว่างประเทศ
แผนบูรณาการเตรียมความพร้อมเพื่อรองรับสังคมผู้สูงอายุ					
โครงการ ๓ : โครงการพัฒนาและสร้างเสริมศักยภาพคนไทยกลุ่มวัยผู้สูงอายุ (แผนบูรณาการเตรียมความพร้อมเพื่อรองรับสังคมผู้สูงอายุ)					
ตัวชี้วัดผลผลิต/โครงการที่ ๓ ตัวชี้วัดที่ ๑๐ จำนวนระบบการดูแลผู้สูงอายุในชุมชนแบบไร้รอยต่อ					
กิจกรรมหลัก ๑ : พัฒนาระบบดูแลผู้สูงอายุในชุมชนแบบไร้รอยต่อ	๑๕. จำนวนระบบการดูแลผู้สูงอายุในชุมชนแบบไร้รอยต่อ	ไม่มีตัวชี้วัดกิจกรรมย่อย	๑ ระบบ	เชิงคุณภาพ	กองสนับสนุนสุขภาพภาคประชาชน

เป้าประสงค์	ตัวชี้วัดกิจกรรมหลัก	ตัวชี้วัดกิจกรรมย่อย	ค่าเป้าหมาย	ประเภทตัวชี้วัด	หน่วยงานที่รับผิดชอบ
แผนบูรณาการต่อต้านทุจริตและประพฤติมิชอบ					
โครงการ ๔ : โครงการประเมินคุณธรรมความโปร่งใส (แผนบูรณาการต่อต้านทุจริตและประพฤติมิชอบ)					
ตัวชี้วัดผลผลิต/โครงการที่ ๔ ตัวชี้วัดที่ ๑๑ ร้อยละของหน่วยงานในสังกัดกรมสนับสนุนบริการสุขภาพ ผ่านเกณฑ์การประเมิน ITA					
กิจกรรมหลัก ๑ : ปลุกฝังวิถีคิด แยกแยะผลประโยชน์ส่วนตัวและผลประโยชน์ส่วนรวม	๑๖. ร้อยละของหน่วยงานในสังกัดกรมสนับสนุนบริการสุขภาพ ผ่านเกณฑ์การประเมิน ITA	ไม่มีตัวชี้วัดกิจกรรมย่อย	ร้อยละ ๙๐	เชิงคุณภาพ	กลุ่มงานคุ้มครองจริยธรรม

แผนปฏิบัติการประจำปีงบประมาณ พ.ศ.๒๕๖๔

ศูนย์สนับสนุนบริการสุขภาพที่ ๑๑
กรมสนับสนุนบริการสุขภาพ กระทรวงสาธารณสุข

กลุ่มบริหารงานทั่วไปและแผนงาน

แผนปฏิบัติการ : กลุ่มบริหารงานทั่วไปและแผนงาน ประจำปีงบประมาณ พ.ศ.๒๕๖๔

ระยะเวลาดำเนินงาน : ๑ ตุลาคม ๒๕๖๓ ถึง ๓๐ กันยายน ๒๕๖๔

ลำดับ	กิจกรรม/ขั้นตอน	ระยะเวลาดำเนินการ											งบประมาณ (บาท)
		ต.ค. ๖๓	พ.ย. ๖๓	ธ.ค. ๖๓	ม.ค. ๖๔	ก.พ. ๖๔	มี.ค. ๖๔	เม.ย. ๖๔	พ.ค. ๖๔	มิ.ย. ๖๔	ก.ค. ๖๔	ส.ค. ๖๔	
๑	กิจกรรมบริหารจัดการหน่วยงาน	ไตรมาส ๑			ไตรมาส ๒			ไตรมาส ๓			ไตรมาส ๔		
	๑.กิจกรรมบริหารจัดการองค์กร												
	๑.๑ บริหารจัดการองค์กร												๑,๐๐๐,๐๐๐
	๑.๒ ค่าใช้จ่ายประจำ												
	- ค่าสาธารณูปโภค												
	- ค่าจ้างเหมาบุคลากร												
	๑.๓ ค่าใช้จ่ายบุคลากรภาครัฐ												
	- ค่าเช่าบ้าน												๔๔,๐๐๐
	- สมทบประกันสังคมพนักงานราชการ												๓๖,๐๐๐
๒	กิจกรรมพัฒนาองค์กร – บุคลากร												
	๒.๑ ประชุมคณะทำงานเตรียมความพร้อมการดำเนินงานตามเกณฑ์คุณภาพมาตรฐาน												
	๒.๒ ศึกษา/เยี่ยมชมการดำเนินงานองค์กรหน่วยงานต้นแบบ												
	๒.๓ ยกกระดับพัฒนาคุณธรรมและความโปร่งใสในการดำเนินงานของหน่วยงานภาครัฐ(ITA)												
	๒.๔ กิจกรรมควบคุมภายใน การบริหารความเสี่ยงในการดำเนินและพัฒนาแผนยุทธศาสตร์												
	๒.๕ เข้าร่วมกิจกรรมกับหน่วยงานภายนอกในวาระต่างๆ												-
	๒.๖ ร่วมกิจกรรมภายในหน่วยงาน												-
	๒.๗ ตรวจสอบสภาพประจำปี												
	๒.๘ จัดทำฐานข้อมูลเพื่อสนับสนุนภารกิจหลักของหน่วยงาน												-
รวม												๒,๐๔๘,๐๐๐	

กลุ่มวิชาการและมาตรฐานระบบบริการสุขภาพ

แผนปฏิบัติการ : กลุ่มวิชาการและมาตรฐานระบบบริการสุขภาพ ประจำปีงบประมาณ พ.ศ.๒๕๖๔

ระยะเวลาดำเนินงาน : ๑ ตุลาคม ๒๕๖๓ ถึง ๓๐ กันยายน ๒๕๖๔

ลำดับ	กิจกรรม/ขั้นตอน	ระยะเวลาดำเนินการ											งบประมาณ (บาท)	
		ต.ค. ๖๓	พ.ย. ๖๓	ธ.ค. ๖๓	ม.ค. ๖๔	ก.พ. ๖๔	มี.ค. ๖๔	เม.ย. ๖๔	พ.ค. ๖๔	มิ.ย. ๖๔	ก.ค. ๖๔	ส.ค. ๖๔		ก.ย. ๖๔
๑.	กิจกรรมเยี่ยมประเมินมาตรฐานระบบบริการสุขภาพ	ไตรมาส ๑			ไตรมาส ๒			ไตรมาส ๓			ไตรมาส ๔			
	๑.๑ แต่งตั้งคณะกรรมการเยี่ยมประเมินระดับเขต (เมื่อวันที่ ๕ ตุลาคม ๒๕๖๓)	→												จัดสรร งบ ๒
	๑.๒ เข้าร่วมประชุมรับฟังการดำเนินงานที่กองวิศวกรรม การแพทย์ (เมื่อวันที่ ๒๗ ตุลาคม ๒๕๖๓)	→												
	๑.๓ ส่งเสริม สนับสนุน มาตรฐานระบบบริการสุขภาพให้กับ สถานบริการสุขภาพร่วมกับหน่วยงานส่วนกลาง โดยจัด ส่งเสริมใน ๔ ภาค					→								
	๑.๔ ติดตามให้สถานบริการสุขภาพ ประเมินตนเอง ผ่านระบบ HS4						→	→	→					
	๑.๕ เยี่ยมประเมินมาตรฐานระบบบริการสุขภาพ (โดยการสุ่ม)							→	→					
	๑.๖ สรุปผลการเยี่ยมประเมินให้หน่วยงานส่วนกลาง										→			
											รวม	๙๖,๐๐๐		

กลุ่มสุขภาพภาคประชาชนและพัฒนาพฤติกรรมสุขภาพ

แผนปฏิบัติการ : กลุ่มสุขภาพภาคประชาชนและพัฒนาพฤติกรรมสุขภาพ ประจำปีงบประมาณ พ.ศ.๒๕๖๔

ระยะเวลาดำเนินงาน : ๑ ตุลาคม ๒๕๖๓ ถึง ๓๐ กันยายน ๒๕๖๔

งานสุขภาพภาคประชาชน

ลำดับ	กิจกรรม/ขั้นตอน	ระยะเวลาดำเนินการ											งบประมาณ (บาท)	
		ต.ค. ๖๓	พ.ย. ๖๓	ธ.ค. ๖๓	ม.ค. ๖๔	ก.พ. ๖๔	มี.ค. ๖๔	เม.ย. ๖๔	พ.ค. ๖๔	มิ.ย. ๖๔	ก.ค. ๖๔	ส.ค. ๖๔		ก.ย. ๖๔
๑	งานสุขภาพภาคประชาชน	ไตรมาส ๑			ไตรมาส ๒			ไตรมาส ๓			ไตรมาส ๔			
	๑.๑ ประชุมชี้แจงการดำเนินงานสุขภาพภาคประชาชน			→										๑๕,๖๐๐
	๑.๒ จัดอบรมพัฒนาศักยภาพ อสม. เป็น อสม.หมอบริการบ้าน			→	→	→								๑,๐๔๗,๑๒๐
	๑.๓ ร่วมจัดงานคัดเลือก อสม.ดีเด่น ระดับเขต ภาคใต้				→									-
	๑.๔ ติดตามเยี่ยมเสริมพลัง ประเมินศักยภาพฯ อสค. อสม. หมอบริการบ้าน							→	→					๑๕๔,๐๐๐
	๑.๕ ประชุมแลกเปลี่ยนเรียนรู้กับพื้นที่ต้นแบบด้านยาเสพติด											→		๑๐,๐๐๐
	๑.๖ ติดตามการบันทึกข้อมูลใน Thaiphc.net										→	→	→	-
	๑.๗ สรุปผลการดำเนินงาน												→	๔๔,๐๐๐
											รวม	๑,๒๑๑,๑๒๐		

งานพัฒนาพฤติกรรมสุขภาพ

ลำดับ	กิจกรรม/ขั้นตอน	ระยะเวลาดำเนินการ											งบประมาณ (บาท)	
		ต.ค. ๖๓	พ.ย. ๖๓	ธ.ค. ๖๓	ม.ค. ๖๔	ก.พ. ๖๔	มี.ค. ๖๔	เม.ย. ๖๔	พ.ค. ๖๔	มิ.ย. ๖๔	ก.ค. ๖๔	ส.ค. ๖๔		ก.ย. ๖๔
๒	งานพัฒนาพฤติกรรมสุขภาพ	ไตรมาส ๑			ไตรมาส ๒			ไตรมาส ๓			ไตรมาส ๔			
	๒.๑ คำสั่งแต่งตั้งคณะทำงานขับเคลื่อนงานสุขภาพฯ เขตสุขภาพที่ ๑๑			→										-
	๒.๒ จัดประชุมถ่ายทอดนโยบาย/ตัวชี้วัด งานสุขภาพฯ เขตสุขภาพที่ ๑๑ (ครั้งที่ ๑)			→										๔๐,๐๐๐
	๒.๓ จัดประชุมแลกเปลี่ยนการดำเนินงานสุขภาพฯ การสร้างความรอบรู้ในพื้นที่ต้นแบบชุมชนรอบรู้					→	→	→	→	→				๑๖๙,๔๖๐
	๒.๔ นิเทศ/ติดตามงาน/เยี่ยมเสริมพลัง ๗ จังหวัด (รอบที่ ๑)				→	→								-
	๒.๕ จัดประชุมถ่ายทอดนโยบาย/ตัวชี้วัด งานสุขภาพฯ เขตสุขภาพที่ ๑๑ (ครั้งที่ ๒)							→	→					๑๑,๐๐๐
	๒.๖ ร่วมเยี่ยมประเมินมาตรฐานระบบบริการสุขภาพฯ							→	→	→	→			-
	๒.๗ นิเทศ/ติดตามงาน/เยี่ยมเสริมพลัง ๗ จังหวัด (รอบที่ ๒)									→	→			-
	๒.๘ จัดจ้างสำรวจข้อมูล HL/HB									→	→			๕๕๐
	๒.๙ คัดเลือกพื้นที่ต้นแบบดีเด่น ระดับเขตสุขภาพที่ ๑๑										→	→		๗๑,๐๐๐
	๒.๑๐ สรุปผลการดำเนินงาน										→	→		-
											รวม	๒๘๑,๐๐๐		

กลุ่มมาตรฐานวิศวกรรมการแพทย์

แผนปฏิบัติการ : กลุ่มมาตรฐานวิศวกรรมการแพทย์ ประจำปีงบประมาณ พ.ศ.๒๕๖๔

ระยะเวลาดำเนินงาน : ๑ ตุลาคม ๒๕๖๓ ถึง ๓๐ กันยายน ๒๕๖๔

ลำดับ	กิจกรรม/ขั้นตอน	ระยะเวลาดำเนินการ											งบประมาณ (บาท)
		ต.ค. ๖๓	พ.ย. ๖๓	ธ.ค. ๖๓	ม.ค. ๖๔	ก.พ. ๖๔	มี.ค. ๖๔	เม.ย. ๖๔	พ.ค. ๖๔	มิ.ย. ๖๔	ก.ค. ๖๔	ส.ค. ๖๔	
		ไตรมาส ๑			ไตรมาส ๒			ไตรมาส ๓			ไตรมาส ๔		
๑	ส่งเสริม สนับสนุน ควบคุม กำกับ มาตรฐานด้านวิศวกรรมการแพทย์ งานการทดสอบ/สอบเทียบเครื่องมือแพทย์ ในสถานบริการสุขภาพภาครัฐ												๑๒๘,๑๔๐
๒	ส่งเสริม สนับสนุน และประเมินผลการบริหารจัดการศูนย์เครื่องมือแพทย์ในโรงพยาบาลเขตที่ ๑๑ ปีงบประมาณ ๒๕๖๔												
	๒.๑ ประชุมส่งเสริม ชี้แจงแนวทางการจัดทำศูนย์เครื่องมือแพทย์ในโรงพยาบาลในกลุ่มเป้าหมาย												๓๐,๙๘๐
	๒.๒ กิจกรรม ส่งเสริมสนับสนุน การจัดตั้งศูนย์เครื่องมือแพทย์ในพื้นที่เขตสุขภาพที่ ๑๑												๘๐,๔๐๐
๓	พัฒนาห้องปฏิบัติการทดสอบเครื่องมือวัดทางการแพทย์ ศูนย์สนับสนุนบริการสุขภาพที่ ๑๑ ปีงบประมาณ ๒๕๖๔												
	๓.๑ การทดสอบความชำนาญห้องปฏิบัติการทดสอบเครื่องมือวัดความดันโลหิต/เปรียบเทียบผลการวัดระหว่างห้องปฏิบัติการ												๘,๖๔๐
	๓.๒ ประชุมเชิงปฏิบัติการตรวจติดตามคุณภาพภายในห้องปฏิบัติการ												๖,๔๑๐
	๓.๓ Pre-assessment												๕๓,๔๗๐
รวม											๓๐๘,๐๔๐		

แผนทดสอบ/สอบเทียบเครื่องมือแพทย์

ลำดับ	ชื่อโรงพยาบาล	จังหวัด	วันที่ดำเนินการ	หมายเหตุ
๑	โรงพยาบาลเวียงสระ	สุราษฎร์ธานี	๒๑ - ๒๓ กันยายน ๒๕๖๓	
๒	โรงพยาบาลดอนสัก	สุราษฎร์ธานี	๒๔ - ๒๕ กันยายน ๒๕๖๓	
๓	โรงพยาบาลกระบี่	ระนอง	๒๘ - ๓๐ กันยายน ๒๕๖๓	
๔	โรงพยาบาลละอุ่น	ระนอง	๑ - ๒ ตุลาคม ๒๕๖๓	
๕	โรงพยาบาลกะเปอร์	ระนอง	๕ - ๗ ตุลาคม ๒๕๖๓	
๖	โรงพยาบาลสุขสำราญ	ระนอง	๘ - ๙ ตุลาคม ๒๕๖๓	
๗	โรงพยาบาลเกาะเต่า	สุราษฎร์ธานี	๑๔ - ๑๖ ตุลาคม ๒๕๖๓	
๘	โรงพยาบาลกาญจนดิษฐ์	สุราษฎร์ธานี	๑๙ - ๒๒ ตุลาคม ๒๕๖๓	
๙	โรงพยาบาลท่าศาลา	นครศรีธรรมราช	๒๖ ๓๐ ตุลาคม ๒๕๖๓	
๑๐	โรงพยาบาลกลาง	ภูเก็ต	๒ - ๔ พฤศจิกายน ๒๕๖๓	
๑๑	โรงพยาบาลตะกั่วทุ่ง	พังงา	๕ - ๖ พฤศจิกายน ๒๕๖๓	
๑๒	โรงพยาบาลระนอง	ระนอง	๙ - ๑๓ พฤศจิกายน ๒๕๖๓	
๑๓	โรงพยาบาลชัยบุรี	สุราษฎร์ธานี	๑๖ - ๑๗ พฤศจิกายน ๒๕๖๓	
๑๔	โรงพยาบาลไชยา	สุราษฎร์ธานี	๑๘ - ๒๐ พฤศจิกายน ๒๕๖๓	
๑๕	โรงพยาบาลท่าชนะ	สุราษฎร์ธานี	๑๖ - ๑๘ พฤศจิกายน ๒๕๖๓	
๑๖	โรงพยาบาลบ้านตาขุน	สุราษฎร์ธานี	๑๙ - ๒๐ พฤศจิกายน ๒๕๖๓	
๑๗	โรงพยาบาลกระบี่	กระบี่	๒๓ - ๒๗ พฤศจิกายน ๒๕๖๓	
๑๘	โรงพยาบาลหลังสวน	ชุมพร	๓๐ พฤศจิกายน ๒๕๖๓	
๑๙	โรงพยาบาลทุ่งตะโก	ชุมพร	๓ - ๔ ธันวาคม ๒๕๖๓	
๒๐	โรงพยาบาลเกาะพีพี	กระบี่	๑๔ - ๑๖ ธันวาคม ๒๕๖๓	
๒๑	โรงพยาบาลปลายพระยา	กระบี่	๑๗ ๑๘ ธันวาคม ๒๕๖๓	
๒๒	โรงพยาบาลวชิระภูเก็ต	ภูเก็ต	๒๑ - ๒๕ ธันวาคม ๒๕๖๓	
๒๓	โรงพยาบาลทับปุด	กระบี่	๒๘ - ๓๐ ธันวาคม ๒๕๖๓	
๒๔	โรงพยาบาลทุ่งสง	นครศรีธรรมราช	๔ - ๘ มกราคม ๒๕๖๔	
๒๕	โรงพยาบาลปากน้ำชุมพร	ชุมพร	๑๑ - ๑๒ มกราคม ๒๕๖๔	

ลำดับ	ชื่อโรงพยาบาล	จังหวัด	วันที่ดำเนินการ	หมายเหตุ
๒๖	โรงพยาบาลท่าแซะ	ชุมพร	๑๓ - ๑๕ มกราคม ๒๕๖๔	
๒๗	โรงพยาบาลปะทิว	ชุมพร	๑๑ - ๑๓ มกราคม ๒๕๖๔	
๒๘	โรงพยาบาลมาบอำมฤต	ชุมพร	๑๔ - ๑๕ มกราคม ๒๕๖๔	
๒๙	โรงพยาบาลสุราษฎร์ธานี	สุราษฎร์ธานี	๑๘ - ๒๒ มกราคม ๒๕๖๔	
๓๐	โรงพยาบาลถ้ำพรณรา	นครศรีธรรมราช	๒๕ - ๒๖ มกราคม ๒๕๖๔	
๓๑	โรงพยาบาลพ่อท่านคล้ายวาจาสิทธิ์	นครศรีธรรมราช	๒๗ มกราคม ๒๕๖๔	
๓๒	โรงพยาบาลพรหมคีรี	นครศรีธรรมราช	๒๘ - ๒๙ มกราคม ๒๕๖๔	
๓๓	โรงพยาบาลฉวาง	นครศรีธรรมราช	๑ - ๓ กุมภาพันธ์ ๒๕๖๔	
๓๔	โรงพยาบาลนาบอน	นครศรีธรรมราช	๔ - ๕ กุมภาพันธ์ ๒๕๖๔	
๓๕	โรงพยาบาลมหาราชนครศรีธรรมราช	นครศรีธรรมราช	๘ - ๑๒ กุมภาพันธ์ ๒๕๖๔	
๓๖	โรงพยาบาลท้ายเหมือง	พังงา	๑๕ - ๑๖ กุมภาพันธ์ ๒๕๖๔	
๓๗	โรงพยาบาลบางไทร	พังงา	๑๗ กุมภาพันธ์ ๒๕๖๔	
๓๘	โรงพยาบาลกะปงชัยพัฒนา	พังงา	๑๘ - ๑๙ กุมภาพันธ์ ๒๕๖๔	
๓๙	โรงพยาบาลคีรีรัฐนิคม	สุราษฎร์ธานี	๒๒ - ๒๓ กุมภาพันธ์ ๒๕๖๔	
๔๐	โรงพยาบาลวิภาวดี	สุราษฎร์ธานี	๒๔ - ๒๕ กุมภาพันธ์ ๒๕๖๔	
๔๑	โรงพยาบาลชุมพรเขตอุดมศักดิ์	ชุมพร	๑ - ๕ มีนาคม ๒๕๖๔	
๔๒	โรงพยาบาลคลองท่อม	กระบี่	๘ - ๑๐ มีนาคม ๒๕๖๔	
๔๓	โรงพยาบาลลำทับ	กระบี่	๑๑ - ๑๒ มีนาคม ๒๕๖๔	
๔๔	โรงพยาบาลเกาะสมุย	สุราษฎร์ธานี	๑๕ - ๑๙ มีนาคม ๒๕๖๔	
๔๕	โรงพยาบาลเกาะพะงัน	สุราษฎร์ธานี	๒๒ - ๒๔ มีนาคม ๒๕๖๔	
๔๖	โรงพยาบาลขนอม	นครศรีธรรมราช	๒๕ - ๒๖ มีนาคม ๒๕๖๔	
๔๗	โรงพยาบาลเกาะยาวชัยพัฒนา	กระบี่	๒๙ - ๓๑ มีนาคม ๒๕๖๔	
๔๘	โรงพยาบาลกระบี่ชัยพัฒนา	พังงา	๑ - ๒ เมษายน ๒๕๖๔	
๔๙	โรงพยาบาลละแม	ชุมพร	๗ - ๙ เมษายน ๒๕๖๔	
๕๐	โรงพยาบาลพังงา	พังงา	๑๙ - ๒๓ เมษายน ๒๕๖๔	

ลำดับ	ชื่อโรงพยาบาล	จังหวัด	วันที่ดำเนินการ	หมายเหตุ
๕๑	โรงพยาบาลตะกั่วป่า	พังงา	๒๖ - ๓๐ เมษายน ๒๕๖๔	
๕๒	โรงพยาบาลร่อนพิบูลย์	นครศรีธรรมราช	๕ - ๗ พฤษภาคม ๒๕๖๔	
๕๓	โรงพยาบาลชะอวด	นครศรีธรรมราช	๑๐ - ๑๒ พฤษภาคม ๒๕๖๔	
๕๔	โรงพยาบาลจุฬาภรณ์	นครศรีธรรมราช	๑๓ - ๑๔ พฤษภาคม ๒๕๖๔	
๕๕	โรงพยาบาลเชียรใหญ่	นครศรีธรรมราช	๑๐ - ๑๒ พฤษภาคม ๒๕๖๔	
๕๖	โรงพยาบาลลานสกา	นครศรีธรรมราช	๑๓ - ๑๔ พฤษภาคม ๒๕๖๔	
๕๗	โรงพยาบาลสิชล	นครศรีธรรมราช	๑๗ - ๒๑ พฤษภาคม ๒๕๖๔	
๕๘	โรงพยาบาลเขาพนม	สุราษฎร์ธานี	๒๔ - ๒๕ พฤษภาคม ๒๕๖๔	
๕๙	โรงพยาบาลเหนือคลอง	กระบี่	๒๗ - ๒๘ พฤษภาคม ๒๕๖๔	
๖๐	โรงพยาบาลบางขัน	นครศรีธรรมราช	๒ - ๔ สิงหาคม ๒๕๖๔	
๖๑	โรงพยาบาลนบพิตำ	นครศรีธรรมราช	๕ - ๖ สิงหาคม ๒๕๖๔	
๖๒	โรงพยาบาลสวี	ชุมพร	๙ - ๑๑ สิงหาคม ๒๕๖๔	
๖๓	โรงพยาบาลพะโต๊ะ	ชุมพร	๑๖ - ๑๘ สิงหาคม ๒๕๖๔	
๖๔	โรงพยาบาลปากน้ำหลังสวน	ชุมพร	๑๙ - ๒๐ สิงหาคม ๒๕๖๔	
๖๕	โรงพยาบาลปากพั่น	นครศรีธรรมราช	๒๓ - ๒๕ สิงหาคม ๒๕๖๔	
๖๖	โรงพยาบาลพระพรหม	นครศรีธรรมราช	๒๖ - ๒๗ สิงหาคม ๒๕๖๔	
๖๗	โรงพยาบาลป่าตอง	ภูเก็ต	๙ - ๑๑ สิงหาคม ๒๕๖๔	
๖๘	โรงพยาบาลบ้านนาเดิม	สุราษฎร์ธานี	๑๖ - ๑๗ สิงหาคม ๒๕๖๔	
๖๙	โรงพยาบาลพระแสง	สุราษฎร์ธานี	๑๘ - ๒๐ สิงหาคม ๒๕๖๔	
๗๐	โรงพยาบาลท่าโรงช้าง	สุราษฎร์ธานี	๑๖ - ๑๘ สิงหาคม ๒๕๖๔	
๗๑	โรงพยาบาลท่าฉาง	สุราษฎร์ธานี	๑๙ - ๒๐ สิงหาคม ๒๕๖๔	
๗๒	โรงพยาบาลทุ่งใหญ่	นครศรีธรรมราช	๒๓ - ๒๕ สิงหาคม ๒๕๖๔	
๗๓	โรงพยาบาลพิปูน	นครศรีธรรมราช	๒๖ - ๒๗ สิงหาคม ๒๕๖๔	
๗๔	โรงพยาบาลเคียนซา	สุราษฎร์ธานี	๓๐ - ๓๑ สิงหาคม ๒๕๖๔	
๗๕	โรงพยาบาลบ้านนาสาร	สุราษฎร์ธานี	๑ - ๓ กันยายน ๒๕๖๔	

ลำดับ	ชื่อโรงพยาบาล		วันที่ดำเนินการ	หมายเหตุ
๗๖	โรงพยาบาลเกาะลันตา	กระบี่	๖ - ๗ กันยายน ๒๕๖๔	
๗๗	โรงพยาบาลอ่าวลึก	กระบี่	๘ - ๑๐ กันยายน ๒๕๖๔	
๗๘	โรงพยาบาลหัวไทร	นครศรีธรรมราช	๑๓ - ๑๕ กันยายน ๒๕๖๔	
๗๙	โรงพยาบาลเฉลิมพระเกียรติ	นครศรีธรรมราช	๑๖ - ๑๗ กันยายน ๒๕๖๔	
๘๐	โรงพยาบาลพนม	สุราษฎร์ธานี	๒๐ - ๒๑ กันยายน ๒๕๖๔	
๘๑	โรงพยาบาลพุนพิน	สุราษฎร์ธานี	๒๒ - ๒๔ กันยายน ๒๕๖๔	
๘๒	โรงพยาบาลฉลอง	ภูเก็ต	๒๗ - ๒๙ กันยายน ๒๕๖๔	

แผนการดำเนินงานศูนย์เครื่องมือแพทย์

โรงพยาบาล	จังหวัด	ระดับ	ลงพื้นที่	รวบรวมแบบสำรวจ	จัดประชุมส่งเสริม
โรงพยาบาลกระบี่	กระบี่	S	๒ - ๓ มี.ค. ๖๔	รวบรวมแบบสอบถามข้อมูลศูนย์เครื่องมือแพทย์ประจำปีงบประมาณ ๒๖๕๔ เพื่อเตรียมความพร้อมในการจัดตั้งศูนย์เครื่องมือ และเป็นข้อมูลที่ใช้ในการลงไปส่งเสริมให้กับโรงพยาบาล • ประเมินความพร้อมในการจัดตั้งศูนย์เครื่องมือแพทย์ • ส่งเอกสารแบบประเมินตนเอง คู่มือการจัดตั้งศูนย์เครื่องมือแพทย์ ระยะเวลา ๔ - ๒๒ มกราคม ๒๕๖๔	ประชุมเชิงปฏิบัติการส่งเสริมแนวทางการจัดทำและการบริหารจัดการศูนย์เครื่องมือแพทย์เพื่อจัดตั้งเป็นศูนย์เครื่องมือแพทย์ต้นแบบให้กับโรงพยาบาลกลุ่มเป้าหมาย • บรรยายเรื่องแนวทางการจัดทำศูนย์เครื่องมือแพทย์ต้นแบบตามคู่มือฯ ศูนย์เครื่องมือแพทย์ • ศึกษาดูงานศูนย์เครื่องมือแพทย์ต้นแบบ ณ โรงพยาบาลพัทลุง วันที่ ๓ - ๕ ก.พ. ๖๔
โรงพยาบาลชุมพรเขตรอุดมศักดิ์	ชุมพร	S	๑๖ - ๑๗ มี.ค. ๖๔		
โรงพยาบาลหลังสวน	ชุมพร	M๒	๑๘ - ๑๙ มี.ค. ๖๔		
โรงพยาบาลมหาราชนครศรีธรรมราช	นครศรีธรรมราช	A	๑๘ - ๒๒ มี.ค. ๖๔		
โรงพยาบาลท่าศาลา	นครศรีธรรมราช	M๒	๒๔ - ๒๕ มี.ค. ๖๔		
โรงพยาบาลทุ่งสง	นครศรีธรรมราช	M๑	๑ - ๒ เม.ย. ๖๔		
โรงพยาบาลปากพนัง	นครศรีธรรมราช	M๒	๒๖ มี.ค. ๖๔		
โรงพยาบาลสมเด็จพระยุพราชฉวาง	นครศรีธรรมราช	M๒	๓๑ มี.ค. ๖๔		
โรงพยาบาลสิชล	นครศรีธรรมราช	M๑	๑๑ - ๑๒ มี.ค. ๖๔		
โรงพยาบาลพังงา	พังงา	S	๔ - ๕ มี.ค. ๖๔		
โรงพยาบาลตะกั่วป่า	พังงา	M๑	๑๑ - ๑๒ ก.พ. ๖๔		
โรงพยาบาลวชิระภูเก็ต	ภูเก็ต	A	๒๗ - ๒๘ เม.ย. ๖๔		
โรงพยาบาลป่าตอง	ภูเก็ต	M๒	๒๙ - ๓๐ เม.ย. ๖๔		
โรงพยาบาลระนอง	ระนอง	S	๙ - ๑๐ ก.พ. ๖๔		
โรงพยาบาลสุราษฎร์ธานี	สุราษฎร์ธานี	A	๑๕ - ๑๖ ก.พ. ๖๔		
โรงพยาบาลเกาะสมุย	สุราษฎร์ธานี	M๑	๑๗ - ๑๘ ก.พ. ๖๔		
โรงพยาบาลไชยา	สุราษฎร์ธานี	M๒	๒๓ ก.พ. ๖๔		
โรงพยาบาลกาญจนดิษฐ์	สุราษฎร์ธานี	M๒	๒๔ ก.พ. ๖๔		
โรงพยาบาลท่าโรงช้าง	สุราษฎร์ธานี	M๒	๒๕ ก.พ. ๖๔		
โรงพยาบาลบ้านนาสาร	สุราษฎร์ธานี	M๒	๙ มี.ค. ๖๔		
โรงพยาบาลสมเด็จพระยุพราชเวียงสระ	สุราษฎร์ธานี	M๒	๑๐ มี.ค. ๖๔		
** ทั้งนี้การลงพื้นที่ จะดูความพร้อมจากการประเมินตนเองของโรงพยาบาลประกอบการจัดทำแผน					

กลุ่มมาตรฐานอาคารและสภาพแวดล้อม

แผนปฏิบัติการ : กลุ่มมาตรฐานอาคารและสภาพแวดล้อม ประจำปีงบประมาณ พ.ศ. ๒๕๖๔

ระยะเวลาดำเนินงาน : ๑ ตุลาคม ๒๕๖๓ ถึง ๓๐ กันยายน ๒๕๖๔

ลำดับ	กิจกรรม/ขั้นตอน	ระยะเวลาดำเนินการ												งบประมาณ (บาท)
		ต.ค. ๖๓	พ.ย. ๖๓	ธ.ค. ๖๓	ม.ค. ๖๔	ก.พ. ๖๔	มี.ค. ๖๔	เม.ย. ๖๔	พ.ค. ๖๔	มิ.ย. ๖๔	ก.ค. ๖๔	ส.ค. ๖๔	ก.ย. ๖๔	
		ไตรมาส ๑			ไตรมาส ๒			ไตรมาส ๓			ไตรมาส ๔			
๑	ตรวจสอบวิศวกรรมความปลอดภัยและสิ่งแวดล้อม Cohort Ward/ห้องแยกโรค/ห้องทันตกรรม													
	๑.๑ จังหวัดระนอง	→		→										๓๑,๕๘๐
	๑.๒ จังหวัดพังงา				→						→			๕๖,๕๐๐
	๑.๓ จังหวัดภูเก็ต				→									๒๓,๕๐๐
	๑.๔ จังหวัดชุมพร					→	→							๕๓,๒๐๐
	๑.๕ จังหวัดกระบี่							→	→	→	→			๕๔,๑๒๐
	๑.๖ จังหวัดนครศรีธรรมราช					→	→	→	→					๑๑๑,๔๙๐
	๑.๗ จังหวัดสุราษฎร์ธานี							→	→	→	→			๔๙,๙๔๐
รวม													๓๘๐,๓๓๐	

รายละเอียดการตรวจสอบวิศวกรรมความปลอดภัยและสิ่งแวดล้อม Cohort Ward/ห้องแยกโรค/ห้องทันตกรรม

ลำดับที่	ชื่อสถานพยาบาล	จังหวัด	แผนดำเนินการ
๑	โรงพยาบาลกระบือ	ระนอง	Thursday, October ๖, ๒๕๖๓
๒	โรงพยาบาลระนอง	ระนอง	๒๑-๒๒ ธันวาคม ๒๕๖๓
๓	โรงพยาบาลกะเปอร์	ระนอง	Friday, December ๒๓, ๒๕๖๓
๔	โรงพยาบาลละอุ่น	ระนอง	Saturday, December ๒๔, ๒๕๖๓
๕	โรงพยาบาลสุขสำราญ	ระนอง	Sunday, December ๒๕, ๒๕๖๓
๖	โรงพยาบาลตะกั่วป่า	พังงา	๑๑-๑๒ มกราคม ๒๕๖๔
๗	โรงพยาบาลบางไทร	พังงา	Friday, January ๑๓, ๒๕๖๔
๘	โรงพยาบาลกะปงชัยพัฒนา	พังงา	Saturday, January ๑๔, ๒๕๖๔
๙	โรงพยาบาลกระบือชัยพัฒนา	พังงา	Sunday, January ๑๕, ๒๕๖๔
๑๐	โรงพยาบาลพังงา	พังงา	๑๘-๑๙ มกราคม ๒๕๖๔
๑๑	โรงพยาบาลท้ายเหมืองชัยพัฒนา	พังงา	Friday, January ๒๐, ๒๕๖๔
๑๒	โรงพยาบาลตะกั่วทุ่ง	พังงา	Saturday, January ๒๑, ๒๕๖๔
๑๓	โรงพยาบาลทับปุด	พังงา	Sunday, January ๒๒, ๒๕๖๔
๑๔	โรงพยาบาลวชิระภูเก็ต	ภูเก็ต	๒๕-๒๖ มกราคม ๒๕๖๔
๑๕	โรงพยาบาลป่าตอง	ภูเก็ต	Friday, January ๒๗, ๒๕๖๔
๑๖	โรงพยาบาลถลาง	ภูเก็ต	Saturday, January ๒๘, ๒๕๖๔
๑๗	โรงพยาบาลฉลอง	ภูเก็ต	Sunday, January ๒๙, ๒๕๖๔
๑๘	โรงพยาบาลชุมพรเขตรอุดมศักดิ์	ชุมพร	๒-๓ กุมภาพันธ์ ๒๕๖๔
๑๙	โรงพยาบาลมาบอำมฤต	ชุมพร	Saturday, February ๔, ๒๕๖๔
๒๐	โรงพยาบาลปะทิว	ชุมพร	Sunday, February ๕, ๒๕๖๔
๒๑	โรงพยาบาลหลังสวน	ชุมพร	Thursday, February ๘, ๒๕๖๔
๒๒	โรงพยาบาลพะโต๊ะ	ชุมพร	Friday, February ๑๐, ๒๕๖๔

ลำดับที่	ชื่อสถานพยาบาล	จังหวัด	แผนดำเนินการ
๒๓	โรงพยาบาลปากน้ำหลังสวน	ชุมพร	Saturday, February ๑๑, ๒๕๖๔
๒๔	โรงพยาบาลละแม	ชุมพร	Sunday, February ๑๒, ๒๕๖๔
๒๕	โรงพยาบาลท่าศาลา	นครศรีธรรมราช	Thursday, February ๑๖, ๒๕๖๔
๒๖	โรงพยาบาลสิชล	นครศรีธรรมราช	Friday, February ๑๗, ๒๕๖๔
๒๗	โรงพยาบาลนบพิตำ	นครศรีธรรมราช	Saturday, February ๑๘, ๒๕๖๔
๒๘	โรงพยาบาลขนอม	นครศรีธรรมราช	Sunday, February ๑๙, ๒๕๖๔
๒๙	โรงพยาบาลมหาราชนครศรีธรรมราช	นครศรีธรรมราช	๒-๓ มีนาคม ๒๕๖๔
๓๐	โรงพยาบาลปากพ่อง	นครศรีธรรมราช	Sunday, March ๔, ๒๕๖๔
๓๑	โรงพยาบาลพระพรหม	นครศรีธรรมราช	Monday, March ๕, ๒๕๖๔
๓๒	โรงพยาบาลปากน้ำชุมพร	ชุมพร	Friday, March ๙, ๒๕๖๔
๓๓	โรงพยาบาลท่าแซะ	ชุมพร	Saturday, March ๑๐, ๒๕๖๔
๓๔	โรงพยาบาลสวี	ชุมพร	Sunday, March ๑๑, ๒๕๖๔
๓๕	โรงพยาบาลทุ่งตะโก	ชุมพร	Monday, March ๑๒, ๒๕๖๔
๓๖	โรงพยาบาลทุ่งสง	นครศรีธรรมราช	๑๕-๑๖ มีนาคม ๒๕๖๔
๓๗	โรงพยาบาลนาบอน	นครศรีธรรมราช	Saturday, March ๑๗, ๒๕๖๔
๓๘	โรงพยาบาลทุ่งใหญ่	นครศรีธรรมราช	Sunday, March ๑๘, ๒๕๖๔
๓๙	โรงพยาบาลถ้ำพรรณรา	นครศรีธรรมราช	Monday, March ๑๙, ๒๕๖๔
๔๐	โรงพยาบาลพ่อท่านคล้ายวาจาสิทธิ์	นครศรีธรรมราช	Friday, March ๒๓, ๒๕๖๔
๔๑	โรงพยาบาลสมเด็จพระยุพราชฉวาง	นครศรีธรรมราช	Saturday, March ๒๔, ๒๕๖๔
๔๒	โรงพยาบาลพิปูน	นครศรีธรรมราช	Sunday, March ๒๕, ๒๕๖๔
๔๓	โรงพยาบาลบางขัน	นครศรีธรรมราช	Monday, March ๒๖, ๒๕๖๔
๔๔	โรงพยาบาลกระบี่	กระบี่	๑๙-๒๐ เมษายน ๒๕๖๔
๔๕	โรงพยาบาลเกาะลันตา	กระบี่	Saturday, April ๒๑, ๒๕๖๔

ลำดับที่	ชื่อสถานพยาบาล	จังหวัด	แผนดำเนินการ
๔๖	โรงพยาบาลอ่าวลึก	กระบี่	Sunday, April ๒๒, ๒๕๖๔
๔๗	โรงพยาบาลปลายพระยา	กระบี่	Monday, April ๒๓, ๒๕๖๔
๔๘	โรงพยาบาลเหนือคลอง	กระบี่	Friday, April ๒๗, ๒๕๖๔
๔๙	โรงพยาบาลลำทับ	กระบี่	Saturday, April ๒๘, ๒๕๖๔
๕๐	โรงพยาบาลคลองท่อม	กระบี่	Sunday, April ๒๙, ๒๕๖๔
๕๑	โรงพยาบาลเขาพนม	กระบี่	Monday, April ๓๐, ๒๕๖๔
๕๒	โรงพยาบาลพรหมคีรี	นครศรีธรรมราช	Friday, May ๔, ๒๕๖๔
๕๓	โรงพยาบาลหัวไทร	นครศรีธรรมราช	Saturday, May ๕, ๒๕๖๔
๕๔	โรงพยาบาลเชียรใหญ่	นครศรีธรรมราช	Sunday, May ๖, ๒๕๖๔
๕๕	โรงพยาบาลเฉลิมพระเกียรติ (นครศรีธรรมราช)	นครศรีธรรมราช	Monday, May ๗, ๒๕๖๔
๕๖	โรงพยาบาลจุฬาภรณ์	นครศรีธรรมราช	Friday, May ๑๑, ๒๕๖๔
๕๗	โรงพยาบาลชะอวด	นครศรีธรรมราช	Saturday, May ๑๒, ๒๕๖๔
๕๘	โรงพยาบาลลานสะกา	นครศรีธรรมราช	Sunday, May ๑๓, ๒๕๖๔
๕๙	โรงพยาบาลร่อนพิบูลย์	นครศรีธรรมราช	Monday, May ๑๔, ๒๕๖๔
๖๐	โรงพยาบาลกาญจนดิษฐ์	สุราษฎร์ธานี	๒๔-๒๕ พฤษภาคม ๒๕๖๔
๖๑	โรงพยาบาลสุราษฎร์ธานี	สุราษฎร์ธานี	๒๗-๒๘ พฤษภาคม ๒๕๖๔
๖๒	โรงพยาบาลคีรีรัฐนิคม	สุราษฎร์ธานี	Thursday, May ๓๑, ๒๕๖๔
๖๓	โรงพยาบาลพนม	สุราษฎร์ธานี	Friday, June ๑, ๒๕๖๔
๖๔	โรงพยาบาลบ้านตาขุน	สุราษฎร์ธานี	Saturday, June ๒, ๒๕๖๔
๖๕	โรงพยาบาลดอนสัก	สุราษฎร์ธานี	Monday, June ๔, ๒๕๖๔
๖๖	โรงพยาบาลสมเด็จพระยุพราชเวียงสระ	สุราษฎร์ธานี	๗-๘ มิถุนายน ๒๕๖๔
๖๗	โรงพยาบาลเคียนซา	สุราษฎร์ธานี	Saturday, June ๙, ๒๕๖๔
๖๘	โรงพยาบาลบ้านนาสาร	สุราษฎร์ธานี	Sunday, June ๑๐, ๒๕๖๔

ลำดับที่	ชื่อสถานพยาบาล	จังหวัด	แผนดำเนินการ
๖๙	โรงพยาบาลบ้านนาเดิม	สุราษฎร์ธานี	Monday, June ๑๑, ๒๕๖๔
๗๐	โรงพยาบาลชัยบุรี	สุราษฎร์ธานี	Friday, June ๑๕, ๒๕๖๔
๗๑	โรงพยาบาลพระแสง	สุราษฎร์ธานี	Saturday, June ๑๖, ๒๕๖๔
๗๒	โรงพยาบาลท่าโรงช้าง	สุราษฎร์ธานี	Sunday, June ๑๗, ๒๕๖๔
๗๓	โรงพยาบาลพุนพิน	สุราษฎร์ธานี	Monday, June ๑๘, ๒๕๖๔
๗๔	ศูนย์สุขภาพชุมชนเกาะพีพี	กระบี่	๖-๗ กรกฎาคม ๒๕๖๔
๗๕	โรงพยาบาลท่าฉาง	สุราษฎร์ธานี	Friday, June ๒๒, ๒๕๖๔
๗๖	โรงพยาบาลวิภาวดี	สุราษฎร์ธานี	Saturday, June ๒๓, ๒๕๖๔
๗๗	โรงพยาบาลท่าชนะ	สุราษฎร์ธานี	Sunday, June ๒๔, ๒๕๖๔
๗๘	โรงพยาบาลไชยา	สุราษฎร์ธานี	Monday, June ๒๕, ๒๕๖๔
๗๙	โรงพยาบาลเกาะสมุย	สุราษฎร์ธานี	๗-๘ เมษายน ๒๕๖๔
๘๐	โรงพยาบาลเกาะพะงัน	สุราษฎร์ธานี	Monday, April ๙, ๒๕๖๔
๘๑	โรงพยาบาลเกาะยาวชัยวัฒน์	พังงา	๑๓-๑๔ กรกฎาคม ๒๕๖๔
๘๒	โรงพยาบาลเกาะเต่า	สุราษฎร์ธานี	๒๐-๒๑ กรกฎาคม ๒๕๖๔

กลุ่มคุ้มครองผู้บริโภคด้านบริการสุขภาพ

แผนปฏิบัติการ : กลุ่มคุ้มครองผู้บริโภคด้านบริการสุขภาพ ประจำปีงบประมาณ พ.ศ.๒๕๖๔

ระยะเวลาดำเนินงาน : ๑ ตุลาคม ๒๕๖๓ ถึง ๓๐ กันยายน ๒๕๖๔

ลำดับ	กิจกรรม/ขั้นตอน	ระยะเวลาดำเนินการ												งบประมาณ (บาท)
		ต.ค. ๖๓	พ.ย. ๖๓	ธ.ค. ๖๓	ม.ค. ๖๔	ก.พ. ๖๔	มี.ค. ๖๔	เม.ย. ๖๔	พ.ค. ๖๔	มิ.ย. ๖๔	ก.ค. ๖๔	ส.ค. ๖๔	ก.ย. ๖๔	
		ไตรมาส ๑			ไตรมาส ๒			ไตรมาส ๓			ไตรมาส ๔			
๑	การตรวจเฝ้าระวังสถานพยาบาลและสถานประกอบการเพื่อสุขภาพกลุ่มเสี่ยง สถานพยาบาลกลุ่มเสี่ยง													๕๙,๐๐๐
๒	การตรวจมาตรฐานประจำปีสถานพยาบาลประเภทที่รับผู้ป่วยไว้ค้างคืนร่วมกับสำนักงานสาธารณสุขจังหวัด													
๓	การตรวจตั้งใหม่/เปลี่ยนแปลง													
๔	การประชุมเชิงปฏิบัติการพัฒนาศักยภาพพนักงานเจ้าหน้าที่ทั่วประเทศ (ส่วนกลางรับผิดชอบ)													
๕	การตรวจมาตรฐานกิจการดูแลผู้สูงอายุหรือผู้มีภาวะพึ่งพิง ซึ่งเป็นกิจการที่ต้องได้รับการดูแลมาตรฐานภายใต้พระราชบัญญัติสถานประกอบการเพื่อสุขภาพ พ.ศ.๒๕๕๙													
๖	การจัดการเรื่องร้องเรียนสถานพยาบาลและสถานประกอบการเพื่อสุขภาพที่ได้รับการร้องเรียนร่วมกับ สสจ.													
												รวม	๕๙,๐๐๐	

ภาคผนวก

คณะผู้จัดทำ

ที่ปรึกษา

- | | |
|------------------------------|--|
| ๑. นายวันชัย มั่นสัมฤทธิ์ | ผู้อำนวยการศูนย์สนับสนุนบริการสุขภาพที่ ๑๑ |
| ๒. นายสุเทพ พ่วงแม่กลอง | รองผู้อำนวยการศูนย์สนับสนุนบริการสุขภาพที่ ๑๑ |
| ๓. นายประโชติ สุวรรณรัตน์ | หัวหน้ากลุ่มบริหารงานทั่วไปและแผนงาน |
| ๔. นางสาวทิพวัลย์ ชูประเสริฐ | หัวหน้ากลุ่มสุขภาพภาคประชาชนและพัฒนาพฤติกรรมสุขภาพ |
| ๕. นายสามารถ วงศ์รอด | หัวหน้ากลุ่มมาตรฐานวิศวกรรมการแพทย์ |
| ๖. นายภัทรธีรพันธ์ ไชยวัฒน์ | หัวหน้ากลุ่มมาตรฐานอาคารและสภาพแวดล้อม |
| ๗. นายกิตติศักดิ์ กำดี | หัวหน้ากลุ่มคุ้มครองผู้บริโภคด้านบริการสุขภาพ |

ผู้จัดทำ

- | | |
|---------------------|--------------------------|
| ๑. นายมนตรี จิตนารี | นักวิเคราะห์นโยบายและแผน |
|---------------------|--------------------------|

กลุ่มบริหารงานทั่วไปและแผนงาน
ธันวาคม ๒๕๖๓



กรมสนับสนุนบริการสุขภาพ
Department of Health Service Support

ศูนย์สนับสนุนบริการสุขภาพที่ ๑๑

กรมสนับสนุนบริการสุขภาพ กระทรวงสาธารณสุข