



กรมสนับสนุนบริการสุขภาพ  
DEPARTMENT OF HEALTH SERVICE SUPPORT

## คำนำ

แผนปฏิบัติการกรมสนับสนุนบริการสุขภาพ ประจำปีงบประมาณ พ.ศ.๒๕๖๓ ฉบับนี้ ได้บรรจุกรอบและแนวทางการดำเนินงานที่สำคัญ ตอบสนองทิศทางการพัฒนาประเทศด้านสาธารณสุขตามยุทธศาสตร์ชาติ ยุทธศาสตร์กระทรวงสาธารณสุข ยุทธศาสตร์กรมสนับสนุนบริการสุขภาพ และแผนพัฒนาประเทศในด้านต่างๆที่เกี่ยวข้อง รวมทั้งนโยบายในแต่ละระดับที่มีความเกี่ยวข้องเชื่อมโยง เพื่อนำมาแปลงสู่การปฏิบัติตามเป้าหมายโครงการสำคัญ (Flagships) ที่มุ่งเน้นเป็นพิเศษ ในปีงบประมาณ พ.ศ. ๒๕๖๓ ภายใต้ยุทธศาสตร์ เป้าประสงค์ แผนงาน โครงการ และตัวชี้วัด ของกรมสนับสนุนบริการสุขภาพ ซึ่งได้มีการทบทวน ปรับปรุงให้สอดคล้องกับทิศทางการพัฒนาประเทศ การเปลี่ยนแปลงโครงสร้างทางสังคมและเทคโนโลยี ปัญหาระบบบริการสุขภาพ และความต้องการของประชาชนในปัจจุบัน

เพื่อให้การบริหารแผนปฏิบัติการกรมสนับสนุนบริการสุขภาพ ประจำปีงบประมาณ พ.ศ.๒๕๖๓ เป็นไปด้วยความเรียบร้อย สะดวก และทันสมัย ด้วยการใช้ระบบดิจิทัลในการบริหารจัดการและติดตามการดำเนินงาน ทั้งเป็นการเปิดโอกาสในการเข้าถึงข้อมูลการดำเนินงานตามแผนปฏิบัติการกรมสนับสนุนบริการสุขภาพ ผ่านช่องทาง <https://smart.hss.moph.go.th/๖๓> ตามระดับและสิทธิ์ในการเข้าถึงข้อมูลที่กำหนดไว้

ทั้งนี้ ต้องขอขอบพระคุณ คณะผู้บริหาร ผู้อำนวยการสำนัก/กอง/กลุ่ม/สำนักงาน/ศูนย์ และบุคลากรผู้เกี่ยวข้องในสังกัดกรมสนับสนุนบริการสุขภาพ ทั้งส่วนกลางและส่วนภูมิภาค ที่ร่วมดำเนินการและให้การสนับสนุนจนการจัดทำแผนปฏิบัติการฯ ฉบับนี้ สำเร็จลุล่วงไปได้ด้วยดี



โหลดเล่มและเอกสารประกอบ  
<https://joo.g/Sg8e2h>

กลุ่มแผนงาน สำนักบริหาร  
กรมสนับสนุนบริการสุขภาพ

## สารบัญ

	หน้า
คำนำ	i
สารบัญ	ii
บทที่ ๑ บทนำ	iii
- ความเป็นมา แนวคิด วัตถุประสงค์ของแผน	๑ - ๓
- นโยบายและยุทธศาสตร์การดำเนินงานที่สำคัญ (ที่เกี่ยวข้องกับกรมสนับสนุนบริการสุขภาพ)	๓ - ๑๓
บทที่ ๒ ทิศทางและยุทธศาสตร์การดำเนินงานขององค์กร	
- การแบ่งส่วนราชการและอำนาจหน้าที่ตามกฎหมาย	๑๔ - ๑๕
- หน่วยงานตามโครงสร้างกรมสนับสนุนบริการสุขภาพ	๑๖
- การวางยุทธศาสตร์เพื่อกำหนดทิศทางการดำเนินงานในอนาคตของกรมสนับสนุนบริการสุขภาพ	๑๗ - ๒๓
- ผังเชื่อมโยงยุทธศาสตร์	๒๔
บทที่ ๓ แผนการดำเนินงานของกรมสนับสนุนบริการสุขภาพ	๒๕
- สรุบบงบประมาณรายจ่ายประจำปีงบประมาณ พ.ศ.๒๕๖๒ จำแนกตามแผนงาน ผลผลิต/โครงการ และงบรายจ่าย	๒๖ - ๔๕
- ตารางแสดงตัวชี้วัดเป้าหมายการให้บริการ ผลผลิต/โครงการ ของกรมสนับสนุนบริการสุขภาพ ปีงบประมาณ ๒๕๖๒	๔๖ - ๕๐
- ตารางแสดงรหัสงบประมาณตามแผนงาน กิจกรรมหลัก กรมสนับสนุนบริการสุขภาพ ปีงบประมาณ ๒๕๖๒	๕๐ - ๕๑
- โครงสร้างแผนปฏิบัติการประจำปีงบประมาณ พ.ศ.๒๕๖๒ กรมสนับสนุนบริการสุขภาพ ในระบบอิเล็กทรอนิกส์ (Smart ๖๒)	๕๒ - ๕๙
บทที่ ๔ แผนการเบิกจ่ายงบประมาณปี ๒๕๖๒ กรมสนับสนุนบริการสุขภาพ (งบลงทุน)	
- แผนการเบิกจ่ายงบประมาณปี ๒๕๖๒ กรมสนับสนุนบริการสุขภาพ (งบลงทุน)	๖๐ - ๙๕
บทที่ ๕ แผนปฏิบัติการตามแผนงาน/โครงการ กรมสนับสนุนบริการสุขภาพ ประจำปีงบประมาณ พ.ศ.๒๕๖๒	
- แผนปฏิบัติการตามแผนงาน/โครงการ กรมสนับสนุนบริการสุขภาพ ประจำปีงบประมาณ พ.ศ.๒๕๖๒ (ส่วนกลาง)	๙๘ - ๑๑๖
- แผนปฏิบัติการตามแผนงาน/โครงการ กรมสนับสนุนบริการสุขภาพ ประจำปีงบประมาณ พ.ศ.๒๕๖๒ (ส่วนภูมิภาค)	๑๑๗ - ๑๓๗
- ภาพรวมการจัดสรรงบประมาณทั้งปีให้หน่วยงานในสังกัดกรมสนับสนุนบริการสุขภาพ ประจำปีงบประมาณ พ.ศ.๒๕๖๒ (งบดำเนินงาน)	๑๓๘ - ๑๓๙
- การจัดสรรงบประมาณให้หน่วยงานภายนอก (งบเบิกจ่ายแทนกัน)	๑๔๐ - ๑๔๔

**บทที่ ๖ แนวทางการขับเคลื่อนและติดตามประเมินผลตามแผนปฏิบัติราชการ**

- กระบวนการขับเคลื่อนและติดตามประเมินผลตามแผนปฏิบัติราชการ

๑๔๕ - ๑๔๘

**ภาคผนวก**

- ข้อมูลการติดต่อผู้จัดทำแผนของหน่วยงาน

๑๕๐ - ๑๕๑

- เอกสารอ้างอิง

๑๕๒ - ๑๕๓

# ส่วนที่ ๑

## บทสรุปผู้บริหาร

กรมสนับสนุนบริการสุขภาพ ได้จัดทำแผนปฏิบัติราชการประจำปี พ.ศ.๒๕๖๓ เพื่อเป็นการขับเคลื่อนภารกิจการดำเนินงานให้สอดคล้อง สอดรับกับ ยุทธศาสตร์ชาติ ยุทธศาสตร์กระทรวงสาธารณสุข และยุทธศาสตร์กรมสนับสนุนบริการสุขภาพ (ปี พ.ศ.๒๕๖๒ – ๒๕๖๖) ที่กำหนดไว้ โดยมียุทธศาสตร์ชาติเป็นหัวใจ สำคัญของการพัฒนาประเทศ ซึ่งได้ถูกกำหนดไว้ในรัฐธรรมนูญแห่งราชอาณาจักรไทย พุทธศักราช 2560 มาตรา 65 เพื่อใช้เป็นกรอบทิศทางในการขับเคลื่อนและ การจัดทำแผนพัฒนาในระดับต่างๆซึ่งจะต้องถูกปรับให้เป็นการดำเนินการตอบสนองตามยุทธศาสตร์ชาติเป็นหลัก รวมทั้งการจัดสรรงบประมาณรายจ่ายประจำปี ที่ กำหนดให้ใช้เพื่อภารกิจตามยุทธศาสตร์ชาติ ซึ่งถูกกำหนดไว้เป็นกรอบการพัฒนาประเทศ ๒๐ ปี เป็นการผลักดันให้ไปถึงและบรรลุเป้าหมายที่ได้กำหนดไว้ในระยะ ต่างๆ โดยมีเป้าหมายสูงสุดตามวิสัยทัศน์ “ประเทศไทยมีความมั่นคง มั่งคั่ง ยั่งยืน เป็นประเทศพัฒนาแล้ว ด้วยการพัฒนาตามหลักปรัชญาของเศรษฐกิจพอเพียง” ซึ่ง ได้น้อมนำหลักการพัฒนาของพระบาทสมเด็จพระบรมชนกาธิเบศร มหาภูมิพลอดุลยเดชมหาราช บรมนาถบพิตร (รัชกาลที่ ๙) เป็นหลักปรัชญาที่สามารถเป็นได้ทั้ง หลักในการดำเนินชีวิตของทุกคนในสังคมและเป็นหลักในการบริหารประเทศไปพร้อมๆกัน เพื่อให้ประเทศไทยหลุดพ้นจากกับดักประเทศรายได้ปานกลางไปสู่ ประเทศที่มีรายได้สูง สร้างความเติบโตทางเศรษฐกิจ ลดความเหลื่อมล้ำซึ่งเป็นอุปสรรคต่อการพัฒนาประเทศ

กรมสนับสนุนบริการสุขภาพ เป็นองค์กรแกนหลักในการบริหารจัดการระบบบริการสุขภาพและระบบสุขภาพภาคประชาชน โดยมีบทบาทในการคุ้มครอง ผู้บริโภคด้านระบบบริการสุขภาพ และเสริมสร้างภูมิคุ้มกันให้ประชาชนมีองค์ความรู้และพฤติกรรมด้านสุขภาพที่ถูกต้อง เหมาะสม ซึ่งได้ดำเนินการอย่างต่อเนื่องมา ตลอดระยะเวลาหลายปี จากสถานการณ์และทิศทางการพัฒนาประเทศที่เปลี่ยนแปลงไป มุ่งเน้นให้ความสำคัญกับการมีส่วนร่วมของทุกภาคส่วนในสังคม โดยมีคน เป็นศูนย์กลางการพัฒนา พร้อมทั้งปรับเปลี่ยนวิธีการพัฒนาเป็นการบูรณาการแบบองค์รวมเพื่อให้เกิดการพัฒนาที่สมดุล ประกอบกับสภาพปัญหาในระบบบริการ สาธารณสุขที่ทวีความรุนแรงมากขึ้นควบคู่กับเทคโนโลยีการสื่อสารที่ทันสมัย รวดเร็ว องค์กรจึงต้องมีการปรับตัว ปรับเปลี่ยนบทบาท ภารกิจให้บางส่วน และเพิ่ม ประสิทธิภาพในการรับมือ การตอบโต้ให้รวดเร็วและทันสมัยยิ่งขึ้น

### ๒. แนวคิดของการจัดทำแผนปฏิบัติราชการ

แนวคิดในการจัดทำแผนเกิดจากการศึกษา วิเคราะห์ข้อมูล สภาพแวดล้อมทั้งภายในและภายนอก ปัญหาด้านสาธารณสุขที่เกี่ยวข้อง ความพร้อมของ ทรัพยากรด้านต่างๆขององค์กร นโยบายและยุทธศาสตร์การดำเนินงานด้านสาธารณสุขที่เกี่ยวข้องในทุกๆระดับ ทั้งระดับกรม ระดับกระทรวง และระดับชาติ บทบาท

ภารกิจที่ดำเนินการในปัจจุบัน ศึกษาความต้องการและความคาดหวังของผู้รับบริการและผู้มีส่วนได้ส่วนเสีย แนวทางการพัฒนาและยกระดับคุณภาพการดำเนินงานของแต่ละหน่วยงาน แนวทางการจัดสรรงบประมาณตามยุทธศาสตร์ และการประเมินบริบทต่างๆที่มีอิทธิพลและผลกระทบต่อการดำเนินงานของกรมสนับสนุนบริการสุขภาพ เพื่อใช้เป็นข้อมูลประกอบการกำหนดกรอบแนวคิดสำหรับการจัดทำแผนปฏิบัติราชการประจำปีงบประมาณ พ.ศ. ๒๕๖๓ ของกรมสนับสนุนบริการสุขภาพ ให้มีประสิทธิภาพและประสิทธิผลต่อไป และเป็นหลักประกันว่าเป้าหมายการทำงานในแต่ละปี มีความเป็นไปได้ สามารถดำเนินการได้จริงเพราะมีแผนรองรับที่ชัดเจน และมีโอกาสบรรลุเป้าหมายตามที่กำหนดไว้หากปฏิบัติเป็นไปตามแผน แต่ทั้งนี้แผนในปัจจุบันถูกกำหนดให้สามารถยืดหยุ่นได้ตามสถานการณ์ และมีการปรับเปลี่ยนได้หากประเมินแล้วว่าไม่มีโอกาสบรรลุเป้าหมายหรือไม่สามารถดำเนินการได้

### ๓. วัตถุประสงค์ของแผน

๓.๑) เพื่อใช้เป็นกรอบ แนวทางในการปฏิบัติราชการประจำปีงบประมาณ พ.ศ.๒๕๖๒

๓.๒) เพื่อใช้เป็นเครื่องมือในการแปลงและถ่ายทอดยุทธศาสตร์ไปสู่การปฏิบัติจนเกิดการบรรลุผลลัพธ์ตามเป้าหมายที่ต้องการ

๓.๓) เพื่อใช้ในการจัดทำแผนกำกับ ติดตามประเมินผล การดำเนินงานตามยุทธศาสตร์ แผนงาน โครงการ ตัวชี้วัดและการเบิกจ่ายงบประมาณ ประจำปีงบประมาณ พ.ศ. ๒๕๖๓ (รายไตรมาส)

### ๔. นโยบาย ยุทธศาสตร์และแผนการดำเนินงานสำคัญ (ที่เกี่ยวข้องกับกรมสนับสนุนบริการสุขภาพ)

#### ๔.๑) แผนยุทธศาสตร์ชาติ ระยะ ๒๐ ปี (พ.ศ. ๒๕๖๑-๒๕๘๐)

รัฐธรรมนูญแห่งราชอาณาจักรไทย มาตรา ๖๕ กำหนดให้รัฐพึงจัดให้มียุทธศาสตร์ชาติเป็นเป้าหมายการพัฒนาประเทศอย่างยั่งยืน ตามหลักธรรมาภิบาลเพื่อใช้เป็นกรอบในการจัดทำแผนต่าง ๆ ให้สอดคล้องและบูรณาการกันเพื่อให้เกิดเป็นพลังผลักดันร่วมกันไปสู่เป้าหมายดังกล่าว โดยให้เป็นไปตามที่กำหนดในกฎหมายว่าด้วยการจัดทำยุทธศาสตร์ชาติและต่อมาได้มีการตราพระราชบัญญัติการจัดทำยุทธศาสตร์ชาติ พ.ศ. ๒๕๖๐ มีผลบังคับใช้เมื่อวันที่ ๑ สิงหาคม ๒๕๖๐ โดยกำหนดให้มีการแต่งตั้งคณะกรรมการยุทธศาสตร์ชาติเพื่อรับผิดชอบในการจัดทำร่างยุทธศาสตร์ชาติ กำหนดวิธีการการมีส่วนร่วมของประชาชนในการจัดทำร่างยุทธศาสตร์ชาติในการติดตาม ตรวจสอบ และการประเมินผลรวมทั้งกำหนดมาตรการส่งเสริมและสนับสนุนให้ประชาชนทุกภาคส่วนดำเนินการให้สอดคล้องกับยุทธศาสตร์ชาติ โดยยุทธศาสตร์ชาติ ๒๐ ปี (พ.ศ. ๒๕๖๑-๒๕๘๐) เป็นยุทธศาสตร์ชาติฉบับแรกของประเทศไทย ตามรัฐธรรมนูญแห่งราชอาณาจักรไทย ซึ่งจะต้องนำไปสู่การปฏิบัติเพื่อให้ประเทศไทยบรรลุวิสัยทัศน์ “ประเทศไทยมีความมั่นคง มั่งคั่ง ยั่งยืน เป็นประเทศพัฒนาแล้ว ด้วยการพัฒนาตามหลักปรัชญาของ เศรษฐกิจพอเพียง” ภายในช่วงเวลาดังกล่าว เพื่อความสุขของคนไทยทุกคน

วิสัยทัศน์ “ประเทศไทยมีความมั่นคง มั่งคั่ง ยั่งยืน เป็นประเทศพัฒนาแล้ว ด้วยการพัฒนาตามหลักปรัชญาของเศรษฐกิจพอเพียง” หรือเป็นคติพจน์ประจำชาติว่า “มั่นคง มั่งคั่ง ยั่งยืน” เพื่อสนองตอบ ต่อผลประโยชน์แห่งชาติอันได้แก่ การมีเอกราช อธิปไตย การดำรงอยู่อย่างมั่นคง และยั่งยืนของ สถาบันหลักของชาติและประชาชนจากภัยคุกคามทุกรูปแบบ การอยู่ร่วมกันในชาติอย่างสันติสุข เป็นปึกแผ่น มีความมั่นคงทางสังคมท่ามกลางพหุสังคมและการมีเกียรติและศักดิ์ศรีของความเป็นมนุษย์ ความเจริญเติบโตของชาติความเป็นธรรมและความอยู่ดีมีสุขของประชาชน ความยั่งยืนของฐานทรัพยากรธรรมชาติสิ่งแวดล้อม ความมั่นคงทางพลังงานและอาหาร ความสามารถในการรักษา ผลประโยชน์ของชาติภายใต้การเปลี่ยนแปลงของสภาวะแวดล้อมระหว่างประเทศ และการอยู่ร่วมกัน อย่างสันติประสานสอดคล้องกันด้านความมั่นคงในประชาคมอาเซียนและประชาคมโลกอย่างมีเกียรติ และศักดิ์ศรี

**ความมั่นคง** หมายถึง การมีความมั่นคงปลอดภัยจากภัยและการเปลี่ยนแปลงทั้งภายในประเทศ และภายนอกประเทศในทุกระดับ ทั้งระดับประเทศ สังคม ชุมชน ครัวเรือน และปัจเจกบุคคล และ มีความมั่นคงในทุกมิติทั้งมิติทางการทหาร เศรษฐกิจ สังคม สิ่งแวดล้อม และการเมือง เช่น ประเทศ มีความมั่นคงในเอกราชและอธิปไตย มีการปกครองระบอบประชาธิปไตยที่มีพระมหากษัตริย์ทรงเป็น ประมุข สถาบันชาติศาสนา พระมหากษัตริย์มีความเข้มแข็งเป็นศูนย์กลางและเป็นที่ยึดเหนี่ยวจิตใจ ของประชาชน มีระบบการเมืองที่มั่นคงเป็นกลไกที่นำไปสู่การบริหารประเทศที่ต่อเนื่องและโปร่งใสตาม หลักธรรมาภิบาล สังคมมีความปรองดองและความสามัคคีสามารถผนึกกำลังเพื่อพัฒนาประเทศ ชุมชน มีความเข้มแข็ง ครอบครัวมีความอบอุ่น ประชาชนมีความมั่นคงในชีวิต มีงานและรายได้ที่มั่นคงพอเพียง กับการดำรงชีวิต มีการออมสำหรับวัยเกษียณ ความมั่นคงของอาหาร พลังงาน และถ้ามีที่อยู่อาศัย และความปลอดภัยในชีวิตทรัพย์สิน

**ความมั่งคั่ง** หมายถึง ประเทศไทยมีการขยายตัวของเศรษฐกิจอย่างต่อเนื่องและมีความยั่งยืน จนเข้าสู่กลุ่มประเทศรายได้สูง ความเหลื่อมล้ำของการพัฒนาลดลง ประชากรมีความอยู่ดีมีสุขได้รับ ผลประโยชน์จากการพัฒนาอย่างเท่าเทียมกันมากขึ้น และมีการพัฒนาอย่างทั่วถึงทุกภาคส่วน มีคุณภาพชีวิตตามมาตรฐานขององค์การสหประชาชาติไม่มีประชาชนที่อยู่ในภาวะความยากจน เศรษฐกิจในประเทศมีความเข้มแข็ง ขณะเดียวกันต้องมีความสามารถในการแข่งขันกับประเทศต่าง ๆ ทั้งในตลาดโลกและตลาดภายในประเทศเพื่อให้สามารถสร้างรายได้ทั้งจากภายในและภายนอกประเทศ ตลอดจนมีการสร้างฐานเศรษฐกิจและสังคมแห่งอนาคตเพื่อให้สอดคล้องกับบริบทการพัฒนา ที่เปลี่ยนแปลงไป และประเทศไทยมีบทบาทที่สำคัญในเวทีโลก และมีความสัมพันธ์ทางเศรษฐกิจ และการค้าอย่างแน่นแฟ้นกับประเทศในภูมิภาคเอเชีย เป็นจุดสำคัญของการเชื่อมโยงในภูมิภาค ทั้งการ คมนาคมขนส่ง การผลิต การค้า การลงทุน และการทำธุรกิจ เพื่อให้เป็นพลังในการพัฒนา นอกจากนี้ ยังมีความสมบูรณ์ในทุนที่จะสามารถสร้างการพัฒนาต่อเนื่องไปได้ได้แก่ ทุนมนุษย์ทุนทางปัญญา ทุนทางการเงิน ทุนที่เป็นเครื่องมือเครื่องจักร ทุนทางสังคม และทุนทรัพยากรธรรมชาติและสิ่งแวดล้อม

**ความยั่งยืน** หมายถึง การพัฒนาที่สามารถสร้างความเจริญ รายได้และคุณภาพชีวิตของ ประชาชนให้เพิ่มขึ้นอย่างต่อเนื่อง ซึ่งเป็นการเจริญเติบโตของ เศรษฐกิจที่อยู่บนหลักการใช้การรักษา และการฟื้นฟูฐานทรัพยากรธรรมชาติอย่างยั่งยืน ไม่ใช่ทรัพยากรธรรมชาติจนเกินพอดีไม่สร้างมลภาวะ ต่อสิ่งแวดล้อมจนเกิน ความสามารถในการรองรับและเยียวยาของระบบนิเวศ การผลิตและการบริโภค เป็นมิตรกับสิ่งแวดล้อม และสอดคล้องกับเป้าหมายการพัฒนาที่ยั่งยืน ทรัพยากรธรรมชาติมี ความอุดมสมบูรณ์มากขึ้นและสิ่งแวดล้อมมีคุณภาพดีขึ้น คนมีความรับผิดชอบต่อสังคม มีความ เอื้ออาทร เสียสละเพื่อผลประโยชน์ส่วนรวม รัฐบาลมีนโยบายที่มุ่งประโยชน์ส่วนรวมอย่างยั่งยืน และให้ความสำคัญกับการมีส่วนร่วมของประชาชน และทุกภาคส่วนในสังคมยึดถือและปฏิบัติตาม หลักปรัชญา ของเศรษฐกิจพอเพียงเพื่อการพัฒนาอย่างสมดุล มีเสถียรภาพ และยั่งยืน

## วิสัยทัศน์ประเทศไทย 2580

**“ประเทศไทยมีความมั่นคง มั่งคั่ง ยั่งยืน เป็นประเทศพัฒนาแล้ว ด้วยการพัฒนาตามหลักปรัชญาของเศรษฐกิจพอเพียง”**

**ประเทศไทยมีความมั่นคง มั่งคั่ง ยั่งยืน**

ยกระดับศักยภาพในหลากหลายมิติ เพื่อการพัฒนาเศรษฐกิจอย่างต่อเนื่อง

ประเทศชาติมั่นคง ประชาชนมีความสุข

**สร้างโอกาสและความเสมอภาคทางสังคม**

พัฒนาคนในทุกมิติและในทุกช่วงวัย ให้เป็นคนดี เก่ง และมีคุณภาพ

**สร้างการเติบโตบนคุณภาพชีวิตที่เป็นมิตรกับสิ่งแวดล้อม**

ภาครัฐของประชาชน เพื่อประชาชนและประโยชน์ส่วนรวม

<b>มั่นคง</b>	<b>มั่งคั่ง</b>	<b>ยั่งยืน</b>
<ul style="list-style-type: none"> <li>• มีความมั่นคงปลอดภัยจากภัยและการเปลี่ยนแปลง ทั้งภายในประเทศและภายนอกประเทศ และมีความมั่นคงในทุกมิติ ทั้งมิติเศรษฐกิจ สังคม สิ่งแวดล้อม และการเมือง</li> <li>• ประเทศไทยมีความมั่นคงในเอกราชและอธิปไตย</li> <li>• สังคมมีความปรองดองและความสามัคคี ประชาชนมีความมั่นคงในชีวิต มีงานและรายได้ที่มั่นคง มีที่อยู่อาศัยและความปลอดภัยในชีวิตทรัพย์สิน</li> <li>• มีความมั่นคงของอาหาร พลังงาน และน้ำ</li> </ul>	<ul style="list-style-type: none"> <li>• ประเทศไทยมีการขยายตัวของเศรษฐกิจอย่างต่อเนื่อง ยกระดับเข้าสู่กลุ่มประเทศรายได้สูง ความเหลื่อมล้ำของการพัฒนาลดลง ประชากรได้รับผลประโยชน์จากการพัฒนาอย่างเท่าเทียมกัน</li> <li>• เศรษฐกิจมีความสามารถในการแข่งขันสูง สร้างเศรษฐกิจและสังคมแห่งอนาคต และเป็นจุดสำคัญของการเชื่อมโยงในภูมิภาคทั้งการคมนาคมขนส่ง การผลิต การค้า การลงทุน</li> <li>• มีความสมบูรณ์ในทุนที่จะสามารถสร้างการพัฒนาต่อเนื่อง อาทิ ทุนมนุษย์ ทุนทางปัญญา ทุนทางการเงินและทุนอื่นๆ</li> </ul>	<ul style="list-style-type: none"> <li>• การพัฒนาที่สามารถสร้างความเจริญด้านรายได้ และคุณภาพชีวิตของประชาชนอย่างต่อเนื่อง โดยไม่ใช้ทรัพยากรธรรมชาติเกินพอดี ไม่สร้างมลภาวะต่อสิ่งแวดล้อม</li> <li>• มีการผลิตและการบริโภคเป็นมิตรกับสิ่งแวดล้อม และสอดคล้องกับกฎระเบียบของประชาคมโลก</li> <li>• คนมีความรับผิดชอบต่อสังคม มุ่งประโยชน์ส่วนรวมอย่างยั่งยืน ทุกภาคส่วนในสังคมยึดถือและปฏิบัติตามหลักปรัชญาของเศรษฐกิจพอเพียง</li> </ul>

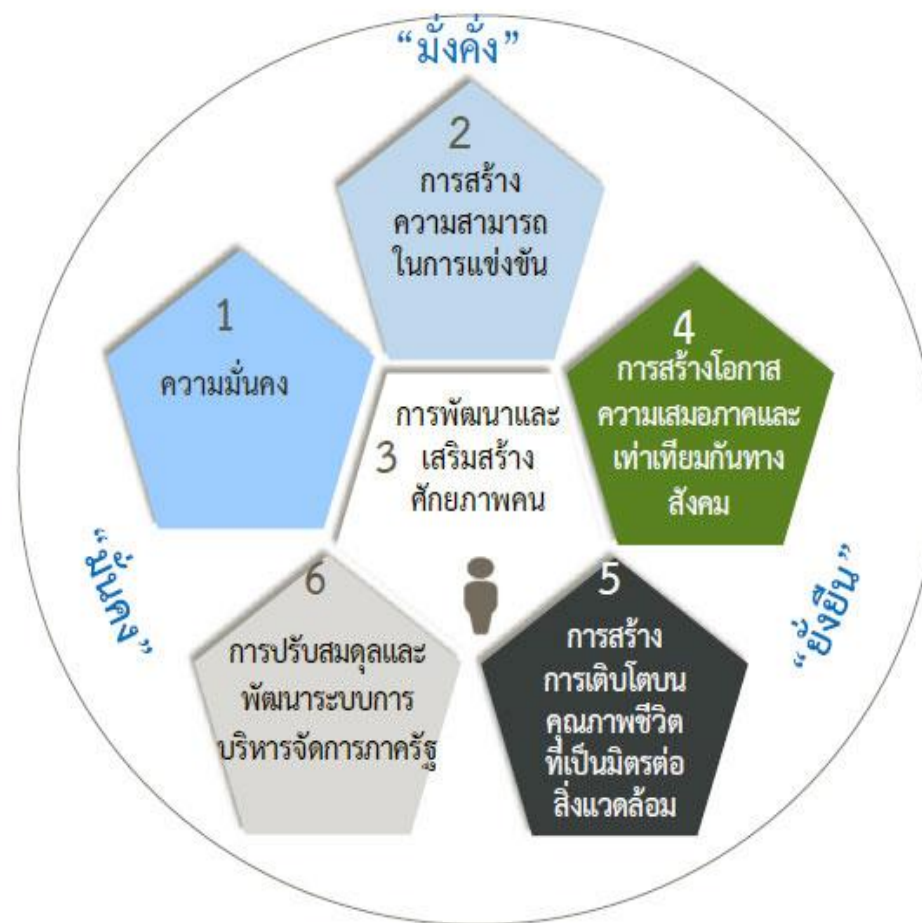
ที่มา : สำนักงานสภาพัฒนาการเศรษฐกิจและ



# ยุทธศาสตร์ชาติ : กรอบการพัฒนาระยะยาว

เพื่อให้บรรลุวิสัยทัศน์

“ประเทศมีความมั่นคง มั่งคั่ง ยั่งยืน  
เป็นประเทศพัฒนาแล้ว ด้วยการพัฒนา  
ตามปรัชญาของเศรษฐกิจพอเพียง”  
นำไปสู่การพัฒนาให้คนไทยมีความสุข  
และตอบสนองต่อการบรรลุ  
ซึ่งผลประโยชน์แห่งชาติ ในการที่จะพัฒนา  
คุณภาพชีวิต สร้างรายได้ระดับสูง  
เป็นประเทศพัฒนาแล้ว และสร้างความสุขของคน  
ไทย สังคมมีความมั่นคง เสมอภาคและ  
เป็นธรรม ประเทศสามารถแข่งขันได้ในระบบ  
เศรษฐกิจ



ที่มา : สำนักงานสภาพัฒนาการเศรษฐกิจและ

๔.๓) ความเชื่อมโยงยุทธศาสตร์ชาติระยะ ๒๐ ปี (พ.ศ. ๒๕๖๐ - ๒๕๗๙) กับยุทธศาสตร์ระยะ ๒๐ ปี (ด้านสาธารณสุข)

ยุทธศาสตร์ชาติระยะ ๒๐ ปี	ยุทธศาสตร์ระยะ ๒๐ ปี (ด้านสาธารณสุข)
๑. ด้านการสร้างความสามารถในการแข่งขัน	ยุทธศาสตร์ การบริการเป็นเลิศ (Service Excellence) แผนงานที่ ๙ อุตสาหกรรมทางการแพทย์ (๑ โครงการ) ๑) โครงการพัฒนาการท่องเที่ยวเชิงสุขภาพและการแพทย์
๒. ด้านการพัฒนาและเสริมสร้างศักยภาพคน	ยุทธศาสตร์ ส่งเสริมสุขภาพ ป้องกันโรคและคุ้มครองผู้บริโภคเป็นเลิศ (P&P Excellence) แผนงานที่ ๓ ลดปัจจัยเสี่ยงด้านสุขภาพ (๑ โครงการ) ๑) โครงการคุ้มครองผู้บริโภคด้านผลิตภัณฑ์สุขภาพและบริการสุขภาพ

๔.๔) นโยบายรัฐบาล ที่ นายกรัฐมนตรีได้แถลงนโยบายของคณะรัฐมนตรีต่อรัฐสภา เมื่อวันที่พฤหัสบดีที่ ๒๕ กรกฎาคม ๒๕๖๒ มี ๑๒ ด้าน และที่เกี่ยวข้องกับ กรมสนับสนุนบริการสุขภาพ มีดังนี้

นโยบายด้านที่	ประเด็นที่เกี่ยวข้องกับกรมสนับสนุนบริการสุขภาพ
๑. การปกป้องและเชิดชูสถาบันพระมหากษัตริย์	๑.๑) สืบสาน รักษา ต่อยอดศาสตร์พระราชาและโครงการ อันเนื่องมาจากพระราชดำริของพระบาทสมเด็จพระเจ้าอยู่หัว มาเป็นหลักสำคัญในการบำบัดทุกข์ และบำรุงสุขให้ประชาชน และพัฒนาประเทศตามหลักปรัชญาของเศรษฐกิจพอเพียง ของพระบาทสมเด็จพระบรมชนกาธิเบศร มหาภูมิพลอดุลยเดชมหาราช บรมนาถบพิตร รวมทั้ง ส่งเสริมการเรียนรู้หลักการทรงงาน การนำมาประยุกต์ใช้ในการปฏิบัติราชการและการพัฒนา ประเทศ เพื่อประโยชน์ในวงกว้าง รวมทั้งเผยแพร่ศาสตร์พระราชาและหลักปรัชญาของเศรษฐกิจพอเพียงไปสู่เวทีโลกเพื่อขับเคลื่อนการพัฒนาอย่างยั่งยืน ๑.๒) ต่อยอดการดำเนินการของหน่วยพระราชทานและประชาชน จิตอาสาพระราชทานตามแนวพระราชดำริ ให้เป็นแบบอย่างการบำเพ็ญสาธารณประโยชน์ ในพื้นที่ต่าง ๆ เพื่อบรรเทาความเดือดร้อน แก้ไขปัญหาให้แก่ประชาชน และพัฒนาความเป็นอยู่ ของประชาชน โดยระดมพลังความรัก ความสามัคคีทั้งของหน่วยงานในพระองค์หน่วยงานราชการ ภาคเอกชน และชุมชน ๑.๓) สร้างความตระหนักรู้เผยแพร่และปลูกฝังให้ประชาชนมีความรู้ ความเข้าใจที่ถูกต้องและเป็นจริงเกี่ยวกับสถาบันพระมหากษัตริย์และพระราชกรณียกิจ เพื่อประชาชน ตลอดจนพระมหากษัตริย์คุณของ

	พระมหากษัตริย์ทุกพระองค์เพื่อก่อให้เกิด การมีส่วนร่วมอย่างถูกต้องกับการปกครองระบอบประชาธิปไตย อันมีพระมหากษัตริย์ทรงเป็นประมุข ในบริบทของไทย
<b>๒. การสร้างความมั่นคงและความปลอดภัยของประเทศ และความสงบสุขของประเทศ</b>	แก้ไขปัญหายาเสพติดอย่างจริงจังทั้งระบบ ด้วยการบังคับใช้ กฎหมายอย่างเคร่งครัด ปราบปรามแหล่งผลิต และเครือข่ายผู้ค้ายาเสพติด โดยเฉพาะผู้มีอิทธิพล และเจ้าหน้าที่ของรัฐที่เกี่ยวข้องอย่างเด็ดขาด ป้องกันเส้นทางการนำเข้าส่งออกโดยร่วมมือกับ ประเทศเพื่อนบ้าน การลดจำนวนผู้ค้าและผู้เสพรายใหม่ และให้ความรู้เยาวชนถึงภัยยาเสพติด อย่างต่อเนื่อง รวมทั้งฟื้นฟูดูแล รักษาผู้เสพผ่านกระบวนการทางสาธารณสุข
<b>๓. การทำนุบำรุงศาสนา ศิลปะและวัฒนธรรม</b>	-
<b>๔. การสร้างบทบาทของไทยในเวทีโลก</b>	ส่งเสริมความสัมพันธ์ทางเศรษฐกิจและวัฒนธรรม ภายใต้กรอบ ความร่วมมือต่าง ๆ เพื่อนำไปสู่การแสวงหาโอกาสทางการค้า การลงทุน องค์ความรู้และ นวัตกรรมกับประเทศที่มีศักยภาพในภูมิภาคต่าง ๆ ของโลก อาทิ ยุโรป ตะวันออกกลาง เอเชียใต้ และสนับสนุนการขยายธุรกิจในสาขาที่ผู้ประกอบการไทยมีศักยภาพ ส่งเสริมความร่วมมือ ทางวัฒนธรรมของไทยด้วยการส่งเสริมเอกลักษณ์อัตลักษณ์ศิลปวัฒนธรรม เพื่อสร้างการรับรู้ ที่กว้างขวางมากขึ้นในเวทีโลก
<b>๕. การพัฒนาเศรษฐกิจและความสามารถในการแข่งขันของไทย</b>	<p><b>๕.๑) เศรษฐกิจมหภาค การเงินและการคลัง</b></p> <p>๕.๑.๑) กำกับดูแลวินัยการเงินการคลัง โดยติดตามกำกับดูแล ให้หน่วยงานภาครัฐดำเนินการตามกฎหมาย วินัยการเงินการคลังของรัฐอย่างเคร่งครัดโดยเฉพาะการ ดำเนินกิจกรรม มาตรการ หรือโครงการที่ก่อให้เกิดภาระต่องบประมาณหรือภาระทางการคลังในอนาคต โดยจัดทำประมาณการรายจ่ายแหล่งเงินที่ใช้ตลอดระยะเวลาดำเนินการ และประโยชน์ที่จะได้รับ การรายงานทางการเงินประจำปีเพื่อแสดงถึงความรับผิดชอบ ในการใช้จ่ายเงินงบประมาณแผ่นดิน รวมถึงการกำหนดระยะเวลาสิ้นสุดที่ชัดเจนในการให้สิทธิประโยชน์ทางภาษีแก่นักลงทุนในพื้นที่ และอุตสาหกรรมที่เป็นกลุ่มเป้าหมาย</p> <p><b>๕.๒) พัฒนาภาคการท่องเที่ยว</b></p> <p>๕.๒.๑) พัฒนาคุณภาพและความหลากหลายของแหล่งท่องเที่ยว โดยส่งเสริมพัฒนาให้ประเทศไทยเป็นแหล่งท่องเที่ยวคุณภาพระดับโลกที่มีเอกลักษณ์โดดเด่น บนพื้นฐานของวัฒนธรรมไทย การอนุรักษ์ ทรัพยากรธรรมชาติและสิ่งแวดล้อม และการจัดการ ขยะและของเสียเพื่อให้เกิดความยั่งยืนของระบบนิเวศ สิ่งแวดล้อมและชุมชนท้องถิ่น รวมทั้ง พัฒนาการท่องเที่ยวในรูปแบบหลายประเทศจุดมุ่งหมายเดียวกัน การ</p>

	<p>พัฒนาแหล่งท่องเที่ยว ในเชิงกลุ่มพื้นที่เมืองหลักและเมืองรองที่มีศักยภาพ การท่องเที่ยวเชิงสร้างสรรค์และวัฒนธรรม การท่องเที่ยวเชิงธุรกิจ การท่องเที่ยวเชิงสุขภาพ การท่องเที่ยวเชิงกีฬาและนันทนาการ การท่องเที่ยวเรือสำราญ และการท่องเที่ยวเชื่อมโยงกับประเทศเพื่อนบ้าน</p> <p>๕.๒.๒) ดึงดูดนักท่องเที่ยวที่มีคุณภาพ รายได้สูง โดยมุ่งเน้น ขยายตลาดคุณภาพพร้อมกับรักษาตลาดเดิม รวมทั้งนำระบบดิจิทัลมาใช้ในการส่งเสริม การท่องเที่ยว เพื่อให้นักท่องเที่ยวสามารถเข้าถึงแหล่งท่องเที่ยวในพื้นที่ต่างๆ ของประเทศได้อย่างมีประสิทธิภาพ</p> <p>๕.๒.๓) พัฒนาคุณภาพและมาตรฐานธุรกิจบริการที่เกี่ยวข้อง กับการท่องเที่ยว อาทิธุรกิจสปาและแพทย์แผนไทย ผลิตภัณฑ์ยาและสมุนไพรไทย เพื่อสร้าง ความหลากหลายของสินค้า และสร้างโอกาสการขยายฐานการผลิตและการตลาดในระดับภูมิภาค ตลอดจนส่งเสริมธุรกิจบริการที่มีศักยภาพสู่ระดับสากล</p> <p>๕.๒.๔) ส่งเสริมให้เกิดการกระจายรายได้จากธุรกิจท่องเที่ยว สู่ชุมชน โดยพัฒนาเครือข่ายวิสาหกิจให้เป็นเครื่องมือในการพัฒนาความเชื่อมโยงระหว่างธุรกิจหลัก ธุรกิจรอง ธุรกิจสนับสนุน และการพัฒนาเชื่อมโยงในเชิงกลุ่มพื้นที่ที่มีศักยภาพ รวมทั้งพัฒนา ทักษะและองค์ความรู้ของท้องถิ่น ชุมชน และสถาบันการศึกษา เพื่อสนับสนุนให้มีส่วนร่วม ในการพัฒนาและทำธุรกิจการท่องเที่ยวในพื้นที่ให้มากขึ้น อาทิการพัฒนาयุมักคฤศก์</p> <p><b>๕.๓) พัฒนาโครงสร้างพื้นฐานด้านวิทยาศาสตร์ เทคโนโลยี การวิจัยและพัฒนา และนวัตกรรม</b></p> <p>๕.๓.๑) พัฒนาสภาพแวดล้อมและระบบนิเวศที่เอื้อต่อ การส่งเสริมวิทยาศาสตร์เทคโนโลยีการวิจัยและพัฒนา และนวัตกรรม ที่สามารถเชื่อมโยงกัน ได้อย่างมีประสิทธิภาพและส่งผลต่อการพัฒนาต่อยอดจากผลการวิจัยให้ นำไปใช้ในเชิงพาณิชย์ได้ โดยพัฒนาโครงสร้างพื้นฐานที่จำเป็น และมีกลไกดำเนินการที่บูรณาการทั้งระบบ เพื่อสนับสนุน การพัฒนาอุตสาหกรรมและบริการตลอดห่วงโซ่มูลค่าให้มีขีดความสามารถในการแข่งขันที่สูงขึ้น พร้อมทั้งพัฒนาระบบข้อมูลและตัวชี้วัดภายใต้กรอบขีดความสามารถในการแข่งขันด้านวิทยาศาสตร์ เทคโนโลยีวิจัยและพัฒนา และนวัตกรรม</p> <p>๕.๓.๒) สร้างระบบจัดการข้อมูลเพื่อรองรับการบริหารจัดการ งานวิจัยอย่างมีประสิทธิภาพ ผ่านการบูรณาการ และเชื่อมโยงระบบงานวิจัยของหน่วยงานต่าง ๆ ที่เกี่ยวข้อง เพื่อสร้างความเป็นเอกภาพในการส่งเสริมการ ดำเนินงานด้านการวิจัยที่ต่อยอด ไปสู่การสร้างนวัตกรรมของประเทศ รวมทั้งการปรับปรุงกฎระเบียบให้เอื้อ ต่อการต่อยอดงานวิจัย สู่การเพิ่มมูลค่าในเชิงพาณิชย์</p>
--	---

	<p>๕.๓.๓) เสริมสร้างการใช้ประโยชน์จากโครงสร้างพื้นฐาน ทางด้านวิทยาศาสตร์และเทคโนโลยีที่มีอยู่ให้เกิดประสิทธิภาพสูงสุด มุ่งเน้นการพัฒนาาระบบ คุณภาพและมาตรฐานที่เป็นปัจจัยนำไปสู่การสร้างงานวิจัยและนวัตกรรมที่มีมูลค่าสูง และสามารถนำไปใช้ได้จริงและใช้วัตถุดิบจากภายในประเทศให้มากที่สุด</p>
<p>๖. การพัฒนาพื้นที่เศรษฐกิจและการกระจายความเจริญสู่ภูมิภาค</p>	<p><b>๖.๑) ส่งเสริมพื้นที่เศรษฐกิจพิเศษเพื่อเป็นศูนย์กลางทางเศรษฐกิจของเอเชีย</b></p> <p>๖.๑.๑) พัฒนาเขตพัฒนาพิเศษภาคตะวันออกอย่างต่อเนื่อง โดยพัฒนาระบบโครงสร้างพื้นฐานที่ทันสมัยให้ เป็นไปตามเป้าหมาย พัฒนาพื้นที่โดยรอบให้เป็น เมืองมหานครการบิน ศูนย์กลางทางการแพทย์ของเอเชีย และเมืองอัจฉริยะที่มีความน่าอยู่ และทันสมัยระดับนานาชาติยกระดับภาคการเกษตรให้เชื่อมโยงกับ อุตสาหกรรม พาณิชยกรรม คมนาคม ดิจิทัล วิทยาศาสตร์และเทคโนโลยีและเร่งพัฒนาบุคลากร รวมทั้ง ทบพวนกฏระเบียบ เพื่อรองรับและส่งเสริมอุตสาหกรรมเป้าหมายที่ใช้เทคโนโลยีขั้นสูงอย่างโปร่งใสและเป็น ธรรม</p>
<p>๗. การพัฒนาสร้างความเข้มแข็งจากฐานราก</p>	<p><b>๗.๑) สร้างความเข้มแข็งของชุมชน</b></p> <p>๗.๑.๑) สร้างพลังในชุมชน โดยส่งเสริมให้เกิดการสร้างพลังทางสังคม ภาศิเครือข่าย การรวมตัวของภาคส่วน ต่าง ๆ ในชุมชนมาเป็นกำลังในการพัฒนาเพื่อส่วนรวม โดยให้ความสำคัญกับการสร้างพลังจิตอาสา สร้างพลัง แผ่นดินเพื่อพัฒนาศักยภาพและสร้าง เอกภาพแก่กลุ่มอาสาสมัครรูปแบบต่าง ๆ การสร้างพลังสร้างสรรค์เพื่อ ส่งเสริมกิจกรรม ทางสังคมของคนทุกวัยผ่านการสร้างพื้นที่สร้างสรรค์ในรูปแบบต่าง ๆ และการสร้างพลัง ภูมิคุ้มกัน เพื่อการใช้สื่อออนไลน์อย่างสร้างสรรค์และประชาชนมีส่วนร่วมในการเฝ้าระวังและเตือนภัย</p>
<p>๘. การปฏิรูปกระบวนการเรียนรู้และการพัฒนา ศักยภาพของคนไทยทุกช่วงวัย</p>	<p><b>๘.๑) พัฒนาบัณฑิตพันธุ์ใหม่</b></p> <p>พัฒนาอาชีพะ พัฒนาคุณภาพวิชาชีพ และพัฒนาแรงงานรองรับ อุตสาหกรรม ๔.๐ โดยการจั้ดระบบและกลไก ความร่วมมือระหว่างหน่วยงานภาครัฐและเอกชน ที่ชัดเจนเป็นระบบในการพัฒนากำลังคนที่มีทักษะขั้นสูงให้ สามารถนำความรู้และทักษะมาใช้ ในการแก้ไขปัญหา รวมถึงการสร้างและพัฒนา นวัตกรรม ซึ่งต้องครอบคลุม การพัฒนากำลังคน ที่อยู่ในอุตสาหกรรมแล้ว กำลังคนที่กำลังจะเข้าสู่อุตสาหกรรม และเตรียมการสำหรับผลิต กำลังคนในสาขาที่ขาดแคลน เพื่อรองรับอุตสาหกรรมและเทคโนโลยีในอนาคต รวมทั้งเร่งรัด และขยายผล ระบบคุณวุฒิวิชาชีพ การยกระดับฝีมือแรงงานในกลุ่มอุตสาหกรรมที่มีศักยภาพ และอุตสาหกรรมที่ใช้แรงงาน เข้มข้น</p>

<p>๙. การพัฒนาระบบสาธารณสุขและหลักประกันทางสังคม</p>	<p>๙.๑) ส่งเสริมการป้องกันและควบคุมปัจจัยเสี่ยงต่อ สุขภาพ โดยการพัฒนางานด้านความรู้ด้านสุขภาพที่ถูกต้องของคนทุกกลุ่มวัย ส่งเสริมการเล่นกีฬาและ ออกกำลังกายเพื่อเสริมสร้างสุขภาพ สร้างระบบรับมือต่อโรคอุบัติใหม่และโรคอุบัติซ้ำ ทั้งระบบ ติดตาม เฝ้าระวังและการจัดการภาวะฉุกเฉินทางสาธารณสุขอย่างครบวงจร และบูรณาการ จัดระบบ การแพทย์ปฐมภูมิที่มีแพทย์เวชศาสตร์ครอบครัวดูแลอย่างทั่วถึง และส่งเสริมให้ชุมชนเป็นฐาน ในการสร้างสุขภาพที่ดีในทุกพื้นที่</p> <p>๙.๒) พัฒนาและยกระดับความรู้อาสาสมัครสาธารณสุขประจำหมู่บ้าน (อสม.) ให้เป็นหมอประจำบ้านควบคู่กับการใช้เทคโนโลยีการสื่อสารทางการแพทย์เร่งพัฒนา ระบบบริการสุขภาพที่มีคุณภาพให้ทั่วถึงและครอบคลุมประชากรทุกภาคส่วน ลดความเหลื่อมล้ำ ของคุณภาพการบริการในแต่ละระบบ พร้อมทั้งเพิ่มประสิทธิภาพระบบการบริการสาธารณสุข ในชุมชนผ่านการพัฒนาระบบการแพทย์ทางไกลควบคู่ไปกับการเพิ่มบทบาทของอาสาสมัคร สาธารณสุขประจำหมู่บ้าน และการยกระดับคุณภาพการบริการของโรงพยาบาล ส่งเสริมสุขภาพ ตำบล เพื่อให้ประชาชนในทุกครัวเรือนทุกพื้นที่โดยเฉพาะผู้สูงอายุที่อยู่ในชุมชนสามารถเข้าถึงหน่วยบริการสาธารณสุขได้อย่างทั่วถึงและรวดเร็ว</p>
<p>๑๐. การฟื้นฟูทรัพยากรธรรมชาติและและการรักษาสีงแวดล้อมเพื่อสร้างการเติบโต อย่างยั่งยืน</p>	<p>-</p>
<p>๑๑. การปฏิรูปการบริหารจัดการภาครัฐ</p>	<p>-</p>

๔.๕) นโยบายของนายอนุทิน ชาญวีรกูล รองนายกรัฐมนตรีและรัฐมนตรีว่าการกระทรวงสาธารณสุข (นายอนุทิน ชาญวีรกูล)

รัฐมนตรีว่าการกระทรวงสาธารณสุข ได้มอบนโยบายการดำเนินงานของกระทรวงสาธารณสุขไว้ เมื่อวันที่ ๗ สิงหาคม ๒๕๖๒ โดยต้องการให้เกิดผลต่อประชาชนทุกคนในประเทศ โดยการลดรายจ่าย เพิ่มรายได้ ร่างกายแข็งแรง ทำให้เศรษฐกิจประเทศแข็งแรง โดยมุ่งเน้นประสิทธิภาพการทำงาน ภายใต้ข้อมูลที่ดีและถูกต้องนำมาซึ่งการบริหารงานที่มีประสิทธิภาพ และจัดการได้อย่างเป็นระบบอย่างเป็นระบบ และได้ให้วิสัยทัศน์การบริหารงาน คือ

- ความโปร่งใส มีธรรมาภิบาล ตรวจสอบได้
- ข้อมูลที่ครบถ้วนรอบด้าน กลั่นกรองข้อมูลอย่างละเอียดรอบคอบ
- ตัดสินใจรวดเร็ว บนพื้นฐานข้อ ๑-๒
- การสื่อสารอย่างเป็นระบบ ตรงเป้าหมาย ครอบคลุมทุกมิติ และทุกช่องทาง

## โดยมอบนโยบายสำคัญในการดำเนินงานแต่ละด้าน ดังนี้

๑. การพัฒนางานสาธารณสุขตามแนวพระราชดำริและโครงการเฉลิมพระเกียรติ เพื่อสืบสาน รักษา ต่อยอด และพัฒนาการบริการด้านสาธารณสุขให้เกิดประโยชน์สูงสุดต่อประชาชน

๒. การดูแลสุขภาพของประชาชนให้มีความแข็งแรงทั้งกายและใจ และมีความมั่นคงทางสุขภาพ

๒.๑) สร้างเสริมให้ประชาชนมีความรอบรู้ด้านสุขภาพที่ถูกต้อง โดยส่งเสริมการออกกำลังกายให้ชุมชนเป็นฐานในการสร้างสุขภาพที่ดี

๒.๒) พัฒนาเด็กไทยให้มีคุณภาพ ตั้งแต่ในครรภ์จนถึงเด็กวัยเรียน ให้มีพัฒนาการสมวัย มีคุณภาพเพื่อส่งต่อการพัฒนาในระยะถัดไป

๒.๓) จัดการดูแลระยะยาวรองรับสังคมสูงวัย อย่างเป็นระบบ ให้ผู้สูงอายุมีสุขภาพดี เข้าถึงการบริการอย่างมีศักดิ์ศรี

๒.๔) จัดการภัยคุกคามความมั่นคงทางสุขภาพอย่างครบวงจรและบูรณาการ โดยความร่วมมือกับเครือข่ายภาครัฐ ประชาชน เอกชน และท้องถิ่น โดยเฉพาะในพื้นที่ชายแดนและพื้นที่เขตเศรษฐกิจพิเศษ

๓. การดูแลสุขภาพประชาชนให้ได้รับบริการที่มีคุณภาพ ปลอดภัย ลดความเหลื่อมล้ำ ลดความแออัด ลดรอคอย และลดภาระค่าใช้จ่าย

๓.๑) เพิ่มศักยภาพการให้บริการของหน่วยบริการทุกระดับ จัดระบบการแพทย์ปฐมภูมิที่มีแพทย์เวชศาสตร์ครอบครัวที่มีอย่างทั่วถึงพัฒนาห้องฉุกเฉินให้มีประสิทธิภาพ และกำลังคนที่เพียงพอ

๓.๒) พัฒนาและยกระดับ อสม. ให้เป็นหมอประจำบ้าน ในการดูแลสุขภาพประชาชนในชุมชน ให้ประชาชนสามารถเข้าถึงบริการ เข้าถึงข้อมูลและแบ่งเบาภาระค่าใช้จ่ายของประชาชนในการเดินทางไปพบแพทย์

๓.๓) ใช้เทคโนโลยีสารสนเทศและการสื่อสารทางการแพทย์ เพื่อเพิ่มประสิทธิภาพการบริการ ได้แก่ ระบบทางแพทย์ทางไกล (Telemedicine) ระบบคิวระบบงานบริการของโรงพยาบาล ระบบส่งต่อ เชื่อมโยงเป็น Big Data

๔. ผลักดันการพัฒนาเทคโนโลยีและนวัตกรรมทางการแพทย์และสาธารณสุข

๔.๑) ให้ประชาชนเข้าถึงการใช้กัญชาและสมุนไพรทางการแพทย์ได้อย่างปลอดภัย เพื่อสร้างโอกาสทางการรักษา เศรษฐกิจ และการสร้างรายได้ของประชาชน โดยกำหนดกลไกการดำเนินงานที่รัดกุม ตามที่กฎหมายบัญญัติไว้

๔.๒) ส่งเสริมนวัตกรรมและศูนย์ความเป็นเลิศทางการแพทย์ ทั้งด้านระบบบริการทางการแพทย์ การสร้างเสริมสุขภาพ การท่องเที่ยวเชิงสุขภาพ การศึกษาวิจัย การผลิตและพัฒนากำลังคนด้านสุขภาพ

๕. การเพิ่มประสิทธิภาพการบริหารจัดการ

๕.๑) ให้ทุกหน่วยงานยึดหลักธรรมาภิบาลและความโปร่งใสในการปฏิบัติงาน กระจายอำนาจการบริหารจัดการระบบบริการและทรัพยากรสู่ระดับเขตสุขภาพ

๕.๒) ผู้บริหารหน่วยงานทุกระดับต้องให้ความสำคัญในการสร้างขวัญกำลังใจบุคลากร

**นโยบายการดำเนินงานและนโยบายเร่งรัดที่มีอบหมายให้กรมสนับสนุนบริการสุขภาพดำเนินการ ไว้ ๕ ข้อ ดังนี้**

ข้อที่ ๑ การจัดตั้งกองทุนเพื่อดูแล อสม. ทั่วประเทศ และการพิจารณาค่าป่วยการของ อสม.ได้หลักความเป็นจิตอาสา

ข้อที่ ๒ วางระบบติดตาม เร่งรัดการก่อสร้างสถานพยาบาล ให้เป็นไปตามระยะเวลาที่กำหนด และมีระบบรายงานความก้าวหน้าการก่อสร้าง

ข้อที่ ๓ การควบคุม กำกับ ให้สถานพยาบาล มีมาตรฐานในการให้บริการแก่ประชาชน รวมทั้งปรับปรุงแก้ไขกฎหมาย

ข้อที่ ๔ การเข้ารับรักษาพยาบาล กรณี เจ็บป่วยฉุกเฉิน วิฤต มีสิทธิทุกที่ (UCEP) ให้ประชาชนมีสิทธิเข้าถึงบริการได้ครอบคลุมเป็นธรรมขึ้น

ข้อที่ ๕ การจัดการองค์ความรู้เกี่ยวกับระบบสุขภาพ เพื่อถ่ายทอดให้แก่ประชาชน



๔.๖) นโยบายและภารกิจสำคัญของกรมสนับสนุนบริการสุขภาพ ปีงบประมาณ พ.ศ.๒๕๖๓ โดย นายแพทย์ธเรศ กรัษนัยรวิวงศ์ (อธิบดีกรมสนับสนุนบริการสุขภาพ)



กรมสนับสนุนบริการสุขภาพ  
Department of Health Service Support

## นโยบายอธิบดีกรมสนับสนุนบริการสุขภาพ

1 การทำงานเป็นทีม ความสามัคคีของหมู่คณะ  
เพื่อร่วมกันพัฒนาองค์กร  
ให้บรรลุเป้าหมายของกรม



2 คนสำราญ งานสำเร็จ  
จัดระบบสวัสดิภาพ สวัสดิการ  
ที่เหมาะสมให้แก่บุคลากร



3 ปรับระบบงานให้มีความเหมาะสม  
เพื่อการบริหารงานที่รวดเร็ว  
และเกิดประสิทธิภาพสูงสุด



5 ขับเคลื่อนงานตามภารกิจ  
กรมสนับสนุนบริการสุขภาพ  
เพื่อตอบสนองนโยบายกระทรวง

- โครงการพระราชดำริ
- ภารกิจด้านสุขภาพภาคประชาชน
- ภารกิจด้านคุ้มครองผู้บริโภคด้านระบบบริการสุขภาพ
- ภารกิจด้านมาตรฐานระบบบริการสุขภาพ
- การพัฒนาองค์กร



4 การสื่อสารภารกิจ  
ให้ทั่วถึงทุกระดับ



กลุ่มแผนงาน กรมสนับสนุนบริการสุขภาพ ตุลาคม ๒๕๖๒

## บทที่ ๒

### ทิศทางและยุทธศาสตร์การดำเนินงานขององค์กร

#### ๑. การแบ่งส่วนราชการและอำนาจหน้าที่ตามกฎหมาย

ตามกฎหมายกระทรวงการแบ่งส่วนราชการกรมสนับสนุนบริการสุขภาพ กระทรวงสาธารณสุข พ.ศ. ๒๕๕๒ ให้มีภารกิจเกี่ยวกับการสนับสนุนหน่วยบริการสุขภาพทุกระดับให้มีประสิทธิภาพในการดูแลสุขภาพของประชาชน โดยส่งเสริมและสนับสนุนระบบคุ้มครองประชาชนด้านบริการสุขภาพ ส่งเสริมและพัฒนามาตรฐานสถานประกอบการเพื่อสุขภาพ รวมทั้งการพัฒนาการมีส่วนร่วมของประชาชนและองค์กรภาคเอกชนเพื่อการบริการสุขภาพ อันจะทำให้ประชาชนมีสุขภาพที่ดี สามารถพิทักษ์สิทธิและเข้าถึงบริการสุขภาพที่มีคุณภาพได้มาตรฐาน โดยมีอำนาจหน้าที่ดังต่อไปนี้

- (๑) ดำเนินการตามกฎหมายว่าด้วยการประกอบโรคศิลปะ กฎหมายว่าด้วยสถานพยาบาล และกฎหมายอื่นที่เกี่ยวข้อง
- (๒) พัฒนาระบบและกลไก เพื่อให้มีการดำเนินการบังคับใช้กฎหมายที่อยู่ในความรับผิดชอบให้เกิดผลสำเร็จแก่ราชการและประชาชน
- (๓) ส่งเสริม พัฒนา และสนับสนุนการดำเนินการสุศึกษาและระบบสุขภาพของประชาชน
- (๔) ดำเนินการเกี่ยวกับงานด้านความช่วยเหลือ ความร่วมมือ และการประสานงานกับหน่วยงานหรือองค์กรต่างๆ ทั้งในประเทศและต่างประเทศ
- (๕) ศึกษา วิเคราะห์ วิจัย พัฒนาและถ่ายทอดองค์ความรู้และเทคโนโลยีด้านระบบบริการสุขภาพ แก่องค์กรภาครัฐ ภาคเอกชน และองค์กรปกครองส่วนท้องถิ่น
- (๖) ส่งเสริม สนับสนุนและพัฒนามาตรฐานด้านอาคารสถานที่และสถาปัตยกรรมด้านสาธารณสุข
- (๗) ส่งเสริม สนับสนุนและพัฒนามาตรฐานครุภัณฑ์ทางการแพทย์และสาธารณสุข
- (๘) ส่งเสริมและพัฒนามาตรฐานสถานประกอบการเพื่อสุขภาพ
- (๙) ปฏิบัติการอื่นใดตามที่กฎหมายกำหนดให้เป็นอำนาจหน้าที่ของกรม หรือตามที่รัฐมนตรีหรือคณะรัฐมนตรีมอบหมาย

และให้แบ่งส่วนราชการกรมสนับสนุนบริการสุขภาพ ดังต่อไปนี้

๑. สำนักบริหาร (ขอเปลี่ยนชื่อเป็น สำนักงานเลขานุการกรม)
๒. สำนักสถานพยาบาลและการประกอบโรคศิลปะ (ขอเปลี่ยนชื่อเป็น กองสถานพยาบาลและการประกอบโรคศิลปะ)
๓. กองแบบแผน
๔. กองวิศวกรรมทางการแพทย์
๕. กองสนับสนุนสุขภาพภาคประชาชน
๖. กองสุศึกษา

โดยปัจจุบันได้ขอจัดตั้งหน่วยงานเพิ่มเติมอีก ๒ หน่วยงาน คือ

๗. กองกฎหมาย

๘. กองสถานประกอบการเพื่อสุขภาพ

โดยให้มีหน่วยงานทำหน้าที่หลักในการตรวจสอบการดำเนินงานภายในของกรมสนับสนุนบริการสุขภาพ และปฏิบัติงานของกรมฯ ด้านการพัฒนาการบริหารงานของกรม ให้เกิดผลสัมฤทธิ์ มีประสิทธิภาพ คุ่มค่า ดังนี้

๙. กลุ่มตรวจสอบภายใน

๑๐. กลุ่มพัฒนาระบบบริหาร

และมีหน่วยงานภายในที่ถูกจัดตั้งขึ้นภายในเพื่อประสิทธิภาพในการบริหารราชการ (ตั้งอยู่ส่วนกลาง) ซึ่งประกอบไปด้วย

๑๑. กลุ่มงานคุ้มครองจริยธรรม

๑๒. กลุ่มแผนงาน

๑๓. กลุ่มบริหารทรัพยากรบุคคล

๑๔. กลุ่มเทคโนโลยีสารสนเทศ

๑๕. กลุ่มอำนวยการ

๑๖. กองสุขภาพระหว่างประเทศ

๑๗. ศูนย์คุ้มครองผู้บริโภคด้านระบบบริการสุขภาพ

๑๘. ศูนย์บริการธุรกิจสุขภาพ (One Stop Service) (จัดตั้งขึ้นใหม่)

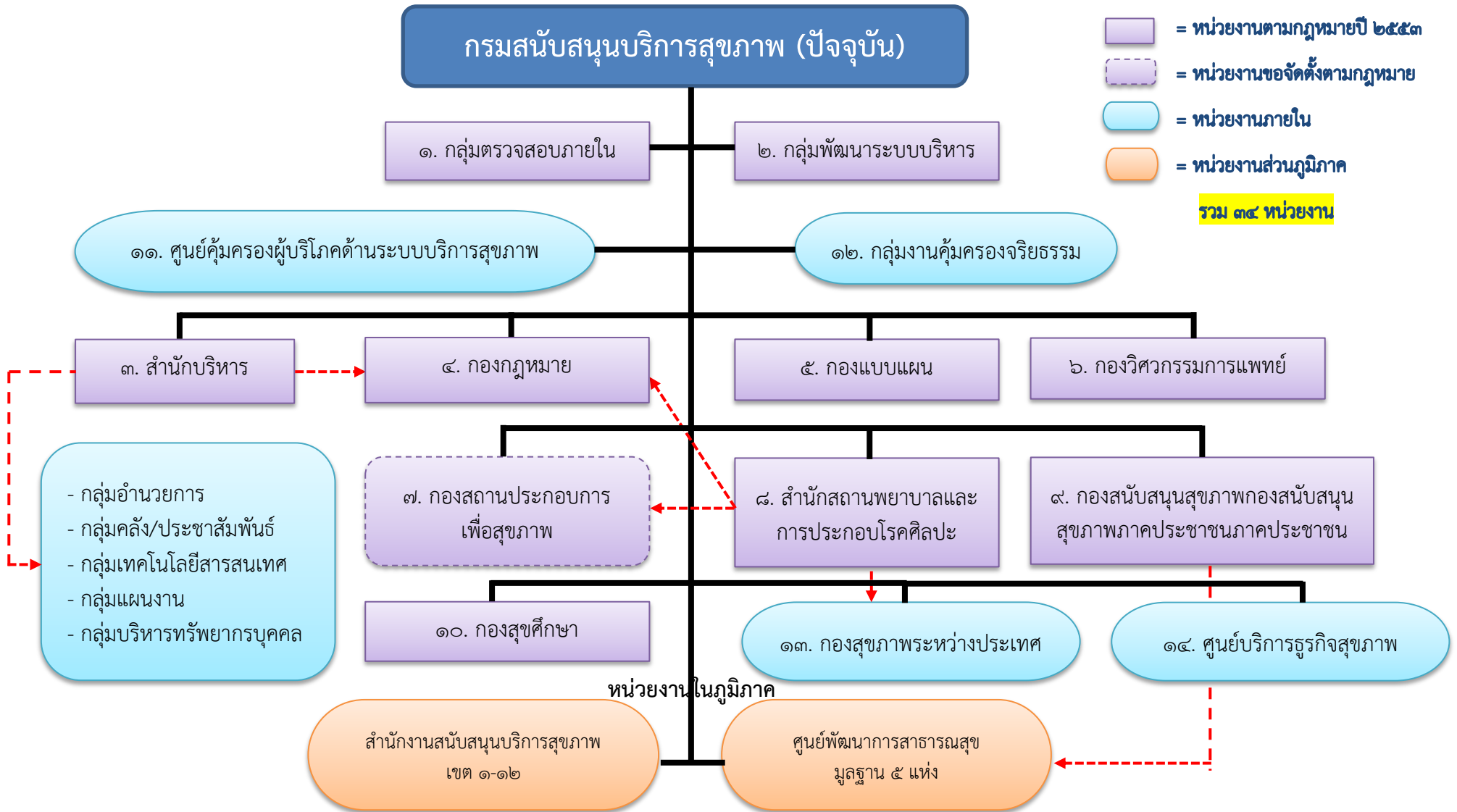
โดยหน่วยงานภายในที่ถูกจัดตั้งขึ้นภายในเพื่อประสิทธิภาพในการบริหารราชการ (ตั้งอยู่ส่วนภูมิภาค) ได้มีการปรับเปลี่ยนชื่อหน่วยงานจากเดิม สำนักงานสนับสนุนบริการสุขภาพ เป็น ศูนย์สนับสนุนบริการสุขภาพ เพื่อให้เป็นไปตามโครงสร้างตามกฎหมายที่เหมาะสม ในส่วนศูนย์พัฒนาการสาธารณสุขมูลฐาน (ยังคงชื่อเดิม) ซึ่งประกอบไปด้วย

๑. ศูนย์สนับสนุนบริการสุขภาพที่ ๑ - ๑๒ ( ตั้งอยู่ที่จังหวัดเชียงใหม่, จังหวัดนครสวรรค์, จังหวัดพิษณุโลก, จังหวัดราชบุรี, จังหวัดนนทบุรี, จังหวัดชลบุรี, จังหวัดขอนแก่น, จังหวัดนครราชสีมา, จังหวัดอุดรธานี, จังหวัดอุบลราชธานี, จังหวัดสุราษฎร์ธานี, จังหวัดสงขลา )

๒. ศูนย์พัฒนาการสาธารณสุขมูลฐาน ๕ แห่ง ( ภาคเหนือ จังหวัดนครสวรรค์, ภาคกลาง จังหวัดชลบุรี, ภาคตะวันออกเฉียงเหนือ จังหวัดขอนแก่น, ภาคใต้ จังหวัดนครศรีธรรมราช, จังหวัดชายแดนใต้ จังหวัดยะลา )

หน่วยงานตามโครงสร้างกรมสนับสนุนบริการสุขภาพ (ประจำปีงบประมาณ พ.ศ.๒๕๖๓)

แบ่งหน่วยงานในสังกัดกรมสนับสนุนบริการสุขภาพ เป็นหน่วยงานส่วนกลางตามกฎหมาย และ หน่วยงานที่จัดตั้งภายใน โดยอาศัยอำนาจอธิปไตยตั้งอยู่ในส่วนภูมิภาค จำนวน ๑๗ หน่วยงาน



ยุทธศาสตร์กรมสนับสนุนบริการสุขภาพ พ.ศ.๒๕๖๒ – ๒๕๖๖ (เริ่มใช้ตั้งแต่ปี พ.ศ.๒๕๖๒) มีรายละเอียดดังนี้

วิสัยทัศน์	เป็นองค์กรหลักในการบริหารจัดการระบบบริการสุขภาพและระบบสุขภาพภาคประชาชนให้มีคุณภาพเพื่อการคุ้มครองผู้บริโภคและการพึ่งตนเองด้านสุขภาพที่ยั่งยืนแบบมีส่วนร่วม
พันธกิจ	<ol style="list-style-type: none"> <li>๑. พัฒนามาตรฐานระบบบริการสุขภาพและกลไกการขับเคลื่อนให้สถานพยาบาลภาครัฐ เอกชน และสถานประกอบการเพื่อสุขภาพมีคุณภาพมาตรฐานสากล</li> <li>๒. พัฒนาและบังคับใช้กฎหมายอย่างมีประสิทธิภาพในการคุ้มครองผู้บริโภคด้านระบบบริการสุขภาพ</li> <li>๓. พัฒนาและขับเคลื่อนให้ประเทศไทยมีศักยภาพในการแข่งขันด้านอุตสาหกรรมทางการแพทย์ครบวงจร</li> <li>๔. พัฒนาและขับเคลื่อนการจัดการระบบสุขภาพภาคประชาชนโดยการมีส่วนร่วมของประชาชนและภาคีเครือข่าย</li> <li>๕. พัฒนาการวิจัย องค์ความรู้ นวัตกรรม และการถ่ายทอดเทคโนโลยีด้านระบบบริการสุขภาพและการจัดการสุขภาพภาคประชาชน</li> <li>๖. พัฒนาและเพิ่มขีดความสามารถของระบบบริหารจัดการองค์กร</li> </ol>
เป้าประสงค์/เป้าหมาย การให้บริการของกรม สนับสนุนบริการ สุขภาพ	<ol style="list-style-type: none"> <li>๑. ประชาชนได้รับบริการสุขภาพที่มีมาตรฐาน คุณภาพ ปลอดภัย และสมประโยชน์</li> <li>๒. ประชาชนทุกคนสามารถดูแลสุขภาพตนเองได้และชุมชนจัดการสุขภาพเพื่อการพึ่งตนเองด้านสุขภาพได้อย่างยั่งยืน</li> <li>๓. ประเทศไทยเป็นศูนย์กลางอุตสาหกรรมทางการแพทย์ในระดับนานาชาติ</li> </ol>
ค่านิยมกรมสนับสนุน บริการสุขภาพ	<p>กรมสนับสนุนบริการสุขภาพ (สบส)</p> <p>ส = สมรรถนะเป็นฐาน</p> <p>บ = บริการด้วยใจ</p> <p>ส = ใส่มัคคี</p>
อัตลักษณ์กรมสนับสนุน บริการสุขภาพ	เป็นผู้บริหารจัดการให้สถานพยาบาลและสถานประกอบการเพื่อสุขภาพมีคุณภาพ และเป็นผู้บริหารจัดการระบบสุขภาพภาคประชาชน

ประเด็นความเชื่อมโยงยุทธศาสตร์ เป้าประสงค์ กลยุทธ์ และตัวชี้วัดในแต่ละระดับ

ประเด็นยุทธศาสตร์	เป้าประสงค์เชิงยุทธศาสตร์	KPI เป้าประสงค์	กลยุทธ์	KPI กลยุทธ์
<b>๑. พัฒนาและยกระดับมาตรฐานสถานพยาบาลภาครัฐ เอกชน และสถานประกอบการเพื่อสุขภาพสู่มาตรฐานสากลและพัฒนาอุตสาหกรรมการแพทย์ครบวงจร</b>	<b>๑. สถานพยาบาลภาครัฐ เอกชน และสถานประกอบการเพื่อสุขภาพมีคุณภาพไม่ต่ำกว่ามาตรฐานที่กำหนด</b>	<b>๑. ร้อยละของสถานพยาบาลภาครัฐ เอกชน และสถานประกอบการเพื่อสุขภาพผ่านการรับรองคุณภาพตามมาตรฐานที่กำหนด</b>	<b>๑. พัฒนาและยกระดับเกณฑ์มาตรฐานระบบบริการสุขภาพให้เป็นมาตรฐานหลักของประเทศไทย และเป็นที่ยอมรับในระดับสากล</b>	<b>๑. ร้อยละของเกณฑ์มาตรฐานระบบบริการสุขภาพที่ได้รับการ พัฒนาและยกระดับให้เป็นมาตรฐานหลักของประเทศไทย และเป็นที่ยอมรับในระดับสากล</b>
			<b>๒. พัฒนาและยกระดับสถานพยาบาลภาครัฐ เอกชนและสถานประกอบการเพื่อสุขภาพให้ผ่านการรับรองคุณภาพตามมาตรฐานที่กำหนด</b>	<b>๒. ร้อยละของสถานพยาบาลภาครัฐ เอกชน และสถานประกอบการเพื่อสุขภาพผ่านการรับรองคุณภาพตามเกณฑ์มาตรฐานที่กำหนด</b>
	<b>๒. ประชาชนได้รับบริการด้านสุขภาพที่ปลอดภัย</b>	<b>๒. ร้อยละของข้อร้องเรียนและการไม่ปฏิบัติตามกฎหมายของสถานพยาบาลภาครัฐ เอกชน และสถานประกอบการที่ได้รับการเฝ้าระวัง สุ่มตรวจ และแก้ไข</b>	<b>๓. พัฒนาและเพิ่มกลไกการบังคับใช้กฎหมายให้มีประสิทธิภาพและทันสมัย</b>	<b>๓. จำนวนของกฎหมายที่มีการพัฒนา กฎหมาย เพิ่มกลไก และประสิทธิภาพการบังคับใช้กฎหมาย</b>
			<b>๔. พัฒนาระบบข้อมูลให้ประชาชนเข้าถึงข้อมูลสถานพยาบาลภาครัฐ เอกชน และสถานประกอบการเพื่อสุขภาพที่ได้รับการรับรองคุณภาพและความปลอดภัย</b>	<b>๔. ร้อยละของประชาชนที่เข้าถึงฐาน/สืบค้นข้อมูลสถานพยาบาลภาครัฐ เอกชนและสถานประกอบการเพื่อสุขภาพที่ได้รับการรับรองมาตรฐานตามที่กำหนด</b>

ประเด็นยุทธศาสตร์	เป้าประสงค์เชิงยุทธศาสตร์	KPI เป้าประสงค์	กลยุทธ์	KPI กลยุทธ์
			๕. พัฒนาระบบการเฝ้าระวังและ สุ่มตรวจสถานพยาบาลภาครัฐ เอกชน และสถานประกอบการ เพื่อสุขภาพ	๕. ร้อยละของสถานพยาบาลภาครัฐ เอกชน และสถานประกอบการเพื่อสุขภาพที่ผ่านการ เฝ้าระวัง สุ่มตรวจ และแก้ไข
	๓. อุตสาหกรรมบริการทาง การแพทย์และการท่องเที่ยว เชิงสุขภาพมีศักยภาพในการ แข่งขันในระดับนานาชาติ	๓. จำนวนผลงานที่แสดงว่า อุตสาหกรรมบริการแพทย์และ การท่องเที่ยวเชิงสุขภาพที่ เป็นที่ยอมรับในระดับ นานาชาติ	๖. พัฒนาและส่งเสริมศักยภาพใน การแข่งขันระดับนานาชาติของ อุตสาหกรรมบริการแพทย์และการ ท่องเที่ยวเชิงสุขภาพครบวงจร	๖. ร้อยละขององค์กรในอุตสาหกรรม การแพทย์ และการท่องเที่ยวเชิงสุขภาพที่ ได้รับการส่งเสริม พัฒนา ให้มีศักยภาพในการ แข่งขันระดับนานาชาติ
		๔. อันดับความสามารถใน การแข่งขันของอุตสาหกรรม การแพทย์และการท่องเที่ยว เชิงสุขภาพในระดับ นานาชาติ		
๒. พัฒนาและ ยกระดับการจัดการ สุขภาพภาค ประชาชนโดยการมี ส่วนร่วมของ ประชาชนและ เครือข่าย	๔. ประชาชน ครอบครัว และชุมชนพึ่งพาตนเองได้ ด้านสุขภาพ	๕. อัตราของประชาชนมี ศักยภาพในการจัดการ สุขภาพตนเองได้	๗. เสริมสร้างและพัฒนาประชาชน ให้มีศักยภาพในการจัดการสุขภาพ ตนเอง	๗. ร้อยละของประชาชนกลุ่มเป้าหมายที่มี ศักยภาพเพิ่มขึ้นในการจัดการสุขภาพตนเองได้ ตามเกณฑ์หลังผ่านการเสริมสร้างและพัฒนา ให้มีศักยภาพในการจัดการสุขภาพตนเอง
		๖. ร้อยละของครอบครัวมี ศักยภาพในการจัดการ สุขภาพ	๘. เสริมสร้างและพัฒนาให้ ครอบครัวมีศักยภาพในการจัดการ สุขภาพ	๘. ร้อยละของครอบครัวกลุ่มเป้าหมายที่มี ศักยภาพเพิ่มขึ้นในการจัดการสุขภาพหลังผ่าน การพัฒนาและเสริมสร้างให้ครอบครัวมี ศักยภาพในการจัดการสุขภาพ

ประเด็นยุทธศาสตร์	เป้าประสงค์เชิงยุทธศาสตร์	KPI เป้าประสงค์	กลยุทธ์	KPI กลยุทธ์
		๗. ร้อยละของชุมชน/ตำบลจัดการคุณภาพชีวิตที่มีศักยภาพในการจัดการและพึ่งตนเองได้ด้านสุขภาพอย่างยั่งยืน	๙. เสริมสร้างความเข้มแข็งของชุมชนในการจัดการสุขภาพแบบการมีส่วนร่วมของประชาชนและภาคีเครือข่าย	๙. ร้อยละของชุมชน/ตำบลจัดการคุณภาพชีวิตที่มีศักยภาพเพิ่มขึ้นในการจัดการ และพึ่งตนเองได้ด้านสุขภาพอย่างยั่งยืนหลังผ่านการเสริมสร้างความเข้มแข็งของชุมชนในการจัดการสุขภาพแบบการมีส่วนร่วมของประชาชนและภาคีเครือข่าย
		๘. อัตราของประชาชนในพื้นที่ชายแดน พื้นที่ห่างไกล ถิ่นทุรกันดาร และพื้นที่พิเศษด้านความมั่นคงเข้าถึงบริการสุขภาพที่มีคุณภาพ	๑๐. พัฒนาและยกระดับคุณภาพการให้บริการสาธารณสุขในสุขศาลาพระราชทาน	๑๐. ร้อยละของสุขศาลาพระราชทานผ่านการรับรองคุณภาพการให้บริการฯ ตามเกณฑ์
๓. พัฒนาองค์กรให้เป็นองค์กรสมรรถนะสูงตามหลักธรรมาภิบาล	๕. กรมสนับสนุนบริการสุขภาพเป็นองค์กรสมรรถนะสูงตามหลักธรรมาภิบาล	๙. กรมสนับสนุนบริการสุขภาพได้รับรางวัลคุณภาพการบริหารจัดการภาครัฐ	๑๑. พัฒนาและยกระดับศักยภาพการบริหารจัดการและพัฒนาคุณภาพองค์กร	๑๑. คะแนนที่ได้จากการประเมินผลการพัฒนาและยกระดับศักยภาพการพัฒนาคุณภาพองค์กรตามเกณฑ์คุณภาพที่กำหนด
			๑๒. ส่งเสริม พัฒนา ระบบการบริหารอัตรากำลังและศักยภาพบุคลากรสู่ความเป็นเลิศ	๑๒. คะแนนที่ได้จากการประเมินเพื่อรับรางวัลนวัตกรรมการบริหาร และพัฒนาทรัพยากรมนุษย์ (HR Innovation Award)
			๑๓. พัฒนาองค์กรให้เป็นองค์กรแห่งการเรียนรู้	๑๓. ร้อยละของนวัตกรรมที่เกิดจากผลงานวิชาการ งานวิจัย องค์ความรู้



ประเด็นยุทธศาสตร์	เป้าประสงค์เชิงยุทธศาสตร์	KPI เป้าประสงค์	กลยุทธ์	KPI กลยุทธ์
			๑๔. ส่งเสริมและสนับสนุนการนำหลักธรรมาภิบาลมาใช้ในการบริหารจัดการองค์กร	๑๔. คะแนนที่ได้จากการประเมินการบริหารองค์กรตามหลักธรรมาภิบาล
			๑๕. พัฒนาคุณภาพชีวิตและจัดสวัสดิการที่เหมาะสมให้แก่บุคลากร	๑๕. คะแนนความผูกพันของบุคลากรต่อองค์กรในมิติต่างๆ (Engagement Score)

## บทที่ ๓

### แผนการดำเนินงานและงบประมาณของกรมสนับสนุนบริการสุขภาพ

แผนการดำเนินงานในปีงบประมาณรายจ่ายประจำปี พ.ศ.๒๕๖๓

แผนการดำเนินงานที่สอดคล้องกับยุทธศาสตร์ชาติประจำปีงบประมาณ พ.ศ.๒๕๖๓ ประกอบด้วย ๖ แผนงาน ๒ ผลผลิต ๗ โครงการ ดังนี้

**แผนงานที่ ๑ แผนงานบุคลากรภาครัฐ**

**แผนงานที่ ๒ แผนงานพื้นฐานด้านการพัฒนาและเสริมสร้างศักยภาพทรัพยากรมนุษย์**

- ผลผลิตที่ ๑ สถานบริการสุขภาพภาครัฐ ภาคเอกชน สถานประกอบการเพื่อสุขภาพและผู้ประกอบโรคศิลปะ ได้รับการส่งเสริม สนับสนุน พัฒนา ควบคุม กำกับ มีมาตรฐานตามที่กฎหมายกำหนด และยกระดับคุณภาพบริการสู่สากล
- ผลผลิตที่ ๒ ประชาชนและชุมชนสามารถจัดการสุขภาพเพื่อการพึ่งตนเอง

**แผนงานที่ ๓ แผนงานยุทธศาสตร์เสริมสร้างให้คนมีสุขภาวะที่ดี**

- โครงการที่ ๑ : โครงการพระราชดำริและเฉลิมพระเกียรติ
- โครงการที่ ๒ : โครงการพัฒนาและเสริมสร้างศักยภาพคนทุกกลุ่มวัย
- โครงการที่ ๓ : โครงการคุ้มครองผู้บริโภคด้านผลิตภัณฑ์สุขภาพและบริการสุขภาพ
- โครงการที่ ๔ : โครงการพัฒนาคุณภาพชีวิตระดับอำเภอ (พชอ.)

**แผนงานที่ ๔ แผนงานบูรณาการป้องกัน ปราบปรามและบำบัดรักษาผู้ติดยาเสพติด**

- โครงการพัฒนาระบบบริการบำบัดรักษาผู้ป่วยยาเสพติด

**แผนงานที่ ๕ แผนงานบูรณาการสร้างรายได้จากการท่องเที่ยว**

- โครงการพัฒนาการท่องเที่ยวเชิงสุขภาพและการแพทย์

**แผนงานที่ ๖ แผนงานบูรณาการเตรียมความพร้อมเพื่อรองรับสังคมสูงวัย**

- โครงการพัฒนาและสร้างเสริมศักยภาพคนไทยกลุ่มวัยผู้สูงอายุ

# สรุปงบประมาณ

ตามแผนปฏิบัติการกรมสนับสนุนบริการสุขภาพสุขภาพ ประจำปีงบประมาณ พ.ศ.๒๕๖๓  
จำแนกตามแผนงาน ผลผลิต และโครงการ

สรุปงบประมาณรายจ่ายประจำปีงบประมาณ พ.ศ. ๒๕๖๓ จำแนกตามแผนงาน ผลผลิต/โครงการ และงบรายจ่าย

หน่วย : ล้านบาท

แผนงาน ผลผลิต/โครงการ	งบรายจ่าย					
	งบบุคลากร	งบดำเนินงาน	งบลงทุน	งบเงินอุดหนุน	งบรายจ่ายอื่น	รวม
รวมทั้งสิ้น	<u>๔๐๒.๒๒๓๑</u>	<u>๓๓๗.๖๕๓๕</u>	<u>๗๓.๓๙๑๙</u>	<u>๘.๐๐๐๐</u>	<u>๑.๘๒๔๐</u>	<u>๘๒๖.๐๙๒๕</u>
๑. แผนงานบุคลากรภาครัฐ	๔๐๒.๒๒๓๑	๘.๓๘๘๒	-	-	-	๔๑๐.๖๑๑๓
๒. แผนงานพื้นฐานด้านการพัฒนาและเสริมสร้าง ศักยภาพทรัพยากรมนุษย์	-	๑๒๔.๑๖๕๗	๗๖.๓๙๑๙	๘.๐๐๐๐	๑.๘๒๔๐	๒๑๐.๓๘๑๖
ผลผลิตที่ ๑ : สถานบริการสุขภาพภาครัฐ ภาคเอกชน สถานประกอบการเพื่อสุขภาพและผู้ประกอบโรคศิลปะ ได้รับการส่งเสริม สนับสนุน พัฒนา ควบคุม กำกับ มี มาตรฐานตามที่กฎหมายกำหนด และยกระดับคุณภาพ บริการสู่สากล	-	๙๓.๒๗๑๒	๗๖.๓๙๑๙	-	๑.๘๒๔๐	๑๗๑.๔๘๖๑
ผลผลิตที่ ๒ : ประชาชนและชุมชนสามารถจัดการสุขภาพ เพื่อการพึ่งตนเอง	-	๓๐.๘๙๔๕	-	๘.๐๐๐๐	-	๓๘.๘๙๔๕
๓. แผนงานยุทธศาสตร์เสริมสร้างให้คนมีสุขภาวะที่ดี	-	๑๘๓.๓๙๕๒	-	-	-	๑๘๓.๓๙๕๒
โครงการที่ ๑ : โครงการพระราชดำริและเฉลิมพระเกียรติ	-	๒๘.๐๐๐๐	-	-	-	๒๘.๐๐๐๐
โครงการที่ ๒ : โครงการพัฒนาและสร้างเสริมศักยภาพคน ทุกกลุ่มวัย	-	๙๐.๓๑๙๕	-	-	-	๙๐.๓๑๙๕
โครงการที่ ๓ : โครงการคุ้มครองผู้บริโภคด้านผลิตภัณฑ์ สุขภาพและบริการสุขภาพ	-	๔๘.๖๔๑๗	-	-	-	๔๘.๖๔๑๗
โครงการที่ ๔ : โครงการพัฒนาคุณภาพชีวิตระดับอำเภอ (พชอ.)	-	๑๖.๔๓๔๐	-	-	-	๑๖.๔๓๔๐
๔. แผนงานบูรณาการป้องกัน ปราบปรามและ บำบัดรักษาผู้ติดยาเสพติด	-	๗.๙๑๗๕	-	-	-	๗.๙๑๗๕

แผนงาน ผลผลิต/โครงการ	งบรายจ่าย					
	งบบุคลากร	งบดำเนินงาน	งบลงทุน	งบเงินอุดหนุน	งบรายจ่ายอื่น	รวม
โครงการที่ ๑ : โครงการพัฒนาระบบบริการบำบัดรักษาผู้ป่วยยาเสพติด	-	๗.๙๑๗๕	-	-	-	๗.๙๑๗๕
<b>๕. แผนบูรณาการสร้างรายได้จากการท่องเที่ยว</b>	-	๙.๕๔๙๔	-	-	-	๙.๕๔๙๔
โครงการที่ ๑ : โครงการพัฒนาการท่องเที่ยวเชิงสุขภาพและการแพทย์	-	๙.๕๔๙๔	-	-	-	๙.๕๔๙๔
<b>๖. แผนบูรณาการเตรียมความพร้อมเพื่อรองรับสังคมสูงวัย</b>	-	๔.๒๓๗๕	-	-	-	๔.๒๓๗๕
โครงการที่ ๑ : โครงการพัฒนาและเสริมสร้างศักยภาพคนไทยวัยผู้สูงอายุ	-	๔.๒๓๗๕	-	-	-	๔.๒๓๗๕

รายละเอียดงบประมาณจำแนกตามงบรายจ่าย

รายการบุคลากรภาครัฐ

๑.งบบุคลากร

๑.๑ เงินเดือนและค่าจ้างประจำ

๑.๑.๑ เงินเดือน

๑.๑.๒ ค่าจ้างประจำ

๑.๒ ค่าตอบแทนพนักงานราชการ

๒.งบดำเนินงาน

๒.๑ ค่าตอบแทนใช้สอยและวัสดุ

(๑) ค่าเช่าบ้าน

(๒) ค่าตอบแทนพิเศษของข้าราชการและลูกจ้างที่ได้รับเงินเดือนเต็มขั้น

(๓) ค่าตอบแทนสำหรับกำลังคนด้านสาธารณสุข

(๔) ค่าตอบแทนผู้ปฏิบัติงานชายแดนใต้

๔๑๐,๖๑๑,๓๐๐ บาท

๔๐๒,๒๒๓,๑๐๐ บาท

๓๖๐,๖๗๗,๒๐๐ บาท

๓๑๗,๓๗๔,๐๐๐ บาท

๔๓,๓๐๓,๒๐๐ บาท

๔๑,๕๔๕,๙๐๐ บาท

๘,๓๘๘,๒๐๐ บาท

๘,๓๘๘,๒๐๐ บาท

๕,๓๓๒,๘๐๐ บาท

๓๒๔,๖๐๐ บาท

๑,๐๓๒,๐๐๐ บาท

๑๔๔,๐๐๐ บาท

(๕) เงินสมทบกองทุนประกันสังคม

๑,๔๗๖,๐๐๐ บาท

(๖) เงินสมทบกองทุนเงินทดแทน

๗๘,๘๐๐ บาท

๒. แผนงานพื้นฐานด้านการพัฒนาและเสริมสร้างศักยภาพทรัพยากรมนุษย์

๒๑๐,๓๘๑,๖๐๐ บาท

ผลผลิตที่ ๑ : สถานบริการสุขภาพภาครัฐ ภาคเอกชน สถานประกอบการเพื่อสุขภาพและผู้ประกอบโรคศิลปะ ได้รับการ

๑๗๑,๔๘๗,๑๐๐ บาท

ส่งเสริมสนับสนุน พัฒนา ควบคุม กำกับ มีมาตรฐานตามที่กฎหมายกำหนด และยกระดับคุณภาพบริการสู่สากล

วัตถุประสงค์ : เพื่อให้สถานพยาบาล สถานประกอบการเพื่อสุขภาพ และผู้ประกอบโรคศิลปะมีคุณภาพมาตรฐานตามที่กฎหมายกำหนด

๑.๑ งบประมาณรายจ่าย จำแนกตามกิจกรรม-งบรายจ่าย

หน่วย : ล้านบาท

กิจกรรม	งบรายจ่าย				
	งบดำเนินงาน	งบลงทุน	งบเงินอุดหนุน	งบรายจ่ายอื่น	รวม
รวมทั้งสิ้น	๙๓.๒๗๑๒	๗๑.๖๔๐๒	-	๑.๘๒๔๐	๑๖๖.๗๓๕๔
๑. สนับสนุนการดำเนินงานด้านเทคโนโลยีสารสนเทศและการสื่อสาร	๑๒.๙๔๕๙	๑๐.๕๘๑๔	-	-	๒๓.๕๒๗๓
๒. ส่งเสริม สนับสนุน พัฒนา ควบคุม กำกับสถานบริการสุขภาพภาครัฐ ภาคเอกชน สถานประกอบการเพื่อสุขภาพ ผู้ประกอบโรคศิลปะ และเครือข่ายระบบบริการสุขภาพ	๘๐.๓๒๕๓	๖๑.๐๕๘๘	-	๑.๘๒๔๐	๑๔๓.๒๐๘๑

๑.๒ รายละเอียดงบประมาณจำแนกตามงบรายจ่าย

ผลผลิตที่ ๑ : สถานบริการสุขภาพภาครัฐ ภาคเอกชน สถานประกอบการเพื่อสุขภาพและผู้ประกอบโรค

๑๗๑,๔๘๗,๑๐๐ บาท

ศิลปะ ได้รับการส่งเสริมสนับสนุน พัฒนา ควบคุม กำกับ มีมาตรฐานตามที่กฎหมายกำหนด และยกระดับ

คุณภาพบริการสู่สากล

๑. งบดำเนินงาน

๙๓,๒๗๑,๒๐๐ บาท

๑.๑ ค่าตอบแทน ใช้น้อยและวัสดุ	๗๔,๒๖๔,๙๐๐ บาท
(๑) ค่าอาหารทำการนอกเวลา	๒๙๔,๖๐๐ บาท
(๒) ค่าเบี้ยประชุมกรรมการ	๗,๑๕๕,๘๐๐ บาท
(๓) ค่าตอบแทนเหมาจ่ายแทนการจัดหารถประจำตำแหน่ง	๑,๒๙๖,๐๐๐ บาท
(๔) ค่าเบี้ยเลี้ยง ที่พักและพาหนะ	๑๘,๐๓๒,๐๐๐ บาท
(๕) ค่าซ่อมแซมยานพาหนะและขนส่ง	๔๕๐,๐๐๐ บาท
(๖) ค่าซ่อมแซมครุภัณฑ์	๓๕๐,๐๐๐ บาท
(๗) ค่าซ่อมแซมสิ่งก่อสร้าง	๓,๐๓๔,๐๐๐ บาท
(๘) ค่าจ้างเหมาบริการ	๑๗,๕๕๘,๐๐๐ บาท
(๙) ค่าใช้จ่ายในการสัมมนาและฝึกอบรม	๑๒,๕๐๔,๓๐๐ บาท
(๑๐) ค่าใช้จ่ายในการจัดสอบ/จัดทำคลังข้อสอบ	๑,๑๐๗,๐๐๐ บาท
(๑๑) ค่าใช้จ่ายในการประชุมกรรมการวิชาชีพ	๗๐๐,๐๐๐ บาท
(๑๒) ค่าใช้จ่ายในการประชุม	๑,๘๔๙,๖๐๐ บาท
(๑๓) ค่าจ้างเหมาบำรุงรักษาคอมพิวเตอร์ ระบบงานและการจัดการข้อมูลสารสนเทศ	๘,๐๙๕,๒๐๐ บาท
(๑๔) วัสดุสำนักงาน	๖๗๓,๖๐๐ บาท
(๑๕) วัสดุเชื้อเพลิงและหล่อลื่น	๒๗๙,๒๐๐ บาท
(๑๖) วัสดุไฟฟ้าและวิทยุ	๕๐,๐๐๐ บาท
(๑๗) วัสดุโฆษณาและเผยแพร่	๔๐๐,๐๐๐ บาท
(๑๘) วัสดุหนังสือ วารสาร และตำรา	๑๐,๖๐๐ บาท
(๑๙) วัสดุคอมพิวเตอร์	๒๗๐,๐๐๐ บาท
(๒๐) วัสดุยานพาหนะและขนส่ง	๑๐,๐๐๐ บาท
(๒๑) วัสดุสร้างเสาวิทยุและอุปกรณ์	๒๐,๐๐๐ บาท
(๒๒) วัสดุอะไหล่เครื่องมือแพทย์	๑๐๐,๐๐๐ บาท
(๒๓) วัสดุอะไหล่วิทยุคมนาคม	๒๕,๐๐๐ บาท
๑.๒ ค่าสาธารณูปโภค	๑๙,๐๐๖,๓๐๐ บาท

(๑) ค่าไฟฟ้า	๑๓,๙๒๑,๐๐๐ บาท
(๒) ค่าประปา	๖๔๑,๘๐๐ บาท
(๓) ค่าโทรศัพท์	๑,๐๒๖,๘๐๐ บาท
(๔) ค่าไปรษณีย์	๓๕๐,๐๐๐ บาท
(๕) ค่าบริการสื่อสารและโทรคมนาคม	๓,๐๖๖,๗๐๐ บาท
<b>๒. งบลงทุน</b>	<b>๗๙,๓๙๑,๙๐๐ บาท</b>
<b>๒.๑ ค่าครุภัณฑ์ ที่ดินและสิ่งก่อสร้าง</b>	<b>๗๙,๓๙๑,๙๐๐ บาท</b>
<b>๒.๑.๑ ค่าครุภัณฑ์</b>	<b>๓๙,๔๙๔,๕๐๐ บาท</b>
๒.๑.๑.๑ ครุภัณฑ์สำนักงาน	๒,๐๓๐,๖๐๐ บาท
(๑) ครุภัณฑ์สำนักงานที่มีราคาต่อหน่วยต่ำกว่า ๑ ล้านบาท รวม ๔๐ รายการ (รวม ๑๕๔ หน่วย)	๒,๐๓๐,๖๐๐ บาท
๒.๑.๑.๒ ครุภัณฑ์ยานพาหนะและขนส่ง	๖,๘๕๖,๘๐๐ บาท
(๑) ครุภัณฑ์ยานพาหนะและขนส่งที่มีราคาต่อหน่วยต่ำกว่า ๑ ล้านบาท รวม ๑ รายการ (รวม ๑ หน่วย)	๙๐๐,๔๐๐ บาท
(๒) รถโดยสาร ขนาด ๑๒ ที่นั่ง (ดีเซล) ปริมาตรกระบอกสูบไม่ต่ำกว่า ๒,๔๐๐ ซีซี หรือกำลังเครื่องยนต์สูงสุดไม่ต่ำกว่า ๙๐ กิโลวัตต์ สำนักงานสนับสนุนบริการสุขภาพ เขต ๔ จังหวัดนนทบุรี ตำบลตลาดขวัญ อำเภอเมืองนนทบุรี จังหวัดนนทบุรี จำนวน ๑ คัน	๑,๒๘๘,๐๐๐ บาท
(๓) รถโดยสาร ขนาด ๑๒ ที่นั่ง (ดีเซล) ปริมาตรกระบอกสูบไม่ต่ำกว่า ๒,๔๐๐ ซีซี หรือกำลังเครื่องยนต์สูงสุดไม่ต่ำกว่า ๙๐ กิโลวัตต์ สำนักงานสนับสนุนบริการสุขภาพ เขต ๒ จังหวัดพิษณุโลก (ชั่วคราว) ตำบลมะขามสูง อำเภอเมืองพิษณุโลก จังหวัดพิษณุโลก จำนวน ๑ คัน	๑,๒๘๘,๐๐๐ บาท
(๔) รถโดยสาร ขนาด ๑๒ ที่นั่ง (ดีเซล) ปริมาตรกระบอกสูบไม่ต่ำกว่า ๒,๔๐๐ ซีซี หรือกำลังเครื่องยนต์สูงสุดไม่ต่ำกว่า ๙๐ กิโลวัตต์ สำนักงานสนับสนุนบริการสุขภาพ เขต ๗ จังหวัดขอนแก่น ตำบลศิลา อำเภอเมืองขอนแก่น จังหวัดขอนแก่น จำนวน ๑ คัน	๑,๒๘๘,๐๐๐ บาท
(๕) รถบรรทุก (ดีเซล) ขนาด ๑ ตัน ปริมาตรกระบอกสูบไม่ต่ำกว่า ๒,๔๐๐ ซีซี หรือกำลังเครื่องยนต์สูงสุดไม่ต่ำกว่า ๑๑๐ กิโลวัตต์ ขับเคลื่อน ๔ ล้อแบบดับเบิลแคว้ พร้อมหลังคาไฟเบอร์กลาสหรือเหล็ก ศูนย์พัฒนาการสาธารณสุขมูลฐานภาคเหนือ จังหวัดนครสวรรค์ ตำบลสวรรค์ตก อำเภอเมือง จังหวัดนครสวรรค์ ๑ คัน	๑,๐๕๗,๔๐๐ บาท



(บ) รถบรรทุก (ดีเซล) ขนาด ๑ ตัน ปริมาตรกระบอกลูกสูบไม่ต่ำกว่า ๒,๔๐๐ ซีซี หรือกำลังเครื่องยนต์สูงสุดไม่ต่ำกว่า ๑๑๐ กิโลวัตต์ ขับเคลื่อน ๔ ล้อแบบดับเบิลแคว้ ศูนย์พัฒนาการสาธารณสุขมูลฐานภาคกลาง จังหวัดชลบุรี ตำบลเสม็ด อำเภอเมืองชลบุรี จังหวัดชลบุรี ๑ คัน	๑,๐๒๕,๐๐๐ บาท
<b>๒.๑.๑.๓ ครุภัณฑ์คอมพิวเตอร์</b>	<b>๑๐,๕๘๑,๔๐๐ บาท</b>
(๑) ครุภัณฑ์คอมพิวเตอร์ที่มีราคาต่อหน่วยต่ำกว่า ๑ ล้านบาท รวม ๖๑ รายการ (รวม ๔๒๖ หน่วย)	๑๐,๕๘๑,๔๐๐ บาท
<b>๒.๑.๑.๔ ครุภัณฑ์งานบ้านงานครัว</b>	<b>๑๖๗,๗๐๐ บาท</b>
(๑) ครุภัณฑ์งานบ้านงานครัวที่มีราคาต่อหน่วยต่ำกว่า ๑ ล้านบาท รวม ๑๑ รายการ (รวม ๑๘ หน่วย)	๑๖๗,๗๐๐ บาท
<b>๒.๑.๑.๕ ครุภัณฑ์โฆษณาและเผยแพร่</b>	<b>๑,๑๗๙,๕๐๐ บาท</b>
(๑) ครุภัณฑ์โฆษณาและเผยแพร่ที่มีราคาต่อหน่วยต่ำกว่า ๑ ล้านบาท รวม ๒๒ รายการ (รวม ๒๘ หน่วย)	๑,๑๗๙,๕๐๐ บาท
<b>๒.๑.๑.๖ ครุภัณฑ์การเกษตร</b>	<b>๑๓,๐๐๐ บาท</b>
(๑) ครุภัณฑ์การเกษตรที่มีราคาต่อหน่วยต่ำกว่า ๑ ล้านบาท รวม ๑ รายการ (รวม ๑ หน่วย)	๑๓,๐๐๐ บาท
<b>๒.๑.๑.๗ ครุภัณฑ์ไฟฟ้าและวิทยุ</b>	<b>๑๘,๕๗๗,๕๐๐ บาท</b>
(๑) ครุภัณฑ์ไฟฟ้าและวิทยุที่มีราคาต่อหน่วยต่ำกว่า ๑ ล้านบาท รวม ๖๔ รายการ (รวม ๙๗ หน่วย)	๑๘,๕๗๗,๕๐๐ บาท
<b>๒.๑.๑.๘ ครุภัณฑ์สำรวจ</b>	<b>๙๘,๐๐๐ บาท</b>
(๑) ครุภัณฑ์สำรวจที่มีราคาต่อหน่วยต่ำกว่า ๑ ล้านบาท รวม ๖ รายการ (รวม ๗ หน่วย)	๙๘,๐๐๐ บาท
<b>๒.๑.๒ ค่าที่ดินและสิ่งก่อสร้าง</b>	<b>๓๖,๘๙๗,๔๐๐ บาท</b>
<b>๒.๑.๒.๑ ค่าก่อสร้างอาคารที่พักอาศัยและสิ่งก่อสร้างประกอบ</b>	<b>๓๑,๒๕๕,๐๐๐ บาท</b>
(๑) ค่าก่อสร้างอาคารที่พักอาศัยและสิ่งก่อสร้างประกอบที่มีราคาต่อหน่วยต่ำกว่า ๑๐ ล้านบาท รวม ๒ รายการ (รวม ๒ หน่วย)	๑๘,๗๑๒,๘๐๐ บาท
(๒) อาคารพักพยาบาล ๓๒ ห้อง (๑๖ ครอบครั้ว) พร้อมคาร์ร็อดอน สำนักงานสนับสนุนบริการสุขภาพ เขต ๖ จังหวัดชลบุรี ตำบลอ่างศิลา อำเภอเมืองชลบุรี จังหวัดชลบุรี ๑ หลัง	๑๒,๕๔๒,๒๐๐ บาท
<b>๒.๑.๒.๒ ค่าก่อสร้างอาคารที่ทำการและสิ่งก่อสร้างประกอบ</b>	<b>๒,๕๒๒,๙๐๐ บาท</b>
(๑) ค่าก่อสร้างอาคารที่ทำการและสิ่งก่อสร้างประกอบที่มีราคาต่อหน่วยต่ำกว่า ๑๐ ล้านบาท รวม ๗ รายการ (รวม ๗ หน่วย)	๒,๕๒๒,๙๐๐ บาท
<b>๒.๑.๒.๓ ค่าปรับปรุงสิ่งก่อสร้างอื่น</b>	<b>๓,๑๑๙,๕๐๐ บาท</b>

(๑) ค่าปรับปรุงสิ่งก่อสร้างอื่นที่มีราคาต่อหน่วยต่ำกว่า ๑๐ ล้านบาท รวม ๙ รายการ (รวม ๙ หน่วย)

๓,๑๑๙,๕๐๐ บาท

**๓. งบรายจ่ายอื่น**

๑,๘๒๔,๕๐๐ บาท

(๑) ค่าใช้จ่ายในการเดินทางไปราชการต่างประเทศชั่วคราว

๑,๘๒๔,๕๐๐ บาท

**ผลผลิตที่ ๒ : ประชาชนและชุมชนสามารถจัดการสุขภาพเพื่อการพึ่งตนเอง**

๓๘,๘๙๔,๕๐๐ บาท

**วัตถุประสงค์ :** เพื่อให้ประชาชนสามารถจัดการสุขภาพตนเองได้อย่างถูกต้องเหมาะสม

**๑.๑ งบประมาณรายจ่าย จำแนกตามกิจกรรม-งบรายจ่าย**

หน่วย : ล้านบาท

กิจกรรม	งบรายจ่าย				
	งบดำเนินงาน	งบลงทุน	งบเงินอุดหนุน	งบรายจ่ายอื่น	รวม
<b>รวมทั้งสิ้น</b>	<b>๓๐,๘๙๔,๕</b>	-	<b>๘,๐๐๐๐</b>	-	<b>๓๘,๘๙๔,๕</b>
๑. ส่งเสริม พัฒนา สนับสนุน อาสาสมัครสาธารณสุขประจำหมู่บ้าน (อสม.) ภาควิเคราะห์ช่วยในการจัดการสุขภาพชุมชน และพัฒนาความรู้ด้านสุขภาพ และการสื่อสารสุขภาพประชาชนกลุ่มเป้าหมาย	๓๐,๘๙๔,๕	-	๘,๐๐๐๐	-	๓๘,๘๙๔,๕

**๑.๒ รายละเอียดงบประมาณจำแนกตามงบรายจ่าย**

**ผลผลิตที่ ๒ : ประชาชนและชุมชนสามารถจัดการสุขภาพเพื่อการพึ่งตนเอง**

๓๘,๘๙๔,๕๐๐ บาท

**๑.๑ งบดำเนินงาน**

๓๐,๘๙๔,๕๐๐ บาท

**๑.๑ ค่าตอบแทน ใช้สอยและวัสดุ**

๓๐,๘๙๔,๕๐๐ บาท

(๑) ค่าเบี้ยเลี้ยง ที่พักและพาหนะ

๕,๑๕๕,๗๐๐

(๒) ค่าจ้างเหมาบริการ

๓,๒๖๐,๐๐๐

(๓) ค่าใช้จ่ายในการสัมมนาและฝึกอบรม

๒๒,๐๙๑,๘๐๐

(๔) ค่าใช้จ่ายในการประชุม

๑๔๑,๙๐๐

(๕) วัสดุสำนักงาน

๔๕,๐๐๐

(๑๑) วัสดุโฆษณาเผยแพร่

๒๐๐,๐๐๐

๒. งบเงินอุดหนุน	๘,๐๐๐,๐๐๐ บาท
๒.๑ เงินอุดหนุนทั่วไป	๘,๐๐๐,๐๐๐ บาท
(๑) เงินอุดหนุนโครงการสนับสนุนองค์การเอกชนสาธารณะประโยชน์ในการพัฒนาสาธารณสุข	๘,๐๐๐,๐๐๐ บาท

๓. แผนงานยุทธศาสตร์เสริมสร้างให้คนมีสุขภาวะที่ดี	๑๘๓,๓๙๕,๒๐๐ บาท
โครงการที่ ๑ : โครงการพระราชดำริและเฉลิมพระเกียรติ	๒๘,๐๐๐,๐๐๐ บาท
วัตถุประสงค์	

เพื่อให้ประชาชนในพื้นที่ห่างไกล ทุรกันดาร ได้เข้าถึงระบบบริการสุขภาพขั้นพื้นฐานที่มีคุณภาพ ปลอดภัย  
สถานที่ดำเนินการ

๑. สุขศาลาพระราชทาน จำนวน ๒๒ แห่ง และสุขศาลาพระราชทานแห่งใหม่ตามพระราชดำริ  
ระยะเวลาดำเนินการ ๕ ปี (ปี ๒๕๖๑ ถึง ปี ๒๕๖๕)  
วงเงินของโครงการทั้งสิ้น (เฉพาะปี ๒๕๖๓)

- เงินงบประมาณ	๒๘,๐๐๐,๐๐๐ บาท
----------------	----------------

๑.๑ งบประมาณรายจ่าย จำแนกตามกิจกรรม-งบรายจ่าย

หน่วย : ล้านบาท

กิจกรรม	งบรายจ่าย				
	งบดำเนินงาน	งบลงทุน	งบเงินอุดหนุน	งบรายจ่ายอื่น	รวม
รวมทั้งสิ้น	๒๘.๐๐๐๐	-	-	-	๒๘.๐๐๐๐
๑. ส่งเสริมและพัฒนาโครงการอันเนื่องมาจากพระราชดำริ	๒๘.๐๐๐๐	-	-	-	๒๘.๐๐๐๐

รายละเอียดงบประมาณจำแนกตามงบรายจ่าย

โครงการพระราชดำริและเฉลิมพระเกียรติ	๒๘,๐๐๐,๐๐๐ บาท
-------------------------------------	----------------

๑. งบดำเนินงาน	๒๘,๐๐๐,๐๐๐ บาท
----------------	----------------

๑.๑ ค่าตอบแทน ใช้สอยและวัสดุ	๒๘,๐๐๐,๐๐๐ บาท
------------------------------	----------------

(๑) ค่าเบี้ยเลี้ยง ที่พักและพาหนะ	๗,๙๖๘,๘๐๐
-----------------------------------	-----------

(๒) ค่าใช้จ่ายในการสัมมนาและฝึกอบรม

๑๙,๕๒๓,๒๐๐

(๓) ค่าใช้จ่ายในการดำเนินงานในพื้นที่

๕๐๘,๐๐๐

**โครงการที่ ๒ : โครงการพัฒนาและเสริมสร้งศักยภาพคนทุกกลุ่มวัย  
วัตถุประสงค์**

๙๐,๓๑๙,๕๐๐ บาท

เพื่อพัฒนาศักยภาพ อสม. หมอประจำบ้าน และครอบครัว ให้มีศักยภาพในการดูแลสุขภาพตนเองและชุมชนได้อย่าง  
ยั่งยืน

**สถานที่ดำเนินการ**

พื้นที่เป้าหมาย ๗๖ จังหวัด และกรุงเทพมหานคร

ระยะเวลาดำเนินการ ๕ ปี (ปี ๒๕๖๑ ถึง ปี ๒๕๖๕)

วงเงินของโครงการทั้งสิ้น (เฉพาะปี ๒๕๖๓)

๙๐,๓๑๙,๕๐๐ บาท

- เงินงบประมาณ

๙๐,๓๑๙,๕๐๐ บาท

**๑.๑ งบประมาณรายจ่าย จำแนกตามกิจกรรม-งบรายจ่าย**

หน่วย : ล้านบาท

กิจกรรม	งบรายจ่าย				
	งบดำเนินงาน	งบลงทุน	งบเงินอุดหนุน	งบรายจ่ายอื่น	รวม
<b>รวมทั้งสิ้น</b>	<b>๙๐.๓๑๙.๕</b>	-	-	-	<b>๙๐.๓๑๙.๕</b>
๑. พัฒนาประชาชนให้มีศักยภาพในการจัดการสุขภาพตนเองและมีพฤติกรรมสุขภาพที่ถูกต้องเหมาะสม	๖๗.๐๑๒๖	-	-	-	๖๗.๐๑๒๖
๒. พัฒนาศักยภาพครอบครัวให้มีการจัดการสุขภาพได้อย่างยั่งยืน	๒๓.๓๐๖๙	-	-	-	๒๓.๓๐๖๙

**๑.๒ รายละเอียดงบประมาณจำแนกตามงบรายจ่าย**

โครงการพัฒนาและเสริมสร้งศักยภาพคนทุกกลุ่มวัย

๙๐,๓๑๙,๕๐๐ บาท

**๑. งบดำเนินงาน**

๙๐,๓๑๙,๕๐๐ บาท

**๑.๑ ค่าตอบแทน ใช้สอยและวัสดุ**

๙๐,๓๑๙,๕๐๐ บาท

(๑) ค่าเบี้ยเลี้ยง ที่พักและพาหนะ

๒,๘๘๙,๐๐๐ บาท

(๒) ค่าใช้จ่ายในการสัมมนาและฝึกอบรม

๘๕,๘๓๕,๕๐๐ บาท

(๓) ค่าโฆษณาและเผยแพร่

๓๒๐,๐๐๐ บาท

(๔) วัสดุโฆษณาและเผยแพร่

๑,๒๗๕,๐๐๐ บาท

### โครงการที่ ๓ : โครงการคุ้มครองผู้บริโภคด้านผลิตภัณฑ์สุขภาพและบริการสุขภาพ

๔๘,๖๔๑,๗๐๐ บาท

#### วัตถุประสงค์

เพื่อเฝ้าระวังสถานพยาบาล และสถานประกอบการเพื่อสุขภาพ ให้มีคุณภาพตามที่กฎหมายกำหนดและส่งเสริมให้มีคุณภาพมาตรฐานสากลเพื่อรองรับการแข่งขันด้านอุตสาหกรรมการแพทย์

#### สถานที่ดำเนินการ

พื้นที่เป้าหมาย ๗๖ จังหวัด ปละกรุงเทพมหานคร

ระยะเวลาดำเนินการ ๕ ปี (ปี ๒๕๖๑ ถึง ปี ๒๕๖๕)

วงเงินของโครงการทั้งสิ้น (เฉพาะปี ๒๕๖๓)

๒๙๐,๗๒๔,๖๐๐ บาท

- เงินงบประมาณ

๒๙๐,๗๒๔,๖๐๐ บาท

#### ๑.๑ งบประมาณรายจ่าย จำแนกตามกิจกรรม-งบรายจ่าย

หน่วย : ล้านบาท

กิจกรรม	งบรายจ่าย				
	งบดำเนินงาน	งบลงทุน	งบเงินอุดหนุน	งบรายจ่ายอื่น	รวม
<b>รวมทั้งสิ้น</b>	<b>๔๘.๖๔๑๗</b>	-	-	-	<b>๔๘.๖๔๑๗</b>
๑. พัฒนาระบบและกลไกการคุ้มครองผู้บริโภคด้านระบบบริการสุขภาพ	๔.๔๑๔๓	-	-	-	๔.๔๑๔๓
๒. พัฒนาและยกระดับมาตรฐานสถานพยาบาลและสถานประกอบการเพื่อสุขภาพเข้าสู่มาตรฐานสากลและพัฒนาอุตสาหกรรมการแพทย์ครบวงจร	๔๔.๒๒๗๔				๔๔.๒๒๗๔

รายละเอียดงบประมาณจำแนกตามงบรายจ่าย

โครงการคุ้มครองผู้บริโภคด้านผลิตภัณฑ์สุขภาพและบริการสุขภาพ

๔๘,๖๔๑,๗๐๐ บาท

๑. งบดำเนินงาน

๔๘,๖๔๑,๗๐๐ บาท

<b>๑.๑ ค่าตอบแทน ใช้สอยและวัสดุ</b>	<b>๔๘,๖๔๑,๗๐๐ บาท</b>
(๑) ค่าเบี้ยเลี้ยง ที่พักและพาหนะ	๑๘,๘๘๐,๐๐๐ บาท
(๒) ค่าจ้างเหมาบริการ	๓,๑๐๐,๖๐๐ บาท
(๓) ค่าใช้จ่ายในการสัมมนาและฝึกอบรม	๒๑,๗๗๔,๐๐๐ บาท
(๔) ค่าทวนสอบมาตรฐานเครื่องมือแพทย์	๓,๐๐๐,๐๐๐ บาท
(๕) ค่าใช้จ่ายในการประชุม	๑,๐๒๐,๐๐๐ บาท
(๖) ค่าวัสดุโฆษณาและเผยแพร่	๘๖๗,๗๐๐ บาท

**โครงการที่ ๔ : โครงการพัฒนาคุณภาพชีวิตระดับอำเภอ (พขอ.)** **๑๖,๔๓๔,๐๐๐ บาท**

**วัตถุประสงค์**

เพื่อพัฒนาตำบลจัดการคุณภาพชีวิตให้มีระบบการจัดการสุขภาพที่ดี และสามารถพึ่งตนเองด้านสุขภาพได้อย่างยั่งยืน

**สถานที่ดำเนินการ**

๗๖ จังหวัด และกรุงเทพมหานคร

ระยะเวลาดำเนินการ ๓ ปี (ปี ๒๕๖๓ ถึง ปี ๒๕๖๕)

วงเงินของโครงการทั้งสิ้น (เฉพาะปี ๒๕๖๓)

๑๖,๔๓๔,๐๐๐ บาท

- เงินงบประมาณ

๑๖,๔๓๔,๐๐๐ บาท

**๑.๑ งบประมาณรายจ่าย จำแนกตามกิจกรรม-งบรายจ่าย**

หน่วย : ล้านบาท

กิจกรรม	งบรายจ่าย				
	งบดำเนินงาน	งบลงทุน	งบเงินอุดหนุน	งบรายจ่ายอื่น	รวม
<b>รวมทั้งสิ้น</b>	<b>๑๖.๔๓๔๐</b>	-	-	-	<b>๑๖.๔๓๔๐</b>
๑. ส่งเสริมและพัฒนาตำบลจัดการสุขภาพสู่การพัฒนาคุณภาพชีวิตอย่างยั่งยืน	๑๖.๔๓๔๐	-	-	-	๑๖.๔๓๔๐

รายละเอียดงบประมาณจำแนกตามงบรายจ่าย

โครงการพัฒนาคุณภาพชีวิตระดับอำเภอ (พชอ.)

๑. งบดำเนินงาน

๑.๑ ค่าตอบแทน ใช้สอยและวัสดุ

(๑) ค่าเบี้ยเลี้ยง ที่พักและพาหนะ

(๒) ค่าใช้จ่ายในการสัมมนาและฝึกอบรม

(๓) วัสดุโฆษณาและเผยแพร่

๑๖,๔๓๔,๐๐๐ บาท

๑๖,๔๓๔,๐๐๐ บาท

๑๖,๔๓๔,๐๐๐ บาท

๕,๑๕๐,๖๐๐ บาท

๙,๙๘๕,๔๐๐ บาท

๑,๒๙๘,๐๐๐ บาท

๔. แผนงานบูรณาการป้องกัน ปราบปราม และบำบัดรักษาผู้ติดยาเสพติด

โครงการที่ ๑ : โครงการพัฒนาระบบบริการบำบัดรักษาผู้ป่วยยาเสพติด

วัตถุประสงค์

เพื่อพัฒนาศักยภาพ แสม. และเครือข่ายในการติดตามช่วยเหลือผู้ผ่านการบำบัดยาเสพติดในชุมชนและพัฒนาระบบการติดตามดูแลผู้ใช้ ผู้เสพ และผู้ติดยาเสพติดหลังการบำบัดรักษา

สถานที่ดำเนินการ

๗๖ จังหวัด และ กรุงเทพมหานคร

ระยะเวลาดำเนินการ ๓ ปี (ปี ๒๕๖๓ ถึง ปี ๒๕๖๕)

วงเงินของโครงการทั้งสิ้น (เฉพาะปี ๒๕๖๓)

- เงินงบประมาณ

๑.๑ งบประมาณรายจ่าย จำแนกตามกิจกรรม-งบรายจ่าย

๖,๙๑๗,๕๐๐ บาท

๖,๙๑๗,๕๐๐ บาท

๖,๙๑๗,๕๐๐ บาท

๖,๙๑๗,๕๐๐ บาท

หน่วย : ล้านบาท

กิจกรรม	งบรายจ่าย				
	งบดำเนินงาน	งบลงทุน	งบเงินอุดหนุน	งบรายจ่ายอื่น	รวม
รวมทั้งสิ้น	๖.๙๑๗๕	-	-	-	๖.๙๑๗๕
๑. โครงการเพิ่มประสิทธิภาพการดูแลผู้ใช้ ผู้เสพ และผู้ติดยาเสพติดหลังการบำบัดรักษาเพื่อคืนคนดีสู่สังคม	๖.๙๑๗๕	-	-	-	๖.๙๑๗๕

รายละเอียดงบประมาณจำแนกตามงบรายจ่าย  
โครงการพัฒนาระบบบริการบำบัดรักษาผู้ป่วยยาเสพติด

๖,๙๑๗,๕๐๐ บาท

๑. งบดำเนินงาน

๖,๙๑๗,๕๐๐ บาท

๑.๑ ค่าตอบแทน ใช้สอยและวัสดุ

๖,๙๑๗,๕๐๐ บาท

(๑) ค่าเบี้ยเลี้ยง ที่พักและพาหนะ

๖,๙๑๗,๕๐๐ บาท

๕. แผนงานบูรณาการสร้างรายได้จากการท่องเที่ยว

๙,๕๔๙,๔๐๐ บาท

โครงการที่ ๑ : โครงการพัฒนาการท่องเที่ยวเชิงสุขภาพและการแพทย์  
วัตถุประสงค์

๙,๕๔๙,๔๐๐ บาท

เพื่อพัฒนาและยกระดับมาตรฐานการท่องเที่ยวเชิงสุขภาพ ความงาม และแพทย์แผนไทยให้มีคุณภาพมาตรฐานตาม  
เกณฑ์ที่กำหนด และมีขีดความสามารถในการแข่งขันด้านบริการสุขภาพ เพื่อสร้างรายได้เข้าสู่ประเทศเพิ่มขึ้น

สถานที่ดำเนินการ

๑๔ จังหวัด (๘ เมืองหลัก / ๖ เมืองรอง)

ระยะเวลาดำเนินการ ๕ ปี (ปี ๒๕๖๑ ถึง ปี ๒๕๖๕)

วงเงินของโครงการทั้งสิ้น (เฉพาะปี ๒๕๖๓)

๙,๕๔๙,๔๐๐ บาท

- เงินงบประมาณ

๙,๕๔๙,๔๐๐ บาท

๑.๑ งบประมาณรายจ่าย จำแนกตามกิจกรรม-งบรายจ่าย

หน่วย : ล้านบาท

กิจกรรม	งบรายจ่าย				
	งบดำเนินงาน	งบลงทุน	งบเงินอุดหนุน	งบรายจ่ายอื่น	รวม
รวมทั้งสิ้น	๙.๕๔๙๔	-	-	-	๙.๕๔๙๔
๑. โครงการยกระดับการท่องเที่ยวเชิงสุขภาพและความ งามแบบครบวงจร	๙.๕๔๙๔	-	-	-	๙.๕๔๙๔



รายละเอียดงบประมาณจำแนกตามงบรายจ่าย

โครงการพัฒนาการท่องเที่ยวเชิงสุขภาพและการแพทย์

๙,๕๔๙,๔๐๐ บาท

๑. งบดำเนินงาน

๙,๕๔๙,๔๐๐ บาท

๑.๑ ค่าตอบแทน ใช้สอยและวัสดุ

๙,๕๔๙,๔๐๐ บาท

(๑) ค่าเบี้ยเลี้ยง ที่พักและพาหนะ

๗๖๗,๕๐๐ บาท

(๒) ค่าจ้างเหมาบริการ

๑,๗๐๐,๐๐๐ บาท

(๓) ค่าใช้จ่ายในการสัมมนาและฝึกอบรม

๖,๒๔๑,๙๐๐ บาท

(๔) ค่าโฆษณาและเผยแพร่

๓๕๐,๐๐๐ บาท

(๕) ค่าใช้จ่ายในการประชุม

๔๙๐,๐๐๐ บาท

๖. แผนงานบูรณาการเตรียมความพร้อมเพื่อรองรับสังคมสูงวัย

๔,๒๓๗,๕๐๐ บาท

โครงการที่ ๑ : โครงการพัฒนาและสร้างเสริมศักยภาพคนไทยกลุ่มวัยผู้สูงอายุ

๔,๒๓๗,๕๐๐ บาท

วัตถุประสงค์

เพื่อพัฒนาและสนับสนุนระบบบริการสุขภาพผู้สูงอายุในชุมชนเกิดความร่วมมือระหว่างหน่วยงานภาครัฐ เอกชน และประชาชน เป็นไปอย่างต่อเนื่อง

สถานที่ดำเนินการ

๕ จังหวัดน่านอง จังหวัดลพบุรี จังหวัดนครราชสีมา จังหวัดลำปาง จังหวัดร้อยเอ็ด และจังหวัดตรัง

ระยะเวลาดำเนินการ ๓ ปี (ปี ๒๕๖๓ ถึง ปี ๒๕๖๕)

วงเงินของโครงการทั้งสิ้น (เฉพาะปี ๒๕๖๓)

๔,๒๓๗,๕๐๐ บาท

- เงินงบประมาณ

๔,๒๓๗,๕๐๐ บาท

๑.๑ งบประมาณรายจ่าย จำแนกตามกิจกรรม-งบรายจ่าย

หน่วย : ล้านบาท

กิจกรรม	งบรายจ่าย				
	งบดำเนินงาน	งบลงทุน	งบเงินอุดหนุน	งบรายจ่ายอื่น	รวม
รวมทั้งสิ้น	๔,๒๓๗๕	-	-	-	๔,๒๓๗๕

๑. พัฒนาระบบดูแลผู้สูงอายุแบบไร้รอยต่อในพื้นที่นำร่อง ๕ จังหวัด	๔.๒๓๗๕	-	-	-	๔.๒๓๗๕
---	--------	---	---	---	--------

รายละเอียดงบประมาณจำแนกตามงบรายจ่าย

โครงการพัฒนาและสร้างเสริมศักยภาพคนไทยกลุ่มวัยผู้สูงอายุ

๔,๒๓๗,๕๐๐ บาท

๑. งบดำเนินงาน

๔,๒๓๗,๕๐๐ บาท

๑.๑ ค่าตอบแทน ใช้สอยและวัสดุ

๔,๒๓๗,๕๐๐ บาท

(๑) ค่าเบี้ยเลี้ยง ที่พักและพาหนะ

๕๖๓,๖๐๐ บาท

(๒) ค่าใช้จ่ายในการสัมมนาและฝึกอบรม

๓,๖๗๓,๙๐๐ บาท

ตารางแสดงตัวชี้วัดเป้าหมายการให้บริการ ผลผลิต/โครงการ ของกรมสนับสนุนบริการสุขภาพ ปีงบประมาณ ๒๕๖๓ (ตัวชี้วัดระดับกรม)

ประเภท	ลำดับ	ชื่อตัวชี้วัด ตาม พรบ.งบประมาณ ปี ๒๕๖๓	ค่าเป้าหมาย	เจ้าภาพตัวชี้วัด
แผนงาน บุคลากร	๑	ร้อยละของการเบิกจ่ายของรายการค่าใช้จ่าย ในการดำเนินการภาครัฐ	ร้อยละ ๑๐๐	กลุ่มคลัง
	๒	จำนวนฐานข้อมูลที่พัฒนาการเชื่อมโยงข้อมูลกับหน่วยงานภายนอก เพื่อตอบสนองการคุ้มครองผู้บริโภคด้านระบบบริการสุขภาพ	๓ ฐานข้อมูล	กลุ่ม IT
	๓	ร้อยละของสถานพยาบาลภาคเอกชน และสถานประกอบการเพื่อสุขภาพ ผ่านเกณฑ์มาตรฐานตามที่กฎหมายกำหนด	ร้อยละ ๙๐	สพรศ. / กสพส.
	๔	ร้อยละของชุมชนมีการดำเนินงานพัฒนาความรู้ด้านสุขภาพให้กับประชาชน	ร้อยละ ๕๐	กองสุขภาพศึกษา
แผนงาน ยุทธศาสตร์	๕	จำนวน อสม. ที่ได้รับการพัฒนาศักยภาพเป็น อสม. หมอประจำบ้าน	๘๐,๐๐๐ คน	กอง สช.
	๖	ร้อยละครอบครัวมีศักยภาพในการจัดการสุขภาพตนเองได้ตามเกณฑ์ที่กำหนด	ร้อยละ ๗๐	กอง สช.
	๗	จำนวนตำบลที่พัฒนาเป็นตำบลจัดการคุณภาพชีวิต	๗,๒๕๕ ตำบล	กอง สช.
	๘	ร้อยละที่เพิ่มขึ้นของประชาชนในพื้นที่ให้บริการสุขภาพพระราชทานเข้าถึงบริการสุขภาพที่มีคุณภาพ	ร้อยละ ๑๐	กอง สช. / กลุ่มแผนงาน
	๙	ร้อยละของสถานพยาบาลภาครัฐ เอกชน และสถานประกอบการเพื่อสุขภาพ ได้รับการส่งเสริมให้มีคุณภาพมาตรฐานระดับสากลเพิ่มขึ้น	ร้อยละ ๕	สพรศ. / กสพส.

ประเภท	ลำดับ	ชื่อตัวชี้วัด ตาม พรบ.งบประมาณ ปี ๒๕๖๓	ค่าเป้าหมาย	เจ้าภาพตัวชี้วัด
แผนงาน ยุทธศาสตร์	๑๐	ร้อยละของสถานพยาบาลกลุ่มเป้าหมายได้รับการส่งเสริม พัฒนา และมีศักยภาพใน การแข่งขันด้านอุตสาหกรรมแพทย์	ร้อยละ ๑๐	สพรศ. / กสพส. / กสป. / บ. / วศ.
	๑๑	ร้อยละของสถานพยาบาลภาครัฐกลุ่มเป้าหมายผ่านเกณฑ์มาตรฐานระบบบริการ สุขภาพ ระดับคุณภาพ	ร้อยละ ๘๐	วศ. / บ.
	๑๒	ร้อยละของสถานพยาบาลและสถานประกอบการเพื่อสุขภาพ ได้รับการเฝ้าระวัง ตามที่กฎหมายกำหนด	ร้อยละ ๗๐	สพรศ. / กสพส. / กม.
แผนงาน บูรณาการ	๑๓	ร้อยละของสถานประกอบการเพื่อสุขภาพ ในพื้นที่ท่องเที่ยวเป้าหมาย ผ่านเกณฑ์ มาตรฐานตามที่กฎหมายกำหนด	ร้อยละ ๘๐	กสพส.
	๑๔	อัตราการขยายตัวของรายได้จากการให้บริการสุขภาพและการท่องเที่ยวเชิงสุขภาพ	ร้อยละ ๔	กสป.
	๑๕	จำนวนระบบการดูแลผู้สูงอายุในชุมชนแบบไร้รอยต่อ	๕ แห่ง	กอง สช.
	๑๖	ร้อยละของบุคลากรกลุ่มเป้าหมายผ่านเกณฑ์การพัฒนาศักยภาพ การติดตาม ดูแล ผู้ใช้ ผู้เสพ และผู้ติดยาเสพติด หลังการบำบัดรักษา	ร้อยละ ๗๕	กอง สช.

ตารางแสดงตัวชี้วัดเป้าหมายการให้บริการ ผลผลิต/โครงการ ของกรมสนับสนุนบริการสุขภาพ ปีงบประมาณ ๒๕๖๓ (ตัวชี้วัดระดับกระทรวง)

ลำดับ	ชื่อตัวชี้วัด ระดับกระทรวงสาธารณสุข ปี ๒๕๖๓	ค่าเป้าหมาย	เจ้าภาพตัวชี้วัด
๑	จำนวน อสม. ที่ได้รับการพัฒนาศักยภาพเป็น อสม. หมอประจำบ้าน	๘๐,๐๐๐ คน	กอง สช.
๒	ร้อยละของผู้ป่วยกลุ่มเป้าหมายได้รับการดูแลจาก อสม. หมอประจำบ้าน มีคุณภาพชีวิตที่ดี	ร้อยละ ๗๐	กอง สช.
๓	ร้อยละที่เพิ่มขึ้นของรายได้จากการท่องเที่ยวเชิงสุขภาพ ความงาม และแพทย์แผนไทย	ร้อยละ ๕	กสป.

ตารางแสดงรหัสงบประมาณตามแผนงาน กิจกรรมหลัก กรมสนับสนุนบริการสุขภาพ ปีงบประมาณ ๒๕๖๓

ผลผลิต/ โครงการ	รหัสงบประมาณ	ชื่อผลผลิต/โครงการ	กิจกรรมหลัก		
<b>แผนงานบุคลากรภาครัฐ</b>					
ผ๑	2100714713000000	งบบุคลากรกรมสนับสนุนบริการสุขภาพ	ก๑	๒๑๐๐๗XXXXO๓๒๕๙	ค่าใช้จ่ายบุคลากร
<b>แผนงานพื้นฐานด้านการพัฒนาและเสริมสร้างศักยภาพทรัพยากรมนุษย์</b>					
ผ ๒	๒๑๐๐๗๓๕๗๐๑๐๐๐๐๐๐	สถานบริการสุขภาพภาครัฐภาคเอกชน สถานประกอบการเพื่อสุขภาพ และผู้ ประกอบโรคศิลปะ ได้รับการส่งเสริม สนับสนุน พัฒนาควบคุม กำกับ มีมาตรฐาน ตามที่กฎหมายกำหนด และยกระดับ คุณภาพบริการสู่สากล	ก.๑	๒๑๐๐๗XXXXO๓๒๕๘	สนับสนุนการดำเนินงานด้านเทคโนโลยี สารสนเทศและการสื่อสาร
			ก.๒	๒๑๐๐๗XXXXO๓๒๕๗	ส่งเสริม สนับสนุน พัฒนา ควบคุม กำกับสถาน บริการสุขภาพภาครัฐ ภาคเอกชน สถาน ประกอบการเพื่อสุขภาพ ผู้ประกอบโรคศิลปะ และ เครือข่ายระบบบริการสุขภาพ*
ผ ๒	๒๑๐๐๗๓๕๗๐๑๗๐๐๐๐๐๑	ค่าใช้จ่ายในการเดินทางไปราชการ ต่างประเทศชั่วคราว	ก.๒	๒๑๐๐๗XXXXO๓๒๕๗	ส่งเสริม สนับสนุน พัฒนา ควบคุม กำกับสถาน บริการสุขภาพภาครัฐ ภาคเอกชน สถาน ประกอบการเพื่อสุขภาพ ผู้ประกอบโรคศิลปะ และ เครือข่ายระบบบริการสุขภาพ
ผ ๓	๒๑๐๐๗๓๕๗๐๓๐๐๐๐๐๐๐	ประชาชนและชุมชนสามารถจัดการสุขภาพ เพื่อการพึ่งตนเอง	ก.๑	๒๑๐๐๗XXXXO๓๒๕๙	ส่งเสริม พัฒนา สนับสนุน อาสาสมัครสาธารณสุข ประจำหมู่บ้าน (อสม.) ภาควิชาเครือข่ายในการ จัดการสุขภาพชุมชน และพัฒนาความรู้ด้าน สุขภาพและการสื่อสารสุขภาพประชาชน กลุ่มเป้าหมาย
<b>แผนงานยุทธศาสตร์เสริมสร้างให้คนมีสุขภาวะที่ดี</b>					
ผ ๔	๒๑๐๐๗๓๒๗๒๘๐๐๐๐๐๐๐	โครงการพระราชดำริและเฉลิมพระเกียรติ	ก.๑	๒๑๐๐๗XXXXO๓๒๕๑	ส่งเสริมและพัฒนาโครงการอันเนื่องมาจาก พระราชดำริ

ผ ๕	๒๑๐๐๗๓๒๗๓๐๐๐๐๐๐	โครงการพัฒนาและเสริมสร้างศักยภาพคนทุกกลุ่มวัย	ก.๑	๒๑๐๐๗XXXXO๓๒๕๒	พัฒนาประชาชนให้มีศักยภาพในการจัดการสุขภาพตนเองและมีพฤติกรรมสุขภาพที่ถูกต้องเหมาะสม
			ก.๒	๒๑๐๐๗XXXXO๓๒๕๓	พัฒนาศักยภาพครอบครัวให้มีการจัดการสุขภาพได้อย่างยั่งยืน*
ผ ๖	๒๑๐๐๗๓๒๗๓๑๐๐๐๐๐๐	โครงการคุ้มครองผู้บริโภคด้านผลิตภัณฑ์	ก.๑	๒๑๐๐๗XXXXO๓๒๕๔	พัฒนาระบบและกลไกการคุ้มครองผู้บริโภคด้านระบบบริการสุขภาพ
			ก.๒	๒๑๐๐๗XXXXO๓๒๕๕	พัฒนาและยกระดับมาตรฐานสถานพยาบาลและสถานประกอบการเพื่อสุขภาพเข้าสู่มาตรฐานสากลและพัฒนาอุตสาหกรรมการแพทย์ครบวงจร*
ผ ๗	๒๑๐๐๗๓๒๗๓๖๐๐๐๐๐๐	โครงการพัฒนาคุณภาพชีวิตระดับอำเภอ (พชอ.)	ก.๑	๒๑๐๐๗XXXXO๓๒๕๖	ส่งเสริมและพัฒนาตำบลจัดการสุขภาพสู่การพัฒนาคุณภาพชีวิตอย่างยั่งยืน
<b>แผนงานบูรณาการ</b>					
ผ ๘	๒๑๐๐๗๐๕๗๓๕๐๐๐๐๐๐	โครงการพัฒนาระบบบริการบำบัดรักษาผู้ป่วยยาเสพติด	ก.๑	๒๑๐๐๗XXXXO๓๒๕๘	เพิ่มประสิทธิภาพการดูแลผู้ใช้ผู้เสพและผู้ติดยาเสพติดหลังการบำบัดรักษาเพื่อคืนคนดีสู่สังคม
ผ ๙	๒๑๐๐๗๑๗๗๒๑๐๐๐๐๐๐	โครงการพัฒนาการท่องเที่ยวเชิงสุขภาพและการแพทย์แผนไทย	ก.๑	๒๑๐๐๗XXXXO๓๒๕๐	ยกระดับการท่องเที่ยวเชิงสุขภาพและความงามแบบครบวงจร
ผ ๑๐	๒๑๐๐๗๓๗๗๓๗๐๐๐๐๐๐	โครงการพัฒนาและสร้างเสริมศักยภาพคนไทยกลุ่มวัยผู้สูงอายุ	ก.๑	๒๑๐๐๗XXXXO๓๒๖๐	พัฒนาต้นแบบระบบดูแลผู้สูงอายุในชุมชนแบบไร้รอยต่อในพื้นที่นำร่อง ๕ จังหวัด

โครงสร้างแผนปฏิบัติการประจำปีงบประมาณ พ.ศ.๒๕๖๓ กรมสนับสนุนบริการสุขภาพ ในระบบอิเล็กทรอนิกส์ (Smart ๖๓)

plan	รหัส p๑	โครงการ (เทียบเท่าผลผลิต)			รายการบุคลากรภาครัฐ				
program	รหัส p๑๑	กิจกรรมหลักสำนักงานงบประมาณ			แผนงานบุคลากรภาครัฐ (ด้านการพัฒนาและเสริมสร้างศักยภาพทรัพยากรมนุษย์)				
Sub Program ระดับ A				Sub Program ระดับ B					
รหัส AP	กิจกรรม (ผลผลิตย่อย)	เชื่อมโยงกับตัวชี้วัด (KPI)	หน่วยนับ	รหัส BP	กิจกรรมย่อย (รหัสหลัก)	กิจกรรมย่อย	หน่วยนับ	หน่วยปฏิบัติ	
AP๑๑๐๑	เงินเดือน ค่าจ้างประจำ ค่าตอบแทนพนักงานราชการ และ ค่าตอบแทนบุคลากรตามสิทธิ์ฯ	-	คน	BP๑๑๐๑๐๑	๐๐๐	เงินเดือน ค่าจ้างประจำ ค่าตอบแทนพนักงานราชการ	ราย	กค.	
				BP๑๑๐๑๐๒	๐๐๐	ค่าเช่าบ้าน	ราย	ทุกหน่วย	
				BP๑๑๐๑๐๓	๐๐๐	เงินสมทบกองทุนประกันสังคม	ราย	ทุกหน่วย	
				BP๑๑๐๑๐๔	๐๐๐	ค่าตอบแทนพิเศษของข้าราชการและลูกจ้างที่ได้รับเงินเดือนเต็มขั้น	ราย	กค.	
				BP๑๑๐๑๐๕	๐๐๐	ค่าตอบแทนเหมาจ่ายแทนการจัดหารถประจำตำแหน่ง	ราย	กอ.	
				BP๑๑๐๑๐๖	๐๐๐	ค่าตอบแทนสำหรับกำลังคนด้านสาธารณสุข	ราย	สป.	
				BP๑๑๐๑๐๗	๐๐๐	ค่าตอบแทนผู้ปฏิบัติงานชายแดนภาคใต้	ราย	พนส.ชายแดนใต้/บ.	
plan	รหัส p๒	ผลผลิต			สถานบริการสุขภาพภาครัฐ ภาคเอกชน สถานประกอบการเพื่อสุขภาพ และผู้ประกอบการโรคศิลปะ ได้รับการส่งเสริมสนับสนุน พัฒนา ควบคุม กำกับ มีมาตรฐานตามที่กฎหมายกำหนด และยกระดับคุณภาพบริการสู่สากล				
program	รหัส p๒๑	กิจกรรมหลักสำนักงานงบประมาณ			สนับสนุนการดำเนินงานด้านเทคโนโลยีสารสนเทศและการสื่อสาร				
Sub Program ระดับ A				Sub Program ระดับ B					
รหัส AP	กิจกรรม (ผลผลิตย่อย)	เชื่อมโยงกับตัวชี้วัด (KPI)	หน่วยนับ	รหัส BP	กิจกรรมย่อย (รหัสหลัก)	กิจกรรมย่อย	หน่วยนับ	หน่วยปฏิบัติ	
AP๒๒๐๑	ส่งเสริมการยกระดับสถานพยาบาลและสถานประกอบการเพื่อสุขภาพให้มีคุณภาพมาตรฐาน		แห่ง/สาขาวิชาชีพ/	BP๒๒๐๑๐๑	๔๐๐	ส่งเสริม พัฒนา ควบคุม กำกับ มาตรฐานสถานบริการสุขภาพภาคเอกชน	แห่ง	สพรศ./ศูนย์คุ้มครองฯ/ศบส.๑-๑๒	

			คน/ แห่ง/ เรื่อง/ หลักสูตร	BP๒๑๐๑๐๒	๔๐๑	ส่งเสริม พัฒนา ควบคุม กำกับ มาตรฐาน ผู้ประกอบโรคศิลปะ	สาขา วิชาชีพ	สพรศ./ศบส.๑-๑๒
				BP๒๑๐๑๐๓	๕๐๐	พัฒนาขีดความสามารถบุคลากรภาคี เครือข่ายด้านอาคารและสภาพแวดล้อม สาธารณสุข	คน	บ.
				BP๒๑๐๑๐๔	๕๐๓	ควบคุม กำกับ ตรวจสอบ รับรอง มาตรฐานด้านอาคารและสภาพแวดล้อม สาธารณสุข	แห่ง	บ./ศบส.๑-๑๒
				BP๒๑๐๑๐๕	๕๐๕	พัฒนามาตรฐานด้านอาคารและ สภาพแวดล้อมสาธารณสุข	เรื่อง	บ.
				BP๒๑๐๑๐๖	๕๕๓	พัฒนาคุณภาพบริการงานวิชาการและ สถานบริการสุขภาพต้นแบบด้าน วิศวกรรมการแพทย์	แห่ง	วศ.
				BP๒๑๐๑๐๗	๘๐๒	ศึกษาวิเคราะห์วิจัยพัฒนารูปแบบเพื่อ พัฒนางค์ความรู้เทคโนโลยีด้าน วิศวกรรมการแพทย์	เรื่อง	วศ.
				BP๒๑๐๑๐๘	๕๕๑	พัฒนาคุณภาพบริการงานวิชาการและ สถานพยาบาลสุขภาพต้นแบบด้าน วิศวกรรมการแพทย์	หลักสูตร	วศ./ศบส.๑-๑๒
				BP๒๑๐๑๐๙	๘๐๐	บูรณาการมาตรฐานระบบบริการสุขภาพ	แห่ง	ส./วศ *บ/ศบส.๑-๑๒
AP๒๒๐๒	ส่งเสริมและพัฒนากการเข้าถึงบริการ สุขภาพอย่างสมประโยชน์เท่าเทียม และเป็นธรรม		เรื่อง/ กิจกรรม	BP๒๑๐๒๐๑	๓๐๐	พัฒนาปรับปรุงแก้ไขกฎหมาย	จำนวน	กม.
				BP๒๑๐๒๐๒	๓๐๑	การจัดการเรื่องร้องเรียนและการเยียวยา ผู้บริโภคด้านบริการสุขภาพ	เรื่อง	กม./ศบส.๑-๑๒
				BP๒๑๐๒๐๓	๓๐๒	การบังคับใช้กฎหมาย การตรวจสอบ การ ดำเนินคดี	เรื่อง	กม./ศบส.๑-๑๒
				BP๒๑๐๒๐๔	๔๐๓	การคุ้มครองเด็กที่เกิดโดยอาศัยเทคโนโลยี ช่วยการเจริญพันธ์ทางการแพทย์	กิจ กรรม	สพรศ./ศบส.๑-๑๒
AP๒๒๐๓	แผนค่าใช้จ่ายในการเดินทางไปราชการ ต่างประเทศชั่วคราว (งบรายจ่ายอื่น)		กิจกรรม	BP๒๑๐๓๐๑	๘๐๑	แผนค่าใช้จ่ายในการเดินทางไปราชการ ต่างประเทศชั่วคราว	กิจ กรรม	กณ./หน่วยงานที่ได้รับ จัดสรร
Plan	รหัส P๓	ผลผลิต	ประชาชนและชุมชนสามารถจัดการสุขภาพเพื่อการพึ่งตนเอง					
Program	รหัส P๓๑	กิจกรรมหลักสำนักงานงบประมาณ	ส่งเสริม พัฒนา สนับสนุน อาสาสมัครสาธารณสุขประจำหมู่บ้าน (อสม.) ภาคีเครือข่ายในการจัดการสุขภาพ					

				ชุมชน และพัฒนาความรอบรู้ด้านสุขภาพและการสื่อสารสุขภาพประชาชนกลุ่มเป้าหมาย				
Sub Program ระดับ A				Sub Program ระดับ B				
รหัส AP	กิจกรรม (ผลผลิตย่อย)	เชื่อมโยงกับตัวชี้วัด (KPI)	หน่วยนับ	รหัส BP	กิจกรรมย่อย (รหัสหลัก)	กิจกรรมย่อย	หน่วยนับ	หน่วยปฏิบัติ
AP๓๑๐๑	เสริมสร้างศักยภาพประชาชนในการดูแลสุขภาพตนเอง		เครือข่าย	BP๓๑๐๑๐๑	๖๕๘	พัฒนาองค์ความรู้/นวัตกรรม/เทคโนโลยีการสื่อสารสร้างเสริมความรอบรู้ด้านสุขภาพและพฤติกรรม	เรื่อง	ส./ศบส.๑-๑๒/สสม.๑-๕
				BP๓๑๐๑๐๒	๖๕๙	สื่อสารสุขภาพเพื่อสร้างความรอบรู้ด้านสุขภาพแก่ประชาชน	รูปแบบ	ส./ศบส.๑-๑๒/สสม.๑-๕
AP๓๑๐๒	เสริมสร้างความเข้มแข็งของชุมชนในการจัดการด้านสุขภาพ		เครือข่าย/คน/กิจกรรม/องค์กร	BP๓๑๐๒๐๑	๖๑๑	เสริมสร้างความเข้มแข็งกลไกการขับเคลื่อนการจัดการระบบสุขภาพภาคประชาชน (จังหวัด อำเภอรพ.สต. ท้องถิ่น)	แห่ง	สช./ศบส.๑-๑๒/สสม.๑-๕
				BP๓๑๐๒๐๒	๖๑๒	ขยายผลการจัดการระบบสุขภาพชุมชน	เครือข่าย	สช./ศบส.๑-๑๒/สสม.๑-๕
				BP๓๑๐๒๐๓	๖๒๑	พัฒนาศักยภาพ อสม. ผู้การเป็นแกนนำในการจัดการสุขภาพภาคประชาชน	คน	สช./กพร./ศบส.๑-๑๒/สสม.๑-๕
				BP๓๑๐๒๐๔	๖๒๒	เสริมสร้างความเข้มแข็งให้กับองค์กร อสม. ในการจัดการระบบสุขภาพภาคประชาชน	องค์กร	สช./ศบส.๑-๑๒/สสม.๑-๕
				BP๓๑๐๒๐๕	๖๑๓	สนับสนุนองค์กรเอกชน สาธารณประโยชน์ในการพัฒนาสาธารณสุข	องค์กร	สช./ศบส.๑-๑๒/สสม.๑-๕
AP๓๑๐๓	เสริมสร้างความร่วมมือภาคีเครือข่ายในการจัดการด้านสุขภาพ		กิจกรรม	BP๓๑๐๓๐๑	๖๔๒	สนับสนุนการดำเนินงานสุขภาพภาคประชาชน	กิจกรรม	สช./ศบส.๑-๑๒/สสม.๑-๕
Plan	รหัส P๔	ผลผลิต		โครงการพระราชดำริและเฉลิมพระเกียรติ				
Program	รหัส P๔๑	กิจกรรมหลัก		ประชาชนในพื้นที่ห่างไกล ทุกกันดาร ได้เข้าถึงระบบบริการสุขภาพขั้นพื้นฐานที่มีคุณภาพ ปลอดภัย				



		งบประมาณ						
Sub Program ระดับ A				Sub Program ระดับ B				
รหัส AP	กิจกรรม (ผลผลิตย่อย)	เชื่อมโยงกับตัวชี้วัด (KPI)	หน่วยนับ	รหัส BP	กิจกรรมย่อย (รหัสหลัก)	กิจกรรมย่อย	หน่วยนับ	หน่วยปฏิบัติ
AP๔๑๐๑	ประชาชนในพื้นที่ห่างไกล ทูรกันดาร ได้เข้าถึงระบบบริการสุขภาพขั้นพื้นฐานที่มีคุณภาพปลอดภัย		แห่ง	BP๔๑๐๑๐๑	๒๙๑	ส่งเสริมพัฒนา การจัดการบริการ สาธารณสุขให้มีมาตรฐานตามเกณฑ์ที่กำหนดในพื้นที่สุขภาพพระราชทาน	แห่ง	กผ./สข/ส.
Plan	รหัส P๕	โครงการ (เทียบเท่าผลผลิต)		โครงการพัฒนาและสร้างเสริมศักยภาพคนทุกกลุ่มวัย				
Program	รหัส P๕๑	กิจกรรมหลักสำนักงานงบประมาณ		ส่งเสริมพัฒนาศักยภาพ อสม.หมอบประจำบ้าน และครอบครัว ให้มีศักยภาพในการดูแลสุขภาพตนเองและชุมชนได้อย่างยั่งยืน				
Sub Program ระดับ A				Sub Program ระดับ B				
รหัส AP	กิจกรรม (ผลผลิตย่อย)	เชื่อมโยงกับตัวชี้วัด (KPI)	หน่วยนับ	รหัส BP	กิจกรรมย่อย (รหัสหลัก)	กิจกรรมย่อย	หน่วยนับ	หน่วยปฏิบัติ
AP๕๑๐๑	เสริมสร้างความเข้มแข็งของชุมชนในการจัดการด้านสุขภาพ		แห่ง/คน	BP๕๑๐๑๐๑	๖๒๑	พัฒนาศักยภาพ อสม. ผู้การเป็นแกนนำในการจัดการสุขภาพภาคประชาชน	คน	สข.
				BP๕๑๐๑๐๒	๖๒๓	พัฒนาศักยภาพดูแลสุขภาพตนเองในระดับครอบครัว	คน	สข*/ศบส.๑-๑๒/สสม.๑-๕
				BP๕๑๐๑๐๓	๖๕๘	พัฒนาองค์ความรู้/นวัตกรรม/เทคโนโลยี การสื่อสารสร้างเสริมความรู้ด้านสุขภาพและพฤติกรรม	เรื่อง	ส./ศบส.๑-๑๒
				BP๕๑๐๑๐๔	๖๕๙	สื่อสารสุขภาพเพื่อสร้างความรู้ด้านสุขภาพแก่ประชาชน	รูปแบบ	ส./ศบส.๑-๑๒
Program	รหัส P๕๒	กิจกรรมหลักสำนักงานงบประมาณ		พัฒนาศักยภาพครอบครัวให้มีการจัดการสุขภาพได้อย่างยั่งยืน				
AP๕๑๐๒	พัฒนาศักยภาพครอบครัวให้มีการจัดการสุขภาพได้อย่างยั่งยืน		แห่ง/คน	BP๕๑๐๒๐๑	๖๒๑	พัฒนาศักยภาพ อสม. ผู้การเป็นแกนนำในการจัดการสุขภาพภาคประชาชน	คน	สข.

				BP๕๑๐๒๐๒	๖๒๓	พัฒนาศักยภาพดูแลสุขภาพตนเองในระดับครอบครัว	คน	สข*./ศบส.๑-๑๒/ สสม.๑-๕
				BP๕๑๐๒๐๓	๖๑๓	สนับสนุนองค์กรเอกชน สาธารณสุขประโยชน์ในการพัฒนา สาธารณสุข	องค์กร	สข*./ศบส.๑-๑๒/ สสม.๑-๕
				BP๕๑๐๒๐๔	๖๕๘	พัฒนาองค์ความรู้/นวัตกรรม/ เทคโนโลยีการสื่อสารสร้างเสริมความ รอบรู้ด้านสุขภาพและพฤติกรรม	เรื่อง	ส./ศบส.๑-๑๒
				BP๕๑๐๒๐๕	๖๕๙	สื่อสารสุขภาพเพื่อสร้างความรอบรู้ ด้านสุขภาพแก่ประชาชน	รูปแบบ	ส./ศบส.๑-๑๒
Plan	รหัส Pb	โครงการ (เทียบเท่าผลผลิต)		โครงการคุ้มครองผู้บริโภคด้านผลิตภัณฑ์สุขภาพและบริการสุขภาพ				
Program	รหัส Pb๑	กิจกรรมหลักสำนักงานงบประมาณ		สถานพยาบาล และสถานประกอบการเพื่อสุขภาพกลุ่มเป้าหมาย มีคุณภาพมาตรฐานเข้าสู่สากล				
Sub Program ระดับ A				Sub Program ระดับ B				
รหัส AP	กิจกรรม (ผลผลิตย่อย)	เชื่อมโยงกับ ตัวชี้วัด (KPI)	หน่วย นับ	รหัส BP	กิจกรรมย่อย (รหัสหลัก)	กิจกรรมย่อย	หน่วยนับ	หน่วยปฏิบัติ
AP๖๑๐๑	สถานพยาบาลภาครัฐ เอกชน และ สถานประกอบการเพื่อสุขภาพ ได้รับ การส่งเสริมให้มีคุณภาพมาตรฐาน ระดับสากลเพิ่มขึ้น		แห่ง	BP๖๑๐๑๐๑	๔๐๐	ส่งเสริมพัฒนาควบคุมกำกับมาตรฐาน สถานบริการสุขภาพภาคเอกชน	แห่ง	สพรศ .
				BP๖๑๐๑๐๒	๘๐๐๔๐๑	ส่งเสริม พัฒนา ควบคุม กำกับ มาตรฐานผู้ ประกอบโรคศิลปะ	สาขา/ ศาสตร์	สพรศ .
				BP๖๑๐๑๐๓	๔๐๒	ส่งเสริม พัฒนาควบคุมกำกับมาตรฐาน สถานประกอบการเพื่อสุขภาพ	แห่ง	กสพส./ศบส.๑-๑๒
				BP๖๑๐๑๐๔	๔๗๔	ส่งเสริมพัฒนาควบคุมกำกับมาตรฐาน สถานประกอบการเพื่อสุขภาพสู่สากล	แห่ง	กสพส.
				BP๖๑๐๑๐๕	๘๐๒	ส่งเสริม และพัฒนาบริการสุขภาพ มาตรฐานสู่สากลรองรับอุตสาหกรรมทาง การแพทย์และบริการสุขภาพครบวงจรสู่ การพัฒนาอย่างยั่งยืน	แห่ง	กสพส./กสป./สพรศ./ ศบส.๑-๑๒
				BP๖๑๐๑๐๖	๖๕๐	ส่งเสริม พัฒนา ควบคุมกำกับสถาน บริการสุขภาพด้านมาตรฐานงานสุขศึกษา	แห่ง	ส./ศบส.๑-๑๒

				BP๖๑๐๑๐๗	๕๕๑	พัฒนาคุณภาพบริการงานวิชาการและสถานพยาบาลสุขภาพต้นแบบด้านวิศวกรรมการแพทย์	แห่ง	วศ.
				BP๖๑๐๑๐๘	๕๕๒	ศึกษา วิเคราะห์ วิจัย พัฒนารูปแบบเพื่อพัฒนาองค์ความรู้เทคโนโลยีด้านวิศวกรรมการแพทย์	เรื่อง	วศ.
				BP๖๑๐๑๐๙	๘๐๐	บูรณาการมาตรฐานระบบบริการสุขภาพ	แห่ง	ส./วศ *บ/ศบส.๑-๑๒
				BP๖๑๐๑๑๐	๔๐๖	ส่งเสริม พัฒนาสถานบริการสุขภาพให้มีคุณภาพมาตรฐานระดับสากล	แห่ง	สพรศ.
				BP๖๑๐๑๑๑	๕๐๗	พัฒนาแบบก่อสร้างอาคารสถานบริการสุขภาพ	แบบ	บ.
				BP๖๑๐๑๑๒	๔๐๓	การคุ้มครองเด็กที่เกิดโดยอาศัยเทคโนโลยีช่วยการเจริญพันธ์ทางการแพทย์	กิจกรรม	สพรศ./ศบส.๑-๑๒
<b>Program</b>	<b>รหัส P๖๒</b>	<b>กิจกรรมหลักสำนักงานงบประมาณ</b>	<b>พัฒนาและยกระดับมาตรฐานสถานพยาบาลและสถานประกอบการเพื่อสุขภาพเข้าสู่มาตรฐานสากลและพัฒนาอุตสาหกรรมการแพทย์ครบวงจร</b>					
AP๖๒๐๑	พัฒนาและยกระดับมาตรฐานสถานพยาบาลและสถานประกอบการเพื่อสุขภาพเข้าสู่มาตรฐานสากลและพัฒนาอุตสาหกรรมการแพทย์ครบวงจร		แห่ง	BP๖๒๐๑๐๑	๔๗๔	ส่งเสริมพัฒนาควบคุมกำกับมาตรฐานสถานประกอบการเพื่อสุขภาพสู่สากล	แห่ง	กสพส.
				BP๖๒๐๑๐๒	๘๐๒	ส่งเสริม และพัฒนาบริการสุขภาพมาตรฐานสู่สากลรองรับอุตสาหกรรมทางการแพทย์และบริการสุขภาพครบวงจรสู่การพัฒนาอย่างยั่งยืน	แห่ง	กสพส./กสป./สพรศ./ศบส.๑-๑๒
				BP๖๒๐๑๐๓	๔๐๐	ส่งเสริมพัฒนาควบคุมกำกับมาตรฐานสถานบริการสุขภาพภาคเอกชน	แห่ง	สพรศ .
				BP๖๒๐๑๐๔	๔๐๑	ส่งเสริม พัฒนา ควบคุม กำกับ มาตรฐานผู้ประกอบการโรคศิลปะ	สาขา/ศาสตร์	สพรศ .
				BP๖๒๐๑๐๕	๔๐๓	การคุ้มครองเด็กที่เกิดโดยอาศัยเทคโนโลยีช่วยการเจริญพันธ์ทางการแพทย์	กิจกรรม	สพรศ./ศบส.๑-๑๒
				BP๖๒๐๑๐๖	๔๐๖	ส่งเสริม พัฒนาสถานบริการสุขภาพให้มีคุณภาพมาตรฐานระดับสากล	แห่ง	สพรศ .
				BP๖๒๐๑๐๗	๔๗๒	ส่งเสริมพัฒนาการจัดการบริการสุขภาพสู่ระดับนานาชาติ	กิจกรรม	กสป.

				BP๖๒๐๑๐๘	๕๐๓	ควบคุม กำกับ ตรวจสอบ รับรอง มาตรฐานด้านอาคารและสภาพแวดล้อม สาธารณสุข	แห่ง	บ./ศบส.๑-๑๒	
				BP๖๒๐๑๐๙	๕๐๕	พัฒนามาตรฐานด้านอาคารและ สภาพแวดล้อมสาธารณสุข	เรื่อง	บ.	
				BP๖๒๐๑๑๐	๕๐๗	พัฒนาแบบก่อสร้างอาคารสถานบริการ สุขภาพ	แบบ	บ.	
				BP๖๒๐๑๑๑	๘๐๐	บูรณาการมาตรฐานระบบบริการสุขภาพ	แห่ง	ส./วศ บ*/ศบส. ๑-๑๒	
Plan	รหัส Po๙	โครงการ (เทียบเท่าผลผลิต)		โครงการส่งเสริมพัฒนาให้ประเทศไทยเป็นศูนย์กลางสุขภาพนานาชาติ					
Program	รหัส Po๙๑	กิจกรรมหลักสำนักงานประมาณ		ส่งเสริมพัฒนาให้ประเทศไทยเป็นศูนย์กลางสุขภาพนานาชาติ					
Sub Program ระดับ A				Sub Program ระดับ B					
รหัส AP	กิจกรรม (ผลผลิตย่อย)		เชื่อมโยงกับ ตัวชี้วัด (KPI)	หน่วย นับ	รหัส BP	กิจกรรมย่อย (รหัสหลัก)	กิจกรรมย่อย	หน่วยนับ	หน่วยปฏิบัติ
AP๐๙๑๐๑	ส่งเสริมพัฒนาประเทศไทยให้เป็น ศูนย์กลางสุขภาพนานาชาติ		KB๒๕	แห่ง	BP๐๙๑๐๑๐๑	๔๗๒	ส่งเสริมพัฒนาการจัดการบริการสุขภาพสู่ ระดับนานาชาติ	แห่ง	กสป.
AP๐๙๑๐๒	เสริมสร้างความร่วมมือภาครัฐและ เอกชนในการจัดบริการสุขภาพตาม มาตรฐานสากล		KB๒๕	กิจกรรม	BP๐๙๑๐๑๐๒	๔๗๓	สนับสนุนการเตรียมความพร้อมเพื่อการ เข้าสู่ประชาคมอาเซียน	กิจกรรม	กสป.
AP๐๙๑๐๓	ส่งเสริมการยกระดับสถาน ประกอบการเพื่อสุขภาพให้มีคุณภาพ มาตรฐานสู่สากล		KB๒๕	แห่ง	BP๐๙๑๐๑๐๓	๔๐๕	ส่งเสริม พัฒนา ควบคุมกำกับ มาตรฐาน สถานประกอบการเพื่อสุขภาพสู่สากล	แห่ง	กสพส.
AP๐๙๑๐๔	ส่งเสริมสถานบริการสุขภาพให้มี คุณภาพมาตรฐานระดับสากล			แห่ง	BP๐๙๑๐๑๐๔	๔๐๖	ส่งเสริม พัฒนาสถานบริการสุขภาพให้มี คุณภาพมาตรฐานระดับสากล	แห่ง	สพรศ.
Plan	รหัส P๑๐	โครงการ (เทียบเท่าผลผลิต)		โครงการวิจัยพัฒนายกระดับศักยภาพและคุณภาพระบบบริการสุขภาพ					
Program	รหัส P๑๐๑	กิจกรรมหลักสำนักงานประมาณ		การวิจัยและพัฒนายกระดับศักยภาพและคุณภาพระบบบริการสุขภาพ					
Sub Program ระดับ A				Sub Program ระดับ A					
รหัส AP	กิจกรรม (ผลผลิตย่อย)		เชื่อมโยงกับ ตัวชี้วัด	หน่วย นับ	รหัส BP	กิจกรรมย่อย (รหัสหลัก)	กิจกรรมย่อย	หน่วยนับ	หน่วยปฏิบัติ

		(KPI)						
AP๐๑๐๐๑	การวิจัยและพัฒนายกระดับศักยภาพและคุณภาพระบบบริการสุขภาพ	KB๒๖	เรื่อง	BP๐๑๐๑๐๑	๔๐๗	องค์ความรู้ นวัตกรรม ถูกนำไปใช้ประโยชน์ ถ่ายทอดองค์ความรู้เทคโนโลยี	เรื่อง	กผ.
Plan	รหัส P๑๑	โครงการ (เทียบเท่าผลผลิต)		โครงการยกระดับพัฒนาการประเมินคุณธรรมและความโปร่งใสในการดำเนินงานของหน่วยงานภาครัฐ				
Program	รหัส P๑๑๑	กิจกรรมหลักสำนักงานประมาณ		การจัดทำมาตรการ/แนวทางตามแผนแม่บทบูรณาการป้องกันปราบปรามการทุจริตและประพฤติมิชอบ				
Sub Program ระดับ A				Sub Program ระดับ A				
รหัส AP	กิจกรรม (ผลผลิตย่อย)	เชื่อมโยงกับตัวชี้วัด (KPI)	หน่วยนับ	รหัส BP	กิจกรรมย่อย (รหัสหลัก)	กิจกรรมย่อย	หน่วยนับ	หน่วยปฏิบัติ
AP๐๑๑๐๑	การจัดทำมาตรการ/แนวทางตามแผนแม่บทบูรณาการป้องกันปราบปรามการทุจริตและประพฤติมิชอบ		ระบบ	BPS๐๑๐๑๐๑	๑๐๒	กิจกรรมด้านพัฒนาระบบบริหารราชการ*	ด้าน	กพร.
				BPS๐๑๐๑๐๒	๑๐๓	กิจกรรมด้านการตรวจสอบภายใน*	จำนวนงาน/คน/วัน	ตสน.
				BPS๐๑๐๑๐๓	๑๐๔	กิจกรรมด้านสารบรรณ*	จำนวนหนังสือ	กอ.
				BPS๐๑๐๑๐๔	๑๐๕	กิจกรรมด้านยานพาหนะ*	กิโลเมตร	กอ.
				BPS๐๑๐๑๐๕	๑๐๑	สนับสนุนการบริหารจัดการกรม	ครั้ง	กผ.
				BPS๐๑๐๑๐๖	๒๒๐	บริหารทั่วไป	เรื่อง/รายการ	ทุกหน่วยงาน
				BPS๐๑๐๑๐๗	๑๑๕	กิจกรรมด้านอาคารและสถานที่*	จำนวนครั้ง	กอ.
				BPS๐๑๐๑๐๘	๑๑๓	กิจกรรมด้านงานช่วยอำนวยความสะดวก*	จำนวนเรื่อง	กอ.
APSo๑๐๒	ส่งเสริม พัฒนาการจัดการความรู้			BPS๐๑๐๒๐๑	๒๙๔	พัฒนาวิชาการคุ้มครองผู้บริโภคด้านบริการสุขภาพ	โครงการ	กผ.
Program	รหัส PSo๒			พัฒนาระบบงานบุคลากร				
Sub Program ระดับ A				Sub Program ระดับ B				
รหัส AP	กิจกรรม (ผลผลิตย่อย)	เชื่อมโยงกับตัวชี้วัด (KPI)	หน่วยนับ	รหัส BP	กิจกรรมย่อย (รหัสหลัก)	กิจกรรมย่อย	หน่วยนับ	หน่วยปฏิบัติ

APSo๒๐๑	บริหารทรัพยากรบุคคล			BPS๐๒๐๑๐๑	๑๐๘	กิจกรรมด้านพัฒนาทรัพยากรบุคคล*	ชั่วโมง/คน	กบค.
				BPS๐๒๐๑๐๒	๑๐๙	กิจกรรมด้านบริหารบุคลากร*	จำนวนบุคลากร	กบค.
				BPS๐๒๐๑๐๓	๓๐๕	กิจกรรมด้านวินัยและความรับผิดชอบ	จำนวนเรื่อง	กม./กบค
				BPS๐๒๐๒๐๑	๗๕๐	ส่งเสริม พัฒนาและคุ้มครองจริยธรรม	คน	คจ.
<b>Program</b>	<b>รหัส PSo๓</b>			<b>พัฒนาระบบประชาสัมพันธ์และวิเทศสัมพันธ์</b>				
<b>Sub Program ระดับ A</b>				<b>Sub Program ระดับ B</b>				
<b>รหัส AP</b>	<b>กิจกรรม (ผลผลิตย่อย)</b>	<b>เชื่อมโยงกับตัวชี้วัด (KPI)</b>	<b>หน่วยนับ</b>	<b>รหัส BP</b>	<b>กิจกรรมย่อย (รหัสหลัก)</b>	<b>กิจกรรมย่อย</b>	<b>หน่วยนับ</b>	<b>หน่วยปฏิบัติ</b>
APSo๓๐๑	พัฒนาระบบประชาสัมพันธ์และวิเทศสัมพันธ์		ระบบ	BPS๐๓๐๑๐๑	๒๒๒	กิจกรรมด้านการประชาสัมพันธ์*	จำนวนเรื่อง	สบ.
				BPS๐๓๐๑๐๒	๒๒๓	งานพัฒนาระบบประชาสัมพันธ์และเครือข่ายลูกค้าสัมพันธ์	ครั้ง	สบ.
				BPS๐๓๐๑๐๓	๒๒๔	กิจกรรมด้านการวิเทศสัมพันธ์*	จำนวนเรื่อง	สบ.
<b>Program</b>	<b>รหัส PSo๔</b>			<b>พัฒนาระบบบริหารจัดการทรัพยากร</b>				
<b>Sub Program ระดับ A</b>				<b>Sub Program ระดับ B</b>				
<b>รหัส AP</b>	<b>กิจกรรม (ผลผลิตย่อย)</b>	<b>เชื่อมโยงกับตัวชี้วัด (KPI)</b>	<b>หน่วยนับ</b>	<b>รหัส BP</b>	<b>กิจกรรมย่อย (รหัสหลัก)</b>	<b>กิจกรรมย่อย</b>	<b>หน่วยนับ</b>	<b>หน่วยปฏิบัติ</b>
APSo๔๐๑	ระบบงานคลัง		กิจกรรม / ครั้ง	BPS๐๔๐๑๐๑	๑๐๖	กิจกรรมด้านการเงินและบัญชี*	จำนวนเอกสาร (รายการ)	กค.
				BPS๐๔๐๑๐๒	๑๐๗	กิจกรรมด้านการพัสดุ (จัดซื้อจัดจ้าง)*	จำนวนครั้ง (ซื้อ-จ้าง)	กค.
APSo๔๐๒	ระบบงานนโยบาย แผน และติดตามประเมินผล		ด้าน/เขต	BPS๐๔๐๒๐๑	๑๑๐	กิจกรรมด้านแผนงานและติดตามประเมินผล*	ด้าน	กผ.

				BPS๐๔๐๒๐๒	๒๙๐	งานนิเทศและประสานการตรวจราชการ	เขต	กพ.
				BPS๐๔๐๒๐๓	๑๑๔	กิจกรรมด้านงบประมาณ*	ด้าน	กพ.

หมายเหตุ : เป็นกิจกรรมบังคับตามกรมบัญชีกลาง

## บทที่ ๖

### แนวทางการขับเคลื่อนและติดตามประเมินผลตามแผนปฏิบัติราชการ

#### ๑) กระบวนการขับเคลื่อนและติดตามประเมินผลตามแผนปฏิบัติราชการ

แผนปฏิบัติราชการประจำปีงบประมาณ พ.ศ.๒๕๖๓ ของกรมสนับสนุนบริการสุขภาพ จัดทำขึ้นภายใต้ยุทธศาสตร์ชาติซึ่งเป็นหัวใจสำคัญของการพัฒนาประเทศ ในระยะ ๒๐ ปี โดยได้กำหนดช่วงระยะเวลาในการพัฒนาออกเป็น ๔ ระยะ โดยในระยะที่ ๑ (อยู่ในช่วงปี พ.ศ. ๒๕๖๑ - ๒๕๖๕) ซึ่งกำหนดประเด็นเร่งด่วนสำคัญที่ต้องเร่งดำเนินการใน ๕ ปี รวมทั้งเป็นการดำเนินการตามแนวทางยุทธศาสตร์ของกรมสนับสนุนบริการสุขภาพ ระยะ ๕ ปี (พ.ศ.๒๕๖๒ - ๒๕๖๖) ที่ได้กำหนดไว้ เพื่อยกระดับงานให้สามารถขับเคลื่อนแผนการดำเนินการตามบทบาทภารกิจในด้านต่างๆไปสู่การปฏิบัติให้เกิดผลขึ้นจริงและมีคุณภาพที่ดียิ่งขึ้น จึงมีความจำเป็นที่จะต้องมีการขับเคลื่อนและติดตามประเมินผลแผนปฏิบัติราชการของกรมสนับสนุนบริการสุขภาพ โดยการมีส่วนร่วมและบูรณาการของทุกหน่วยงาน รวมทั้งผู้เกี่ยวข้องจากส่วนต่างๆร่วมกันดำเนินการในรูปของคณะกรรมการวางแผนและประเมินผลกรมสนับสนุนบริการสุขภาพ และคณะกรรมการและคณะทำงานย่อยในด้านต่างๆที่กำหนดขึ้น เพื่อให้มีระบบและทรัพยากรบุคคลในการขับเคลื่อนงานให้สามารถบรรลุผลสัมฤทธิ์ที่ต้องการได้ โดยมีแนวทางการดำเนินการ ที่ประยุกต์ใช้หลักการและแนวทาง PDCA มากำหนดกระบวนการที่ใช้ในการขับเคลื่อนและติดตามประเมินผลแผนปฏิบัติราชการ ดังนี้

##### ๑.๑) P = Planing (ขั้นตอนการวางแผน)

เป็นขั้นตอนในการวางแผนปฏิบัติการโดยการกำหนดโครงการ กิจกรรม งบประมาณ กลุ่มเป้าหมาย ผลผลิต ผลลัพธ์ ตัวชี้วัด ผู้รับผิดชอบ ระยะเวลาในการดำเนินการ การวางแผน เป็นงานที่สำคัญและจำเป็นต่อการบริหารขององค์กร เป็นภารกิจที่ผู้บริหารต้องกระทำเป็นลำดับแรกของการบริหาร การดำเนินการใดๆ ถ้ามีการวางแผนที่ดีมีขั้นตอนการปฏิบัติที่ชัดเจนก็เชื่อได้ว่า งานนั้นย่อมประสบความสำเร็จและบรรลุเป้าหมาย โดยเฉพาะการพัฒนางาน การป้องกันความผิดพลาดทำได้โดยการวิเคราะห์ ขั้นตอนการทำงานและปัจจัยการดำเนินงาน หากไม่มีแผนงานย่อมมีโอกาสที่ประสบกับความล้มเหลวได้ง่าย ดังนั้น องค์กรจึงต้องมีการวางแผนเพื่อให้กระบวนการปฏิบัติงานเป็นไปอย่างมีประสิทธิภาพ

##### ๑.๒) I = Implement (ขั้นตอนการนำแผนสู่การปฏิบัติ)

ขั้นตอนการนำแผนสู่การปฏิบัติ คือ การดำเนินการตามแผนที่ได้วางไว้ให้บรรลุวัตถุประสงค์ที่กำหนด การนำแผนไปสู่การปฏิบัติเป็นการนำโครงการ/กิจกรรม ที่ได้กำหนดไว้ในแผนไปปฏิบัติโดยอาศัยทรัพยากรต่างๆที่สนับสนุน เช่น งบประมาณ บุคลากร สิ่งของ โดยมีวิธีการดำเนินการเป็นขั้นตอน ระยะเวลาและผู้รับผิดชอบที่ชัดเจน การนำแผนไปปฏิบัติเป็นการบ่งบอกถึงการตัดสินใจเลือกทางเลือกที่ดีที่สุด ฉะนั้นเพื่อให้การปฏิบัติตามแผน จะต้องคำนึงถึงการประหยัดและให้ผลประโยชน์ที่เหมาะสม คุ่มค่า



### ๑.๓) M & E = Monitoring and Evaluation (การติดตามและประเมินผล)

การติดตามการประเมินจะช่วยให้ผู้บริหารงาน/โครงการทราบว่าการทำงานเป็นไปตามแผนหรือไม่ มีความก้าวหน้า มีปัญหาอุปสรรคอะไร เจ้าหน้าที่ผู้ปฏิบัติจะได้แก้ไขปัญหาอุปสรรคเหล่านั้น และป้องกันปัญหาที่จะเกิดขึ้นต่อไปด้วยการสนับสนุนจากผู้บริหารได้ทันเวลาที่ นอกจากนี้ ยังช่วยให้ทราบความเหมาะสมของการดำเนินงานและการบรรลุความสำเร็จของงาน/โครงการนั้น “การติดตาม” และ “การประเมิน” เป็นกระบวนการที่แตกต่างกัน มีจุดมุ่งหมายไม่เหมือนกัน แต่กระบวนการทั้งสองมีความเกี่ยวข้องสัมพันธ์กัน เมื่อนำแนวคิดและหลักการติดตาม และประเมินมาประสานใช้ด้วยกันอย่างเหมาะสม จะช่วยให้ทั้งผู้บริหารและผู้ปฏิบัติสามารถกำกับ ทบทวนและพัฒนางาน/โครงการได้อย่างมีประสิทธิภาพและประสิทธิผล

### ๑.๔) I = Improvement (การปรับปรุงให้ดีขึ้น)

การปรับปรุงแผนการดำเนินงานให้ดียิ่งขึ้น เป็นผลที่เกิดสืบเนื่องต่อจากกระบวนการติดตามประเมินผล ซึ่งมีอยู่ ๒ กรณี คือ ผลที่เกิดขึ้นเป็นไปตามแผนที่วางไว้หรือไม่เป็นไปตามแผนที่วางไว้ หากเป็นกรณีแรก ก็ให้จัดทำเป็นข้อมูลแนวทางการดำเนินงานที่ได้ผลที่ดี (Best Practice) หรือยกระดับให้ดียิ่งขึ้นไปอีก ซึ่งอาจหมายถึงสามารถบรรลุเป้าหมายได้เร็วกว่าเดิม หรือเสียค่าใช้จ่าย ทรัพยากรที่น้อยกว่าเดิม ผู้รับบริการพอใจมากยิ่งขึ้น และสื่อสารเผยแพร่ให้หน่วยงานอื่นๆสามารถนำไปใช้ แต่หากไม่เป็นไปตามแผน ไม่ได้ตามเป้า ต่ำกว่าที่กำหนด ก็จะต้องวิเคราะห์หาสาเหตุเพื่อวางแผนการปรับปรุงพัฒนา เพื่อดำเนินการปรับปรุงให้เป็นไปตามที่กำหนด โดยควรนำข้อมูลที่รวบรวมไว้มาวิเคราะห์และพิจารณาว่าควรจะทำอย่างไร เช่น มองหาทางเลือกใหม่ที่นำไปใช้ได้ ขอความร่วมมือกับหน่วยงานอื่น ปรับแผนที่เหมาะสมกับสถานการณ์ หรือเปลี่ยนเป้าหมายใหม่ เป็นต้น

เป็นกระบวนการที่เริ่มต้นตั้งแต่ขั้นตอนในการจัดทำแผนปฏิบัติการ การนำแผนไปปฏิบัติ การติดตามประเมินผลแผน และการปรับปรุงคุณภาพงานให้ดียิ่งขึ้น ซึ่งทั้ง ๔ กระบวนการ นับว่าเป็นกระบวนการที่มีความสำคัญที่ผู้เกี่ยวข้องกับแผนปฏิบัติการของแต่ละหน่วยงาน จะต้องดำเนินการให้เป็นไปตามกระบวนการสำคัญดังกล่าว ซึ่งจะช่วยในการขับเคลื่อนแผนให้บรรลุตามเป้าหมายที่ต้องการ ลดความผิดพลาด และเพิ่มประสิทธิภาพในการดำเนินการตามแผน โดยกรมสนับสนุนบริการสุขภาพ กำหนดแนวทางในการดำเนินการเป็นภาพใหญ่ ๒ ส่วน คือ การขับเคลื่อนแผนปฏิบัติราชการ และการติดตามประเมินผลแผนปฏิบัติราชการ ซึ่งมีรายละเอียดการดำเนินการ ดังนี้

## ๒. การขับเคลื่อนแผนปฏิบัติราชการประจำปี

### ๒.๑) เป้าหมายการขับเคลื่อนแผน

๒.๑.๑) การสร้างการมีส่วนร่วมและสร้างความเข้าใจในสาระสำคัญของแผนปฏิบัติราชการ ในเรื่องนโยบายและทิศทางการดำเนินงานตามยุทธศาสตร์ชาติ ยุทธศาสตร์กระทรวงสาธารณสุข ยุทธศาสตร์กรมสนับสนุนบริการสุขภาพ และการจัดทำงบประมาณและแผนงาน โครงการ โดยร่วมกันออกแบบโครงการ กิจกรรมภายใต้แผนปฏิบัติราชการให้สามารถตอบสนองตามเป้าหมายในแต่ละระดับและทิศทางการขับเคลื่อนงานตามภารกิจสำคัญเร่งด่วนของกรมสนับสนุนบริการสุขภาพและของประเทศที่ได้กำหนดไว้

๒.๑.๒) การสื่อสาร ทำความเข้าใจ และสร้างความเชื่อมั่นต่อผู้ร่วมดำเนินการ ผู้รับบริการและผู้มีส่วนได้ส่วนเสียแต่ละกลุ่มตามแผนปฏิบัติการของกรม สนับสนุนบริการสุขภาพในทุกระดับ เพื่อเตรียมความพร้อมและสร้างความร่วมมือ รวมทั้งชี้ให้เห็นถึงความสำคัญของการดำเนินการตามแผนฯ และความเชื่อมโยงแผนฯ ของกรมสนับสนุนบริการสุขภาพกับแผนของกระทรวงสาธารณสุข กำหนดกรอบแนวทางในการดำเนินการ การจัดสรรทรัพยากรสนับสนุนด้านต่างๆ และประโยชน์ที่จะ เกิดขึ้นจากการดำเนินการ

๒.๑.๓) พัฒนาศักยภาพของบุคลากรผู้ปฏิบัติงานทั้งบุคลากรเก่าและบุคลากรใหม่ ให้มีศักยภาพในการปฏิบัติงานด้วยการใช้เทคนิค วิธีการ องค์ความรู้ กฎ ระเบียบใหม่ๆอย่างต่อเนื่อง และพัฒนาให้มีความเท่าทันต่อการเปลี่ยนแปลงในปัจจุบันทั้งทางเศรษฐกิจ สังคม การเมือง วัฒนธรรมด้วยการเปิดโลกทัศน์ใหม่ๆ โดยเฉพาะ ในเรื่องของระบบบริการสุขภาพและการพัฒนาทางเทคโนโลยีที่เกี่ยวข้องและมีอิทธิพลต่อการปฏิบัติการ รวมทั้งสร้างขวัญและกำลังใจด้วยการยกย่องชมเชยหรือให้ รางวัลเมื่อสามารถดำเนินการได้ประสบผลสำเร็จ

๒.๑.๔) เพื่อให้เกิดการทำงานเชิงบูรณาการและการทำงานในลักษณะการเป็นหุ้นส่วนหรือเพื่อนร่วมงานทั้งหน่วยงานภายในกระทรวงสาธารณสุขและหน่วยงาน ภายนอกกระทรวง รวมทั้งภาคเอกชน และประชาชน

๒.๑.๕) สินค้าและบริการของกรมสนับสนุนบริการสุขภาพ ถูกส่งถึงมือผู้รับบริการ หน่วยงานที่ส่งต่อและประชาชน

## **๒.๒) เป้าหมายการเบิกจ่ายงบประมาณ**

๒.๒.๑) งบประมาณเบิกจ่ายได้เป็นไปตามมาตรการเพิ่มประสิทธิภาพการใช้จ่ายงบประมาณ ของสำนักงบประมาณ และของกรมสนับสนุนบริการสุขภาพที่กำหนด ไว้ในแต่ละไตรมาส

๒.๒.๒) การเบิกจ่ายงบประมาณถูกต้องและเป็นไปตามระเบียบการเบิกจ่ายงบประมาณ ระเบียบพัสดุและกฎหมายที่เกี่ยวข้อง

๒.๒.๓) การเบิกจ่ายงบประมาณมีความสอดคล้อง สัมพันธ์กับผลสำเร็จของการดำเนินงานที่ได้ และเป็นไปตามเป้าหมาย ตัวชี้วัดที่กำหนดไว้

๒.๒.๔) การใช้งบประมาณที่เป็นไปตามพันธกิจ ภารกิจ และแนวทางที่กำหนด เกิดความคุ้มค่า สมประโยชน์

## **๓. การติดตามและประเมินผลแผนปฏิบัติการประจำปี**

กลุ่มแผนงาน กรมสนับสนุนบริการสุขภาพ ได้จัดตั้งกลุ่มงานในการติดตามประเมินผลการดำเนินงานตามแผนปฏิบัติการของกรมสนับสนุนบริการสุขภาพ เพื่อ ติดตาม ประเมินผล และรายการผลการดำเนินงาน การเบิกจ่ายงบประมาณ ตัวชี้วัดทั้งรายหน่วยงานและในภาพรวมต่อผู้บริหารและผู้เกี่ยวข้องของกรมสนับสนุนบริการ สุขภาพ รวมทั้งกำกับติดตามการดำเนินงานและการรายงานผลในระบบอิเล็กทรอนิกส์ (Smart๖๓)

### **๓.๑) การติดตามและประเมินผล (Monitoring & Evaluation)**

**การติดตาม** เป็นการเก็บรวบรวมข้อมูลการปฏิบัติงานตามแผนที่มีการกำหนดไว้แล้ว เพื่อนำข้อมูลมาใช้หรือประกอบในการตัดสินใจ แก้ไข ปรับปรุงวิธีการ ปฏิบัติงานให้เป็นไปตามแผน หรือกำหนดวิธีการดำเนินงานให้บรรลุประสิทธิผลมากขึ้น ดังนั้น จุดเน้นที่สำคัญของการติดตาม คือ การปฏิบัติการต่างๆ เพื่อการตรวจสอบ ควบคุม กำกับ การดำเนินงานของโครงการ ดังนั้นกลไกการติดตามจะเกิดขึ้นในขณะที่โครงการกำลังดำเนินงานตามแผนที่ระบุไว้

**การประเมินผล** เป็นกระบวนการเก็บรวบรวมข้อมูล วิเคราะห์ข้อมูลอย่างเป็นระบบ และนำผลที่ได้มาใช้ในการเพิ่มคุณภาพและประสิทธิภาพของโครงการ การประเมินผลจะเกิดขึ้นในทุกขั้นตอนของโครงการ นับตั้งแต่ก่อนตัดสินใจจัดทำโครงการ ในระหว่างดำเนินโครงการช่วงระยะต่างๆ และเมื่อโครงการได้ดำเนินงานเสร็จสิ้นแล้ว หรือประเมินผลกระทบที่เกิดขึ้นจากการดำเนินโครงการ ทั้งนี้ในบางมิติมีการนำผลการประเมินมาใช้ในการประเมินความสำเร็จของโครงการเพื่อดูว่าโครงการบรรลุวัตถุประสงค์และเป้าหมายตามที่ตั้งไว้หรือไม่ มีปัญหาและอุปสรรคอะไรบ้างที่เกิดขึ้น

ความแตกต่างและส่วนที่ซ้ำซ้อนกันของการติดตามและประเมินผล คือ **การติดตาม (Monitoring)** เป็นการเก็บรวบรวมข้อมูลที่แสดงให้เห็นว่า ได้มีการดำเนินการในขั้นตอนต่างๆ ของโครงการที่กำหนดได้อย่างไร ข้อมูลที่ได้ถูกนำมาใช้ประกอบเป็นเครื่องมือ ควบคุม กำกับ การดำเนินงานในขณะที่ปฏิบัติโครงการโดยตรง ทั้งในด้านปัจจัยนำเข้า (Input) ด้านกระบวนการดำเนินงาน (Process) และด้านผลผลิต (Output) ในขณะที่**การประเมินผล (Evaluation)** มีขอบข่ายกว้างขวาง ขึ้นอยู่ว่าจะประเมินในช่วงเวลาหรือขั้นตอนใดของโครงการ เช่น ก่อนเริ่มโครงการ, ขณะดำเนินโครงการซึ่งอาจกำหนดเป็นระยะเวลาต่างๆ เช่น ทุก ๓ เดือน, ทุก ๖ เดือน, ประเมินเมื่อโครงการดำเนินงานไประยะครึ่งโครงการ หรือประเมินผลเมื่อโครงการดำเนินการเสร็จสิ้นแล้ว เป็นต้น

จากนิยาม ความหมาย และความแตกต่างข้างต้น สรุปได้ว่าการติดตามและประเมินผล (Monitoring & Evaluation) หมายถึง การเก็บรวบรวมข้อมูลหรือการรายงานเพื่อตรวจสอบว่าการดำเนินงานเป็นไปตามแผนปฏิบัติงานที่วางไว้หรือไม่ โดยการเก็บข้อมูลอย่างเป็นระบบและต่อเนื่อง แล้วจึงนำข้อมูลเหล่านั้นมาวิเคราะห์เพื่อตัดสินคุณค่าโดยการเทียบกับเกณฑ์ หรือเป้าหมาย หรือมาตรฐานที่กำหนด และประเมินว่ามีผลการดำเนินงานอยู่ในระดับใด เพื่อนำผลที่ได้มาตัดสินความสำเร็จของการดำเนินงานนั้นๆว่าประสบความสำเร็จหรือไม่ หรืออาจต้องการปรับปรุง แก้ไข พัฒนาการใดบ้างในอนาคตเพื่อให้บรรลุตามเป้าหมายที่กำหนดไว้ต่อไป

### ๓.๒) แนวทางการติดตามประเมินผลของกรมสนับสนุนบริการสุขภาพ

๓.๒.๑) จัดทำแผนกำกับติดตามและประเมินผล กรมสนับสนุนบริการสุขภาพ เพื่อให้ผู้บริหารและเจ้าหน้าที่ใช้เป็นแนวทางในการดำเนินงานได้อย่างเหมาะสม โดยวัดผลสำเร็จการดำเนินงานในแต่ละไตรมาส

๓.๒.๒) การบริหารแผนงาน โครงการตามแผนปฏิบัติราชการ และควบคุม กำกับงบประมาณด้วยระบบอิเล็กทรอนิกส์ (Smart ๖๒) โดยจะเริ่มดำเนินการติดตามตั้งแต่วันที่ ๑ ตุลาคม ๒๕๖๑ – ๓๐ กันยายน ๒๕๖๒ ซึ่งกำหนดให้ทุกหน่วยงานที่ได้รับการอนุมัติโครงการและงบประมาณต้องลงข้อมูลโครงการ กิจกรรม งบประมาณ ระยะเวลาดำเนินการ ผู้รับผิดชอบ และรายงานผลการเบิกจ่ายงบประมาณ รายละเอียดการดำเนินงาน และตัวชี้วัดตามพระราชบัญญัติงบประมาณรายจ่ายประจำปี (KB) ที่รับผิดชอบในระบบระบบอิเล็กทรอนิกส์ (Smart ๖๒) เพื่อให้สามารถติดตามผลการดำเนินงานได้แบบเรียลไทม์ (Real time) และวัดผลความสำเร็จของแต่ละโครงการตามแผนปฏิบัติราชการได้อย่างถูกต้อง แม่นยำ

๓.๒.๓) การลงพื้นที่ติดตามประเมินผลการดำเนินงานโดยคณะกรรมการและคณะทำงานติดตามประเมินผลกรมสนับสนุนบริการสุขภาพ โดยอาศัยการบูรณาการหลายหน่วยงานรวมกัน ซึ่งมีทีมผู้บริหาร ผู้เชี่ยวชาญ และผู้บริหารระดับหน่วยงานส่วนกลางต่างๆที่เกี่ยวข้อง ร่วมลงพื้นที่ติดตามการดำเนินงานของหน่วยงานที่ตั้งอยู่ในภูมิภาค (สำนักงานสนับสนุนบริการสุขภาพ เขต ๑-๑๒ / ศูนย์พัฒนาการสาธารณสุขมูลฐาน ๕ แห่ง) ซึ่งเป็นหน่วยงานที่รับเอภารกิจการจากส่วนกลางลงไปปฏิบัติในระดับพื้นที่

# ภาคผนวก

### ข้อมูลการติดต่อผู้จัดทำแผนของหน่วยงาน

ลำดับ	หน่วยงาน	ชื่อผู้รับผิดชอบ	เบอร์โทรศัพท์	อีเมล
๑.	กลุ่มประชาสัมพันธ์ สำนักบริหาร	นางสาวกฤติยา อินถา	021937000 ต่อ18601,18614	amkrittiya@gmail.com
๒.	กลุ่มคลัง สำนักบริหาร	นางชญาณิชฐ์ สุวรรณผล	021937000 ต่อ 18738	Chayanit7834@gmail.com
๓.	กลุ่มอำนวยการ สำนักบริหาร	นางธัญญ์พิชชา อภิชนไชนันท์	021937000 ต่อ 18202	Pitcha412@gmail.com
๔.	กลุ่มเทคโนโลยีสารสนเทศ สำนักบริหาร	นายชินโชติ พลนาคู	021937000 ต่อ 18208	ajpolnaku@yahoo.co.th
๕.	กลุ่มบริหารทรัพยากรบุคคล สำนักบริหาร	นายสุรชัย สมิงรัมย์	021937000 ต่อ 18727	ln_free@hotmail.com
๖.	กลุ่มแผนงาน สำนักบริหาร	นางณัฐยา ประเสริฐศักดิ์	021937000 ต่อ	Planhss.hss@gmail.com
๗.	สำนักสถานพยาบาลและการประกอบโรคศิลปะ	นางพรพิศ กาลนาน	021937000 ต่อ 18415	kanlanan@hotmail.com
๘.	กองแบบแผน	นายอนิวัฒน์ อารีภัยกิจ	021937000 ต่อ 18302	aniwat_lek9968@hotmail.com
๙.	กองวิศวกรรมการแพทย์	นางสาวจิราณี ตั้งพรโชติช่วง	021495680	Mickey_jira@hotmail.com
๑๐.	กองสนับสนุนสุขภาพภาคประชาชน	นายชัชวาล น้อยวังขัง	021937000 ต่อ 18716	Prasit_ph48@hotmail.com
๑๑.	กองสุขศึกษา	นายยุทธวี ทองโอบเอี่ยม	021937000 ต่อ 18706	tongoiam@gmail.com
๑๒.	กองสถานประกอบการเพื่อสุขภาพ	นายพรเทพ ล้อมพรม	021937000 ต่อ 18619	porntep.taro@gmail.com
๑๓.	กองสุขภาพระหว่างประเทศ	นายทัตเทพ เมืองวงศ์	021937000 ต่อ 18402	pheem.mw@gmail.com
๑๔.	กองกฎหมาย	นางสาวสิริลักษณ์ จุฑิน	021937000 ต่อ 18820	niwnarak@hotmail.com
๑๕.	กลุ่มตรวจสอบภายใน	นางสาวสิริวิภา พรหมศรี	021937000 ต่อ 18326	auroraismai@gmail.com
๑๖.	กลุ่มพัฒนาระบบบริหาร	นางนัยนา อภิวัฒนพร	021937000 ต่อ 18325	Naiyana.api@gmail.com
๑๗.	กลุ่มงานคุ้มครองจริยธรรม	นายณัฐวุฒิ พลอยสุข	021937000 ต่อ 18826	champzajr10@gmail.com
๑๘.	ศูนย์คุ้มครองผู้บริโภคด้านระบบบริการสุขภาพ	นางสาวอารยา บุญสุขเกิด	021937000 ต่อ 18623	Arayaboonsukkerd36@gmail.com
๑๗.	สำนักงานสนับสนุนบริการสุขภาพ เขต ๑ จังหวัดเชียงใหม่	นางภัทร์ปรียา กันทาใจ	053112220	vini_dao@hotmail.com
๑๘.	สำนักงานสนับสนุนบริการสุขภาพ เขต ๒ จังหวัดพิษณุโลก	นางเข็มจิรา มากดี	055009509	khemjiralovemakdee@gmail.com
๑๙.	สำนักงานสนับสนุนบริการสุขภาพ เขต ๓ จังหวัดนครสวรรค์	นางสาวเมวลิ จิโรจนกุล	056221984	amethyst_pink@hotmail.com

ลำดับ	หน่วยงาน	ชื่อผู้รับผิดชอบ	เบอร์โทรศัพท์	อีเมล
๒๐.	สำนักงานสนับสนุนบริการสุขภาพ เขต ๔ จังหวัดนนทบุรี	ว่าที่ร้อยตรีหญิงทัศนีย์ สมบูรณ์	021495614	thasanee_thuk@hotmail.com
๒๑.	สำนักงานสนับสนุนบริการสุขภาพ เขต ๕ จังหวัดราชบุรี	นางสาวสิริกัญญา ดุชาติรัมย์	032337258	Sirikunyamuii2538@gmail.com
๒๒.	สำนักงานสนับสนุนบริการสุขภาพ เขต ๖ จังหวัดชลบุรี	นายกัมปนาท นาลาด	038397233	kampanat2523@gmail.com
๒๓.	สำนักงานสนับสนุนบริการสุขภาพ เขต ๗ จังหวัดขอนแก่น	นายประจวบ พิมพ์พุก	043243738	hss.prajuab.por@gmail.com
๒๔.	สำนักงานสนับสนุนบริการสุขภาพ เขต ๘ จังหวัดอุดรธานี	นางสาวสุพรรณิการ์ บุษราคัม	043224605	suphanniga.b@gmail.com
๒๕.	สำนักงานสนับสนุนบริการสุขภาพ เขต ๙ จังหวัดนครราชสีมา	นางสาวนาถลดา ศรีไกรเพชร	044212179	Nathlada0912@gmail.com
๒๖.	สำนักงานสนับสนุนบริการสุขภาพ เขต ๑๐ จังหวัดอุบลราชธานี	นายธนภฤติ จันทรง	045251 749	chantong.03@gmail.com
๒๗.	สำนักงานสนับสนุนบริการสุขภาพ เขต ๑๑ จังหวัดสุราษฎร์ธานี	นายวิษณุ อินธิแสง	077200149	thailand306@hotmail.com
๒๘.	สำนักงานสนับสนุนบริการสุขภาพ เขต ๑๒ จังหวัดสงขลา	นายอหมัด หมัดอะด้า	074336087	amad2527@gmail.com
๒๙.	ศูนย์พัฒนาการสาธารณสุขมูลฐาน ภาคเหนือ จังหวัดนครสวรรค์	นายสุรกิต ฉัตรเจริญวัฒน์	056222375	surakitc1968@gmail.com
๓๐.	ศูนย์พัฒนาการสาธารณสุขมูลฐาน ภาคกลาง จังหวัดชลบุรี	นางอัจฉัญญา รอบคอบ	038467249	ajsupha@gmail.com
๓๑.	ศูนย์พัฒนาการสาธารณสุขมูลฐาน ภาคใต้ จังหวัดนครศรีธรรมราช	นายธราดล ศรีสุข	0819583382	ironmaidol@gmail.com
๓๒.	ศูนย์พัฒนาการสาธารณสุขมูลฐาน จังหวัดชายแดนใต้ จังหวัดยะลา	นายสุนทร สีทองแก้ว	0875154847	rattana.s@hss.mail.go.th
๓๓.	ศูนย์พัฒนาการสาธารณสุขมูลฐาน ภาคตะวันออกเฉียงเหนือ จังหวัดขอนแก่น	นายฐณะวัฒน์ ภูมิเจริญวัฒน์	081-2609702	tnw08@hotmail.com
๓๔.	ศูนย์ one stop service		021937059	

## เอกสารอ้างอิง

๑. ยุทธศาสตร์ชาติ ระยะ ๒๐ ปี (พ.ศ.๒๕๖๑ - ๒๕๘๐) ตามประกาศในราชกิจจานุเบกษา ฉบับกฤษฎีกา หน้า ๑ เล่มที่ ๑๓๕ ตอนที่ ๘๒ ก ๑๓ ตุลาคม ๒๕๖๑
๒. ยุทธศาสตร์การจั้ดสรรงบประมาณรายจ่ายประจำปี พ.ศ.๒๕๖๒ สำนักงบประมาณ กระทรวงการคลัง
๓. ยุทธศาสตร์การจั้ดสรรงบประมาณรายจ่าย ประจำปีงบประมาณ พ.ศ.๒๕๖๒ สำนักงบประมาณ กระทรวงการคลัง
๔. แผนพัฒนาเศรษฐกิจและสังคมแห่งชาติฉบับที่ ๑๒ (พ.ศ. ๒๕๖๐ - ๒๕๖๔) สำนักงานสภาพัฒนาเศรษฐกิจและสังคมแห่งชาติ
๕. คำแถลงนโยบายของคณะรัฐมนตรี (พลเอก ประยุทธ์ จันทร์โอชา) นายกรัฐมนตรี แถลงต่อสภานิติบัญญัติแห่งชาติ วันศุกร์ที่ ๑๒ กันยายน ๒๕๕๗
๖. นโยบายการดำเนินงานปี ๒๕๖๒ ของรัฐมนตรีว่าการกระทรวงสาธารณสุข เมื่อวันที่ ๒๑ กันยายน ปี ๒๕๖๑ ณ โรงแรมมิราเคิล แกรนด์ คอนเวนชั่น กรุงเทพฯ
๗. ยุทธศาสตร์ชาติ ๒๐ ปี (ด้านสาธารณสุข) กองยุทธศาสตร์และแผนงาน กระทรวงสาธารณสุข
๘. พระราชบัญญัติงบประมาณรายจ่ายประจำปีงบประมาณ พ.ศ.๒๕๖๒ ของกรมสนับสนุนบริการสุขภาพ ตามประกาศในราชกิจจานุเบกษา ฉบับกฤษฎีกา หน้า ๙๖ เล่ม ๑๓๕ ตอนที่ ๗๑ ก
๙. กฎกระทรวงแบ่งส่วนราชการกรมสนับสนุนบริการสุขภาพ กระทรวงสาธารณสุข พ.ศ.๒๕๕๒ ตามประกาศในราชกิจจานุเบกษา หน้า ๘๐ เล่ม ๑๒๖ ตอนที่ ๙๘ ก ๒๘ ธันวาคม ๒๕๕๒
๑๐. พระราชบัญญัติสถานพยาบาล (ฉบับที่ ๔) พ.ศ. ๒๕๕๙ ตามประกาศในราชกิจจานุเบกษา หน้า ๔๑ เล่ม ๑๓๓ ตอนที่ ๑๐๗ ก ๒๐ ธันวาคม ๒๕๕๙
๑๑. พระราชบัญญัติสถานประกอบการเพื่อสุขภาพ พ.ศ. ๒๕๕๙ ตามประกาศในราชกิจจานุเบกษา หน้า ๑๐ เล่ม ๑๓๓ ตอนที่ ๓๐ ก ๑๓ มีนาคม ๒๕๕๙
๑๒. พระราชบัญญัติคุ้มครองเด็กที่เกิดโดยอาศัยเทคโนโลยีช่วยการเจริญพันทางการแพทย์ ตามประกาศในราชกิจจานุเบกษา หน้า ๑ เล่ม ๑๓๒ ตอนที่ ๓๘ ก ๑ พฤษภาคม ๒๕๕๘
๑๓. พระราชบัญญัติการประกอบโรคศิลปะ พ.ศ. ๒๕๔๒ ให้ไว้ ณ วันที่ ๑๐ พฤษภาคม พ.ศ. ๒๕๔๒
๑๔. เอกสารบัญญัติราคามาตรฐานครุภัณฑ์ ฉบับเดือนธันวาคม ๒๕๖๑ กองมาตรฐานงบประมาณ ๑ สำนักงบประมาณ กระทรวงการคลัง
๑๕. หลักเกณฑ์ และอัตราค่าใช้จ่าย ประกอบการพิจารณางบประมาณรายจ่ายประจำปี ที่เบิกจ่ายในลักษณะค่าตอบแทน ใช้สอย วัสดุ และค่าสาธารณูปโภค (ธันวาคม ๒๕๖๑) กองมาตรฐานงบประมาณ ๑ สำนักงบประมาณ กระทรวงการคลัง
๑๖. หลักเกณฑ์อัตราค่าใช้จ่าย และแนวทาง การพิจารณางบประมาณรายจ่ายประจำปี (ธันวาคม ๒๕๖๑) กองมาตรฐานงบประมาณ ๑ สำนักงบประมาณ กระทรวงการคลัง
๑๗. เอกสารแผนงาน โครงการของ (หน่วยงานส่วนกลาง : กองวิศวกรรมการแพทย์, กองสุกศึกษา, กองแบบแผน, สำนักสถานพยาบาลและการประกอบโรคศิลปะ, กองสุขภาพภาคประชาชน, กองสถานประกอบการเพื่อสุขภาพ, สำนักบริหาร, กองกฎหมาย, กองสุขภาพระหว่างประเทศ, กลุ่มบริหารทรัพยากรบุคคล, กลุ่มแผนงาน

- ,กลุ่มอำนวยการ,กลุ่มพัฒนาระบบบริหาร,กลุ่มตรวจสอบภายใน,กลุ่มงานคุ้มครองจริยธรรม,กลุ่มเทคโนโลยีสารสนเทศ,ศูนย์คุ้มครองผู้บริโภคด้านระบบบริการสุขภาพ) (หน่วยงานในภูมิภาค : สำนักงานสนับสนุนบริการสุขภาพ เขต ๑-๑๒,ศูนย์พัฒนาการสาธารณสุขมูลฐาน ๕ แห่ง)
๑๘. เอกสารรายงานผลการปฏิบัติราชการกรมสนับสนุนบริการสุขภาพ ประจำปีงบประมาณ พ.ศ.๒๕๖๑ หน่วยงานในสังกัด กรมสนับสนุนบริการสุขภาพ
  ๑๙. เอกสารแผนกำกับ ติดตามและประเมินผล กรมสนับสนุนบริการสุขภาพ ประจำปีงบประมาณ พ.ศ.๒๕๖๑ กลุ่มแผนงาน กรมสนับสนุนบริการสุขภาพ
  ๒๐. แผนปฏิบัติราชการ กรมสนับสนุนบริการสุขภาพ ประจำปีงบประมาณ พ.ศ.๒๕๖๑ กลุ่มแผนงาน กรมสนับสนุนบริการสุขภาพ
  ๒๑. ฐานข้อมูลการดำเนินงานสถานประกอบการเพื่อสุขภาพจากเว็บไซต์ [www.thaispa.go.th](http://www.thaispa.go.th) กองสถานประกอบการเพื่อสุขภาพ
  ๒๒. ฐานข้อมูลการดำเนินงานสุขภาพภาคประชาชนจากเว็บไซต์ [www.thaiphc.net](http://www.thaiphc.net) กองสนับสนุนสุขภาพภาคประชาชน
  ๒๓. ฐานข้อมูลการดำเนินงานสถานพยาบาล <http://mrd-hss.moph.go.th> สำนักสถานพยาบาลและการประกอบโรคศิลปะ
  ๒๔. ฐานข้อมูลการดำเนินงานมาตรฐานระบบบริการสุขภาพ <http://๑๖๔.๑๑๕.๒๗.๒๑๙/hs๔/> (Health Service Support Standard System) กองวิศวกรรม  
การแพทย์
  ๒๕. ข้อมูลผลการเบิกจ่ายงบประมาณและผลการดำเนินงานในระบบ SMART และ GFMS ในปีงบประมาณ ๒๕๖๑



