



คู่มือการปรับปรุงมาตรฐาน

รายการวัสดุอุปกรณ์ก่อสร้าง ๒๕๖๑

กองแบบแผน

กรมสนับสนุนบริการสุขภาพ

กระทรวงสาธารณสุข





คู่มือการปรับปรุงมาตรฐาน รายการวัสดุอุปกรณ์ก่อสร้าง ๒๕๖๑

กองแบบแผน
กรมสนับสนุนบริการสุขภาพ
กระทรวงสาธารณสุข

บทนำ

การบริหารสัญญาจ้างงานก่อสร้าง การกำกับหรือนำวัสดุอุปกรณ์มาใช้ในการก่อสร้าง มีความสำคัญ เช่นเดียวกับการควบคุมให้งานก่อสร้างด้วยเทคนิควิธีที่ถูกต้อง กองแบบแผนได้จัดทำ “มาตรฐานรายการวัสดุอุปกรณ์ก่อสร้าง” กำหนดการใช้วัสดุอุปกรณ์ก่อสร้างที่มีคุณภาพเหมาะสมกับอาคารสถานบริการ สุขภาพ คำนึงถึงประโยชน์และความคุ้มค่าของทางราชการ การประหยัดพลังงานและเป็นมิตรกับสิ่งแวดล้อม และ “คู่มือการพิจารณาวัสดุอุปกรณ์ในงานก่อสร้างอาคารสาธารณสุข” เป็นคู่มือช่วยแนะนำและเทคนิคในการพิจารณาวัสดุอุปกรณ์ในงานก่อสร้าง พร้อมกระบวนการในการพิจารณาวัสดุอุปกรณ์ก่อสร้าง เพื่อให้ผู้ควบคุมงาน คณะกรรมการตรวจรับวัสดุในงานจ้างก่อสร้าง ผู้ให้คำปรึกษาและผู้เกี่ยวข้อง ทราบลำดับขั้นตอนและบทบาทหน้าที่ของแต่ละคน ปฏิบัติงานได้อย่างสอดคล้องต่อเนื่อง ถูกต้อง รวดเร็ว ช่วยลดเอกสารและลดขั้นตอนการทำงานลง และเพื่อให้วัสดุอุปกรณ์ที่นำมาใช้ในการก่อสร้างมีคุณภาพ ก้าวทันเทคโนโลยี จึงควรมีการปรับปรุงอย่างสม่ำเสมอ

กองแบบแผนจึงได้จัดทำ คู่มือ “การปรับปรุงมาตรฐานรายการวัสดุอุปกรณ์ก่อสร้าง” โดยกำหนดหลักเกณฑ์และกระบวนการอธิบายวิธีการปรับปรุงมาตรฐานรายการวัสดุอุปกรณ์ก่อสร้าง เพื่อให้ “มาตรฐานรายการวัสดุอุปกรณ์ก่อสร้าง” ได้มีการพัฒนามาตรฐานให้ก้าวทันต่อการเปลี่ยนแปลง และเป็นปัจจุบันเสมอ โดยการแก้ไข เปลี่ยนแปลง การเพิ่มเติม หรือการตัดออก ซึ่งสาระสำคัญของมาตรฐานรายการวัสดุอุปกรณ์ก่อสร้างที่กำหนดอยู่เดิม เพื่อให้ผลลัพธ์ที่ดีขึ้น ถูกต้องและเหมาะสมมากขึ้น ให้เป็นปัจจุบัน หรือรองรับความก้าวหน้าในอนาคต

โดยคู่มือการปรับปรุงมาตรฐานฯดังกล่าว เปิดโอกาสให้ผู้ออกแบบ ผู้ผลิตและผู้ใช้งานวัสดุอุปกรณ์ สามารถยื่นขอดำเนินการปรับปรุงได้ เพื่อมุ่งให้เกิดการพัฒนาคุณภาพวัสดุอุปกรณ์ก่อสร้างด้วยความเป็นธรรมอย่างแท้จริง และเผยแพร่ผ่านเว็บไซต์กองแบบแผน <http://dcd.hss.moph.go.th/>

กลุ่มมาตรฐานวิชาชีพโยธา/ควบคุม

กองแบบแผน กรมสนับสนุนบริการสุขภาพ

ตุลาคม พ.ศ.๒๕๖๑

สารบัญ

บทนำ

สารบัญ

- | | |
|--|---------|
| ๑. นิยามความหมาย | ๑ - ๓ |
| ๒. กฎหมายและระเบียบที่เกี่ยวข้อง | ๔ - ๖ |
| ๓. หลักเกณฑ์การปรับปรุงมาตรฐานรายการวัสดุอุปกรณ์ก่อสร้าง | ๗ - ๘ |
| ๔. การบวรงานพิจารณาปรับปรุงมาตรฐานรายการวัสดุอุปกรณ์ก่อสร้าง | ๙ - ๑๐ |
| ๕. การประเมินวัสดุอุปกรณ์ก่อสร้าง | ๑๑ - ๑๘ |

อ้างอิง

๑. นิยามความหมาย

“งานก่อสร้าง” หมายความว่า งานก่อสร้างอาคาร งานก่อสร้างสาธารณูปโภค หรือสิ่งปลูกสร้างอื่นใด และการซ่อมแซม ต่อเติม ปรับปรุง รื้อถอน หรือการกระทำอื่นที่มีลักษณะทำนองเดียวกันต่ออาคาร สาธารณูปโภค หรือสิ่งปลูกสร้างดังกล่าว รวมทั้งงานบริการที่รวมอยู่ในงานก่อสร้างนั้นด้วย แต่มูลค่าของงานบริการต้องไม่สูงกว่ามูลค่าของงานก่อสร้างนั้น

“อาคาร” หมายความว่า สิ่งปลูกสร้างถาวรที่บุคคลอาจเข้าอยู่หรือใช้สอยได้ เช่น อาคารที่ทำการ โรงพยาบาล โรงเรียน สนามกีฬา หรือสิ่งปลูกสร้างอย่างอื่นที่มีลักษณะทำนองเดียวกัน รวมทั้งสิ่งก่อสร้างอื่นๆ ซึ่งสร้างขึ้นเพื่อประโยชน์ใช้สอยสำหรับอาคารนั้นๆ เช่น เสาธง รั้ว ท่อระบายน้ำ หอถังน้ำ ถนน ประปา ไฟฟ้า หรือสิ่งอื่นๆ ซึ่งเป็นส่วนประกอบของตัวอาคาร เช่น เครื่องปรับอากาศ ลิฟท์ หรือเครื่องเรือน

“สัญญาก่อสร้าง” หมายถึง สัญญาที่ผู้รับจ้างตกลงที่จะทำการก่อสร้างอาคารให้แก่ผู้ว่าจ้าง เพื่อแลกเปลี่ยนกับสินทรัพย์หรือสิทธิประโยชน์ตอบแทนทั้งสองฝ่ายยอมรับและปฏิบัติตามข้อกำหนดของสัญญาก่อสร้าง โดยต้องไม่ขัดแย้งกับกฎหมายอื่น สัญญาก่อสร้างประกอบด้วย สัญญา แบบรูป รายละเอียดประกอบแบบ รายการประมาณราคา และรายการเอกสารต่างๆที่กำหนดในสัญญา ทั้งหมดเป็นส่วนหนึ่งของสัญญา

“แบบ แบบรูป แบบรูปสัญญา แบบก่อสร้าง Drawing” หมายถึง แผ่นภาพเขียน แผ่นภาพลายเส้น ภาพถ่าย ภาพ ๓ มิติ แสดงองค์ประกอบในการก่อสร้างอาคาร แบบแปลน รูปด้าน รูปตัด แบบขยายส่วนต่างๆ รายละเอียดข้อกำหนดประกอบแบบแสดงส่วนสำคัญที่ใช้ในการก่อสร้าง

“การพิจารณาวัสดุอุปกรณ์” หมายถึง การพิจารณามาตรฐานรายการ วัสดุ อุปกรณ์จักรกล งานวิศวกรรมโยธา งานวิศวกรรมระบบประกอบอาคาร งานสถาปัตยกรรม งานมัณฑนศิลป์ และงานภูมิสถาปัตยกรรม หรือวัสดุ อุปกรณ์ เทคนิคต่างๆ ที่ใช้ในงานก่อสร้างอาคาร โดยมีรายละเอียดประกอบการพิจารณา อาทิ ชื่อผลิตภัณฑ์ รุ่น คุณสมบัติทางเทคนิค แบบขยาย แบบการติดตั้ง มาตรฐานอ้างอิง ผลงานอ้างอิง เอกสารทะเบียนการค้า เอกสารแต่งตั้งเป็นผู้แทนจำหน่าย การรับประกัน การบริการ/การบำรุงรักษา และราคา เป็นต้น

“วัสดุ” หมายถึง วัตถุ หรือสิ่งที่เรานำมาจัดทำผลิตประกอบ หรือผสมขึ้นเป็นองค์ประกอบอาคาร สิ่งก่อสร้าง หรือประกอบเป็นสิ่งของ อุปกรณ์ เครื่องใช้ เช่น ดิน หิน ไม้ เหล็ก ซีเมนต์ อิฐ ท่อ สกรู กระเบื้อง ไม้อัด กระจก เป็นต้น

“อุปกรณ์” หมายถึง สิ่งประกอบหรือเครื่องมือที่สามารถนำมาใช้งานได้ หรือการนำอุปกรณ์หลายอย่างมาประกอบเป็นอุปกรณ์หรือจักรกลชิ้นใหม่ เครื่องใช้ เครื่องจักร ส่วนประกอบจักรกล เช่น กุญแจ สวิตช์ไฟฟ้า วาล์วน้ำ ไชควง ค้อน สว่าน ปัมป์ โคมไฟแสงสว่าง เลื่อย ก้อนน้ำ มอเตอร์ เครื่องสูบน้ำ เครื่องกำเนิดไฟฟ้า เป็นต้น

“หน่วยงานของรัฐ” หมายความว่า ราชการส่วนกลาง ราชการส่วนภูมิภาค ราชการส่วนท้องถิ่น รัฐวิสาหกิจ ตามกฎหมายว่าด้วยวิธีการงบประมาณ องค์การมหาชน องค์การอิสระ องค์การตามรัฐธรรมนูญ หน่วยธุรการของ

ศาล มหาวิทยาลัยในกำกับของรัฐ หน่วยงานสังกัดรัฐสภาหรือในกำกับของรัฐสภา หน่วยงานอิสระของรัฐ และหน่วยงานอื่นตามที่กำหนดในกฎกระทรวง

“มาตรฐานอ้างอิง” หมายถึง มาตรฐานต่าง ๆ ที่ได้รับความเห็นชอบ เป็นที่ยอมรับกันทั่วไป ผนวกเข้ากับการกำหนดคุณลักษณะเฉพาะ เพื่อใช้เป็นมาตรฐานรายการวัสดุอุปกรณ์ก่อสร้าง ที่ตรงตามวัตถุประสงค์ของการใช้งาน อาทิ

มาตรฐานที่ผลิตในประเทศไทย มาตรฐานที่กำหนดขึ้นในประเทศไทย ได้แก่ มาตรฐานผลิตภัณฑ์อุตสาหกรรม (มอก.) หรือThailand Industrial Standard (TIS) มาตรฐานระบบคุณภาพ (The International Organization for Standardization : ISO) ของโรงงานผู้ผลิตในประเทศไทย มาตรฐานของวิศวกรรมสถานแห่งประเทศไทย ในพระบรมราชูปถัมภ์ (วสท.) และมาตรฐานที่ออกโดยองค์กรสถาบันวิชาชีพ

มาตรฐานสากล เป็นมาตรฐานขององค์กรระหว่างประเทศ ที่ได้รับความนิยม ยอมรับจากประเทศต่างๆ ทั่วโลกได้แก่ มาตรฐานระบบคุณภาพสากล (The International Organization for Standardization : ISO) มาตรฐานThe International Electrotechnical Commission (IEC) มาตรฐาน NFPA (The National Fire Protection Association)

มาตรฐานต่างประเทศหรือกลุ่มประเทศ มาตรฐาน Underwriters Laboratories Standards (UL) มาตรฐาน The American Concrete Institute (ACI) มาตรฐาน The American Society for Testing and Materials (ASTM) มาตรฐาน The American Society of Heating, Refrigerating and Air Conditioning Engineers (ASHRAE) มาตรฐาน Japanese Industrial Standards (JIS) มาตรฐาน American National Standards Institute (ANSI) มาตรฐาน The National Electrical Manufacturers Association (NEMA) มาตรฐาน European Standard (EN) มาตรฐาน The German Institute for Standardization (DIN) มาตรฐาน British Standard (BS) เป็นต้น

“คุณลักษณะเฉพาะ” หมายถึง คุณสมบัติพิเศษ ข้อกำหนดทางเทคนิค ขอบเขต คุณสมบัติ คุณภาพ และรายละเอียดวัสดุอุปกรณ์ที่ระบุชัดเจน รวมถึง ข้อกำหนดผลงานการติดตั้ง กรรมวิธีการผลิต ผู้ผลิต แหล่งผลิต ผู้แทนจำหน่าย การรับประกันและการบริการหลังการขาย เป็นต้น

“เจ้าหน้าที่” หมายความว่า ข้าราชการ พนักงานของรัฐ พนักงานจ้างเหมา ลูกจ้าง และที่ปรึกษาของหน่วยงานของรัฐ

“ผู้ออกแบบ” หมายถึง เจ้าหน้าที่กองแบบแผน ผู้ออกแบบอาคารสถานบริการสุขภาพและเครือข่าย สาขาวิศวกรรมโยธา สาขาวิศวกรรมไฟฟ้า สาขาวิศวกรรมเครื่องกล สาขาวิศวกรรมสิ่งแวดล้อม สาขาสถาปัตยกรรม สาขามัณฑนศิลป์ เป็นต้น

“ผู้ผลิต” หมายถึง ผู้ประกอบการผลิต หรือผู้แทนจำหน่ายของผู้ผลิตวัสดุอุปกรณ์ก่อสร้าง รวมทั้งผู้ติดตั้งที่เป็นตัวแทนของผู้ผลิต

“ผู้ประเมิน” หมายถึง เจ้าหน้าที่ผู้ที่เกี่ยวข้องกับกระบวนการในการติดตั้ง การตรวจสอบและการใช้งานวัสดุอุปกรณ์ภายหลังงานก่อสร้างแล้วเสร็จ เช่น ผู้ควบคุมงาน กรรมการตรวจรับวัสดุในงานจ้างก่อสร้าง ที่ปรึกษา ผู้ใช้งานอาคาร ผู้ดูแลบำรุงรักษาอาคาร ผู้ชำนาญการวิชาชีพ และกรรมการที่ได้รับการแต่งตั้งเพื่อตรวจสอบอาคารก่อนครบกำหนดสัญญา เป็นต้น

“การตรวจสอบ” ในงานก่อสร้าง หมายถึง การตรวจพิสูจน์วัสดุอุปกรณ์ก่อสร้างตามข้อกำหนดของแบบรูปสัญญา การตรวจพิสูจน์ในการตรวจการจ้าง การตรวจความถูกต้องและข้อเท็จจริงของเอกสาร การตรวจด้านประสิทธิภาพ เช่น เทคนิคการติดตั้ง การทดลอง การทดสอบ การตรวจด้านประสิทธิภาพ เช่น ความเรียบร้อย สวยงาม การใช้งานได้ดีตามวัตถุประสงค์ การรับรองผลการทดสอบ การรับประกัน เป็นต้น

“การปรับปรุงมาตรฐาน” หมายถึง การพัฒนา แก้ไข เปลี่ยนแปลง การเพิ่มเติม หรือการตัดออก ซึ่งสาระสำคัญของมาตรฐาน รายละเอียดคุณลักษณะเฉพาะที่กำหนดอยู่เดิม เพื่อให้ผลลัพธ์ที่ดีขึ้น ถูกต้องและเหมาะสมมากขึ้น ให้เป็นปัจจุบัน หรือรองรับความก้าวหน้าในอนาคต

“คณะกรรมการวิชาชีพ” หมายถึง คณะกรรมการวิชาชีพที่เกี่ยวข้องกับงานออกแบบและก่อสร้างอาคาร สาขาวิศวกรรมโยธา สาขาวิศวกรรมไฟฟ้า สาขาวิศวกรรมเครื่องกล สาขาวิศวกรรมสิ่งแวดล้อม สาขาสถาปัตยกรรม สาขามัณฑนศิลป์ จะประกอบด้วยเจ้าหน้าที่วิชาชีพจากกองแบบแผนและผู้ชำนาญการจากสถาบันการศึกษาหรือองค์กรวิชาชีพภายนอก ที่ได้รับการแต่งตั้งโดยกรมสนับสนุนบริการสุขภาพ

“คณะกรรมการมาตรฐานรายการวัสดุอุปกรณ์ก่อสร้าง” คณะกรรมการประกอบด้วยผู้อำนวยการกองแบบแผนเป็นประธาน รองอธิบดีผู้รับผิดชอบเป็นที่ปรึกษา เจ้าหน้าที่นิติกร หัวหน้างานทุกสาขาวิชาชีพและผู้ชำนาญการจากสำนักงานมาตรฐานผลิตภัณฑ์อุตสาหกรรม หรือหน่วยงานมาตรฐานอื่นๆ ที่ได้รับการแต่งตั้งโดยกรมสนับสนุนบริการสุขภาพ

๒. กฎหมายและระเบียบที่เกี่ยวข้อง

๒.๑. พระราชบัญญัติ มาตรฐานผลิตภัณฑ์อุตสาหกรรม พ.ศ. ๒๕๑๑

ผู้ผลิตหรือผู้นำเข้าที่กำหนดให้ต้องเป็นไปตามมาตรฐานบังคับ(ตามมาตรา ๒๐ และ๒๑) ผลิตภัณฑ์อุตสาหกรรม ที่มีพระราชกฤษฎีกากำหนดให้ต้องเป็นไปตามมาตรฐาน เพื่อความปลอดภัย หรือเพื่อป้องกันความเสียหายอันอาจเกิดแก่ประชาชน หรือแก่กิจการอุตสาหกรรม หรือเศรษฐกิจของประเทศ(ตามมาตรา ๑๗) หรือผู้ผลิตต้องได้รับการตรวจสอบและรับใบอนุญาตตามมาตรฐานที่กำหนด หรือมาตรฐานทั่วไป(ตามมาตรา ๑๖) และผู้ผลิตหรือผู้นำเข้าผลิตภัณฑ์อุตสาหกรรม ที่ได้รับใบอนุญาต ต้องควบคุมคุณภาพผลิตภัณฑ์ให้เป็นไปตามมาตรฐาน(ตามมาตรา ๒๕ทวิ) และต้องแสดงเครื่องหมาย มาตรฐาน ชื่อ หรือเครื่องหมายการค้าของผู้ได้รับใบอนุญาต(ตามมาตรา ๓๐ ๓๓ และ๓๔)

มาตรฐานอุตสาหกรรมมีจำนวนมากกว่า ๓,๐๐๐ รายการ ที่เกี่ยวข้องกับการก่อสร้างมีจำนวน ประมาณ ๗๕๐ รายการ และมาตรฐานอุตสาหกรรมบังคับ ณ เดือนมีนาคม ๒๕๕๙ จำนวน ๑๐๗ รายการ กรณีที่ใบอนุญาตสิ้นอายุลง อาทิ กรณีมีการประกาศหรือพระราชกฤษฎีกากำหนดมาตรฐาน ใหม่ แก้ไขหรือยกเลิกมาตรฐานอุตสาหกรรมชนิดนั้น ถือว่าใบอนุญาตนั้นสิ้นอายุ(ตามมาตรา ๒๗) และ ห้ามไม่ให้ผู้ใดโฆษณา จำหน่าย หรือมีไว้จำหน่าย ผลิตภัณฑ์อุตสาหกรรม ที่ไม่เป็นไปตามมาตราบังคับ (ตามมาตรา ๓๖) ของพระราชบัญญัติมาตรฐานผลิตภัณฑ์อุตสาหกรรม พ.ศ.๒๕๑๑ และที่แก้ไข เพิ่มเติม มีโทษลงโทษปรับหรือจำคุก(ตามมาตรา ๔๖ - ๕๗)

๒.๒. พระราชบัญญัติ การจัดซื้อจัดจ้างและการบริหารพัสดุภาครัฐ พ.ศ. ๒๕๖๐

กรรมการตรวจรับพัสดุในงานจ้างก่อสร้างและผู้ควบคุมงาน ที่ได้รับการแต่งตั้ง เป็นเจ้าหน้าที่ ผู้มีหน้าที่ เกี่ยวกับการจัดซื้อจัดจ้างหรือการบริหารพัสดุ ตามพระราชบัญญัติการจัดซื้อจัดจ้างและการบริหาร พสดุภาครัฐ พ.ศ. ๒๕๖๐ ต้องมีความรอบคอบ รอบรู้ ในการพิจารณาการใช้วัสดุอุปกรณ์ตาม รายละเอียดแบบรูปสัญญาก่อสร้าง เพื่อให้เกิดประโยชน์สูงสุดแก่ราชการ ตรงตามข้อกำหนดและ วัตถุประสงค์ของการใช้งาน หากกรรมการตรวจรับพัสดุในงานจ้างก่อสร้างและผู้ควบคุมงาน ไม่มี ความรู้ด้านเทคนิคหรือคุณสมบัติของวัสดุอุปกรณ์ที่กำหนด ควรขอการสนับสนุน คำปรึกษาหรือการ ตรวจสอบ จากหน่วยงานผู้ออกแบบหรือผู้เชี่ยวชาญในวัสดุอุปกรณ์นั้นๆ ก่อนการพิจารณาอนุมัติ ซึ่ง ตามพระราชบัญญัติใหม่นี้ มีบทลงโทษทั้งเจ้าหน้าที่ หรือผู้สนับสนุน ที่ทุจริต หรือปฏิบัติ หรือละเว้น การปฏิบัติหน้าที่ ทำให้ราชการเสียประโยชน์

หมวด ๑ บททั่วไป

๒.๒.๑. มาตรา ๖ เพื่อให้การปฏิบัติเกี่ยวกับการจัดซื้อจัดจ้างและการบริหารพัสดุโดยใช้เงินงบประมาณ เป็นไปอย่างมีประสิทธิภาพ เกิดความคุ้มค่าต่อภารกิจของรัฐ และป้องกันปัญหาการทุจริต

๒.๒.๒. มาตรา ๘ การจัดซื้อจัดจ้างและการบริหารพัสดุของหน่วยงานของรัฐต้องก่อให้เกิด ประโยชน์ สูงสุดแก่หน่วยงานของรัฐ และต้องสอดคล้องกับหลักการ

๒.๒.๓. มาตรา ๘ การจัดซื้อจัดจ้างและการบริหารพัสดุของหน่วยงานของรัฐต้องก่อให้เกิด ประโยชน์สูงสุดแก่หน่วยงานของรัฐ และต้องสอดคล้องกับหลักการ คุ่มค่า โปร่งใส มีประสิทธิภาพและประสิทธิผล ตรวจสอบได้

๒.๒.๔. มาตรา ๙ การกำหนดคุณลักษณะเฉพาะของพัสดุที่จะทำการจัดซื้อจัดจ้าง ให้หน่วยงานของรัฐคำนึงถึงคุณภาพ เทคนิค และวัตถุประสงค์ของการจัดซื้อจัดจ้างพัสดุนั้น
หมวด ๑๕ บทกำหนดโทษ

๒.๒.๕. มาตรา ๑๒๐ ผู้ใดเป็นเจ้าหน้าที่หรือเป็นผู้มีอำนาจหน้าที่ในการดำเนินการเกี่ยวกับการจัดซื้อจัดจ้างหรือการบริหารพัสดุ ปฏิบัติหรือละเว้นการปฏิบัติหน้าที่ในการจัดซื้อจัดจ้างหรือการบริหารพัสดุ ตามพระราชบัญญัตินี้ กฎกระทรวง ระเบียบ หรือประกาศที่ออกตามความในพระราชบัญญัตินี้โดยมิชอบ เพื่อให้เกิดความเสียหายแก่ผู้หนึ่งผู้ใด หรือปฏิบัติหรือละเว้นการปฏิบัติหน้าที่ในการจัดซื้อจัดจ้าง หรือการบริหารพัสดุตามพระราชบัญญัตินี้ กฎกระทรวง ระเบียบ หรือประกาศที่ออกตามความในพระราชบัญญัตินี้ โดยทุจริต ต้องระวางโทษจำคุกตั้งแต่หนึ่งปีถึงสิบปี หรือปรับตั้งแต่สองหมื่นบาทถึงสองแสนบาท หรือทั้งจำทั้งปรับ
ผู้ใดเป็นผู้ใช้หรือผู้สนับสนุนในการกระทำความผิดตามวรรคหนึ่ง ผู้นั้นต้องระวางโทษตามที่กำหนดไว้สำหรับความผิดตามวรรคหนึ่ง

๒.๒.๖. มาตรา ๑๒๑ ผู้ใดไม่ปฏิบัติตามคำสั่งของคณะกรรมการวินิจฉัยตามมาตรา ๓๑ หรือคำสั่งของคณะกรรมการพิจารณาอุทธรณ์ตามมาตรา ๔๕ และคณะกรรมการวินิจฉัยหรือคณะกรรมการพิจารณาอุทธรณ์ แล้วแต่กรณี พิจารณาแล้วเห็นว่าเป็นการไม่ปฏิบัติตามคำสั่งโดยไม่มีเหตุผลอันสมควร ผู้นั้นมีความผิด ฐานขัดคำสั่งเจ้าพนักงานตามประมวลกฎหมายอาญาให้ดำเนินคดีแก่ผู้นั้นต่อไป

๒.๓. กฎกระทรวง กำหนดพัสดุที่รัฐต้องการส่งเสริมหรือสนับสนุน และกำหนดวิธีการจัดซื้อจัดจ้างพัสดุ โดยวิธีคัดเลือกและวิธีเฉพาะเจาะจง พ.ศ. ๒๕๖๐

หมวด ๕ ได้กำหนดให้รัฐต้องส่งเสริมและสนับสนุน พัสดส่งเสริมนวัตกรรม ดังนี้

๒.๓.๑. ข้อ ๑๔ ในหมวดนี้ “พัสดส่งเสริมนวัตกรรม” หมายความว่า สินค้าหรือบริการที่มีรายชื่อตามบัญชีนวัตกรรมไทย ของสำนักงบประมาณ

๒.๓.๒. ข้อ ๑๕ ให้พัสดส่งเสริมนวัตกรรม เป็นพัสดุที่รัฐต้องการส่งเสริมหรือสนับสนุน

๒.๔. พระราชบัญญัติ วาดวยวิทยาศาสตร์ เทคโนโลยีและนวัตกรรมแห่งชาติ พ.ศ. ๒๕๕๑

๒.๔.๑. หมวด ๑ การพัฒนาวิทยาศาสตร์ เทคโนโลยีและนวัตกรรม ตามมาตรา ๕ กำหนดให้ การพัฒนาวิทยาศาสตร์ เทคโนโลยีและนวัตกรรมให้เป็นไปตามนโยบายและ แผนระดับชาติด้วยวิทยาศาสตร์ เทคโนโลยีและนวัตกรรมตามมาตรา โดยต้องมีแนวทางดำเนินการ ตามข้อย่อยใน (๕) การส่งเสริมการใช้มาตรการทางการเงินหรือการคลังและกลไกการจัดซื้อจัดจ้างของ ภาครัฐ เป็นเครื่องมือในการสร้างและขยายตลาดรองรับสินค้าและบริการที่เกิดจากการวิจัยและพัฒนา ด้านวิทยาศาสตร์ เทคโนโลยีและนวัตกรรมของคนไทยอย่างเหมาะสม

๒.๔.๒. บัญชีนวัตกรรมไทย สำนักงบประมาณ ฉบับเพิ่มเติม กันยายน ๒๕๖๐

๒.๕. ระเบียบคณะกรรมการตรวจเงินแผ่นดิน ว่าด้วยวินัยทางงบประมาณและการคลัง พ.ศ. ๒๕๔๔

ส่วนที่ ๖ ได้กำหนดความผิดเกี่ยวกับการพัสดุ ดังนี้

๒.๕.๑. ข้อ ๔๔ เจ้าหน้าที่ผู้ใดมีหน้าที่ควบคุมงานหรือตรวจการจ้าง ไม่ปฏิบัติหรือปฏิบัติหน้าที่ไม่ถูกต้องตามกฎหมายหรือระเบียบที่ใช้บังคับกับหน่วยรับตรวจ เป็นเหตุให้เกิดความเสียหายแก่รัฐ ต้องรับโทษปรับทางปกครอง ชั้นที่ ๓

ถ้ากรณีเจ้าหน้าที่ซึ่งมีหน้าที่ควบคุมงานหรือตรวจการจ้าง ปฏิบัติหรือละเว้นการปฏิบัติหน้าที่ตามกฎหมายหรือระเบียบที่ใช้บังคับกับหน่วยรับตรวจโดยมิชอบ เป็นเหตุให้เกิดความเสียหายแก่รัฐต้องรับโทษปรับทางปกครอง ชั้นที่ ๔

๒.๕.๒. ข้อ ๔๙ ถ้าเจ้าหน้าที่ผู้กระทำความผิดหรือมีส่วนร่วมในการกระทำความผิดใน ส่วนนี้ เป็นผู้บังคับบัญชา ต้องรับโทษปรับทางปกครองในชั้นที่สูงกว่าอัตราโทษปรับทางปกครองตามที่กำหนดไว้สำหรับความผิดนั้นหนึ่งชั้น เว้นแต่ความผิดนั้นกำหนดอัตราโทษปรับทางปกครองไว้ในชั้นที่ ๔ แล้ว

๓. วัตถุประสงค์

- ๓.๑. เพื่อการพัฒนา แก้ไข ปรับปรุง เปลี่ยนแปลง ซึ่งสาระสำคัญของมาตรฐานรายการวัสดุอุปกรณ์ก่อสร้างที่กำหนดอยู่เดิม รวมถึงการเพิ่มเติม หรือการตัดตัวอย่างรายชื่อผลิตภัณฑ์ เพื่อให้ผลลัพธ์ที่ดีขึ้น ถูกต้องเหมาะสมมากขึ้นและเป็นปัจจุบัน หรือรองรับความก้าวหน้าในอนาคต
- ๓.๒. เพื่อให้ผู้เกี่ยวข้องโดยตรงกับทุกขั้นตอนการใช้งานวัสดุอุปกรณ์ก่อสร้าง ได้รายงานปัญหาอุปสรรคที่เกิดขึ้นจริง กลับมายังผู้ออกแบบ เพื่อปรับปรุงพัฒนาการออกแบบอาคารและรายละเอียดข้อกำหนดที่เหมาะสม รัดกุม ต่อไป
- ๓.๓. เพื่อกำกับควบคุมรักษาระดับคุณภาพมาตรฐาน เทคนิควิธีการติดตั้งและการบริการบำรุงรักษาที่ดีของผู้ผลิตวัสดุอุปกรณ์ก่อสร้าง ผู้แทนจำหน่าย รวมทั้งผู้ติดตั้งที่ทำงานติดตั้งแทนของผู้ผลิต ให้มีระดับคุณภาพดีสม่ำเสมอ หรือยกระดับให้สูงขึ้น

๔. หลักเกณฑ์การปรับปรุงมาตรฐานรายการวัสดุอุปกรณ์ก่อสร้าง

การปรับปรุงมาตรฐานรายการวัสดุอุปกรณ์ก่อสร้าง หมายถึง ดำเนินการแก้ไขปรับปรุงการพัฒนา แก้ไข เปลี่ยนแปลง การเพิ่มเติม หรือการตัดออก ซึ่งสาระสำคัญของมาตรฐานอ้างอิง ข้อกำหนดคุณลักษณะเฉพาะ และตัวอย่างรายชื่อผลิตภัณฑ์ ของมาตรฐานรายการวัสดุอุปกรณ์ก่อสร้าง ที่กำหนดอยู่เดิม มีหลักเกณฑ์ดังนี้

- ๔.๑. คณะกรรมการวิชาชีพ และคณะกรรมการมาตรฐานรายการวัสดุอุปกรณ์ก่อสร้าง แต่งตั้งโดยกรมสนับสนุนบริการสุขภาพ
- ๔.๒. กำหนดให้มีการดำเนินการปรับปรุงปีละ ๑ ครั้ง ให้แล้วเสร็จทันสำหรับการใช้งานในปีงบประมาณต่อไป
- ๔.๓. การปรับปรุงมาตรฐานรายการวัสดุอุปกรณ์ก่อสร้าง มุ่งก้าวทันวิทยาการเทคโนโลยี เพื่อประโยชน์ของทางราชการ ดำเนินการด้วยความโปร่งใส เปิดโอกาสให้มีการแข่งขันอย่างเป็นธรรม ในระดับที่เท่าเทียม บนพื้นฐานความถูกต้องตามกฎหมาย เป็นสำคัญ
- ๔.๔. การปรับปรุงพัฒนามาตรฐานรายการวัสดุอุปกรณ์ก่อสร้าง สามารถดำเนินการแก้ไข เพิ่มเติม หรือตัดออกซึ่งสาระสำคัญของมาตรฐานอ้างอิง ข้อกำหนดคุณลักษณะเฉพาะและตัวอย่างรายชื่อผลิตภัณฑ์
- ๔.๕. ผู้ที่สามารถเสนอปรับปรุงพัฒนามาตรฐานรายการวัสดุอุปกรณ์ก่อสร้าง
 - ๔.๕.๑. ผู้ออกแบบ หรือเจ้าหน้าที่ที่เกี่ยวข้องของกองแบบแผน สามารถนำเสนอวัสดุอุปกรณ์ที่มีเทคโนโลยีเหมาะสม ทันสมัย หรือการปรับปรุงมาตรฐาน ข้อกำหนดคุณลักษณะเฉพาะ และเพิ่มเติมหรือตัดตัวอย่างรายชื่อผลิตภัณฑ์ โดยดำเนินการตามกระบวนการงานพิจารณาปรับปรุงมาตรฐานรายการวัสดุอุปกรณ์ก่อสร้าง
 - ๔.๕.๒. ผู้ผลิต หรือผู้แทนจำหน่าย สามารถนำเสนอวัสดุอุปกรณ์ที่มีเทคโนโลยีเหมาะสม ทันสมัย หรือนำเสนอข้อมูลเพื่อการปรับปรุงมาตรฐาน ข้อกำหนดคุณลักษณะเฉพาะ และเพิ่มเติมตัวอย่าง

รายชื่อผลิตภัณฑ์ โดยดำเนินการตามกระบวนการพิจารณาปรับปรุงมาตรฐานรายการวัสดุอุปกรณ์ก่อสร้าง

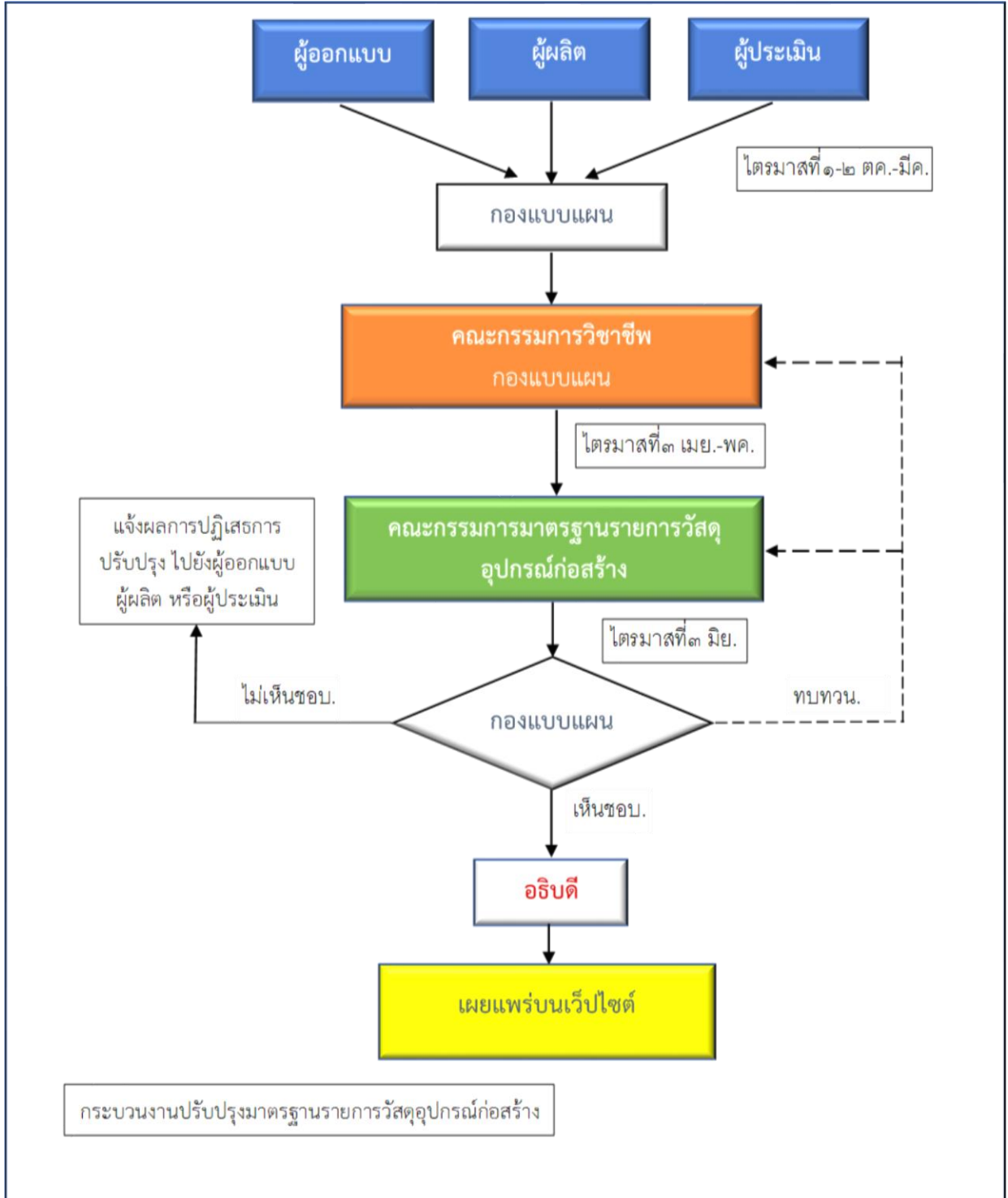
๔.๕.๓. ผู้ประเมิน คือผู้ที่เกี่ยวข้องโดยตรงกับวัสดุอุปกรณ์ประกอบอาคาร ตั้งแต่กระบวนการในการติดตั้ง การตรวจสอบ ตลอดจนถึงการใช้งานวัสดุอุปกรณ์ประกอบอาคาร ภายหลังจากเปิดใช้งานอาคาร เช่น ผู้ควบคุมงานก่อสร้าง ผู้ชำนาญการวิชาชีพ ที่ปรึกษา กรรมการตรวจการรับพัสดุในงานจ้างก่อสร้าง หรือผู้ที่ได้รับคำสั่ง อาจเป็นผู้หนึ่งผู้ใดเพียงคนเดียว หรือผู้ที่เกี่ยวข้องหลายคน พบเหตุด้วยตนเองว่า วัสดุอุปกรณ์ก่อสร้างรายการใด มีคุณลักษณะที่ไม่เหมาะสม ในขั้นตอนหนึ่งขั้นตอนใดของการติดตั้ง และ/หรือขั้นตอนการตรวจสอบ และ/หรือผลการใช้งาน หรือทุกขั้นตอน โดยผู้ที่เกี่ยวข้องดังกล่าว สามารถเริ่มดำเนินการด้วยตนเอง ตามแบบฟอร์มเอกสารการประเมินที่เผยแพร่บนเว็บไซต์กองแบบแผน นำส่งกองแบบแผนเพื่อดำเนินการตามกระบวนการพิจารณาปรับปรุงมาตรฐานรายการวัสดุอุปกรณ์ก่อสร้าง โดยมีผู้ประเมินที่เกี่ยวข้องตามขั้นตอน ดังนี้

- ๑) **ขั้นตอนการติดตั้งวัสดุอุปกรณ์ก่อสร้าง** ผู้ประเมินเป็นผู้มีส่วนเกี่ยวข้องโดยตรงในการกำกับการติดตั้งวัสดุอุปกรณ์ก่อสร้างรายการที่ถูกประเมิน ได้แก่ ผู้ควบคุมงานก่อสร้าง หรือบางกรณีอาจรวมถึง กรรมการตรวจการรับพัสดุในงานจ้างก่อสร้าง ที่ปรึกษา หรือผู้ที่ได้รับคำสั่ง ผู้หนึ่งผู้ใด หรือผู้ที่เกี่ยวข้องในการกระบวนการติดตั้ง
- ๒) **ขั้นตอนการตรวจสอบ** หรือการตรวจรับงานที่มีวัสดุอุปกรณ์ก่อสร้าง ผู้ประเมินเป็นผู้มีส่วนเกี่ยวข้องโดยตรงในการตรวจสอบ หรือตรวจรับงานที่มีวัสดุอุปกรณ์ก่อสร้างรายการที่ถูกประเมิน ได้แก่ กรรมการตรวจการรับพัสดุในงานจ้างก่อสร้าง และผู้ชำนาญการวิชาชีพ หรือบางกรณีอาจรวมถึง ผู้ควบคุมงานก่อสร้าง ที่ปรึกษา หรือผู้ที่ได้รับคำสั่ง ผู้หนึ่งผู้ใด หรือผู้ที่เกี่ยวข้องในขั้นตอนการตรวจสอบ
- ๓) **ขั้นตอนการใช้งาน** วัสดุอุปกรณ์ก่อสร้าง ผู้ประเมินเป็นผู้มีส่วนเกี่ยวข้องโดยตรงในการใช้งาน ได้แก่ ผู้ใช้งานอาคาร และผู้ดูแลบำรุงรักษาอาคาร หรือบางกรณีอาจรวมถึง ผู้ชำนาญการวิชาชีพ ที่ปรึกษา ผู้ตรวจสอบอาคารก่อนครบกำหนดสัญญา หรือผู้ที่ได้รับคำสั่ง ผู้หนึ่งผู้ใด ที่รับมอบหมายให้ประเมินการใช้งานอาคาร

ผู้รับรองการประเมิน การรับรองการประเมิน เป็นการรับรองว่าได้มีการประเมินตามความเป็นจริง ไม่ใช่เป็นการสนับสนุนผลการประเมินแต่อย่างใด ผู้ลงนามรับรองได้แก่ หัวหน้างาน หรือผู้บังคับบัญชาระดับเหนือขึ้นไป หรือผู้ออกคำสั่งให้มีการประเมิน

๔.๖. ดำเนินการตามกระบวนการปรับปรุงมาตรฐานรายการวัสดุอุปกรณ์ก่อสร้าง โดยคณะกรรมการวิชาชีพ และคณะกรรมการมาตรฐานรายการวัสดุอุปกรณ์ก่อสร้าง ที่ได้รับการแต่งตั้งโดยกรมสนับสนุนบริการสุขภาพ

๕. กระบวนการพิจารณาปรับปรุงมาตรฐานรายการวัสดุอุปกรณ์ก่อสร้าง



คำอธิบายกระบวนการปรับปรุงมาตรฐานรายการวัสดุอุปกรณ์ก่อสร้าง

๕.๑. ผู้ออกแบบ กองแบบแผน ผู้ผลิต หรือผู้แทนจำหน่าย และผู้ประเมิน สามารถนำเสนอข้อมูลเพื่อการปรับปรุงมาตรฐานรายการวัสดุอุปกรณ์ก่อสร้าง โดยทำหนังสือแจ้งความจำนงค์ ว่าต้องการปรับปรุงอะไรบ้าง เช่น ผู้ออกแบบขอปรับปรุงข้อมูลมาตรฐาน ข้อกำหนดคุณลักษณะเฉพาะ หรือผู้ผลิตขอเสนอผลิตภัณฑ์วัสดุอุปกรณ์ก่อสร้างของตนในการปรับปรุง หรือผู้ประเมินเสนอขอปรับปรุง โดยระบุเหตุผล พร้อมเอกสารประกอบที่เกี่ยวข้องทั้งหมด หรือส่งแบบฟอร์มการประเมินวัสดุอุปกรณ์ก่อสร้างส่งกองแบบแผน ในช่วงระยะเวลา เดือนตุลาคม ถึง เดือนมีนาคม (หรือสองไตรมาสแรก) ของปีงบประมาณ

๕.๒. กองแบบแผน ส่งมอบเอกสารให้คณะกรรมการวิชาชีพ ดำเนินการพิจารณา

๕.๓. คณะกรรมการวิชาชีพ สาขาวิศวกรรมโยธา สาขาวิศวกรรมไฟฟ้า สาขาวิศวกรรมเครื่องกล สาขาวิศวกรรมสิ่งแวดล้อม สาขาสถาปัตยกรรม สาขามัณฑนศิลป์ จะประกอบด้วยเจ้าหน้าที่กองแบบแผน และผู้ชำนาญการจากองค์กรวิชาชีพภายนอก ดำเนินการพิจารณาต่อในช่วงระยะเวลา เดือนเมษายน ถึง เดือนพฤษภาคม (หรือสองเดือนแรกของไตรมาสที่สาม) ของปีงบประมาณ โดยการพิจารณาตามเหตุผลและสืบค้นข้อเท็จจริงตามที่มีการเสนอขอปรับปรุงมาตรฐานรายการวัสดุอุปกรณ์ก่อสร้าง เพื่อมุ่งประโยชน์ของทางราชการ ความโปร่งใสและการแข่งขันอย่างเป็นธรรม ในระดับที่เท่าเทียม บนพื้นฐานความถูกต้องตามกฎหมายระเบียบ เป็นสำคัญ และสรุปผลการพิจารณาและความคิดเห็น ส่งให้คณะกรรมการมาตรฐานรายการวัสดุอุปกรณ์ก่อสร้าง

๕.๔. คณะกรรมการมาตรฐานรายการวัสดุอุปกรณ์ก่อสร้าง ประกอบด้วยผู้อำนวยการกองแบบแผนเป็นประธาน รองอธิบดีผู้รับผิดชอบเป็นที่ปรึกษา เจ้าหน้าที่นิติกร หัวหน้างานทุกสาขาวิชาชีพและผู้ชำนาญการจากสำนักงานมาตรฐานผลิตภัณฑ์อุตสาหกรรม หรือผู้แทนที่มีความเหมาะสม เป็นคณะกรรมการเพื่อพิจารณาผลการพิจารณาความเห็นของคณะกรรมการวิชาชีพ โดยจัดทำสรุปและข้อเสนอแนะ เสนอต่อผู้อำนวยการกองแบบแผน เพื่อดำเนินการต่อไป

๕.๕. ผู้อำนวยการกองแบบแผน ตามข้อสรุปและข้อเสนอแนะ หากเห็นชอบให้ปรับปรุง ให้นำเสนอต่ออธิบดีกรมสนับสนุนบริการสุขภาพ เพื่อเผยแพร่บนเครือข่าย หากไม่เห็นชอบ ให้ตอบกลับให้ผู้เสนอปรับปรุงทราบต่อไป หรือมีคำสั่งให้ทบทวนในชั้นตอนใด

๕.๖. อธิบดี เพื่อพิจารณา หากเห็นชอบ ให้นำส่งให้กลุ่มงานเทคโนโลยีสารสนเทศฯ เพื่อเผยแพร่ต่อไป

๕.๗. เผยแพร่บนเว็บไซต์ ตั้งแต่ไตรมาสที่ ๔

๖. การประเมินวัสดุอุปกรณ์ก่อสร้าง

การเสนอปรับปรุงโดยผู้ออกแบบและผู้ผลิต ตามหลักเกณฑ์ข้อ ๔.๑ และ ๔.๒ ส่วนผู้ประเมินให้ดำเนินการตามแบบฟอร์มการประเมินของผู้เกี่ยวข้อง

วัสดุอุปกรณ์ก่อสร้างที่อยู่ในเกณฑ์ได้รับการประเมิน ต้องเป็นวัสดุอุปกรณ์ก่อสร้างที่

- ๑) ติดตั้งโดยผู้ผลิต หรือผู้แทนจำหน่ายโดยตรง
- ๒) ติดตั้งโดยผู้ติดตั้งที่เป็นตัวแทนของผู้ผลิตหรือผู้แทนจำหน่าย
- ๓) หรือผู้รับจ้างติดตั้งตามเทคนิคการติดตั้งของผู้ผลิต หรือผู้แทนจำหน่าย

ไม่รวมถึงวัสดุอุปกรณ์ก่อสร้างที่ผู้รับจ้างดำเนินการก่อสร้างเอง เช่น วัสดุงานคอนกรีตเสริมเหล็ก ปูนซีเมนต์ก่อฉาบที่ผสมเอง เป็นต้น

คำอธิบายเกณฑ์การประเมินวัสดุอุปกรณ์ก่อสร้าง

เกณฑ์การประเมินมี ๔ ระดับคือ

- คะแนนประเมิน ๔.๕๑ - ๕.๐๐ หมายถึง **ระดับดี** มีการปฏิบัติตรงตามหลักเกณฑ์ของผู้ผลิต หรือเทคนิควิชาชีพ มีผลการดำเนินงานตามเทคนิคหลักที่สำคัญและรายการตรวจประเมิน ถูกต้องครบถ้วน ความเรียบร้อยสวยงามดี งานเทียบได้ประมาณร้อยละ ๙๐-๑๐๐% ส่งผลต่อคุณภาพงานที่ดี
 - คะแนนเฉลี่ยระดับดีนี้ ให้เก็บรวบรวมเป็นฐานข้อมูลระดับดีและแจ้งผลประเมินให้ผลิตภัณฑ์ทราบ
- คะแนนประเมิน ๓.๕๑ - ๔.๕๐ หมายถึง **ระดับพอใช้** มีการปฏิบัติตรงตามหลักเกณฑ์ของผู้ผลิต หรือเทคนิควิชาชีพ มีผลการดำเนินงานตามเทคนิคหลักที่สำคัญและรายการตรวจประเมิน ความเรียบร้อยสวยงามพอสมควร งานเทียบได้ประมาณร้อยละ ๘๐-๙๐% ไม่มีผลกระทบต่อคุณภาพ งานดีพอสมควร
 - คะแนนเฉลี่ยระดับพอใช้นี้ ให้เก็บรวบรวมเป็นฐานข้อมูลระดับพอใช้ และแจ้งผลประเมินให้ผู้ออกแบบพิจารณาจัดทำข้อกำหนดเพิ่มเติม
- คะแนนประเมิน ๒.๕๑ - ๓.๕๐ หมายถึง **ระดับปรับปรุง** มีการปฏิบัติตรงตามหลักเกณฑ์ของผู้ผลิต หรือเทคนิควิชาชีพ พอสมควร ผลการดำเนินงานตามเทคนิคหลักที่สำคัญและรายการตรวจประเมิน พอสมควร ความเรียบร้อยสวยงามพอสมควร งานเทียบได้ประมาณร้อยละ ๗๐-๘๐% มีผลกระทบต่อคุณภาพ สามารถแก้ไขได้ หรือทำให้เสียเวลา
 - คะแนนเฉลี่ยระดับปรับปรุงนี้ ควรได้รับการตรวจประเมิน จากผู้ชำนาญการเฉพาะทาง หรือวิชาชีพ ร่วมกับผู้ใช้งานที่รายงานผลการประเมิน หากผลการประเมินไม่อยู่ในระดับที่ดีกว่าเดิม ให้แจ้งผลการประเมินให้ผลิตภัณฑ์ทราบ เพื่อชี้แจงวิธีการปรับปรุงผลงานให้ดีขึ้น ให้เก็บรวบรวมเป็นฐานข้อมูลระดับปรับปรุง หากผลการประเมินในระยะเวลาคู่มาจากผู้ประเมินคนละกลุ่ม ยังอยู่ในระดับเดิม มากกว่า ๒ ครั้ง ให้แจ้งผลการประเมินให้ผลิตภัณฑ์ทราบ และถอดถอนตัวอย่างรายชื่อผลิตภัณฑ์ ออกจากมาตรฐานรายการวัสดุอุปกรณ์ก่อสร้างต่อไป

- คะแนนประเมิน ๐.๐๐ - ๒.๕๐ หมายถึง **ระดับถดถอย** มีการปฏิบัติตามหลักเกณฑ์ของผู้ผลิตหรือเทคนิควิชาชีพบ้าง ผลการดำเนินงานตามเทคนิคหลักที่สำคัญ ต่ำกว่าระดับพอสมควร ร้อยละ ๖๐-๗๐% มีผลกระทบต่อคุณภาพ มีความยุ่งยากในการแก้ไข หรือทำให้เสียเวลา หรือเป็นอุปสรรคงานอื่น
 - คะแนนเฉลี่ยระดับถดถอยนี้ ต้องได้รับการตรวจประเมินจากผู้ชำนาญการเฉพาะทาง หรือวิชาชีพร่วมกับผู้ใช้งานที่รายงานผลการประเมิน หากผลการประเมินไม่อยู่ในระดับที่ดีกว่าเดิม ให้แจ้งผลการประเมินให้ผลิตภัณฑ์ทราบ และถดถอยรายชื่อผลิตภัณฑ์ออกจากมาตรฐานรายการวัสดุอุปกรณ์ก่อสร้างในการปรับปรุงคราวต่อไป ซึ่งผู้ผลิตสามารถนำผลิตภัณฑ์ที่มีประเภทหรือวัสดุอุปกรณ์ลักษณะเดียวกัน กลับเข้ามาใหม่ได้ภายหลัง ๒ ปี นับจากปีที่ถดถอย

วิธีการประเมิน

- 1) ผู้ประเมิน ต้องเป็นผู้มีหน้าที่เกี่ยวข้องโดยตรงกับรายการตรวจประเมิน เช่น ผู้ควบคุมงาน กรรมการตรวจรับวัสดุในงานจ้างก่อสร้าง ที่ปรึกษา ผู้ใช้งานอาคาร ผู้ดูแลบำรุงรักษาอาคาร ผู้ชำนาญการวิชาชีพ และกรรมการที่ได้รับการแต่งตั้งเพื่อตรวจสอบอาคารก่อนครบกำหนดสัญญา เป็นต้น
- 2) ผู้ประเมิน ใช้แบบฟอร์มการประเมิน ให้ตรงตามหัวข้อประเมิน
- 3) ตรวจประเมิน ณ สถานที่จริง โดยผู้รับรองการประเมินต้องทราบว่ามีการดำเนินการประเมิน
- 4) ผู้ประเมิน ตรวจประเมินตามความรู้ที่มี โดยยึดหลักคุณธรรม ความจริง
- 5) ผู้ประเมิน ทำความเข้าใจ ตรวจและให้คะแนนประเมิน ตามเกณฑ์การประเมิน ๔ ระดับ
- 6) ผู้ประเมิน คำนวณคะแนนเฉลี่ยและลงนามรับรอง
- 7) ผู้รับรองการประเมิน รับรองว่าได้มีการประเมินตามความเป็นจริง

การคำนวณคะแนนประเมินเฉลี่ย

ระดับคะแนนเต็มแต่ละหัวข้อมี ๕ คะแนน ระดับคะแนนเฉลี่ยแต่ละรายการเท่ากับ ๕ คะแนน

$$\text{สูตรคำนวณ ระดับคะแนนประเมินเฉลี่ย} = \frac{(\text{ผลบวกรวมคะแนนประเมินทุกหัวข้อที่มีการประเมิน}) \times 100}{(\text{คะแนนเต็ม } 5 \times \text{จำนวนหัวข้อที่มีการประเมิน})}$$

รายการตรวจสอบ

ผู้ประเมินสามารถตัดหัวข้อรายการประเมินที่ไม่เกี่ยวข้อง หรือเพิ่มเติมหัวข้อรายการประเมินได้ตามความเหมาะสมกับชนิดประเภทของวัสดุอุปกรณ์ก่อสร้าง

**แบบรายการตรวจ
ประเมินการติดตั้งวัสดุอุปกรณ์ก่อสร้าง**

รายการตรวจสอบ Audit Checklists	การตรวจ		ระดับคะแนน	บันทึกความเห็น/ภาพ/เอกสารประกอบ
	มี	ไม่มี		
๑.เอกสาร/				
๑.๑ เอกสารการขออนุมัติ/เทียบเท่า				
๑.๒ แบบขยาย/ขั้นตอนการติดตั้ง				
๒.การประกอบ/ติดตั้ง				
๒.๑ การเตรียมสถานที่/พื้นผิว/ ตำแหน่ง/...				
๒.๒ เครื่องมือ				
๒.๓ หีบห่อ/กองเก็บวัสดุอุปกรณ์				
๒.๔ ช่าง/เทคนิคการทำงาน				
๒.๕ ความปลอดภัย				
๒.๖ ความสะอาดเรียบร้อยของงาน/ บริเวณ				
๒.๗ ผลการทำงาน/ทดสอบเบื้องต้น				
๒.๘ อื่นๆ ระบุ				
รวมคะแนนการประเมิน				คะแนนประเมินเฉลี่ย

ผู้ประเมิน คือ ผู้ที่เกี่ยวข้องโดยตรงกับการติดตั้งวัสดุอุปกรณ์ก่อสร้าง ผู้ควบคุมงานก่อสร้าง กรรมการตรวจรับฯ หรือผู้ชำนาญการ เป็นต้น

๑ ลงชื่อ ผู้ประเมิน (ตัวบรรจง)
วันที่...../...../..... ตำแหน่ง

๒ ลงชื่อ ผู้รับรองการประเมิน
วันที่...../...../..... ตำแหน่ง

ผู้รับรองการประเมิน เป็นการรับรองว่าได้มีการประเมินตามความเป็นจริง ไม่ใช่เป็นการสนับสนุนผลการประเมินแต่อย่างใด ผู้ลงนามรับรองได้แก่ หัวหน้างาน หรือผู้บังคับบัญชาระดับเหนือขึ้นไป หรือผู้ออกคำสั่งให้มีการประเมิน

คำอธิบาย แบบรายการตรวจประเมินการติดตั้งวัสดุอุปกรณ์ก่อสร้าง

หลักการประเมินการติดตั้งวัสดุอุปกรณ์ก่อสร้าง คือ กระบวนการติดตั้งวัสดุอุปกรณ์ก่อสร้างที่ดี ส่งผลถึงการใช้งานอาคารได้อย่างมีประสิทธิภาพ ผู้ที่มีส่วนเกี่ยวข้องโดยตรงในการกำกับกับการติดตั้งวัสดุอุปกรณ์ก่อสร้าง คือผู้ควบคุมงานก่อสร้าง ซึ่งอาจมีผู้อื่นเข้ามาเกี่ยวข้องตามแต่เหตุการณ์ การประเมินควรประเมินทุกขั้นตอนที่เกี่ยวข้องกับการติดตั้ง โดยผู้ติดตั้งที่เป็นผู้ผลิต ผู้แทนจำหน่าย ผู้ติดตั้งที่เป็นตัวแทนผู้ผลิต หรือผู้รับจ้างติดตั้งเองตามข้อมูลเทคนิคการติดตั้งที่ได้รับจากผู้ผลิต รายการตรวจประเมินการติดตั้ง อาจไม่ครอบคลุมวัสดุอุปกรณ์ได้ทุกชนิด ผู้ประเมินสามารถเขียนรายการอื่นๆเพิ่มเติมได้ บันทึกความเห็นตามความเข้าใจอย่างละเอียด ภาพและเอกสารประกอบ อธิบายปัญหาหรืออุปสรรคที่พบตามความเป็นจริง

รายการตรวจ Audit Checklists	คำอธิบาย
๑.เอกสาร/	ผู้ผลิตหรือผู้แทนจำหน่าย จัดเตรียมเอกสารครบถ้วน ถูกต้อง ไม่ทำให้เสียเวลา
๑.๑ เอกสารการขออนุมัติ/เทียบเท่า	ความพร้อมในการเตรียมเอกสาร เช่น เอกสารครบต้องขอเพิ่มเติม มีเอกสารยืนยันที่สำคัญหรือไม่? เช่น ราคา หรือแหล่งผลิต คุณสมบัติตรงตามข้อกำหนดทั้งหมดหรือไม่? การรับรองเอกสารเรียบร้อยหรือไม่? อย่างไร? เป็นต้น
๑.๒ แบบขยาย/ขั้นตอนการติดตั้ง	มีแบบขยายที่จำเป็น มีรายละเอียดครบถ้วนถูกต้อง หรือทำให้การติดตั้งติดขัดเสียเวลาหรือไม่? เป็นต้น
๒.การประกอบ/ติดตั้ง	ผู้ผลิตหรือผู้แทนจำหน่าย หรือผู้ติดตั้งที่เป็นตัวแทนผู้ผลิต หรือข้อมูลเทคนิคการติดตั้งให้ผู้รับจ้างติดตั้งเอง มีกระบวนการติดตั้งเหมาะสม ส่งผลต่อคุณภาพ ทำให้ล่าช้าหรือไม่? อย่างไร?
๒.๑ การเตรียมสถานที่/พื้นผิว/ ตำแหน่ง/...	มีความพร้อมในการเตรียมสถานที่ติดตั้ง เช่น การเตรียมแท่นเครื่อง อุปกรณ์แขวน/ยึด การเตรียมพื้นผิว การกำหนด/ตรวจสอบตำแหน่ง แนวท่อ ระดับ หรือไม่? อย่างไร? เป็นต้น
๒.๒ เครื่องมือ	มีนั้งร้าน เครื่องมือ เครื่องจักรกลที่จำเป็น พร้อมสำหรับการยก การประกอบ ติดตั้งหรือไม่ อย่างไร? เป็นต้น
๒.๓ หนีบท่อ/กองเก็บวัสดุอุปกรณ์	การขนส่ง การบรรจุหนีบท่อเหมาะสมตามชนิดวัสดุนั้นๆ การกองเก็บถูกต้องตามหลักเทคนิควิธี สะดวก/ปลอดภัยในการนำมาใช้ หรือไม่? อย่างไร? เป็นต้น
๒.๔ ช่าง/เทคนิคการทำงาน	มีจำนวน/ช่างที่มีความรู้ความชำนาญในการประกอบติดตั้ง มีเทคนิคการทำงานตามหลักวิชาชีพ มีทักษะการแก้ไขปัญหาหน้างาน หรือไม่? อย่างไร? เป็นต้น
๒.๕ ความปลอดภัย	มีอุปกรณ์ด้านความปลอดภัย มีเทคนิคการทำงานคำนึงถึงความปลอดภัยรอบด้านหรือไม่? อย่างไร? เป็นต้น
๒.๖ ความสะอาดเรียบร้อยของงาน/ บริเวณ	รักษาความสะอาดของชิ้นงาน ผลงานและบริเวณโดยรอบ หรือไม่? อย่างไร? เป็นต้น
๒.๗ ผลการทำงาน/ทดสอบเบื้องต้น	ผลงานการติดตั้งเรียบร้อยสมบูรณ์ ผลการทดสอบ/ทดลองเบื้องต้น ใช้งานได้ตรงตามวัตถุประสงค์ พร้อมสำหรับการตรวจสอบ หรือไม่? อย่างไร? เป็นต้น
๒.๘ อื่นๆ ระบุ	รายการประเมินไม่สามารถครอบคลุมวัสดุอุปกรณ์ได้ทุกประเภท ผู้ประเมินสามารถระบุเพิ่มเติมได้

**แบบรายการตรวจ
ประเมินการตรวจสอบวัสดุอุปกรณ์ก่อสร้าง**

รายการตรวจสอบ Audit Checklists	การตรวจ		ระดับคะแนน	บันทึกความเห็น/ภาพ/เอกสารประกอบ
	มี	ไม่มี		
๑.เอกสาร/				
๑.๑ เอกสารการรับรองการติดตั้ง/ ประกัน				
๑.๒ แบบขยายAs Builds Drawing หรือรายงานผลการทดสอบเบื้องต้น				
๒.การตรวจสอบ/ทดลอง/วัด				
๒.๑ การเตรียมการตรวจสอบ				
๒.๒ เครื่องมือทดสอบ/วัด				
๒.๓ การทดสอบ/ทดลอง				
๒.๔ ผลการทดสอบ/คุณภาพ				
๒.๕ ความปลอดภัย				
๒.๖ ความสะอาดเรียบร้อยของงาน/ บริเวณ				
๒.๗ คุณภาพตรงตามวัตถุประสงค์				
๒.๘ อื่นๆ ระบุ				
รวมคะแนนการประเมิน				คะแนนเฉลี่ย

ผู้ประเมิน คือ ผู้ที่เกี่ยวข้องโดยตรงกับการติดตั้งวัสดุอุปกรณ์ก่อสร้าง ผู้ควบคุมงานก่อสร้าง กรรมการตรวจรับฯ หรือผู้ชำนาญการ เป็นต้น

๑ ลงชื่อ ผู้ประเมิน (ตัวบรรจง)

วันที่...../...../..... ตำแหน่ง

๒ ลงชื่อ ผู้รับรองการประเมิน

วันที่...../...../..... ตำแหน่ง

ผู้รับรองการประเมิน เป็นการรับรองว่าได้มีการประเมินตามความเป็นจริง ไม่ใช่เป็นการสนับสนุนผลการประเมินแต่อย่างใด ผู้ลงนามรับรองได้แก่ หัวหน้างาน หรือผู้บังคับบัญชาระดับเหนือขึ้นไป หรือผู้ออกคำสั่งให้มีการประเมิน

คำอธิบาย แบบรายการตรวจประเมินการตรวจสอบวัสดุอุปกรณ์ก่อสร้าง

หลักการประเมินในขั้นตอนการตรวจสอบ คือ การตรวจสอบเหมือนกับการใช้งานจริง ผลการทดสอบที่เป็นไปตามมาตรฐานและคุณลักษณะเฉพาะที่กำหนด ย่อมพิสูจน์ให้เห็นว่าวัสดุอุปกรณ์ก่อสร้างนั้น มีคุณภาพที่เป็นจริง ผู้เกี่ยวข้องโดยตรงได้แก่ กรรมการตรวจรับพัสดุ หรือผู้ชำนาญการที่ดำเนินการตรวจสอบแทน ซึ่งอาจมีผู้อื่นเข้ามาเกี่ยวข้องตามแต่เหตุการณ์ การประเมินควรประเมินทุกขั้นตอนที่เกี่ยวข้องกับการตรวจสอบ/ทดสอบพิสูจน์คุณภาพ ตามเทคนิควิธีของผู้ผลิต หรือเทคนิควิชาชีพ รายการตรวจประเมินดังกล่าว อาจไม่ครอบคลุมวัสดุอุปกรณ์ได้ทุกชนิด ผู้ประเมินสามารถเขียนรายการอื่นๆเพิ่มเติมได้ บันทึกความเห็นตามความเข้าใจอย่างละเอียด ภาพและเอกสารประกอบ อธิบายปัญหาหรืออุปสรรคที่พบตามความเป็นจริง

รายการตรวจ Audit Checklists	คำอธิบาย
๑.เอกสาร/	ผู้ผลิตหรือผู้แทนจำหน่าย จัดทำเอกสารสำหรับการตรวจสอบ/ทดสอบ ครบถ้วน ถูกต้อง ไม่ทำให้เสียเวลาและการทดสอบคลาดเคลื่อน
๑.๑ เอกสารการรับรองการติดตั้ง/ ประกัน	เอกสาร/ข้อมูล/ตาราง/การนัดหมาย สำหรับการตรวจสอบ/ทดสอบ
๑.๒ แบบขยายAs Builds Drawing หรือรายงานผลการทดสอบเบื้องต้น	มีแบบขยายการติดตั้งจริง มีความถูกต้อง ครบถ้วน รายงานผลการทดสอบเบื้องต้น เมื่อติดตั้งเสร็จ หรือไม่? อย่างไร? เป็นต้น
๒.การตรวจสอบ/ทดลอง/วัด	ผู้ผลิตหรือผู้แทนจำหน่าย เตรียมพร้อมสำหรับการตรวจสอบ/ทดสอบ
๒.๑ การเตรียมการตรวจสอบ	สถานที่ บันไดทางขึ้นลง น้ำ ไฟ เป็นต้น เตรียมพร้อมสำหรับการตรวจสอบ หรือไม่? อย่างไร? เป็นต้น
๒.๒ เครื่องมือทดสอบ/วัด	มีเครื่องมือ/อุปกรณ์ที่เหมาะสม พร้อมสำหรับการตรวจสอบ/ทดสอบ หรือไม่? อย่างไร? เป็นต้น
๒.๓ ช่างเทคนิค	มีช่างเทคนิค/ผู้อธิบายที่เหมาะสม พร้อมสำหรับการตรวจสอบ หรือไม่? อย่างไร? เป็นต้น
๒.๔ วิธีการทดสอบ/ทดลอง	วิธีการทดสอบ/ทดลอง มีรายละเอียดครอบคลุมสาระสำคัญ ครบถ้วน เป็นไปตาม มาตรฐานและข้อกำหนด หรือไม่? อย่างไร? เป็นต้น
๒.๕ ความปลอดภัย	มีการเตรียมความปลอดภัยสำหรับการตรวจสอบ หรือการใช้งานจริงมีความปลอดภัย หรือไม่? อย่างไร? เป็นต้น
๒.๖ ความสะอาดเรียบร้อยของงาน/ บริเวณ	ความสะอาดเรียบร้อยของชิ้นงานและบริเวณโดยรอบ หรือไม่? อย่างไร? เป็นต้น
๒.๗ ผลการตรวจสอบคุณภาพ	ผลการตรวจสอบ สามารถบอกคุณภาพที่เป็นไปตามที่มาตรฐานรายการวัสดุอุปกรณ์ ก่อสร้างและแบบรูปสัญลักษณ์กำหนด หรือไม่? อย่างไร? เป็นต้น
๒.๘ อื่นๆ ระบุ	รายการประเมินไม่สามารถครอบคลุมวัสดุอุปกรณ์ได้ทุกประเภท ผู้ประเมิน สามารถระบุเพิ่มเติมได้

**รายการตรวจ
ประเมินการใช้งานวัสดุอุปกรณ์ก่อสร้าง**

รายการตรวจสอบ Audit Checklists	การ ตรวจ		ระดับ คะแนน	บันทึกความเห็น/ภาพ/เอกสารประกอบ
	มี	ไม่		
๑.เอกสาร/				
๑.๑ เอกสารคู่มือการใช้งาน				
๑.๒ เอกสารการรับประกัน				
๒.การใช้งาน				
๒.๑ สภาพทางกายภาพ				
๒.๒ ผลการใช้งาน				
๒.๓ สภาพการใช้งาน				
๒.๔ การซ่อมบำรุง				
๒.๕ ความปลอดภัย				
๒.๖ การบริการซ่อม/บำรุงรักษา				
๒.๗ อายุการใช้งาน นับจากเริ่มใช้งานจริง				
๒.๘ อื่นๆ ระบุ				
รวมคะแนนการประเมิน				คะแนนเฉลี่ย

ผู้ประเมิน คือ ผู้ที่เกี่ยวข้องโดยตรงกับการติดตั้งวัสดุอุปกรณ์ก่อสร้าง ผู้ควบคุมงานก่อสร้าง กรรมการตรวจรับฯ หรือผู้ชำนาญการ เป็นต้น

๑ ลงชื่อ ผู้ประเมิน (ตัวบรรจง)

วันที่...../...../..... ตำแหน่ง

๒ ลงชื่อ ผู้รับรองการประเมิน

วันที่...../...../..... ตำแหน่ง

ผู้รับรองการประเมิน เป็นการรับรองว่าได้มีการประเมินตามความเป็นจริง ไม่ใช่เป็นการสนับสนุนผลการประเมินแต่อย่างใด ผู้ลงนามรับรองได้แก่ หัวหน้างาน หรือผู้บังคับบัญชาระดับเหนือขึ้นไป หรือผู้ออกคำสั่งให้มีการประเมิน

คำอธิบาย รายการตรวจประเมินการใช้งานวัสดุอุปกรณ์ก่อสร้าง

หลักการประเมินในขั้นตอนการใช้งาน คือ การประเมินการใช้งานหรือการบำรุงรักษาจริง เป็นการใช้งานจริงมีระยะเวลาใช้งานที่ยาวนานกว่าการทดสอบเบื้องต้น หรือการตรวจทดสอบมาก นอกจากวัสดุอุปกรณ์ก่อสร้างต้องมีคุณภาพตามมาตรฐานและคุณลักษณะเฉพาะที่กำหนดแล้ว ยังต้องมีคุณภาพด้านความทนทานต่อการใช้งานที่ยาวนาน ย่อมพิสูจน์ให้เห็นว่าวัสดุอุปกรณ์ก่อสร้างนั้น มีคุณภาพที่เป็นจริง ผู้เกี่ยวข้องโดยตรงได้แก่ ผู้ใช้งาน หรือผู้ชำนาญการที่ร่วมดำเนินการตรวจสอบ ซึ่งอาจมีผู้อื่นเข้ามาเกี่ยวข้องตามแต่เหตุการณ์ การประเมินต้องอยู่บนพื้นฐานการใช้งานที่ถูกต้อง รายการตรวจประเมินดังกล่าว อาจไม่ครอบคลุมวัสดุอุปกรณ์ได้ทุกชนิด ผู้ประเมินสามารถเขียนรายการอื่นๆเพิ่มเติมได้ บันทึกความเห็นตามความเข้าใจอย่างละเอียด ภาพและเอกสารประกอบ อธิบายปัญหาหรืออุปสรรคที่พบตามความเป็นจริง

รายการตรวจ Audit Checklists	คำอธิบาย
๑.เอกสาร/	
๑.๑ เอกสารคู่มือการใช้งาน	อธิบายการใช้งานที่ละเอียด/ภาษาเข้าใจง่าย และคำแนะนำในการบำรุงรักษาที่ละเอียด เหมาะสม หรือไม่? อย่างไร? เป็นต้น
๑.๒ เอกสารการรับประกัน/	มีการรับประกันและอยู่ในระหว่างการประกัน หรือไม่? อย่างไร? เป็นต้น
๒.การใช้งาน	
๒.๑ สภาพทางกายภาพ	สภาพที่มองเห็นจากภายนอก มีสภาพดี หรือไม่? อย่างไร? เป็นต้น
๒.๒ ผลการใช้งาน	การใช้งานปกติ สามารถใช้งานได้สะดวก ตรงตามวัตถุประสงค์หรือไม่? อย่างไร? เป็นต้น
๒.๓ สภาพการใช้งาน	สภาพระหว่างการใช้งาน มีเสียง สั่น โยกคลอน ความร้อน หรือสิ่งไม่พึงประสงค์ หรือไม่? อย่างไร? เป็นต้น
๒.๔ การชำรุด หรือใช้งานไม่เต็มประสิทธิภาพ	ความถี่ในการชำรุด ก็ครั้งต่อปี เพราะอะไร? เป็นต้น
๒.๕ ความปลอดภัย	มีความมั่นใจสามารถใช้งานได้อย่างปลอดภัย หรือไม่? อย่างไร? เป็นต้น?
๒.๖ การบริการซ่อม/บำรุงรักษา	การบริการซ่อมแซม มีอะไหล่และบำรุงรักษาที่ดี รวดเร็ว หรือไม่? อย่างไร? เป็นต้น
๒.๗ อายุการใช้งาน นับจากเริ่มใช้งานจริง	อายุการใช้งานมานานกี่ปี? ใช้งานเฉลี่ยวันละกี่ชม.?
๒.๘ อื่นๆ ระบุ	รายการประเมินไม่สามารถครอบคลุมวัสดุอุปกรณ์ได้ทุกประเภท ผู้ประเมิน สามารถระบุเพิ่มเติมได้

เอกสารอ้างอิง

พระราชบัญญัติ มาตรฐานผลิตภัณฑ์อุตสาหกรรม พ.ศ. ๒๕๑๑ และที่แก้ไขเพิ่มเติม

พระราชบัญญัติ การจัดซื้อจัดจ้างและการบริหารพัสดุภาครัฐ พ.ศ. ๒๕๖๐

กฎกระทรวง กำหนดพัสดุที่รัฐต้องการส่งเสริมหรือสนับสนุน และกำหนดวิธีการจัดซื้อจัดจ้างพัสดุโดยวิธีคัดเลือก และวิธีเฉพาะเจาะจง พ.ศ. ๒๕๖๐

บัญชีนวัตกรรมไทย สำนักงานประมาณ ฉบับเพิ่มเติม กันยายน ๒๕๖๐

ระเบียบคณะกรรมการตรวจเงินแผ่นดิน ว่าด้วยวินัยทางงบประมาณและการคลัง พ.ศ. ๒๕๔๔

ระเบียบกระทรวงการคลัง ว่าด้วยการจัดซื้อจัดจ้างและการบริหารพัสดุภาครัฐ พ.ศ.๒๕๖๐



กรมสนับสนุนบริการสุขภาพ

กองแบบแผน

