



กรมสนับสนุนบริการสุขภาพ  
Department of Health Service Support

แผนบริหารความเสี่ยงการทุจริต  
ปีงบประมาณ พ.ศ. 2567



## คำนำ

แผนบริหารความเสี่ยงการทุจริตและประพฤติมิชอบเป็นเครื่องมือสำคัญในการป้องกันการทุจริต และประพฤติมิชอบจากการปฏิบัติหน้าที่ ถ้าหน่วยงานสามารถบริหารจัดการแผนบริหารความเสี่ยงได้อย่างมีประสิทธิภาพ ประสิทธิผล ครอบคลุมทุกกระบวนการที่สำคัญขององค์กร และมีส่วนร่วมในการบริหารแผนบริหาร ความเสี่ยงการทุจริตและประพฤติมิชอบ ซึ่งจะเป็นเครื่องยืนยันได้ว่า จะสามารถพัฒนาให้เป็นองค์กรสมรรถนะ สูงตามหลักธรรมาภิบาล และเป็นส่วนสำคัญในการขับเคลื่อนการต่อต้านการทุจริต ของกรมสนับสนุนบริการ สุขภาพ ในการเป็นกรมสนับสนุนบริการสุขภาพ ใสสะอาด ร่วมต้านทุจริต (HSS ZERO TOLERANCE) ศูนย์พัฒนาการสาธารณสุขมูลฐานชายแดนภาคใต้ จังหวัดยะลา ได้ให้ความสำคัญต่อการป้องกันการทุจริตต่อการปฏิบัติหน้าที่ของเจ้าหน้าที่ทุกคน จึงได้ร่วมกันจัดทำแผนบริหารความเสี่ยงการทุจริต ประจำปีงบประมาณ พ.ศ. 2567 เพื่อใช้เป็นเครื่องมือในการป้องกันการทุจริตและประพฤติมิชอบจากการปฏิบัติหน้าที่ แสดงถึงการสร้าง ความโปร่งใสในการดำเนินงานของหน่วยงาน

กลุ่มบริหารงานทั่วไปและแผนงาน  
ศูนย์พัฒนาการสาธารณสุขมูลฐานชายแดนภาคใต้ จังหวัดยะลา

# สารบัญ

เรื่อง	หน้า
บทนำ	1
ข้อมูลทั่วไป ศูนย์พัฒนาการสาธารณสุขมูลฐานชายแดนภาคใต้ จังหวัดยะลา	1
โครงสร้างภายในหน่วยงาน	2
ประกาศเจตนารมณ์การต่อต้านการทุจริต	7
การประเมินความเสี่ยงการทุจริตและแผนบริหารความเสี่ยงการทุจริต ประจำปีงบประมาณ พ.ศ. 2567	8
- การระบุความเสี่ยง (Risk Identification)	8
- การวิเคราะห์สถานะความเสี่ยง	9
- เมทริกส์ระดับความเสี่ยง (Risk level matrix)	11
- การประเมินการควบคุมความเสี่ยงการทุจริต (Risk – Control Matrix Assessment)	12
- การจัดทำแผนบริหารความเสี่ยงการทุจริต	14
- การจัดทำรายงานผลการเฝ้าระวังความเสี่ยงการทุจริต	15
- การจัดทำระบบการบริหารความเสี่ยงการทุจริต	16
- การจัดทำรายงานการบริหารความเสี่ยงการทุจริต	17
- การรายงานผลการดำเนินงานตามแผนบริหารความเสี่ยงการทุจริต	17
แผนปฏิบัติการป้องกันการทุจริต ประจำปีงบประมาณ พ.ศ. 2567	19
ภาคผนวก	21

ศูนย์พัฒนาการสาธารณสุขมูลฐานชายแดนภาคใต้ จังหวัดยะลา  
กรมสนับสนุนบริการสุขภาพ ปีงบประมาณ พ.ศ. 2567

**บทนำ**

แผนบูรณาการป้องกันปราบปรามการทุจริตและประพฤติมิชอบ ระยะที่ 3 (พ.ศ. 2560 – 2564) โดยมุ่งเน้น การขับเคลื่อนประเทศไทยให้เป็น “ประเทศไทยใสสะอาด ไทยทั้งชาติต้านทุจริต (Zero Tolerance and Clean Thailand)” โดยมีเป้าหมาย คือ สร้างวัฒนธรรมการต่อต้านการทุจริต ยกระดับธรรมาภิบาลในการบริหารจัดการทุก ภาคส่วนและปฏิรูปกระบวนการป้องกันและปราบปรามการทุจริต ทั้งระบบให้มีมาตรฐานเทียบเท่าสากล พัฒนา ระบบป้องกันการทุจริตเชิงรุก เน้นการพัฒนากลไก กระบวนการด้านการป้องกันการทุจริตให้มีความเข้มแข็ง และมีประสิทธิภาพเพิ่มขึ้นเพื่อลดโอกาสการทุจริต เสริมสร้างการปฏิบัติงานของหน่วยงานทั้งภาครัฐ และเอกชน ให้มี ธรรมาภิบาล โดยประเมินจากค่าดัชนีการรับรู้การทุจริต (Corruption Perception Index: CPI) ของประเทศไทย มากกว่าร้อยละ 50 หรืออยู่ในลำดับ 1 ใน 57 ของโลก

กรมสนับสนุนบริการสุขภาพได้ตระหนักถึงความสำคัญ โดยได้กำหนดให้เป็นยุทธศาสตร์ในการ ขับเคลื่อน พัฒนางค์กรให้เป็นองค์กรสมรรถนะสูงตามหลักธรรมาภิบาล เพื่อให้ศูนย์พัฒนาการสาธารณสุข มูลฐานชายแดนภาคใต้ จังหวัดยะลา สังกัดกรมสนับสนุนบริการสุขภาพ ใช้เป็นแนวทางในการดำเนินงาน ประกอบกับหน่วยงานมีความต้องการพัฒนาบุคลากรเพื่อให้เป็นไปตามแนวทาง โดยเพิ่มความรู้ความเข้าใจ เกี่ยวกับการประเมินความเสี่ยงทุจริต นำไปสู่การปฏิบัติอย่างเป็นรูปธรรมในการป้องกันการทุจริต และ ประพฤติมิชอบโดยการปลูกฝังวิธีคิด ปลูกจิตสำนึก สร้างวัฒนธรรมและพฤติกรรมซื่อสัตย์สุจริต ให้กับบุคลากร ของหน่วยงาน จึงได้กำหนดจัดกิจกรรมการเผยแพร่ความรู้ ความเข้าใจเกี่ยวกับการป้องกันการทุจริตทุก รูปแบบ พร้อมทั้งได้สอดแทรกเนื้อหา ความรู้ ข้อมูลที่ทำให้เกิดประโยชน์ต่อการต่อต้านการทุจริต ในการ ประชุมประจำเดือนของทุกเดือน

**วัตถุประสงค์**

1. เพื่อให้มีมาตรการและแนวทางการป้องกันการทุจริตและประพฤติมิชอบที่มีประสิทธิภาพในการ ดำเนินงานของศูนย์พัฒนาการสาธารณสุขมูลฐานชายแดนภาคใต้ จังหวัดยะลา
2. เพื่อจัดการความรู้ด้านการป้องกันการทุจริตและประพฤติมิชอบ และต่อต้านการทุจริตให้มีความ เข้มแข็ง ในการป้องกัน การเฝ้าระวัง การทุจริตในหน่วยงาน
3. เพื่อให้ได้แผนบริหารความเสี่ยงทุจริตหน่วยงาน นำไปใช้ในการดำเนินงาน

**ข้อมูลทั่วไป ศูนย์พัฒนาการสาธารณสุขมูลฐานชายแดนภาคใต้ จังหวัดยะลา**

**วิสัยทัศน์**

เป็นผู้นำการพัฒนาการสาธารณสุขมูลฐานของเขต ภายในปี พ.ศ. 2567 และระดับภาค ภายในปี พ.ศ. 2573

**พันธกิจ**

ส่งเสริม สนับสนุน และพัฒนาสุขภาวะด้วยกลวิธีการสาธารณสุขมูลฐาน โดยการมีส่วนร่วมของทุก ภาคส่วนอย่างต่อเนื่อง เพื่อการพึ่งตนเองด้านสุขภาพของประชาชนและชุมชน

## วัฒนธรรมองค์กร

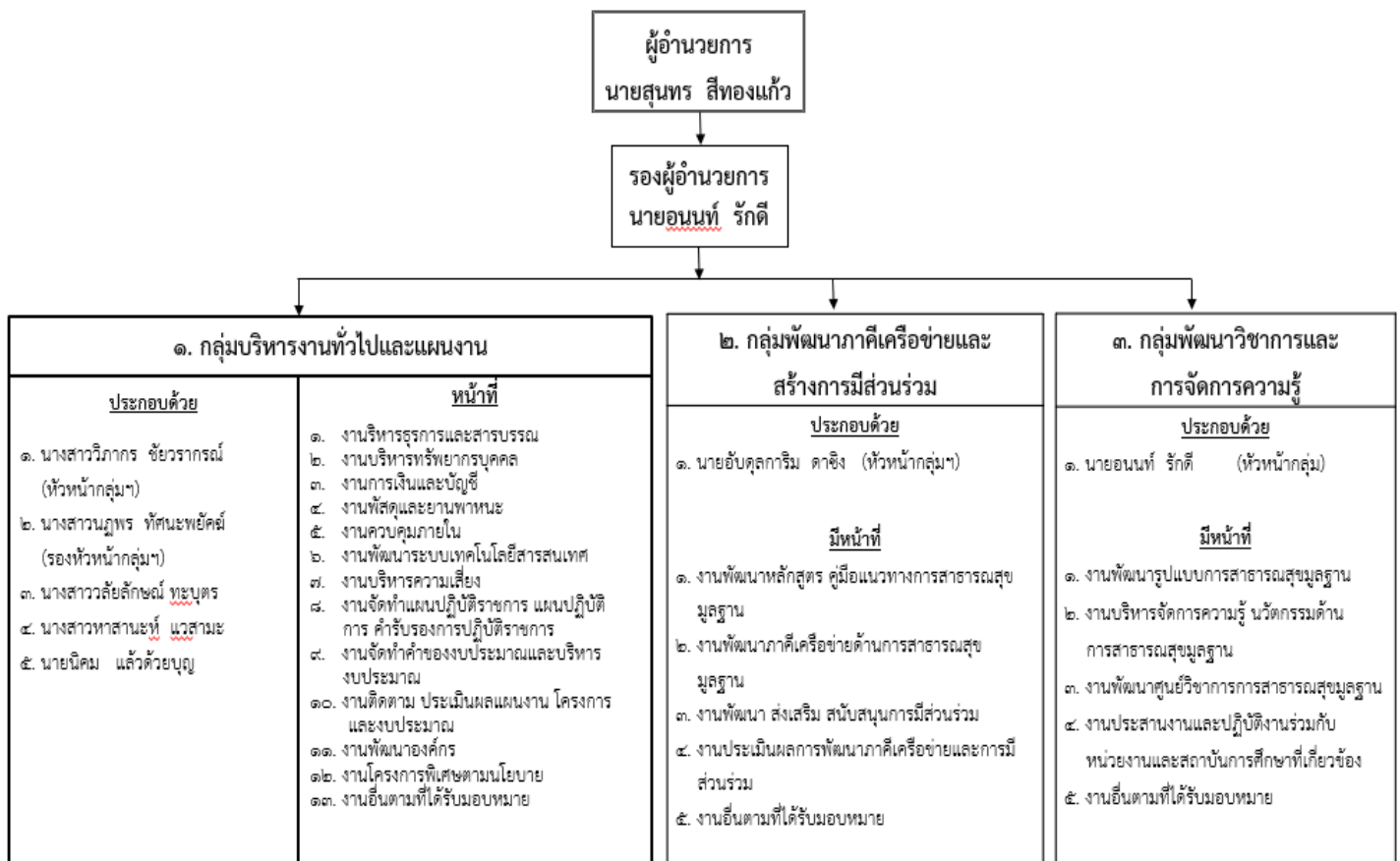
1. ยินดีต้อนรับผู้มารับบริการ ด้วยความเต็มใจ ยิ้มแย้มแจ่มใส ช่วยเหลือเกื้อกูล
2. ให้บริการด้วยความสะดวก รวดเร็ว และให้บริการแก่ผู้รับบริการโดยเสมอภาคตามลำดับ
3. ยึดหลักการทำงานโดยเคารพเสียงส่วนใหญ่
4. การแต่งกายสุภาพ เหมาะสมและถูกต้องตามข้อตกลงขององค์กร
5. ทุกคนให้ความร่วมมือในการเข้าร่วมกิจกรรมต่าง ๆ
6. ประหยัดพลังงาน กระดาษ และรักษาสิ่งแวดล้อม
7. บุคลากรองค์กรเป็นแบบอย่างที่ดีด้านสุขภาพ
8. เมื่อพบหน้าตอนเช้าและก่อนกลับบ้านทุกวันจะยิ้มไหว้ ทักทาย สวัสดี
9. ตรงต่อเวลา

## ค่านิยม

สสม.ยะลา ร่วมสร้างสังคมคุณธรรม พอเพียง วินัย สุจริต จิตอาสา

## โครงสร้างภายใน

โครงสร้างศูนย์พัฒนาการสาธารณสุขมูลฐานชายแดนภาคใต้ จังหวัดยะลา แนบท้ายคำสั่ง สสม.ชายแดนภาคใต้จังหวัดยะลา ที่ ๑๓/๒๕๖๗ ลงวันที่ ๒๙ กุมภาพันธ์ ๒๕๖๗



กลุ่มงานบริหารทั่วไปและแผนงาน	
<p>งานบริหาร งานการเงิน</p>	<ol style="list-style-type: none"> <li>1 งานควบคุมภายใน</li> <li>2 งานบัญชี</li> <li>3 งานการเงิน</li> <li>4 งานบริหารการใช้งบประมาณ</li> <li>5 งานเคหะบริการ</li> <li>6 งานดูแลและควบคุมการใช้จ่ายยานพาหนะ และควบคุมกำกับการทำงานของพนักงานขับรถยนต์</li> <li>7 ปฏิบัติงานอื่น ๆ ตามที่ได้รับมอบหมาย</li> </ol>
<p>งานแผนงาน งานการเจ้าหน้าที่</p>	<ol style="list-style-type: none"> <li>1. งานบริหารทรัพยากรบุคคล</li> <li>2. งานบริหารความเสี่ยง</li> <li>3. งานพัฒนาองค์กร</li> <li>4. งานโครงการพิเศษตามนโยบาย</li> <li>5. งานศูนย์ร้องเรียน</li> <li>6. งานบริหารจัดการอาคารและสถานที่</li> <li>7. งานจัดทำแผนปฏิบัติราชการ แผนปฏิบัติการ คำรับรองการปฏิบัติราชการ</li> <li>8. งานจัดทำคำของบประมาณและบริหารงบประมาณ</li> <li>9. งานติดตาม ประเมินผลแผนงาน/โครงการและงบประมาณ</li> <li>10. กฎหมาย ระเบียบ ข้อบังคับ ต่าง ๆ</li> <li>11. ปฏิบัติงานอื่น ๆ ตามที่ได้รับมอบหมาย</li> </ol>
<p>งานพัสดุ งานเทคโนโลยีและสารสนเทศ</p>	<ol style="list-style-type: none"> <li>1. งานจัดหาพัสดุ</li> <li>2. งานบริหารพัสดุ</li> <li>3. งานควบคุมสินทรัพย์</li> <li>4. งานจัดทำแผนการใช้วัสดุ</li> <li>5. งานพัฒนาระบบเทคโนโลยีสารสนเทศ</li> <li>6. งานศูนย์ข้อมูลข่าวสาร</li> <li>7. งานติดตามประเมินผลและรายงานผลการดำเนินงานในระบบสมาร์ท</li> <li>8. งานจัดทำคำของบประมาณและบริหารงบประมาณ (งบลงทุน)</li> <li>9. ปฏิบัติงานอื่น ๆ ตามที่ได้รับมอบหมาย</li> </ol>

กลุ่มงานบริหารทั่วไปและแผนงาน	
งานธุรการ งานสารบรรณ	<ol style="list-style-type: none"> <li>1. งานสารบรรณ</li> <li>2. งานธุรการทั่วไป</li> <li>3. งานจัดประชุมสำนักงาน</li> <li>4. งานจัดการประชุมทางไกล เช่น VDO Conference รวมทั้งดูแลจัดเก็บรักษาอุปกรณ์ที่เกี่ยวข้องกับการประชุมสำนักงาน</li> <li>5. งานประชาสัมพันธ์ทั่วไป เช่นแจ้งเวียน ปิดประกาศ</li> <li>6. งานจัดเวรรักษาการณ์</li> <li>7. งานควบคุมวินลา</li> <li>8. งานจัดทำบัตรประจำตัวต่างๆ</li> <li>9. จัดทำเอกสารขอเบิกจ่ายค่าสาธารณูปโภค และค่าประกันรถยนต์ และการต่อทะเบียนรถราชการ</li> <li>10. ปฏิบัติงานอื่น ๆ ที่ได้รับมอบหมาย</li> </ol>
งานยานพาหนะ	<ol style="list-style-type: none"> <li>1. ขับรถยนต์-ยานพาหนะไปราชการ</li> <li>2. ซ่อมบำรุง ดูแลรักษาและล้างทำความสะอาด ยานพาหนะทุกชนิดของทางราชการให้อยู่ในสภาพพร้อมใช้งานตลอดเวลา</li> <li>3. นำยานพาหนะไป จด/ต่อ/โอนย้ายทะเบียน และตรวจสภาพ หรือกรณีอื่นๆ ที่เกี่ยวข้อง</li> <li>4. ควบคุมดูแล เช็ดสภาพถังดับเพลิง/อุปกรณ์ ที่เกี่ยวข้องให้อยู่ในสภาพพร้อมใช้งานตลอดเวลา</li> <li>5. งานบริการทั่วไปและคอยอำนวยความสะดวกต่าง ๆ ให้แก่เจ้าหน้าที่และกิจกรรมของหน่วยงาน รวมทั้งผู้มาติดต่อราชการ</li> <li>6. รับ-ส่งหนังสือ/เอกสาร/สิ่งของต่าง ๆ รวมทั้งออกไปถ่ายเอกสาร ส่งไปรษณีย์ เสนอแฟ้ม ฯลฯ</li> <li>7. ขนย้ายวัสดุสิ่งของ/จัดสถานที่</li> <li>8. ปฏิบัติงานอื่น ๆ ตามที่ได้รับมอบหมาย</li> </ol>

กลุ่มพัฒนาภาคีเครือข่ายและสร้างการมีส่วนร่วม	
งานพัฒนาหลักสูตรคู่มือแนวทางการสาธารณสุขมูลฐาน	<ol style="list-style-type: none"> <li>1. พัฒนาหลักสูตรตามความต้องการเพื่อแก้ไขปัญหาในระดับพื้นที่</li> <li>2. ร่วมพัฒนาหลักสูตรต่าง ๆ ที่เกี่ยวข้องกับส่วนกลาง</li> </ol>
งานพัฒนาภาคีเครือข่ายการสาธารณสุขมูลฐาน	<ol style="list-style-type: none"> <li>1. การจัดฝึกอบรมพัฒนาภาคีเครือข่ายตามหลักสูตรต่าง ๆ</li> <li>2. การพัฒนาตำบลจัดการคุณภาพชีวิตสู่ชุมชนสร้างสุข</li> <li>3. การพัฒนาศูนย์สาธารณสุขมูลฐานชุมชน</li> <li>4. การพัฒนาเครือข่ายผู้รับผิดชอบงานสุขภาพภาคประชาชน</li> </ol>
งานพัฒนา ส่งเสริม สนับสนุนการมีส่วนร่วม	<ol style="list-style-type: none"> <li>1. การพัฒนาชมรม อสม.ทุกระดับ</li> <li>2. ส่งเสริมการมีส่วนร่วมของชมรม อสม. การพัฒนาและสนับสนุนการดำเนินงานเครือข่ายสุขภาพภาคประชาชนทุกระดับ</li> <li>3. ส่งเสริมการมีส่วนร่วมในการจัดการสุขภาพชุมชนของกลุ่มเอกชนสาธารณสุขประโยชน์ (NGO)</li> <li>4. การสร้างขวัญกำลังใจเครือข่าย อสม. (ของขวัญปีใหม่ , ฅกส.)</li> <li>5. การคัดเลือก อสม.ดีเด่นทุกระดับ</li> <li>6. การสร้างขวัญและกำลังใจให้กับ อสม.ดีเด่น เช่น อสม.ฮัจย์/สังเวณีสถาน 4 ตำบล</li> </ol>
งานประเมินผลการพัฒนาภาคีเครือข่ายและการมีส่วนร่วม	<ol style="list-style-type: none"> <li>1. การติดตาม ประเมินผล เยี่ยมเสริมพลังภาคีเครือข่าย</li> <li>2. ร่วมเป็นกรรมการประเมินผลงานเครือข่าย</li> </ol>
งานอื่นตามที่ได้รับมอบหมาย	<ol style="list-style-type: none"> <li>1. สนับสนุนการดำเนินงานสุขศาลาพระราชทาน</li> <li>2. การพัฒนาองค์กรสร้างสุข</li> <li>3. รับผิดชอบงานที่เกี่ยวข้องในจังหวัดสงขลา พัทลุง สตูล และตรัง</li> </ol>



กลุ่มพัฒนาวิชาการและการจัดการความรู้	
งานพัฒนารูปแบบการสาธารณสุขมูลฐาน	<ol style="list-style-type: none"> <li>1. งานวิจัยและพัฒนารูปแบบการดำเนินงานสาธารณสุขมูลฐาน ตามนโยบายหรืองานบูรณาการของกรม กอง</li> <li>2. ขับเคลื่อนแผนแม่บทการสาธารณสุขมูลฐาน (ประเทศ/ภาค)</li> </ol>
งานบริหารจัดการความรู้ นวัตกรรมด้านการสาธารณสุขมูลฐาน	<ol style="list-style-type: none"> <li>1. การจัดการองค์ความรู้และนวัตกรรม (KM)</li> <li>2. พัฒนาช่องทางการสื่อสารในสื่อต่าง ๆ</li> <li>3. การเผยแพร่องค์ความรู้ผ่านสื่อต่าง ๆ</li> </ol>
งานพัฒนาศูนย์วิชาการการสาธารณสุขมูลฐาน	<ol style="list-style-type: none"> <li>1. ศูนย์กลางการประสานการฝึกอบรมวิชาการการสาธารณสุขมูลฐาน</li> <li>2. ที่ปรึกษาการสร้างหลักสูตรด้านการสาธารณสุขมูลฐาน</li> </ol>
งานประสานและปฏิบัติงานร่วมกับหน่วยงานและสถาบันการศึกษาที่เกี่ยวข้อง	<ol style="list-style-type: none"> <li>1. เป็นคณะทำงานร่วมกับศูนย์วิชาการและสถาบันการศึกษาที่เกี่ยวข้อง</li> <li>2. ประสานงานเพื่อยกระดับ อสม.</li> <li>3. ประสานงานเพื่อยกระดับเครือข่ายสุขภาพภาคประชาชน</li> </ol>
งานอื่นตามที่ได้รับมอบหมาย	<ol style="list-style-type: none"> <li>1. การนิเทศ ติดตาม เยี่ยมเสริมพลังเครือข่าย</li> <li>2. การพัฒนาองค์กรคุณธรรม</li> <li>3. รับผิดชอบงานที่เกี่ยวข้อง จังหวัดปัตตานีและนราธิวาส</li> </ol>

นายสุนทร สีทองแก้ว ผู้อำนวยการ และบุคลากรของศูนย์พัฒนาการสาธารณสุขมูลฐานชายแดนภาคใต้ จังหวัดยะลา ร่วมประกาศเจตจำนงสุจริตและคุณธรรม และความโปร่งใสในการทำงาน ประจำปีงบประมาณ 2567 เมื่อวันที่ 4 มกราคม 2567 เพื่อแสดงถึงความมุ่งมั่นในการบริหารงานด้วยความโปร่งใสและตั้งใจปฏิบัติหน้าที่ให้บรรลุภารกิจของหน่วยงานตามหลักธรรมาภิบาล



## การประเมินความเสี่ยงการทุจริตและแผนบริหารความเสี่ยง

ศูนย์พัฒนาการสาธารณสุขมูลฐานชายแดนภาคใต้ จังหวัดยะลา ได้มีการจัดประชุมการบริหารจัดการความเสี่ยงของหน่วยงาน วันที่ 19 มกราคม 2567 ณ ห้องประชุม 3 ชั้น 2 โดยมีการทบทวนบทบาทหน้าที่ของคณะกรรมการบริหารจัดการความเสี่ยงตามโครงสร้าง และให้ความรู้แก่บุคลากร การจัดทำแผนบริหารความเสี่ยงการทุจริต ตามขั้นตอนการประเมินความเสี่ยงการทุจริตและการจัดประเภทความเสี่ยงตามระดับความรุนแรง ตามรายละเอียดดังนี้

### การจัดประเภทความเสี่ยง ตามระดับความรุนแรง

๑. **ระดับที่ ๑ (ต่ำ)** : ไม่มีผลกระทบต่อผู้รับบริการหรือเจ้าหน้าที่ ไม่ต้องมีกิจกรรมใดเพิ่ม
๒. **ระดับที่ ๒ (ปานกลาง)** : มีผลกระทบต่อผู้รับบริการ/เจ้าหน้าที่ภายในหน่วยงานเล็กน้อยหรือก่อให้เกิดความไม่พึงพอใจ มีการค้นพบและแก้ไขได้ก่อน
๓. **ระดับที่ ๓ (สูง)** : มีผลกระทบต่อผู้รับบริการ/เจ้าหน้าที่ข้ามหน่วยงาน
๔. **ระดับที่ ๔ (สูงมาก)** : มีผลกระทบต่อผู้รับบริการ/เจ้าหน้าที่ภายนอก

### 1. การระบุความเสี่ยง (Risk Identification)

จัดเตรียมข้อมูลแนวทางหรือเกณฑ์การปฏิบัติงานของกระบวนการงานในภารกิจหลักและภารกิจสนับสนุนที่สำคัญ เพื่อนำไปทำการประเมินความเสี่ยงการทุจริต

#### โอกาส/ความเสี่ยงการทุจริต

**Known Factor** (เหตุการณ์ความเสี่ยงการทุจริตที่เคยเกิดขึ้นมาแล้ว และทราบสาเหตุการเกิดการทุจริต)

**Unknown Factor** (เหตุการณ์ความเสี่ยงที่ไม่เคยเกิดหรือไม่มีประวัติมาก่อน แต่พยากรณ์หรือคาดว่าอาจจะ มีโอกาสเกิดขึ้น)

#### ตารางที่ 1 ตารางระบุความเสี่ยง

ที่	โอกาส/ความเสี่ยงการทุจริต	ประเภทความเสี่ยงการทุจริต	
		Known Factor	Unknown Factor
1	ความเข้าใจหลักเกณฑ์การพิจารณาคัดเลือก อสม.ดีเด่น ระดับเขต/ภาค ที่คลาดเคลื่อนของผู้มีส่วนได้ส่วนเสีย	/	
2	คณะกรรมการที่ได้รับการแต่งตั้งแล้ว ไม่สามารถมาปฏิบัติหน้าที่ได้ตามคำสั่ง	/	
3	คณะกรรมการบางท่านไม่สามารถปฏิบัติหน้าที่ในการพิจารณาคัดเลือกได้ตลอดทั้งการประชุมคัดเลือกและนำเสนอผลงาน	/	
4	การจัดส่งเอกสารผลงานของ อสม.ดีเด่นระดับจังหวัด ให้กับคณะกรรมการไม่ครบถ้วน	/	
5	คณะกรรมการเอื้อประโยชน์ให้กับ อสม.ดีเด่นระดับจังหวัดบางท่าน ให้ได้รับการคัดเลือกเป็น อสม.ระดับเขต/ภาค		/

ที่	โอกาส/ความเสี่ยงการทุจริต	ประเภทความเสี่ยงการทุจริต	
		Known Factor	Unknown Factor <sup>9</sup>
6	เกิดการแทรกแซง สนับสนุนข้อมูล ระหว่างนำเสนอและตอบข้อซักถามในการคัดเลือก อสม.ระดับเขต/ภาค (กรณีนำเสนอออนไลน์)		/
7	การแทรกแซงกระบวนการคัดเลือก อสม. ดีเด่น ระดับเขต/ภาค จากผู้ที่มีอำนาจเหนือกว่า		/
8	การส่งเสริมวัฒนธรรมสุขภาพภาคประชาชน ไม่ครอบคลุมทุกพื้นที่	/	
9	งบประมาณในการจัดสรรล่าช้ากับความ ต้องการในการจัดซื้อจัดจ้าง	/	
10	ร้านค้า หรือผู้รับจ้างในพื้นที่มีน้อย ประกอบกับสำนักงานตั้งอยู่ในเขตพื้นที่เสี่ยง จึงหาผู้รับจ้างในการเข้ามาปฏิบัติงานได้ยาก หรือมีค่าใช้จ่ายในการจัดจ้างสูง	/	
11	การตรวจรับหรือการเบิกจ่ายล่าช้า เนื่องจากผู้ตรวจรับหรือผู้ที่มีอำนาจในการลงนามเดินทางไปราชการต่างจังหวัด (กรณีต้องเดินทางไปราชการกระทันหัน)		/
12	บุคลากรบางรายไม่ทราบแนวทางการประเมินผลการปฏิบัติราชการ	/	

2. การวิเคราะห์สถานะความเสี่ยง นำข้อมูลประเภทความเสี่ยงการทุจริตจากตารางที่ 1 มาวิเคราะห์เพื่อแสดงสถานะความเสี่ยง การทุจริตของแต่ละโอกาส/ความเสี่ยงการทุจริต จำแนกสถานะความเสี่ยงตามสีไฟจราจร

เขียว (ความเสี่ยงระดับ ต่ำ คนทำงาน 1 คน)

เหลือง (ความเสี่ยง ระดับปานกลาง งานที่ทำภายในหน่วยงานเดียวกัน)

ส้ม (ความเสี่ยง ระดับสูง งานที่ทำมีลักษณะทำงานข้ามหน่วยงาน)

แดง (ความเสี่ยง ระดับสูงมาก งานที่เกี่ยวข้องกับบุคคลภายนอก)

ศูนย์พัฒนาการสาธารณสุขมูลฐานชายแดนภาคใต้ จังหวัดยะลา ดำเนินการวิเคราะห์ผล สังเคราะห์ผลในการจัดทำแผนบริหารความเสี่ยงการทุจริตและประพฤติมิชอบ ตามกระบวนการภารกิจของกลุ่มงานที่ครอบคลุมความเสี่ยงการทุจริตและประพฤติมิชอบ 2 ประเภท ได้แก่

1. ความเสี่ยงการทุจริตตามภารกิจหลักขององค์กร

2. ความเสี่ยงการทุจริตตามภารกิจสนับสนุนขององค์กร

ตารางที่ 2 ตารางแสดงสถานะความเสี่ยง

ที่	โอกาส/ความเสี่ยงการทุจริต	1	2	3	4
1	ความเข้าใจหลักเกณฑ์การพิจารณาคัดเลือก อสม.ดีเด่น ระดับเขต/ภาค ที่คลาดเคลื่อนของผู้มีส่วนได้ส่วนเสีย			/	
2	คณะกรรมการที่ได้รับการแต่งตั้งแล้ว ไม่สามารถมาปฏิบัติหน้าที่ได้ตามคำสั่ง			/	

ที่	โอกาส/ความเสี่ยงการทุจริต	1	2	3	4
3	คณะกรรมการบางท่านไม่สามารถปฏิบัติหน้าที่ในการพิจารณาคัดเลือกได้ตลอดทั้งการประชุมคัดเลือกและนำเสนอผลงาน		/		10
4	การจัดส่งเอกสารผลงานของ อสม.ดีเด่นระดับจังหวัด ให้กับคณะกรรมการไม่ครบถ้วน	/			
5	คณะกรรมการเอื้อประโยชน์ให้กับ อสม.ดีเด่น ระดับจังหวัดบางท่าน ให้ได้รับการคัดเลือกเป็น อสม.ระดับเขต/ภาค		/		
6	เกิดการแทรกแซง สนับสนุนข้อมูล ระหว่างนำเสนอและตอบข้อซักถามในการคัดเลือก อสม.ระดับเขต/ภาค (กรณีนำเสนอออนไลน์)			/	
7	การแทรกแซงกระบวนการคัดเลือก อสม.ดีเด่น ระดับเขต/ภาค จากผู้ที่มีอำนาจเหนือกว่า	/			
8	การส่งเสริมวัฒนธรรมสุขภาพภาคประชาชน ไม่ครอบคลุมทุกพื้นที่		/		
9	งบประมาณในการจัดสรรล่าช้ากับความต้องการในการจัดซื้อจัดจ้าง		/		
10	ร้านค้า หรือผู้รับจ้างในพื้นที่มีน้อย ประกอบกับสำนักงานตั้งอยู่ในเขตพื้นที่เสี่ยง จึงหาผู้รับจ้างในการเข้ามาปฏิบัติงานได้ยาก หรือมีค่าใช้จ่ายในการจัดจ้างสูง			/	
11	การตรวจรับหรือการเบิกจ่ายล่าช้า เนื่องจากผู้ตรวจรับหรือผู้มีอำนาจในการลงนามเดินทางไปราชการต่างจังหวัด (กรณีต้องเดินทางไปราชการกระทันหัน)	/			
12	บุคลากรบางรายไม่ทราบแนวทางการประเมินผลการปฏิบัติราชการ	/			

หมายเหตุ      ข้อ 1-8 ความเสี่ยงการทุจริตตามภารกิจหลักขององค์กร  
                   ข้อ 9-12 ความเสี่ยงการทุจริตตามภารกิจสนับสนุนขององค์กร

### 3. เมทริกส์ระดับความเสี่ยง (Risk level matrix)

นำโอกาส/ความเสี่ยงการทุจริต ที่มีสถานะความเสี่ยงทุจริตระดับปานกลาง (สีเหลือง) ระดับสูง (สีส้ม) และระดับสูงมาก (สีแดง) จากตารางที่ 2 มาหาค่าความเสี่ยงการทุจริตรวม ซึ่งได้จากระดับความจำเป็นของการเฝ้าระวังที่มีค่า 1 – 3 คูณด้วย ระดับความรุนแรงของผลกระทบที่มีค่า 1 – 3 โดยมีเกณฑ์ในการให้ค่า

ที่	โอกาส/ความเสี่ยง	ระดับความจำเป็นของการเฝ้าระวัง			ระดับความรุนแรงของผลกระทบ			ค่าความเสี่ยงรวม จำเป็น X รุนแรง
		1	2	3	1	2	3	
1	ความเข้าใจหลักเกณฑ์การพิจารณาคัดเลือก อสม.ดีเด่น ระดับเขต/ภาค ที่คลาดเคลื่อนของผู้มีส่วนได้ส่วนเสีย			/	/			3
2	คณะกรรมการที่ได้รับการแต่งตั้งแล้ว ไม่สามารถมาปฏิบัติหน้าที่ได้ตามคำสั่ง			/		/		6
3	คณะกรรมการบางท่านไม่สามารถปฏิบัติหน้าที่ในการพิจารณาคัดเลือกได้ตลอดทั้งการประชุมคัดเลือกและนำเสนอผลงาน			/		/		6
4	การจัดส่งเอกสารผลงานของ อสม.ดีเด่นระดับจังหวัด ให้กับคณะกรรมการไม่ครบถ้วน		/			/		4
5	คณะกรรมการเอื้อประโยชน์ให้กับ อสม.ดีเด่น ระดับจังหวัดบางท่าน ให้ได้รับการคัดเลือกเป็น อสม.ระดับเขต/ภาค			/			/	9
6	เกิดการแทรกแซง สนับสนุนข้อมูลระหว่างนำเสนอและตอบข้อซักถามในการคัดเลือก อสม.ระดับเขต/ภาค (กรณีนำเสนอออนไลน์)			/			/	9
7	การแทรกแซงกระบวนการคัดเลือก อสม.ดีเด่น ระดับเขต/ภาค จากผู้ที่มีอำนาจเหนือกว่า			/			/	9
8	การส่งเสริมวัฒนธรรมสุขภาพภาคประชาชน ไม่ครอบคลุมทุกพื้นที่		/		/			2
9	งบประมาณในการจัดสรรล่าช้ากับความต้องการในการจัดซื้อจัดจ้าง		/			/		4
10	ร้านค้า หรือผู้รับจ้างในพื้นที่มีน้อย ประกอบกับสำนักงานตั้งอยู่ในเขต		/				/	6

ที่	โอกาส/ความเสี่ยง	ระดับความจำเป็นของการเฝ้าระวัง			ระดับความรุนแรงของผลกระทบ			ค่าความเสี่ยงรวม จำเป็น X รุนแรง
		1	2	3	1	2	3	
	พื้นที่เสี่ยง จึงหาผู้รับจ้างในการเข้ามาปฏิบัติงานได้ยาก หรือมีค่าใช้จ่ายในการจัดจ้างสูง							
11	การตรวจรับหรือการเบิกจ่ายล่าช้า เนื่องจากผู้ตรวจรับหรือผู้มีอำนาจในการลงนามเดินทางไปราชการต่างจังหวัด (กรณีต้องเดินทางไปราชการกระทันหัน)	/				/		2
12	บุคลากรบางรายไม่ทราบแนวทางการประเมินผลการปฏิบัติราชการ	/				/		2

#### 4. การประเมินการควบคุมความเสี่ยงการทุจริต (Risk – Control Matrix Assessment)

นำค่าความเสี่ยงการทุจริตรวม (ระดับความจำเป็นของการเฝ้าระวัง X ระดับความรุนแรงของผลกระทบ) จากตารางที่ 3 มาทำการประเมินระดับความสามารถในการควบคุมความเสี่ยงการทุจริต โดยเปรียบเทียบกับคุณภาพการจัดการ (คุณภาพการจัดการ สอดส่อง เฝ้าระวังในงานปกติ) โดยเกณฑ์คุณภาพการจัดการ แบ่งเป็น 3 ระดับ คือ ดี พอใช้ อ่อน ดังนี้

คุณภาพการจัดการ	ค่าประเมินการควบคุมความเสี่ยงการทุจริต		
	ระดับต่ำ (1-4)	ระดับปานกลาง (4-6)	ระดับสูง (6-9)
ดี (จัดการได้ทันทีทุกครั้งที่เกิดความเสี่ยง ไม่กระทบผู้ใช้งาน/ผู้รับมอบหมาย/ไม่มีผลเสียทางการเงิน/ไม่มีรายจ่ายเพิ่ม)	ต่ำ	ค่อนข้างต่ำ	ปานกลาง
พอใช้ (จัดการได้โดยส่วนใหญ่มีบางครั้งยังจัดการไม่ได้ กระทบผู้ใช้บริการ/ผู้ได้รับมอบหมายแต่ยอมรับได้จัดการไม่ได้)	ค่อนข้างต่ำ	ปานกลาง	ค่อนข้างสูง
อ่อน (จัดการไม่ได้หรือได้เพียงส่วนน้อย การจัดการมีรายจ่ายเพิ่มขึ้นมีผลกระทบต่อผู้ใช้บริการ/ผู้รับมอบหมายยอมรับไม่ได้)	ปานกลาง	ค่อนข้างสูง	สูง

ตารางที่ 4 ตารางแสดงการประเมินการควบคุมความเสี่ยงการทุจริต

ที่โอกาส/ความเสี่ยง	คุณภาพ การจัดการ	ค่าประเมินการควบคุมความเสี่ยงการทุจริต		
		ระดับต่ำ (1-4)	ระดับปานกลาง (4-6)	ระดับสูง (6-9)
ความเข้าใจหลักเกณฑ์การพิจารณาคัดเลือก อสม. ดีเด่น ระดับเขต/ภาค ที่คลาดเคลื่อน ของผู้มีส่วนได้ส่วนเสีย	ดี (๓)	ต่ำ		
คณะกรรมการที่ได้รับการแต่งตั้งแล้ว ไม่ สามารถมาปฏิบัติหน้าที่ได้ตามคำสั่ง	ดี (๖)		ค่อนข้างต่ำ	
คณะกรรมการบางท่านไม่สามารถปฏิบัติ หน้าที่ในการพิจารณาคัดเลือกได้ตลอดทั้ง การประชุมคัดเลือกและนำเสนอผลงาน	ดี (๖)		ค่อนข้างต่ำ	
การจัดส่งเอกสารผลงานของ อสม.ดีเด่น ระดับจังหวัด ให้กับคณะกรรมการไม่ ครบถ้วน	ดี (๔)		ค่อนข้างต่ำ	
คณะกรรมการเอื้อประโยชน์ให้กับ อสม. ดีเด่น ระดับจังหวัดบางท่าน ให้ได้รับการ คัดเลือกเป็น อสม.ระดับเขต/ภาค	ดี (๙)			ปานกลาง
เกิดการแทรกแซง สนับสนุนข้อมูล ระหว่าง นำเสนอและตอบข้อซักถามในการคัดเลือก อสม.ระดับเขต/ภาค (กรณีนำเสนอออนไลน์)	อ่อน (๙)			สูง
การแทรกแซงกระบวนการคัดเลือก อสม.ดีเด่น ระดับเขต/ภาค จากผู้ที่มีอำนาจ เหนือกว่า	ดี (๙)			ปานกลาง
การส่งเสริมวัฒนธรรมสุขภาพภาคประชาชน ไม่ครอบคลุมทุกพื้นที่	พอใช้ (๒)	ค่อนข้างต่ำ		
งบประมาณในการจัดสรรล่าช้ากับความ ต้องการในการจัดซื้อจัดจ้าง	พอใช้ (4)	ค่อนข้างต่ำ		
ร้านค้า หรือผู้รับจ้างในพื้นที่มีน้อย ประกอบ กับสำนักงานตั้งอยู่ในเขตพื้นที่เสี่ยง จึงหาผู้ รับจ้างในการเข้ามาปฏิบัติงานได้ยาก หรือมี ค่าใช้จ่ายในการจัดจ้างสูง	ดี (6)			ปานกลาง
การตรวจรับหรือการเบิกจ่ายล่าช้า เนื่องจาก ผู้ตรวจรับหรือผู้มีอำนาจในการลงนาม	ดี (2)	ต่ำ		



ที่โอกาส/ความเสี่ยง	คุณภาพ การจัดการ	ค่าประเมินการควบคุมความเสี่ยงการทุจริต		
		ระดับต่ำ (1-4)	ระดับปานกลาง (4-6)	ระดับสูง (6-9)
เดินทางไปราชการต่างจังหวัด (กรณีต้องเดินทางไปราชการกระทันหัน)				
บุคลากรบางรายไม่ทราบแนวทางการประเมินผลการปฏิบัติราชการ	ดี (2)	ต่ำ		

## 5 การจัดทำแผนบริหารความเสี่ยงการทุจริต

ให้เลือกขั้นตอนการปฏิบัติงานหรือเหตุการณ์ที่มีความเสี่ยงสูงสุดจากการประเมินการควบคุมความเสี่ยง (Risk – Control Matrix Assessment) จากตารางที่ 4 ที่อยู่ในช่องค่าความเสี่ยงในระดับสูง ค่อนข้างสูง ปานกลาง (แดง ส้ม เหลือง) มาจัดทำแผนบริหารความเสี่ยงการทุจริตตามลำดับความรุนแรงของความเสี่ยงในกรณีที่หน่วยงานทำการประเมินการควบคุมความเสี่ยงแล้วพบว่ามีความเสี่ยงการทุจริตอยู่ในระดับต่ำ หรือ ค่อนข้างต่ำให้จัดทำแผนบริหารความเสี่ยงการทุจริตในเชิงเฝ้าระวังความเสี่ยงการทุจริต หรือให้หน่วยงานพิจารณาทำการเลือกภารกิจงานหรือกระบวนการงานหรือการดำเนินงานที่อาจก่อให้เกิดหรือมีโอกาสดังกล่าวความเสี่ยงการทุจริตนำมาประเมินความเสี่ยงการทุจริตเพิ่มเติม

รูปแบบพฤติการณ์ความเสี่ยงการทุจริต (พิจารณาเหตุการณ์ความเสี่ยงที่มีค่าความเสี่ยงการทุจริตจากตาราง ที่ 4 ตามลำดับความรุนแรงความเสี่ยงที่อยู่ในระดับสูง ค่อนข้างสูง ปานกลาง มาจัดทำแผนบริหารความเสี่ยงเพื่อป้องกันการทุจริตต่อไป)

มาตรการป้องกันการทุจริต(กำหนดมาตรการ/กิจกรรม/แนวทางป้องกันการทุจริตที่เกิดจากเหตุการณ์ ความเสี่ยงการทุจริตเพื่อเป็นแผนบริหารความเสี่ยงการทุจริต)

### ตารางที่ 5 ตารางแผนบริหารความเสี่ยง

ที่	รูปแบบพฤติการณ์ความเสี่ยงการทุจริต	มาตรการป้องกันการทุจริต
1	คณะกรรมการเอื้อประโยชน์ให้กับ อสม.ดีเด่น ระดับจังหวัดบางท่าน ให้ได้รับการคัดเลือกเป็น อสม.ระดับเขต/ภาค	1. กำหนดคุณสมบัติและองค์ประกอบของคณะกรรมการแต่ละสาขา 2. มีแนวทางหลักเกณฑ์การพิจารณาผลงาน อสม.ดีเด่น ระดับเขต/ภาค ที่ชัดเจน
2	เกิดการแทรกแซง สนับสนุนข้อมูล ระหว่างนำเสนอ และตอบข้อซักถามในการคัดเลือก อสม.ระดับเขต/ภาค (กรณีนำเสนอออนไลน์)	3. มีการประชุมชี้แจงสร้างความเข้าใจในหลักเกณฑ์การพิจารณาผลงาน 4. กำหนดรูปแบบการคัดเลือกและนำเสนอผลงาน โดยให้ผู้มีส่วนได้ส่วนเสีย เข้าร่วมในกระบวนการ
3	การแทรกแซงกระบวนการคัดเลือก อสม.ดีเด่น ระดับเขต/ภาค จากผู้ที่มีอำนาจเหนือกว่า	5. มีช่องทางให้ผู้มีส่วนได้ส่วนเสียร้องขอตรวจสอบข้อมูลผลการพิจารณาผลงานได้
4	ร้านค้า หรือผู้รับจ้างในพื้นที่มีน้อย ประกอบกับสำนักงานตั้งอยู่ในเขตพื้นที่เสี่ยง จึงหาผู้รับจ้างในการเข้ามาปฏิบัติงานได้ยาก หรือมีค่าใช้จ่ายในการจัดจ้างสูง	1. กำหนดราคากลางในการจัดซื้อจัดจ้างให้ชัดเจน 2. สืบราคาในการจัดซื้อจัดจ้างจากหลาย ๆ ร้านค้าที่ดำเนินกิจการรูปแบบงานที่จะซื้อหรือจ้าง 3. ตรวจสอบความถูกต้องของใบจดทะเบียนพาณิชย์ กับงานที่จะซื้อหรือจ้าง

## 6. การจัดทำรายงานผลการเฝ้าระวังความเสี่ยงการทุจริต

การประเมินการบริหารแผนบริหารความเสี่ยงการทุจริต ในขั้นตอนที่ 5 ซึ่งเป็นกระบวนการกลั่นกรองเพื่อเป็นการยืนยันถึงประสิทธิภาพของมาตรการป้องกันการทุจริต โดยจำแนกสถานะของการเฝ้าระวังความเสี่ยงการทุจริตเป็น 3 ระดับ ได้แก่

ระดับต่ำ (สีเขียว) (ไม่เกิดเหตุการณ์/กรณีที่อยู่ในข่ายความเสี่ยงยังไม่ต้องทำกิจกรรมเพิ่ม) ยังไม่เกิดเฝ้าระวังต่อเนื่อง

ระดับปานกลาง (สีเหลือง) (เกิดเหตุการณ์/กรณีที่อยู่ในข่ายความเสี่ยงแต่แก้ไขได้ทันท่วงทีตามมาตรการ/นโยบาย/ โครงการ/กิจกรรม/แผนที่เตรียมไว้ใช้ได้ผลความเสี่ยงการทุจริตลดลงระดับความรุนแรง < 3) เกิดขึ้นแล้วแต่ยอมรับได้

ระดับสูง (สีแดง) (เกิดเหตุการณ์/กรณีที่อยู่ในข่ายที่ยังแก้ไขไม่ได้ควรมีมาตรการ /นโยบาย/ โครงการ/กิจกรรม/แผนเพิ่มขึ้นใช้ไม่ได้ผลความเสี่ยงการทุจริตไม่ลดลงระดับความรุนแรง > 3) เกิดขึ้นเกินกว่าการยอมรับ

### ตารางที่ 6 ตารางจัดทำรายงานผลการเฝ้าระวังความเสี่ยง

ที่	มาตรการป้องกันการทุจริต	โอกาส/ความเสี่ยงการทุจริต	สถานะความเสี่ยง		
			เขียว	เหลือง	แดง
1	กำหนดคุณสมบัติและองค์ประกอบของคณะกรรมการแต่ละสาขา	ความเข้าใจหลักเกณฑ์การพิจารณาคัดเลือก อสม.ดีเด่น ระดับเขต/ภาค ที่คลาดเคลื่อนของผู้มีส่วนได้ส่วนเสีย	/		
2	มีแนวทางหลักเกณฑ์การพิจารณาผลงาน อสม.ดีเด่น ระดับเขต/ภาค ที่ชัดเจน	ความเข้าใจหลักเกณฑ์การพิจารณาคัดเลือก อสม.ดีเด่น ระดับเขต/ภาค ที่ คลาดเคลื่อนของผู้มีส่วนได้ส่วนเสีย	/		
3	มีการประชุมชี้แจงสร้างความเข้าใจในหลักเกณฑ์การพิจารณาผลงาน	ความเข้าใจหลักเกณฑ์การพิจารณาคัดเลือก อสม.ดีเด่น ระดับเขต/ภาค ที่คลาดเคลื่อนของผู้มีส่วนได้ส่วนเสีย	/		
4	กำหนดรูปแบบการคัดเลือกและนำเสนอผลงาน โดยให้ผู้มีส่วนได้ส่วนเสีย เข้าร่วมในกระบวนการ	เกิดการแทรกแซง สนับสนุนข้อมูลระหว่างนำเสนอและตอบข้อซักถามในการคัดเลือก อสม.ระดับเขต/ภาค (กรณีนำเสนอออนไลน์)	/		
5	มีช่องทางให้ผู้มีส่วนได้ส่วนเสียร้องขอตรวจสอบข้อมูลผลการพิจารณาผลงานได้	เกิดการแทรกแซง สนับสนุนข้อมูลระหว่างนำเสนอและตอบข้อซักถามในการคัดเลือก อสม.ระดับเขต/ภาค (กรณีนำเสนอออนไลน์)	/		
6	กำหนดราคากลางในการจัดซื้อจัดจ้างให้ชัดเจน	ร้านค้า หรือผู้รับจ้างในพื้นที่มีน้อย ประกอบกับสำนักงานตั้งอยู่ในเขตพื้นที่เสี่ยง จึงหาผู้รับจ้างในการเข้ามาปฏิบัติงานได้ยาก หรือมีค่าใช้จ่ายในการจัดจ้างสูง	/		
7	สืบราคาในการจัดซื้อจัดจ้างจากหลาย ๆ ร้านค้าที่ดำเนินกิจการรูปแบบงานที่จะซื้อหรือจ้าง	ร้านค้า หรือผู้รับจ้างในพื้นที่มีน้อย ประกอบกับสำนักงานตั้งอยู่ในเขตพื้นที่เสี่ยง จึงหาผู้รับจ้างในการเข้ามา	/		

ที่	มาตรการป้องกันการทุจริต	โอกาส/ความเสี่ยงการทุจริต	สถานะความเสี่ยง		
			เขียว	เหลือง	แดง
		ปฏิบัติงานได้ยาก หรือมีค่าใช้จ่ายในการจัดจ้างสูง			
8	ตรวจสอบความถูกต้องของใบจดทะเบียนพาณิชย์ กับงานที่จะซื้อหรือจ้าง	ร้านค้า หรือผู้รับจ้างในพื้นที่มีน้อย ประกอบกับสำนักงานตั้งอยู่ในเขตพื้นที่เสี่ยง จึงหาผู้รับจ้างในการเข้ามาปฏิบัติงานได้ยาก หรือมีค่าใช้จ่ายในการจัดจ้างสูง	/		

### 7. การจัดทำระบบการบริหารความเสี่ยงการทุจริต

นำผลการเฝ้าระวังความเสี่ยงการทุจริตของขั้นตอนที่ 6 (ตารางที่ 6) มาจำแนกตามสถานะความเสี่ยงการทุจริต 3 ระดับ และวิเคราะห์สถานะความเสี่ยงการทุจริตของกระบวนการ/เหตุการณ์ที่ยังไม่สามารถดำเนินการแก้ไขได้ จำเป็นต้องมีกิจกรรมหรือมาตรการป้องกันการทุจริตเพิ่มเติม โดยจำแนกสถานะเพื่อจัดทำระบบบริหารความเสี่ยงได้ดังนี้

#### ตารางที่ 7 ตารางจัดทำระบบความเสี่ยง

##### 7.1 สถานะสีแดง เกินกว่าการยอมรับ ควรมีกิจกรรมเพิ่มเติม

ความเสี่ยงการทุจริต	มาตรการป้องกันการทุจริต เพิ่มเติม
-	-

##### 7.2 สถานะสีเหลือง เกิดขึ้นแล้วแต่ยอมรับได้ ควรมีกิจกรรมเพิ่มเติม

ความเสี่ยงการทุจริต	มาตรการป้องกันการทุจริต เพิ่มเติม
-	-

##### 7.3 สถานะสีเขียว ยังไม่เกิดเฝ้าระวังต่อเนื่อง

ความเสี่ยงการทุจริต	มาตรการป้องกันการทุจริต เพิ่มเติม
1. ความเข้าใจหลักเกณฑ์การพิจารณาคัดเลือก อสม.ดีเด่น ระดับเขต/ภาค ที่คลาดเคลื่อนของผู้มีส่วนได้ ส่วนเสีย	กรรมการมีการตื่นตัวและมีการประชุมซักซ้อม ของผู้จัด คณะทำงาน เลขานุการอย่างเพียงพอ
2. เกิดการแทรกแซง สนับสนุนข้อมูล ระหว่างนำเสนอและตอบข้อซักถามในการคัดเลือก อสม. ระดับเขต/ภาค (กรณีนำเสนอออนไลน์)	ไม่พบการร้องเรียน หรือข้อสังเกตข้อเสนอแนะของเครือข่ายใดๆ
3. ร้านค้า หรือผู้รับจ้างในพื้นที่มีน้อย ประกอบกับสำนักงานตั้งอยู่ในเขตพื้นที่เสี่ยง จึงหาผู้รับจ้างในการเข้ามาปฏิบัติงานได้ยาก หรือมีค่าใช้จ่ายในการจัดจ้างสูง	กรรมการในการตรวจรับ ควรตรวจสอบข้อมูลให้ตรงตามสเปคงานที่ตั้งไว้ทุกครั้ง

## 8. การจัดทำรายงานการบริหารความเสี่ยงการทุจริต

เป็นการจัดทำรายงานผล สรุปผลการประเมินระดับสถานะความเสี่ยงการทุจริตการบริหารความเสี่ยงการทุจริตในชั้นตอนที่ 7 เพื่อใช้เป็นเครื่องมือในการกำกับ ติดตาม ประเมินผลแผนบริหารความเสี่ยงการทุจริต

### ตารางที่ 8 ตารางรายงานการบริหารความเสี่ยง

ที่	สรุปสถานะความเสี่ยงการทุจริต (เขียว เหลือง แดง)		
	เขียว	เหลือง	แดง
1	ความเข้าใจหลักเกณฑ์การพิจารณาคัดเลือก อสม.ดีเด่นระดับเขต/ภาค ที่คลาดเคลื่อนของผู้มีส่วนได้ส่วนเสีย		
2	เกิดการแทรกแซง สนับสนุนข้อมูล ระหว่างนำเสนอและตอบข้อซักถามในการคัดเลือก อสม.ระดับเขต/ภาค (กรณีนำเสนอออนไลน์)		
3	ร้านค้า หรือผู้รับจ้างในพื้นที่มีน้อย ประกอบกับสำนักงานตั้งอยู่ในเขตพื้นที่เสี่ยง จึงหาผู้รับจ้างในการเข้ามาปฏิบัติงานได้ยาก หรือมีค่าใช้จ่ายในการจัดจ้างสูง		

## 9. การรายงานผลการดำเนินงานตามแผนบริหารความเสี่ยงการทุจริต

เป็นการจัดทำแบบรายงานผลและสรุปผลการดำเนินงานตามแผนบริหารความเสี่ยงการทุจริต หรือประเมินสถานะแผนบริหารความเสี่ยงการทุจริต เพื่อเสนอต่อผู้บริหารของหน่วยงานและนำไปปรับปรุงพัฒนาแผนบริหารความเสี่ยงการทุจริตต่อไป รายละเอียดตามตารางที่ 9

ตารางที่ 9 การรายงานผลการดำเนินงานตามแผนบริหารความเสี่ยง

แบบรายงานสถานะแผนบริหารความเสี่ยงการทุจริต ณ วันที่ 6 มีนาคม 2567 หน่วยงานที่ประเมิน...ศูนย์พัฒนาการสาธารณสุขมูลฐานชายแดนภาคใต้ จังหวัดยะลา				
ชื่อแผนบริหาร ความเสี่ยงการ ทุจริต	โอกาส/ความเสี่ยง	สถานะความเสี่ยง		
		ต่ำ	ปานกลาง	สูง
การคัดเลือก อสม. ดีเด่นระดับเขต และ ระดับภาค	1.ความเข้าใจหลักเกณฑ์การพิจารณาคัดเลือก อสม.ดีเด่น ระดับเขต / ภาค ปี 2566 ที่คลาดเคลื่อนของผู้มีส่วนได้ส่วนเสีย  2. เกิดการแทรกแซง สนับสนุนข้อมูล ระหว่างนำเสนอและตอบข้อ ซักถามในการคัดเลือก อสม.ระดับเขต/ภาค (นำเสนอออนไลน์)	/		
		/		
มาตรการป้องกัน การทุจริต	1. กำหนดคุณสมบัติและองค์ประกอบของคณะกรรมการแต่ละสาขา 2. มีแนวทางหลักเกณฑ์การพิจารณาผลงาน อสม.ดีเด่น ระดับเขต/ภาค ที่ชัดเจน 3. มีการประชุมชี้แจงสร้างความเข้าใจในหลักเกณฑ์การพิจารณาผลงาน 4. กำหนดรูปแบบการคัดเลือกและนำเสนอผลงาน โดยให้ผู้มีส่วนได้ส่วนเสีย เข้าร่วมในกระบวนการ 5. มีช่องทางให้ผู้มีส่วนได้ส่วนเสียร้องขอตรวจสอบข้อมูลผลการพิจารณาผลงานได้			
สถานะของการ ดำเนินการจัดการ ความเสี่ยง	เฝ้าระวังและติดตามต่อเนื่อง			
ผลการดำเนินงาน	1. มีการประชุมซักซ้อมของผู้จัด คณะทำงาน เลขานุการ อย่างเพียงพอ 2. ไม่พบการร้องเรียน ไม่พบการรายงานการทุจริตของกรรมการคัดเลือกจากของเครือข่ายหรือ ข้อเสนอแนะของเครือข่ายใด ๆ			



ภาคผนวก