



## บทที่ 2

# ข้อมูลพื้นฐานประเทศไทย

### 1. ที่ตั้ง อาณาเขต และพรมแดน

ประเทศไทยตั้งอยู่ในภาคพื้นทวีปเอเชียตะวันออกเฉียงใต้ (Continental Southeast Asia) เทียบบริเวณเส้นศูนย์สูตร โดยเป็นส่วนหนึ่งของคาบสมุทรอินโดจีน (ภาพที่ 2.1)

ภาพที่ 2.1 แผนที่ประเทศไทย





ประเทศไทย มีพื้นที่ประมาณ 514,000 ตารางกิโลเมตร มีขนาดใหญ่ เป็นอันดับ 3 ในกลุ่มประเทศสมาชิกเอเชียตะวันออกเฉียงใต้ รองจากประเทศอินโดนีเซียและสหภาพพม่า พรมแดนที่เป็นอาณาเขตรอบประเทศไทย ยาวทั้งหมดประมาณ 8,031 กิโลเมตร เป็นพรมแดนทางบก 5,326 กิโลเมตร พรมแดนชายฝั่งทะเล 2,705 กิโลเมตร โดยเป็นความยาวของทะเลฝั่งอ่าวไทย 1,840 กิโลเมตร และความยาวทางฝั่งทะเลอันดามัน 865 กิโลเมตร

**ด้านทิศเหนือ** จุดเหนือสุดอยู่ที่เขตอำเภอแม่สาย จังหวัดเชียงราย ติดต่อกับพรมแดนของสหภาพพม่า และประเทศสาธารณรัฐประชาธิปไตยประชาชนลาว

**ด้านทิศใต้** จุดใต้สุดอยู่ในเขตอำเภอเบตง จังหวัดยะลา ติดต่อกับพรมแดนประเทศมาเลเซียและอ่าวไทย

**ด้านทิศตะวันออก** จุดตะวันออกสุดอยู่ในเขตอำเภอพิบูลย์มังสาหาร จังหวัดอุบลราชธานี ติดต่อกับพรมแดนประเทศสาธารณรัฐประชาธิปไตยประชาชนลาว และกัมพูชาประชาธิปไตย

**ด้านทิศตะวันตก** จุดตะวันตกสุดอยู่ในเขตอำเภอแม่สะเรียง จังหวัดแม่ฮ่องสอน ติดต่อกับพรมแดนสหภาพพม่า ทะเลอันดามัน และช่องแคบมะละกา

ประเทศไทยทั้งประเทศใช้เวลาเดียวกันและนับเวลาก่อนเวลากลางที่กรีนิชประมาณ 7 ชั่วโมง

## 2. ลักษณะภูมิประเทศและภูมิอากาศของไทย

### 2.1 ภูมิประเทศ

จำแนกได้ 3 ลักษณะ คือ

**2.1.1 ที่ราบ** ส่วนใหญ่อยู่ในภาคกลางของประเทศ ได้แก่ บริเวณที่ราบลุ่มแม่น้ำเจ้าพระยาและสาขา คือ แม่น้ำปิง วัง ยม น่าน นอกจากนี้ยังมี ที่ราบลุ่มน้ำแม่กลอง แม่น้ำเพชรบุรี แม่น้ำบางปะกง แม่น้ำท่าจีน และแม่น้ำป่าสัก

**2.1.2 ที่สูง** ส่วนใหญ่อยู่ในภาคตะวันออกเฉียงเหนือ ได้แก่ ที่สูงโคราชซึ่งบนที่สูงนี้มีที่ราบลุ่มน้ำที่สำคัญ คือ แม่น้ำมูล แม่น้ำชี

**2.1.3 ภูเขา** ส่วนใหญ่อยู่ในภาคเหนือและภาคตะวันออกเฉียงใต้ ทิวเขาที่สำคัญ ได้แก่ ทิวเขาแดนลาว ทิวเขาพระบาง ถนนธงชัย เพชรบูรณ์ และตะนาวศรี

### 2.2 ภูมิอากาศของประเทศ

มี 3 ชนิด คือ

**2.2.1 ภูมิอากาศแบบฝนเมืองร้อนตลอดปี** ได้แก่ บริเวณทางฝั่งตะวันออกของภาคใต้ ลักษณะภูมิอากาศเป็นแบบป่าดงดิบมีฝนตกชุกตลอดปี มีป่าไม้ขึ้นหนาที่บ

**2.2.2 ภูมิอากาศแบบมรสุมเมืองร้อนเกือบตลอดปี** ได้แก่ บริเวณชายฝั่งตะวันตกเฉียงใต้ และภาคตะวันออกเฉียงใต้ ลักษณะภูมิอากาศเป็นแบบมรสุม ปริมาณน้ำฝนรวมเฉลี่ยตลอดปีสูงมาก

**2.2.3 ภูมิอากาศแบบฝนเมืองร้อนเฉพาะฤดูหรือภูมิอากาศแบบทุ่งหญ้าเมืองร้อนหรือทุ่งหญ้าสวันนา** ปริมาณน้ำฝนจะมากในฤดูมรสุมตะวันตกเฉียงใต้ แห้งแล้งในฤดูหนาวคลุมพื้นที่ส่วนใหญ่ของประเทศ ได้แก่ ภาคกลาง ภาคเหนือ และภาคตะวันออกเฉียงเหนือ

**ลมประจำที่พัดผ่าน** ได้แก่ ลมมรสุมตะวันตกเฉียงใต้ เริ่มประมาณกลางเดือนพฤษภาคม ถึงเดือนตุลาคม และลมมรสุมตะวันออกเฉียงเหนือ เริ่มประมาณเดือนพฤศจิกายน ถึงเดือนกุมภาพันธ์

โดยสรุป ประเทศไทยมีภูมิประเทศและภูมิอากาศที่สงบ ร่มเย็น มีปัญหาไม่มากในเรื่องภัยพิบัติตามธรรมชาติที่รุนแรง เช่น ภูเขาไฟระเบิด แผ่นดินไหวหรือความหนาวเย็น

## 3. ประชากร ภาษา และศาสนา

ประเทศไทยมีประชากร 63,525,062 คน ใน พ.ศ. 2552

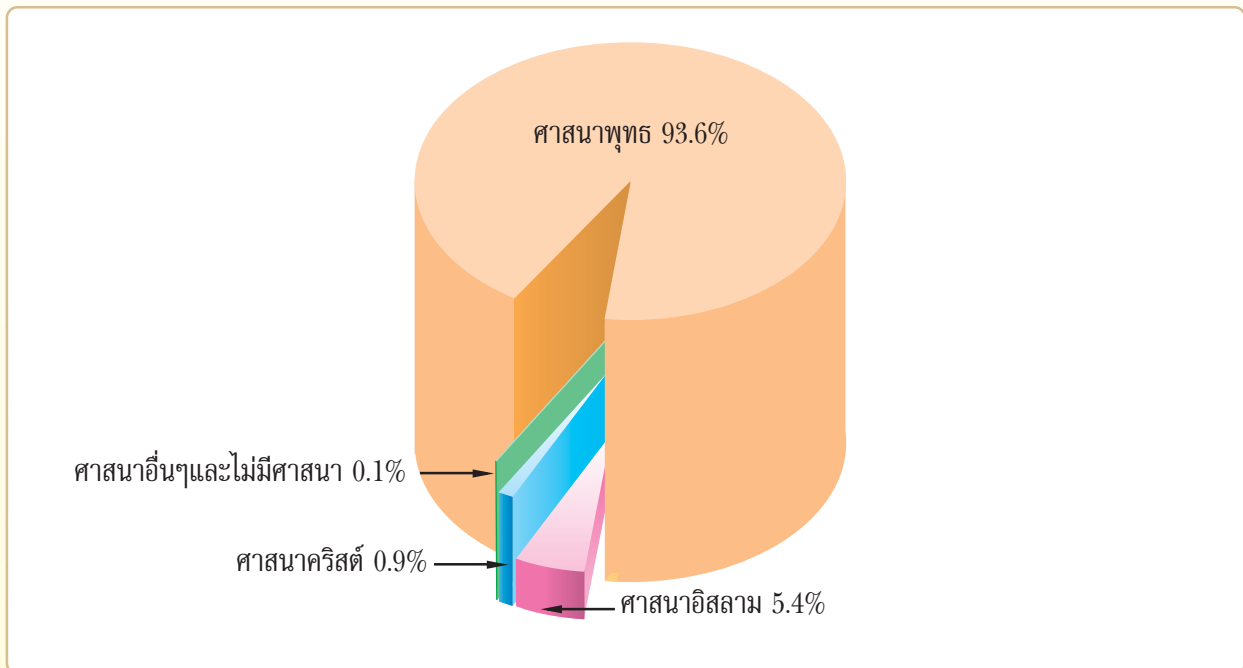


ประชากรในประเทศไทย เกือบทั้งหมดร้อยละ 98.1 เป็นผู้มีสัญชาติไทย ที่เหลือเป็นผู้มีสัญชาติอื่นๆ เช่น จีน พม่าและลาว

การติดต่อสื่อสาร ใช้ภาษาไทยเป็นภาษาพูด และภาษาเขียน แต่ขณะเดียวกันแนวโน้มการใช้ภาษาอังกฤษและภาษาต่างประเทศอื่น ๆ ก็เริ่มมีบทบาทมากขึ้น โดยเฉพาะในทางธุรกิจ

ประชากรในประเทศไทยส่วนใหญ่นับถือศาสนาพุทธ (ร้อยละ 93.6) รองลงมาเป็นศาสนาอิสลาม (ร้อยละ 5.4) ศาสนาคริสต์(ร้อยละ 0.9) และอื่นๆ (ภาพที่ 2.2)

ภาพที่ 2.2 การนับถือศาสนาของคนไทย พ.ศ. 2551



ที่มา: การสำรวจสภาวะทางสังคมและวัฒนธรรม พ.ศ.2551, สำนักงานสถิติแห่งชาติ, 2552

หมายเหตุ: เป็นการสำรวจประชากรอายุ 13 ปีขึ้นไป จำแนกตามศาสนา

#### 4. เศรษฐกิจ

เศรษฐกิจไทยในอดีตนั้นขึ้นอยู่กับภาคเกษตรเป็นหลัก เป็นการเกษตรแบบพึ่งตนเอง ไม่ได้มีเป้าหมายเพื่อการขายและส่งออก ด้านอุตสาหกรรมเป็นการผลิตหัตถกรรมพื้นบ้าน ต่อมาเมื่อประเทศไทยได้มีการทำสนธิสัญญาเบาริ่งกับประเทศอังกฤษ ใน พ.ศ. 2399 และประเทศตะวันตกอื่นๆ อีกหลายประเทศ ซึ่งเป็นจุดเริ่มต้นที่ทำให้การค้าเงินกิจกรรมทางเศรษฐกิจและการดำเนินชีวิตทั้งในเขตเมืองและชนบทเปลี่ยนแปลงไปสู่การผลิตในลักษณะเกษตรเพื่อส่งออกและอุตสาหกรรมเพื่อทดแทนการนำเข้า และพัฒนาไปสู่อุตสาหกรรมเพื่อการส่งออกในที่สุด ระบบเศรษฐกิจของประเทศไทยได้เริ่มเข้าสู่ยุคของการพัฒนาเศรษฐกิจที่มีการวางแผนเศรษฐกิจเป็นระบบ โดยได้จัดทำแผนพัฒนาเศรษฐกิจและสังคมแห่งชาติฉบับที่ 1 (พ.ศ. 2504 - พ.ศ. 2509) จนถึงปัจจุบันเป็นแผนพัฒนาฯ ฉบับที่ 10 (พ.ศ. 2550 - พ.ศ. 2554) กล่าวโดยรวมแล้ว ไทยเป็นประเทศที่มีระบบเศรษฐกิจแบบเสรี และเป็นสมาชิกขององค์การการค้าโลก (WTO) ตั้งแต่วันที่ 1 มกราคม 2538

ผลจากการพัฒนาทำให้เศรษฐกิจไทยเติบโตเฉลี่ยร้อยละ 7.8 ต่อปี ในช่วงกว่า 3 ทศวรรษ ตั้งแต่ พ.ศ. 2504 - พ.ศ. 2539 โดยมีช่วงวิกฤตเศรษฐกิจครั้งแรกในช่วง พ.ศ. 2528 - พ.ศ. 2529 อันเกิดจากน้ำมันราคาแพงและไทยต้องเข้ารับการช่วยเหลือจาก IMF เป็นครั้งแรก ต่อมาเศรษฐกิจเติบโตเร็วขึ้นถึงร้อยละ 8.3 ต่อปี โดยเฉพาะในช่วง พ.ศ. 2534 - พ.ศ. 2538



จนกระทั่งประเทศไทยกลายเป็นประเทศที่มีรายได้ปานกลาง ใน พ.ศ. 2539 - พ.ศ. 2540 ได้เกิดภาวะวิกฤตเศรษฐกิจขึ้นครั้งที่ 2 ทำให้เศรษฐกิจถดถอยอย่างรุนแรง และประเทศไทยต้องขอรับความช่วยเหลือจากกองทุนการเงินระหว่างประเทศ (IMF) โดยให้วงเงินกู้แก่ประเทศไทย 17,200 ล้านดอลลาร์สหรัฐ พร้อมกับเงื่อนไขในการปรับโครงสร้างทางเศรษฐกิจและสังคมมากมาย นับตั้งแต่วิกฤตเศรษฐกิจใน พ.ศ. 2540 เป็นต้นมา พบว่า เศรษฐกิจไทยติดลบร้อยละ 1.7 ใน พ.ศ. 2540 และติดลบเพิ่มถึงร้อยละ 10.8 ใน พ.ศ. 2541 แต่ใน พ.ศ. 2542 - พ.ศ. 2543 เศรษฐกิจไทยเริ่มมีการฟื้นตัว ทำให้อัตราการขยายตัวทางเศรษฐกิจเพิ่มขึ้นมากกว่าร้อยละ 4 และเริ่มชะลอตัวลงใน พ.ศ. 2544 แต่กลับเริ่มขยายตัวสูงกว่าร้อยละ 5 ใน พ.ศ. 2545 จนสามารถชำระเงินกู้คืน IMF ทั้งหมดได้ตั้งแต่ 31 กรกฎาคม พ.ศ. 2546 **ก่อนเวลาที่กำหนดไว้ถึง 2 ปี** และเศรษฐกิจเริ่มชะลอตัวอีกครั้งในช่วง พ.ศ. 2548 เป็นต้นมาจนถึงปัจจุบัน วิกฤตเศรษฐกิจ ครั้งที่ 3 เกิดขึ้นในช่วง พ.ศ. 2551 - พ.ศ. 2552 เศรษฐกิจถดถอยอย่างรุนแรงจนติดลบร้อยละ 2.2 ใน พ.ศ. 2552 (ภาพที่ 4.2) อันเนื่องจากวิกฤตเศรษฐกิจทั่วโลก การระบาดของไข้หวัดใหญ่สายพันธุ์ใหม่ ชนิด A (H1N1) 2009 ที่กระทบการท่องเที่ยวและการใช้จ่าย ราคาน้ำมันที่เพิ่มสูงขึ้นและการเมืองภายในประเทศยังไม่ราบรื่น

### แนวโน้มเศรษฐกิจในปี 2553

สำนักงานคณะกรรมการพัฒนาการเศรษฐกิจและสังคมแห่งชาติคาดการณ์ว่าเศรษฐกิจไทยในปี 2553 จะฟื้นตัวเป็นร้อยละ 7.0 อันเป็นผลจากเศรษฐกิจโลกฟื้นตัว การกระตุ้นเศรษฐกิจของภาครัฐอย่างต่อเนื่องและการปรับตัวดีขึ้นของความเชื่อมั่นในระบบเศรษฐกิจ อัตราเงินเฟ้อคาดว่าจะเพิ่มขึ้นเป็นร้อยละ 3.0 - 3.5 ขณะที่ดุลบัญชีเดินสะพัดมีแนวโน้มเกินดุล 15.1 พันล้านดอลลาร์สหรัฐอเมริกา หรือคิดเป็นเกินดุลร้อยละ 4.9 ของผลิตภัณฑ์มวลรวมในประเทศ

## 5. ระบบการปกครองของไทย

ประเทศไทยปกครองโดยระบอบประชาธิปไตย อันมีพระมหากษัตริย์เป็นประมุขสูงสุด และอยู่ภายใต้รัฐธรรมนูญแห่งราชอาณาจักรไทย พ.ศ. 2550 ซึ่งประกาศใช้เมื่อวันที่ 24 สิงหาคม พ.ศ. 2550 ซึ่งเป็นรัฐธรรมนูญฉบับที่ 18 ของประเทศ รัฐธรรมนูญไทยได้แบ่งอำนาจอธิปไตยของประเทศ ออกเป็น 3 ส่วนและเป็นอิสระต่อกัน คือ อำนาจอธิปไตย อำนาจบริหารและอำนาจตุลาการ นอกจากนี้ ยังมีองค์กรอิสระต่าง ๆ ภายใต้รัฐธรรมนูญ ซึ่งคอยตรวจสอบและถ่วงดุลอำนาจทั้งสามอีก 7 แห่ง (ภาพที่ 2.3)

### 5.1 การบริหารราชการส่วนกลาง

**5.1.1 พระมหากษัตริย์** เป็นองค์พระประมุขของประเทศ ทรงใช้อำนาจอธิปไตยทางรัฐสภา, อำนาจบริหารทางคณะรัฐมนตรี และอำนาจตุลาการทางศาล

**5.1.2 คณะรัฐมนตรี** เป็นรัฐบาล มีหน้าที่รับผิดชอบในการบริหารประเทศ

**5.1.3 การจัดระเบียบบริหารราชการส่วนกลาง** ตามพระราชบัญญัติปรับปรุงกระทรวง ทบวง กรม พ.ศ. 2545 จัดแบ่งเป็นกระทรวงและส่วนราชการที่มีฐานะเป็นกระทรวง จำนวน 20 แห่ง คือ

- |   |  |
|---|--|
| (1) สำนักนายกรัฐมนตรี                     | (2) กระทรวงกลาโหม                              |
| (3) กระทรวงการคลัง                        | (4) กระทรวงการต่างประเทศ                       |
| (5) กระทรวงการท่องเที่ยวและกีฬา           | (6) กระทรวงการพัฒนาสังคมและความมั่นคงของมนุษย์ |
| (7) กระทรวงเกษตรและสหกรณ์                 | (8) กระทรวงคมนาคม                              |
| (9) กระทรวงทรัพยากรธรรมชาติและสิ่งแวดล้อม | (10) กระทรวงเทคโนโลยีสารสนเทศและการสื่อสาร     |
| (11) กระทรวงพลังงาน                       | (12) กระทรวงพาณิชย์                            |



- |                                     |                        |
|-------------------------------------|------------------------|
| (13) กระทรวงมหาดไทย                 | (14) กระทรวงยุติธรรม   |
| (15) กระทรวงแรงงาน                  | (16) กระทรวงวัฒนธรรม   |
| (17) กระทรวงวิทยาศาสตร์และเทคโนโลยี | (18) กระทรวงศึกษาธิการ |
| (19) กระทรวงสาธารณสุข               | (20) กระทรวงอุตสาหกรรม |

ภายใต้กระทรวง จะมีส่วนราชการ รวมทั้งสิ้น 154 กรม ซึ่งประกอบด้วย กรม 144 กรม หน่วยงานที่มีสถานะไม่เป็นกรมแต่ผู้บังคับบัญชาเป็นอธิบดีอีก 2 แห่ง และส่วนราชการที่ไม่สังกัดสำนักนายกรัฐมนตรี กระทรวงหรือทบวง 8 แห่ง ได้แก่ สำนักราชเลขาธิการ สำนักพระราชวัง สำนักงานพระพุทธศาสนาแห่งชาติ สำนักงานคณะกรรมการพิเศษเพื่อประสานงานโครงการอันเนื่องมาจากพระราชดำริ สำนักงานคณะกรรมการวิจัยแห่งชาติ ราชบัณฑิตยสถาน สำนักงานตำรวจแห่งชาติ และสำนักงานคณะกรรมการป้องกันและปราบปรามการฟอกเงิน นอกจากนี้ ยังมีรัฐวิสาหกิจ 58 แห่งและองค์การมหาชน ที่จัดตั้งตาม พ.ร.บ. องค์การมหาชน พ.ศ. 2542 จำนวน 29 แห่ง และจัดตั้งตาม พ.ร.บ. เฉพาะ (หน่วยงานในกำกับ) จำนวน 15 แห่ง ซึ่งอยู่ภายใต้การกำกับของรัฐมนตรีเจ้ากระทรวง (ภาพที่ 2.3)

## 5.2 การบริหารราชการส่วนภูมิภาค

**ราชการส่วนภูมิภาค** หมายถึง ราชการของกระทรวง ทบวง กรมต่างๆ ซึ่งได้แบ่งแยกออกไปดำเนินการตามเขตการปกครองของประเทศ ภายใต้การดูแลของผู้ว่าราชการจังหวัด โดยมีเจ้าหน้าที่ของราชการส่วนกลาง ซึ่งได้รับการแต่งตั้งออกไปประจำตามเขตการปกครองส่วนภูมิภาค เพื่อบริหารราชการภายใต้การบังคับบัญชาของราชการส่วนกลางที่ได้แบ่งอำนาจให้จังหวัดไปดำเนินการแทนเฉพาะบางเรื่อง บางประการเท่านั้น ราชการส่วนกลางมีอำนาจที่จะเปลี่ยนแปลง แก้ไขคำสั่งของส่วนภูมิภาคได้ **ผู้มีอำนาจสั่งการขั้นสุดท้ายก็คือ ปลัดกระทรวงและรัฐมนตรี**

การจัดระเบียบราชการบริหารส่วนภูมิภาค แบ่งออกเป็น จังหวัด รวม 75 จังหวัด และอำเภอ รวม 878 อำเภอ

## 5.3 การบริหารราชการส่วนท้องถิ่น

การปกครองท้องถิ่น หมายถึง การที่ประชาชนในท้องถิ่นมีอำนาจในการปกครองตนเองโดยอิสระ ภายใต้ขอบเขตของกฎหมาย โดยต้องมีลักษณะอย่างน้อย 4 ประการ คือ

### 5.3.1 เป็นนิติบุคคล

### 5.3.2 ผู้บริหารหรือสมาชิกสภาท้องถิ่น ได้รับเลือกตั้งจากประชาชนทั้งหมดหรือบางส่วน

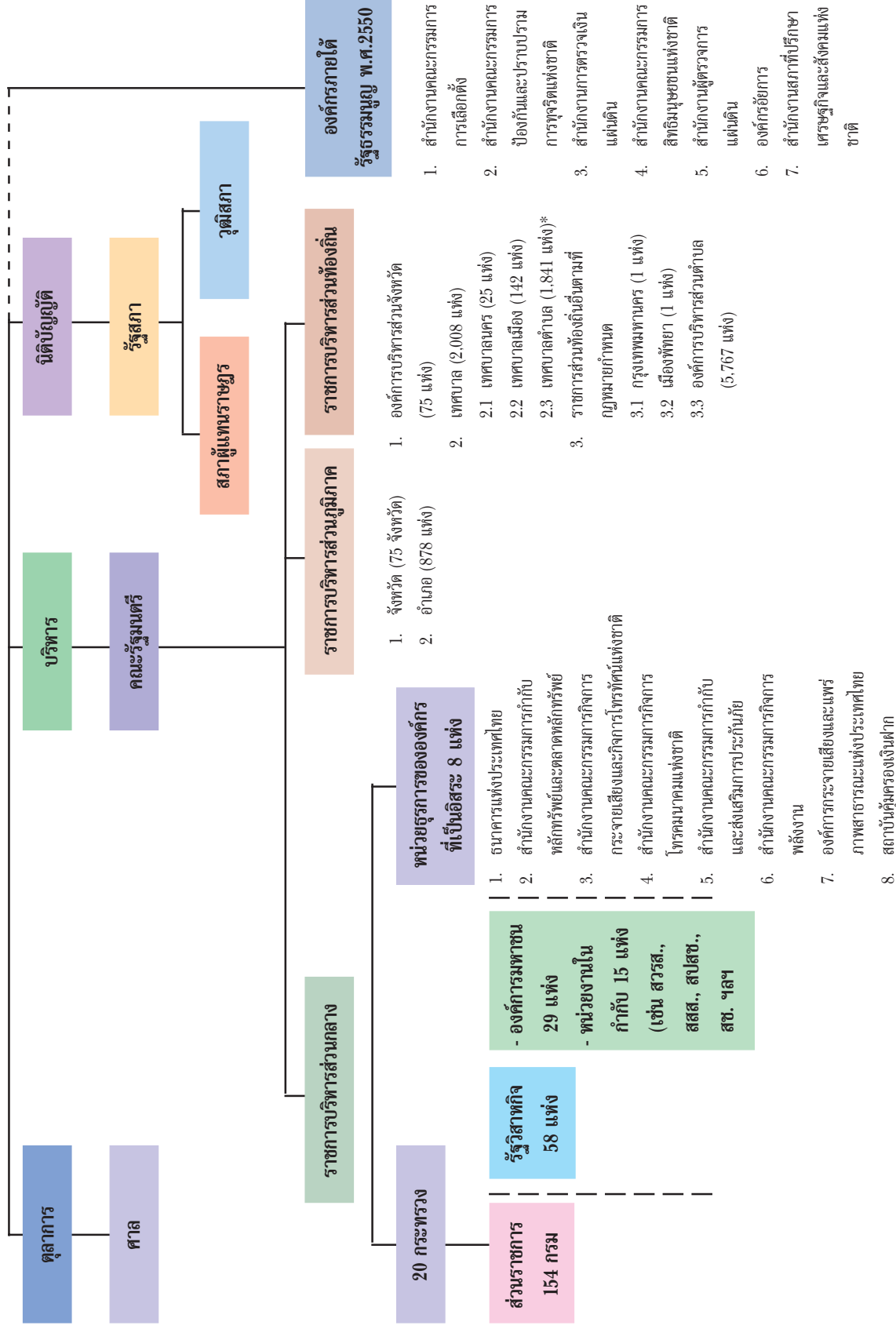
### 5.3.3 มีรายได้และงบประมาณเป็นของตนเอง

### 5.3.4 มีอิสระในการบริหารงาน ภายใต้ขอบเขตของกฎหมาย

การจัดระเบียบบริหารราชการส่วนท้องถิ่นของไทย แบ่งออกเป็น 4 ประเภท คือ **องค์การบริหารส่วนจังหวัด** (75 แห่ง) **เทศบาล** (2,008 แห่ง) **การปกครองท้องถิ่นรูปแบบพิเศษ** คือ กรุงเทพมหานคร (1 แห่ง) เมืองพัทยา (1 แห่ง) และ**องค์การบริหารส่วนตำบล** (5,767 แห่ง)



ภาพที่ 2.3 ระบบการปกครองไทยในปัจจุบัน



หมายเหตุ: \*เปลี่ยนแปลงจากสถาบันบาลเป็นเทศบาลตำบลทั้งหมดใน พ.ศ. 2542