



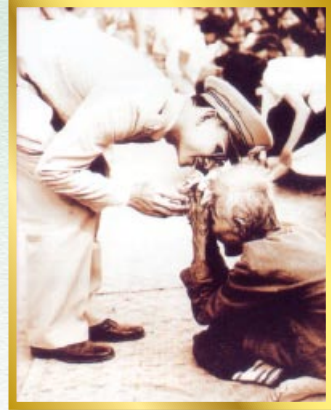
เรียนรู้หลักการทรงงาน ในพระบาทสมเด็จพระเจ้าอยู่หัว



ความนำ

ตลอดระยะเวลาที่ทบทวนพระราชแห่งการครองราชย์ที่ผ่านมา พระบาทสมเด็จพระเจ้าอยู่หัวทรงเป็นศูนย์รวมจิตใจของปวงชนทั้งชาติ ด้วยพระราชปณิธานอันแน่วแน่ที่จะทรงเสียสละประโยชน์สุขส่วนพระองค์ เพื่อพสกนิกรชาวไทย สมดังที่ได้พระราชทานพระปฐมบรมราชโองการว่า “เราจะครองแผ่นดินโดยธรรม เพื่อประโยชน์สุขแห่งมหาชนชาวสยาม”

พระราชกรณียกิจที่พระองค์ทรงปฏิบัติ นับตั้งแต่เสด็จขึ้นเถลิงถวัลย์สิริราชสมบัติในปี ๒๔๘๙ แสดงให้เห็นถึงพระเมตตาและพระมหากรุณาธิคุณ ในการบำบัดทุกข์บำรุงสุขให้แก่พสกนิกรทั้งแผ่นดิน ได้มีชีวิตความเป็นอยู่ที่ดีขึ้น ทรงทุ่มเทพระราชกายตรากตรำและมุ่งมั่น เพื่อแก้ไขปัญหาความเดือดร้อนให้แก่



พสกนิกร ไม่ว่าจะเชื้อชาติและศาสนาใด หรืออยู่ห่างไกลสักเพียงใด ก็มีทรงย่อท้อ ทรงเข้าไปช่วยเหลือราษฎรทั้งด้านสาธารณสุข การศึกษา สาธารณูปโภคขั้นพื้นฐาน การเกษตร การฟื้นฟูทรัพยากรธรรมชาติและสิ่งแวดล้อม ทั้งดิน น้ำ ป่าไม้ และพลังงาน หรือแม้กระทั่งการจราจร ก็ทรงคิดค้นแนวทางแก้ไขปัญหาได้อย่างแยบยล

การทรงงานของพระบาทสมเด็จพระเจ้าอยู่หัว เป็นการดำเนินงานในลักษณะทางสายกลางที่สอดคล้องกับวิถีชีวิตของสังคมไทย และสามารถปฏิบัติได้จริง โดยทรงเน้น **“การพัฒนาคน”** เป็นตัวตั้ง และยึด **หลักผลประโยชน์ของปวงชน และการมีส่วนร่วมตัดสินใจของประชาชน** ตลอดจน**ภูมิสังคม**ที่คำนึงความแตกต่างกันในแต่ละพื้นที่ และ **การพึ่งตนเอง** โดยรู้จักประมาณตนและดำเนินการด้วยความรอบคอบ ระมัดระวัง และ **“ทำตามลำดับขั้น”** อย่างบูรณาการ ซึ่งอาศัยความ **“เข้าใจ เข้าถึง พัฒนา”** และการ **“รู้ รัก สามัคคี”** ของทุกฝ่าย ส่งผลให้ประชาชนและชุมชนในชนบทที่ได้ดำเนินการตามแนวพระราชดำริมีความเป็นอยู่ที่ดีขึ้น สามารถพึ่งตนเองได้ทั้งเรื่องเศรษฐกิจ สังคม มีเทคโนโลยีที่เหมาะสม ดำเนินการได้อย่างประหยัด และใช้ทรัพยากรธรรมชาติอย่างยั่งยืน อันนำไปสู่ชุมชนและสังคมที่เข้มแข็งและอยู่ร่วมกันอย่างสันติสุข



สำนักงานคณะกรรมการ
พัฒนาการเศรษฐกิจและสังคม
แห่งชาติ (สศช.) จึงได้ขออนุญาต
สำนักงานคณะกรรมการพิเศษเพื่อ
ประสานงานโครงการอันเนื่องมา
จากพระราชดำริ (กปร.) น้อมนำ



“หลักการทรงงาน ในพระบาทสมเด็จพระเจ้าอยู่หัว” อันทรงคุณค่ายิ่ง
ซึ่งสำนักงาน กปร. ได้จัดพิมพ์ขึ้น มาจัดพิมพ์ลงในสมุดบันทึก
“เรียนรู้หลักการทรงงาน ในพระบาทสมเด็จพระเจ้าอยู่หัว” เผยแพร่แก่
ปวงชนชาวไทย เพื่อช่วยเสริมสร้างความรู้ ความเข้าใจหลักการทรงงาน
ในพระบาทสมเด็จพระเจ้าอยู่หัว ให้ภาคส่วนต่างๆ เห็นคุณค่าและยึดถือ
เป็นแนวปฏิบัติในการเจริญรอยตามเบื้องพระยุคลบาท เพื่อให้สามารถ
พึ่งตนเองได้ และขยายไปสู่การพัฒนาชุมชนให้เข้มแข็งสร้าง “สังคม
อยู่เย็นเป็นสุขร่วมกัน” สืบไป

สำนักงานคณะกรรมการพัฒนาการเศรษฐกิจและสังคมแห่งชาติ

ธันวาคม ๒๕๕๑

เรียนรู้หลักการทรงงาน

ในพระบาทสมเด็จพระเจ้าอยู่หัว

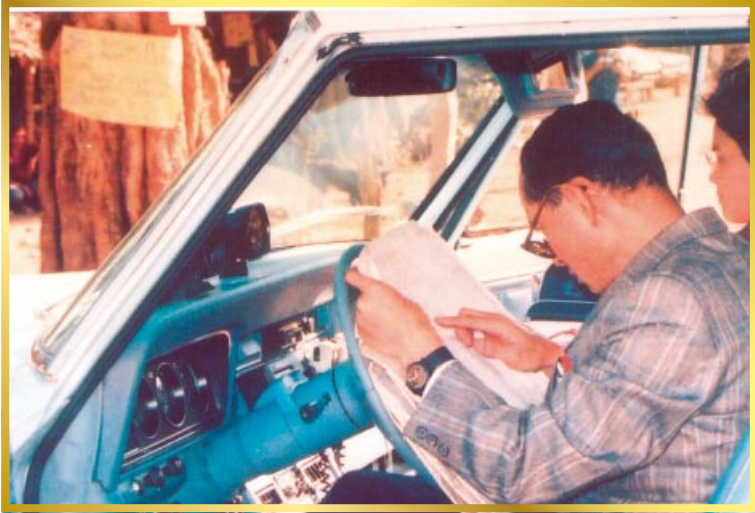


“หลักการทรงงาน ในพระบาทสมเด็จพระเจ้าอยู่หัว”

ที่สำนักงานคณะกรรมการพิเศษเพื่อประสานงานโครงการอันเนื่องมาจากพระราชดำริ (กปร.) รวบรวมไว้มีความหลากหลายถึง ๒๓ หลักการ ซึ่งปวงชนชาวไทยสามารถน้อมนำไปปฏิบัติในวาระและโอกาสต่างๆ ตามความเหมาะสม ได้แก่

๑. ศึกษาข้อมูลอย่างเป็นระบบ
๒. ระเบิดจากข้างใน
๓. แก้ปัญหาที่จุดเล็ก
๔. ทำตามลำดับขั้น
๕. ภูมิสังคม
๖. องค์กรรวม
๗. ไม่ติดตำรา
๘. ประหยัด เรียบง่าย ได้ประโยชน์สูงสุด
๙. ทำให้ง่าย
๑๐. การมีส่วนร่วม
๑๑. ประโยชน์ส่วนรวม
๑๒. บริการรวมที่จุดเดียว
๑๓. ทรงใช้ธรรมชาติ ช่วยธรรมชาติ
๑๔. ใช้ธรรมชาติปราบศัตรู
๑๕. ปลุกป่าในใจคน
๑๖. ขาดทุนคือกำไร
๑๗. การพึ่งตนเอง
๑๘. พออยู่พอกิน
๑๙. เศรษฐกิจพอเพียง
๒๐. ความซื่อสัตย์ สุจริต จริใจต่อกัน
๒๑. ทำงานอย่างมีความสุข
๒๒. ความเพียร : พระมหาชนก
๒๓. รู้ รัก สามัคคี

สำหรับรายละเอียดหลักการทรงงานในหัวเรื่องข้างต้นมีดังต่อไปนี้



ศึกษาข้อมูลอย่างเป็นระบบ

การที่จะพระราชทานโครงการใดโครงการหนึ่ง จะทรงศึกษาข้อมูลรายละเอียดอย่างเป็นระบบ ทั้งจากข้อมูลเบื้องต้นจากเอกสาร แผนที่ สอบถามจากเจ้าหน้าที่ นักวิชาการ และราษฎรในพื้นที่ **ให้ได้รายละเอียดที่ถูกต้อง** เพื่อที่จะพระราชทานความช่วยเหลือได้อย่างถูกต้อง รวดเร็ว ตรงตามความต้องการของประชาชน

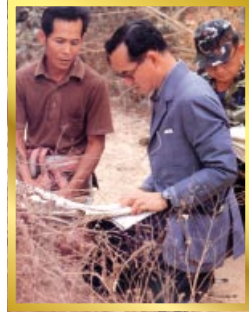
เรียนรู้หลักการทรงงาน
ในพระบาทสมเด็จพระเจ้าอยู่หัว



ระเบิดจากข้างใน

พระองค์ทรงมุ่งเน้น เรื่องการ**พัฒนาคน** ทรงตรัสว่า“**ต้องระเบิดจากข้างใน**” หมายความว่า ต้องสร้างความเข้มแข็งให้คนในชุมชนที่เราเข้าไปพัฒนามีสภาพพร้อมที่จะรับการพัฒนาเสียก่อน แล้วจึงค่อยออกมาสู่สังคมภายนอก มิใช่การนำเอาความเจริญหรือบุคคลจากสังคมภายนอกเข้าไปหาชุมชนหมู่บ้านที่ยังไม่ทันได้มีโอกาสเตรียมตัวหรือตั้งตัว

เรียนรู้หลักการทรงงาน
ในพระบาทสมเด็จพระเจ้าอยู่หัว



แก้ปัญหาที่จุดเล็ก



พระบาทสมเด็จพระเจ้าอยู่หัวทรงเปี่ยมไปด้วยพระอัจฉริยภาพในการแก้ไขปัญหา ทรงมองปัญหาในภาพรวม (Macro) ก่อนเสมอ แต่การแก้ปัญหาของพระองค์จะเริ่มจากจุดเล็กๆ (Micro) คือการแก้ไขปัญหาเฉพาะหน้าที่คนมักจะมองข้าม ดังพระราชดำรัสความตอนหนึ่งว่า

“...ถ้าปวดหัวก็คิดอะไรไม่ออก เป็นอย่างนั้นต้องแก้ไขการปวดหัวนี้ก่อน...มันไม่ได้เป็นการแก้อาการจริง แต่ต้องแก้ปวดหัวก่อน เพื่อที่จะให้อยู่ในสภาพที่คิดได้...แบบ (Macro) นี้ เขาจะทำแบบรี้อทั้งหมด ฉันไม่เห็นด้วย...อย่างบ้านคนอยู่ราบอกบ้านนี้มันผุดตรงนั้น ผุดตรงนี้ ไม่คุ้มที่จะไปซ่อม...เอาตกลงรี้อบ้านนี้ระเบิดเลย เราจะไปอยู่ที่ไหน ไม่มีที่อยู่...วิธีทำต้องค่อยๆ ทำ จะไประเบิดหมดไม่ได้...”



ทำตามลำดับขั้น

ในการทรงงาน พระองค์จะทรงเริ่มต้นจากสิ่งทีจำเป็นของประชาชนที่สุดก่อน ได้แก่ สาธารณสุข เมื่อมีร่างกายสมบูรณ์แข็งแรงแล้ว ก็จะสามารถทำประโยชน์ด้านอื่นๆ ต่อไปได้ จากนั้นจะเป็นเรื่องสาธารณสุขไปกระตุ้นพื้นฐานและสิ่งจำเป็นในการประกอบอาชีพ อาทิ ถนน แหล่งน้ำเพื่อการเกษตร การอุปโภคบริโภค ที่เอื้อประโยชน์ต่อประชาชน โดยไม่ทำลายทรัพยากรธรรมชาติ รวมถึงการให้ความรู้ทางวิชาการและเทคโนโลยีที่เรียบง่าย เน้นการปรับใช้ภูมิปัญญาท้องถิ่นที่ราษฎรสามารถนำไปปฏิบัติได้และเกิดประโยชน์สูงสุด ดังพระบรมราโชวาทเมื่อวันที่ ๑๘ กรกฎาคม ๒๕๑๗ ความตอนหนึ่งว่า

“...การพัฒนาประเทศจำเป็นต้องทำตามลำดับขั้น ต้องสร้างพื้นฐานคือความพอมีพอกิน พอใช้ของประชาชนส่วนใหญ่เป็นเบื้องต้นก่อน ใช้วิธีการและอุปกรณ์ที่ประหยัด แต่ถูกต้องตามหลักวิชาการ เมื่อ



ได้พื้นฐานที่มั่นคงพร้อมพอสมควรและปฏิบัติได้แล้ว จึงค่อยสร้างค่อยเสริมความเจริญ และฐานะเศรษฐกิจขั้นที่สูงขึ้นโดยลำดับต่อไป หากมุ่งแต่จะทุ่มเทสร้างความเจริญยกเศรษฐกิจให้รวดเร็วแต่ประการเดียว โดยไม่ให้แผนปฏิบัติการสัมพันธ์กับสภาวะของประเทศและของประชาชน โดยสอดคล้องด้วย ก็จะเกิดความไม่สมดุลในเรื่องต่างๆ ขึ้น ซึ่งอาจกลายเป็นความยุ่งยากล้มเหลวได้ในที่สุด ดังเห็นได้ที่อารยประเทศกำลังประสบปัญหาทางเศรษฐกิจอย่างรุนแรงในเวลานี้

การช่วยเหลือสนับสนุนประชาชนในการประกอบอาชีพ และตั้งตัวให้มีความพอกิน พอใช้ก่อนอื่นเป็นพื้นฐานนั้น เป็นสิ่งสำคัญอย่างยิ่งยวด เพราะผู้ที่มีอาชีพและฐานะเพียงพอที่จะพึ่งตนเอง ย่อมสามารถสร้างความเจริญก้าวหน้าระดับที่สูงได้ต่อไปโดยแน่นอน ส่วนการถือหลักที่จะส่งเสริมความเจริญให้ค่อยเป็นไปตามลำดับ ด้วยความรอบคอบระมัดระวังและประหยัดนั้น ก็เพื่อป้องกันความผิดพลาดล้มเหลว และเพื่อให้บรรลุผลสำเร็จได้แน่นอนบริบูรณ์...”



ภูมิสังคม

กาวิพัฒนาใดๆ ต้องคำนึงถึงสภาพภูมิประเทศของบริเวณนั้นว่าเป็นอย่างไร และสังคมวิทยาเกี่ยวกับลักษณะนิสัยใจคอของคน ตลอดจนวัฒนธรรมประเพณีในแต่ละท้องถิ่นที่มีความแตกต่างกัน ดังพระราชดำรัสความตอนหนึ่งว่า



“...การพัฒนาจะต้องเป็นไปตามภูมิประเทศทางภูมิศาสตร์ และภูมิประเทศทางสังคมศาสตร์ในสังคมวิทยา คือ นิสัยใจคอของคนเรา จะไปบังคับให้คนอื่นคิดอย่างอื่นไม่ได้ เราต้องแนะนำ เราเข้าไปช่วยโดยที่จะคิดให้เขาเข้ากับเราไม่ได้ แต่ถ้าเราเข้าไปแล้ว เราเข้าไปดูว่าเขาต้องการอะไรจริงๆ แล้วก็อธิบายให้เขาเข้าใจหลักการของการพัฒนานี้ก็จะเกิดประโยชน์อย่างยิ่ง...”



องค์รวม

ทรงมีวิธิต่ออย่างองค์รวม (Holistic) หรือมองอย่างครบวงจร ในการที่พระราชาทานพระราชดำริเกี่ยวกับโครงการหนึ่งนั้น จะทรงมอง เหตุการณ์ที่จะเกิดขึ้น และแนวทางแก้ไขอย่างเชื่อมโยง ดังเช่น กรณีของ “**ทฤษฎีใหม่**” ที่พระราชทานให้แก่ปวงชนชาวไทย เป็นแนวทางในการ ประกอบอาชีพแนวทางหนึ่งที่พระองค์ทรงมองอย่างองค์รวม ตั้งแต่การถือ ครองที่ดินโดยเฉลี่ยของประชาชนคนไทย ประมาณ ๑๐-๑๕ ไร่ การ บริหารจัดการที่ดินและแหล่งน้ำ อันเป็นปัจจัยพื้นฐานที่สำคัญในการ ประกอบอาชีพ เมื่อมีน้ำในการทำเกษตรแล้วจะส่งผลให้**ผลผลิตดีขึ้น** และหากมีผลผลิตเพิ่มมากขึ้น เกษตรกรจะต้องรู้จักวิธีการจัดการและ การตลาด รวมถึงการรวมกลุ่มรวมพลังชุมชนให้มีความเข้มแข็ง เพื่อพร้อม ที่จะออกสู่การเปลี่ยนแปลงของสังคมภายนอกได้อย่างครบวงจรนั้นคือ ทฤษฎีใหม่ ชั้นที่ ๑, ๒ และ ๓



ไม่ติดตำรา

ก้าวรพัฒนาตามแนวพระราชดำริ ในพระบาทสมเด็จพระเจ้าอยู่หัว มีลักษณะของการพัฒนาที่อนุโลม และรวมขอมกับสภาพธรรมชาติ สิ่งแวดล้อม



และสภาพของสังคมจิตวิทยาแห่งชุมชน คือ “ไม่ติดตำรา” ไม่ผูกมัดติดกับวิชาการและเทคโนโลยีที่ไม่เหมาะสมกับสภาพชีวิตความเป็นอยู่ที่แท้จริงของคนไทย



ประหยัด เรียบง่าย ได้ประโยชน์สูงสุด

ในเรื่องของความประหยัดนี้ ประชาชนชาวไทยทราบกันดีว่า เรื่องส่วนพระองค์ก็ทรงประหยัดมากดังที่เราเคยเห็นว่า หลอดยาสีพระทนต์นั้น ทรงใช้อย่างคุ้มค่าอย่างไร หรือฉลองพระองค์แต่ละองค์ทรงใช้อยู่เป็นเวลานาน ดังที่นายสุเมธ ตันติเวชกุล เลขาธิการมูลนิธิชัยพัฒนา เคยเล่าว่า

เรียนรู้หลักการทรงงาน
ในพระบาทสมเด็จพระเจ้าอยู่หัว



“...กองงานในพระองค์โดย
ท่านผู้หญิงบุตรี วีระไวทยะ บอกว่าปีหนึ่ง
พระองค์เบิกดินสอ ๑๒ แท่ง เดือน
ละแท่ง ใช้จนกระทั่งฤดู ใครอย่าไปทิ้ง
ของท่านนะ จะกริ้วเลย ประหยัดทุก
อย่าง เป็นต้นแบบทุกอย่าง ทุกอย่างนี้
มีค่าสำหรับพระองค์หมด ทุกบาททุก
สตางค์จะใช้อย่างระมัดระวัง จะสั่งให้
เราปฏิบัติงานด้วยความรอบคอบ...”



ขณะเดียวกันการพัฒนาและช่วยเหลือราษฎร ทรงใช้หลักในการ
แก้ไขปัญหาด้วยความเรียบง่ายและประหยัด ราษฎรสามารถทำได้เอง
หาได้ในท้องถิ่นและประยุกต์ใช้สิ่งที่มีอยู่ในภูมิภาคนั้นๆ มาแก้ไขปัญหา
โดยไม่ต้องลงทุนสูงหรือใช้เทคโนโลยีที่ไม่ยุ่งยากนัก ดังพระราชดำรัส
ความตอนหนึ่งว่า

“...ให้ปลูกป่า โดยไม่ต้องปลูก โดยปล่อยให้ขึ้นเองตาม
ธรรมชาติ จะได้ประหยัดงบประมาณ...”



ทำให้ง่าย

ด้วยพระอัจฉริยภาพและพระปรีชาสามารถในพระบาทสมเด็จพระเจ้าอยู่หัว ทำให้การคิดค้น ดัดแปลง ปรับปรุง และแก้ไขงานการพัฒนาประเทศตามแนวพระราชดำริดำเนินไปได้โดยง่าย ไม่ยุ่งยากซับซ้อน และที่สำคัญอย่างยิ่ง คือ สอดคล้องกับสภาพความเป็นอยู่และระบบนิเวศโดยส่วนรวม ตลอดจนสภาพทางสังคมของชุมชนนั้นๆ ทรงโปรดที่จะทำสิ่งที่ยากให้กลายเป็นง่าย ทำสิ่งที่สลับซับซ้อนให้เข้าใจง่าย อันเป็นการแก้ปัญหาด้วยการใช้กฎแห่งธรรมชาติเป็นแนวทางนั่นเอง แต่การทำสิ่งยาก ให้กลายเป็นง่ายนั้นเป็นของยาก ฉะนั้นคำว่า **“ทำให้ง่าย”** หรือ **“Simplicity”** จึงเป็นหลักคิดสำคัญที่สุดของการพัฒนาประเทศในรูปแบบของโครงการอันเนื่องมาจากพระราชดำริ

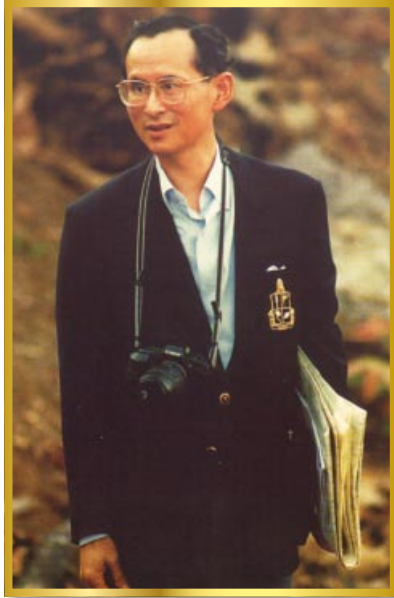


การมีส่วนร่วม



พระบาทสมเด็จพระเจ้าอยู่หัว ทรงเป็นนักประชาธิปไตย จึงทรงนำ “**ประชาพิจารณ์**” มาใช้ในการบริหาร เพื่อเปิดโอกาสให้สาธารณชน ประชาชน หรือเจ้าหน้าที่ทุกระดับได้มาร่วมกันแสดงความคิดเห็นเกี่ยวกับเรื่องที่จะต้องคำนึงถึงความคิดเห็นของประชาชน หรือความต้องการของสาธารณชน ดังพระราชดำรัสความตอนหนึ่งว่า

“...สำคัญที่สุดจะต้องหัดทำใจให้กว้างขวางหนักแน่น รู้จักรับฟังความคิดเห็น แม้กระทั่งความวิพากษ์วิจารณ์จากผู้อื่นอย่างฉลาด เพราะการรู้จักรับฟังอย่างฉลาดนั้นแท้จริงคือ การระดมสติปัญญาและประสบการณ์อันหลากหลาย มาอำนวยความสะดวกปฏิบัติบริหารงานให้ประสบความสำเร็จที่สมบูรณ์นั่นเอง...”



ประโยชน์ส่วนรวม

การปฏิบัติพระราชกรณียกิจ และการพระราชทานพระราชดำริ ในการพัฒนาและช่วยเหลือพสกนิกร พระบาทสมเด็จพระเจ้าอยู่หัวทรง ระลึกถึงประโยชน์ของส่วนรวมเป็นสำคัญ ดังพระราชดำริสความตอนหนึ่งว่า

“...ใครต่อใครบอกว่าขอให้เสียสละส่วนตัวเพื่อส่วนรวม อันนี้ฟัง จนเบื่อ อาจจจะรำคาญด้วยซ้ำว่า ใครต่อใครมากก็บอกว่าขอให้คิดถึง ประโยชน์ส่วนรวม อาจมานึกในใจว่า ให้อ้อ อยู่เรื่อยแล้วส่วนตัวจะได้อะไร ขอให้คิดว่าคนที่ให้เพื่อส่วนรมนั้นมิได้ให้ส่วนรวมแต่อย่างเดียว เป็นการให้เพื่อตัวเองสามารถที่จะมีส่วนรวมที่จะอาศัยได้...”

พระบรมราโชวาท มหาวิทยาลัยขอนแก่น ๒๕๑๔



บริการรวมที่จุดเดียว

การบริการรวมที่จุดเดียว เป็นรูปแบบการบริการแบบเบ็ดเสร็จ หรือ **One Stop Services** ที่เกิดขึ้นเป็นครั้งแรกในระบบบริหารราชการแผ่นดินของประเทศไทย โดยทรงให้ศูนย์



ศึกษาการพัฒนาอันเนื่องมาจากพระราชดำริเป็นต้นแบบในการบริการรวมที่จุดเดียว เพื่อประโยชน์ต่อประชาชนที่มาขอใช้บริการ จะประหยัดเวลาและค่าใช้จ่าย โดยมีหน่วยงานราชการต่างๆ มาร่วมดำเนินการและให้บริการประชาชน ณ ที่แห่งเดียว ดังพระราชดำริสความตอนหนึ่งว่า



“...กรม กองต่างๆ ที่เกี่ยวข้องกับชีวิตประชาชนทุกด้านได้สามารถแลกเปลี่ยนความคิดเห็น ประองตองกัน ประสานกันตามธรรมชาติแต่ละฝ่ายต้องมีศูนยของตน แต่ว่าอาจจะมิงานถือว่เป็นศูนยของตัวเองคนอื่นไม่เกี่ยวข้อง และศูนยศึษาการพัฒนาเป็นศูนยที่รวบรวมกำลังทั้งหมดของเจ้าหน้าที่ทุกกรม กอง ทั้งในด้านเกษตรหรือในด้านสังคม ทั้งในด้านหางาน การส่งเสริมการศึกษามาอยู่ด้วยกันก็หมายความว่าประชาชน ซึ่งจะต้องใช้วิชาการทั้งหลายก็สามารถที่จะมาดู ส่วนเจ้าหน้าที่จะให้ความอนุเคราะห์แก่ประชาชนก็มาอยู่พร้อมกันในที่เดียวกันเหมือนกัน ซึ่งเป็นสองด้าน ก็หมายถึงว่า ที่สำคัญปลายทางคือ ประชาชนจะได้รับประโยชน์และต้นทางของผู้เป็นเจ้าหน้าที่จะให้ประโยชน์...”



ทรงใช้ธรรมชาติช่วยธรรมชาติ

ทรง ึง เข้าใจถึงธรรมชาติและ ต้องการให้ประชาชนใกล้ชิดกับ ธรรมชาติ ทรงมองอย่างละเอียดถึง ปัญหาธรรมชาติ หากเราต้องการแก้ไข ธรรมชาติ จะต้องใช้ธรรมชาติเข้าช่วยเหลือ อาทิ การแก้ไขปัญหาป่าเสื่อมโทรมได้ พระราชทานพระราชดำริ **การปลูกป่า โดยไม่ต้องปลูก** ปล่อยให้ธรรมชาติช่วย ในการฟื้นฟูธรรมชาติ หรือแม้กระทั่ง **การปลูกป่า ๓ อย่าง ประโยชน์ ๔ อย่าง** ได้แก่ ปลูกไม้เศรษฐกิจ ไม้ผล และไม้พื้น นอกจากได้ประโยชน์ ตามชื่อของไม้แล้วยังช่วยรักษาความชุ่มชื้นให้แก่พื้นดินด้วย เห็นได้ว่า ทรงเข้าใจธรรมชาติ และมนุษย์อย่างเกื้อกูลกัน ทำให้คนอยู่ร่วมกับป่า ได้อย่างยั่งยืน





ใช้ธรรมปราบอธรรม



ทรงนำความจริงในเรื่องความเป็นไปแห่งธรรมชาติและกฎเกณฑ์ของธรรมชาติมาเป็นหลักการ แนวปฏิบัติที่สำคัญในการแก้ปัญหาและปรับปรุงเปลี่ยนแปลงสถานะที่ไม่ปกติเข้าสู่ระบบที่เป็นปกติ เช่น การนำน้ำดี ขังใส่น้ำเสีย หรือเจือจางน้ำเสียให้กลับเป็นน้ำดีตามจังหวะการขึ้นลงตามธรรมชาติของน้ำ การบำบัดน้ำเน่าเสียโดยใช้ผักตบชวาซึ่งมีตามธรรมชาติ

ให้ดูซึมสิ่งสกปรกปนเปื้อนในน้ำ ดังพระราชดำรัสความว่า **“ใช้ธรรมปราบอธรรม”**



ปลูกป่าในใจคน

เป็นการปลูกป่าลงบนแผ่นดินด้วยความต้องการอยู่รอดของมนุษย์ ทำให้ต้องมีการบริโภคและใช้ทรัพยากรธรรมชาติอย่างสิ้นเปลือง เพื่อประโยชน์ของตนเองและสร้างความเสียหายให้แก่สิ่งแวดล้อม ปัญหาความไม่สมดุลจึงบังเกิดขึ้น ดังนั้น ในการที่จะฟื้นฟูทรัพยากรธรรมชาติให้กลับคืนมาจะต้องปลูกจิตสำนึกในการรักผืนป่าให้แก่คนเสียก่อน ดังพระราชดำรัสความตอนหนึ่งว่า



“...เจ้าหน้าที่ป่าไม้ควรจะปลูกต้นไม้ ลงในใจคนเสียก่อน แล้วคนเหล่านั้นก็จะพากันปลูกต้นไม้ลงบนแผ่นดินและรักษาต้นไม้ด้วยตนเอง...”



ขาดทุนคือกำไร

“...ขาดทุน คือ กำไร Our loss is our gain...การเสียคือ การได้ ประเทศชาติก็จะก้าวหน้า และการที่คนอยู่ดีมีสุขนั้น เป็นการนับที่เป็นมูลค่าเงินไม่ได้...”

จากพระราชดำรัสดังกล่าว คือ หลักการในพระบาทสมเด็จพระเจ้าอยู่หัวที่มีต่อพสกนิกรไทย “การให้” และ “การเสียสละ” เป็นการกระทำอันมีผลเป็นกำไรคือความอยู่ดีมีสุขของราษฎร ซึ่งสามารถสะท้อนให้เห็นเป็นรูปธรรมชัดเจนได้ ดังพระราชดำรัสที่ได้พระราชทานแก่ตัวแทนของปวงชนชาวไทย ที่ได้เข้าเฝ้าฯ ถวายพระพรเนื่องในวโรกาสเฉลิมพระชนมพรรษา เมื่อวันที่ ๔ ธันวาคม ๒๕๓๔ ณ ศาลาดุสิดาลัย พระตำหนักจิตรลดารโหฐาน ความตอนหนึ่งว่า



“...ประเทศต่างๆ ในโลก ในระยะ ๓ ปี มานี้ คนที่ก่อตั้งประเทศที่มีหลักทฤษฎีในอุดมคติที่ใช้ในการปกครองประเทศล้วนแต่ล่มสลายลงไปแล้ว เมืองไทยของเราจะสลายลงไปหรือ เมืองไทยนับว่าอยู่ได้มาอย่างดี เมื่อประมาณ ๑๐ วันก่อน มีชาวต่างประเทศมาขอพบเพื่อขอโอวาทเกี่ยวกับการปกครองประเทศว่าจะทำอย่างไร จึงได้แนะนำว่า ให้ปกครองแบบคนจน แบบที่ไม่ติดตำรามากเกินไป ทำอย่างมีสามัญคิ มีเมตตา กัน ก็จะอยู่ได้ตลอดไม่เหมือนกับคนที่ทำตามวิชาการ ที่เวลาปิดตำราแล้วไม่รู้จะทำอย่างไร ลงท้ายก็ต้องเปิดหน้าแรกเริ่ม

ใหม่ ถอยหลังเข้าคลอง ถ้าเราใช้ตำราแบบอะลุ่มอล่วยกันในที่สุดได้ก็เป็นการดี ให้โอวาทเขาไปว่าขาดทุนเป็นการได้กำไรของเรา นักเศรษฐศาสตร์คงค้านว่าไม่ใช่ แต่เราอธิบายได้ว่า ถ้าเราทำอะไรที่เราเสีย แต่ในที่สุดเราเสียนั้น เป็นการได้ทางอ้อม ตรงกับงานของรัฐบาลโดยตรง เงินของรัฐบาลหรืออีกนัยหนึ่งคือเงินของประชาชน ถ้าอยากให้ประชาชนอยู่ดี กินดี ก็ต้องลงทุน ต้องสร้างโครงสร้าง ซึ่งต้องใช้เงินเป็นร้อย พัน หมื่นล้าน ถ้าทำไปเป็นการจ่ายเงินของรัฐบาล แต่ไม่เข้าประชาชนจะได้รับผล ราษฎรอยู่ดี กินดี ราษฎรได้กำไรไป ถ้าราษฎรมีรายได้ รัฐบาลก็เก็บภาษีได้สะดวก เพื่อให้รัฐบาลได้ทำโครงการต่อไปเพื่อความก้าวหน้าของประเทศชาติ ถ้ารู้จัก สามัคคี รู้เสียสละ คือการได้ ประเทศชาติก็จะก้าวหน้า และการที่คนอยู่ดีมีสุขนั้น เป็นการนับที่เป็นมูลค่าเงินไม่ได้...”



การพึ่งตนเอง



การพัฒนาตามแนวพระราชดำรัส เพื่อแก้ไขปัญหาในเบื้องต้นด้วยการแก้ไข ปัญหาเฉพาะหน้า เพื่อให้มีความแข็งแรง พอที่จะดำรงชีวิตได้ต่อไป แล้วขั้นต่อไป ก็คือการพัฒนาให้ประชาชนสามารถ อยู่ในสังคมได้ตามสภาพแวดล้อมและ สามารถ “พึ่งตนเองได้” ในที่สุด ดังพระราชดำรัสความตอนหนึ่งว่า

“...การช่วยเหลือสนับสนุน ประชาชนในการประกอบอาชีพและตั้งตัวให้มีความพอกินพอใช้ก่อนอื่น เป็นสิ่งสำคัญยิ่งยวด เพราะผู้มีอาชีพและฐานะเพียงพอที่จะพึ่งพา ตนเองได้ ย่อมสามารถสร้างความเจริญในระดับสูงขั้นต่อไป...”



พอยู่พอกิน

กาวิพัฒนาเพื่อใหพสกนิกรทั้ง
หลายประสพความสุขสมบูรณในชีวิตได้
เริ่มจากการเสด็จฯ ไปเยี่ยมประชาชนทุก
หมู่เหล่าในทกภูมิภาคของประเทศไทย
ได้ทอดพระเนตรความเป็นอยู่ของ



เรียนรู้หลักการทรงงาน
ในพระบาทสมเด็จพระเจ้าอยู่หัว

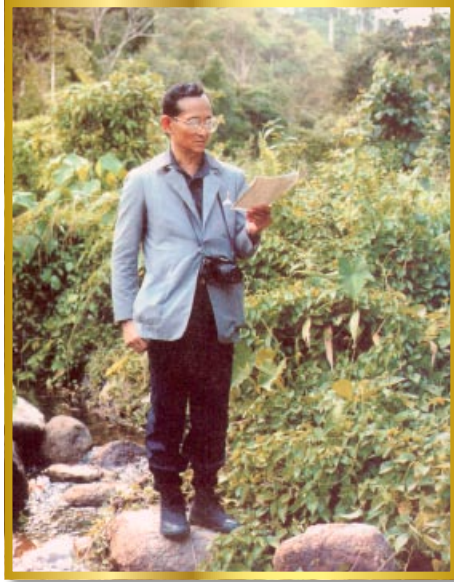


ราษฎรด้วยพระองค์เอง จึงทรงสามารถเข้าพระราชหฤทัยในสภาพปัญหาได้อย่างลึกซึ้งว่ามีเหตุผลมากมายที่ทำให้ราษฎรตกอยู่ในวงจรแห่งทุกข์เข็ญ จากนั้นได้พระราชทานความช่วยเหลือให้พสกนิกร มีความกินดีอยู่ดี มีชีวิตอยู่ในขั้น “พออยู่พอกิน” ก่อน

แล้วจึงขยับขยายให้มีขีดสมรรถนะที่ก้าวหน้าต่อไป

ในการพัฒนานั้น หากมองในภาพรวมของประเทศมิใช่งานเล็กน้อย แต่ต้องใช้ความคิดและกำลังของคนทั้งชาติ จึงจะบรรลุผลสำเร็จ ด้วยพระปรีชาญาณในพระบาทสมเด็จพระเจ้าอยู่หัว จึงทำให้คนทั้งหลายได้ประจักษ์ว่าแนวพระราชดำริในพระองค์นั้น “เรียบง่าย ปฏิบัติได้ผล” เป็นที่ยอมรับโดยทั่วกัน ดังพระราชดำรัสความตอนหนึ่งว่า

“...ถ้าโครงการดี ในไม่ช้า ประชาชนก็ได้กำไร จะได้ผล ราษฎรจะอยู่ดีกินดีขึ้น จะได้ประโยชน์ไป...”



เศรษฐกิจพอเพียง

เศรษฐกิจพอเพียง เป็นปรัชญาที่พระบาทสมเด็จพระเจ้าอยู่หัวมีพระราชดำรัสชี้แนะแนวทางการดำเนินชีวิตแก่พสกนิกรชาวไทยมาโดยตลอดนานกว่า ๓๐ ปี ตั้งแต่



ก่อนเกิดวิกฤตการณ์ทางเศรษฐกิจ และเมื่อภายหลังได้ทรงย้ำแนวทางการแก้ไข เพื่อให้รอดพ้นและสามารถดำรงอยู่ได้อย่างมั่นคงและยั่งยืนภายใต้กระแสโลกาภิวัตน์และความเปลี่ยนแปลงต่างๆ ดังปรัชญาของเศรษฐกิจพอเพียงที่ได้พระราชทานไว้ดังนี้



เศรษฐกิจพอเพียง เป็นปรัชญาชี้ถึงแนวการดำรงอยู่และปฏิบัติตนของประชาชนในทุกระดับ ตั้งแต่ระดับครอบครัว ระดับชุมชนจนถึงระดับรัฐ ทั้งในการพัฒนาและบริหารประเทศให้ดำเนินไปใน **ทางสายกลาง** โดยเฉพาะการพัฒนาเศรษฐกิจเพื่อให้ก้าวทันต่อโลกยุคโลกาภิวัตน์ **ความพอเพียง** หมายถึง **ความพอประมาณ ความมีเหตุผล** รวมถึง **ความจำเป็น**ที่จะต้องมีการ **ภูมิคุ้มกันในตัวที่ดี**พอสมควรต่อการมีผลกระทบใดๆ อันเกิดจากการเปลี่ยนแปลงทั้งภายนอกและภายใน ทั้งนี้ จะต้องอาศัย **ความรอบรู้ ความรอบคอบ**

และ**ความระมัดระวัง**อย่างยิ่ง ในการนำวิชาการต่างๆ มาใช้ในการวางแผนและการดำเนินการทุกขั้นตอน และขณะเดียวกันจะต้องเสริมสร้างพื้นฐานจิตใจของคนในชาติ โดยเฉพาะเจ้าหน้าที่ของรัฐ นักทฤษฎี และนักธุรกิจ ในทุกระดับ ให้มีสำนึกใน**คุณธรรม ความซื่อสัตย์สุจริต** และให้มีความรอบรู้ที่เหมาะสม ดำเนินชีวิตด้วยความอดทน ความเพียร มีสติ ปัญญา และความรอบคอบ เพื่อให้สมดุลและพร้อมต่อการรองรับการเปลี่ยนแปลงอย่างรวดเร็วและกว้างขวางทั้งด้านวัตถุ สังคม สิ่งแวดล้อม และวัฒนธรรมจากโลกภายนอกได้เป็นอย่างดี



ความซื่อสัตย์ สุจริต จริงใจต่อกัน

พระบาทสมเด็จพระเจ้าอยู่หัว พระราชทานพระราชดำรัส เรื่อง ความซื่อสัตย์ สุจริต จริงใจต่อกันอย่างต่อเนื่องตลอดมา เพราะเห็นว่าหากคนไทยทุกคนได้ร่วมมือกันช่วยชาติ พัฒนาชาติด้วยความซื่อสัตย์ สุจริต จริงใจต่อกันแล้ว ประเทศไทยจะเจริญก้าวหน้าอย่างมาก ดังพระราชดำรัส ดังนี้





“...คนที่ไม่มีคุณสุจริต คนที่ไม่มีคุณมั่นคง ชอบแต่มีก่ง่าย ไม่มีวันจะสร้างสรรค์ประโยชน์ส่วนรวมที่สำคัญอันใดได้ ผู้ที่มีความสุจริตและคุณมุ่งมั่นเท่านั้น จึงจะทำงานสำคัญยิ่งใหญ่ที่เป็นคุณเป็นประโยชน์แท้จริงได้สำเร็จ...”

พระราชดำรัส เมื่อวันที่ ๑๒ กรกฎาคม ๒๕๒๒

“...ผู้ที่มีความสุจริตและบริสุทธิ์ใจ แม้จะมีความรู้่น้อยก็ยอมทำประโยชน์ให้แก่ส่วนรวมได้ มากกว่าผู้มีความรู้มากแต่ไม่มีคุณสุจริต ไม่มีคุณบริสุทธิ์ใจ...”

พระราชดำรัส เมื่อวันที่ ๑๘ มีนาคม ๒๕๓๓

“...ผู้ว่า CEO ต้องเป็นคนที่สุจริต ทุจริตไม่ได้ ถ้าทุจริตแม้แต่นิดเดียวก็ขอแข่งให้มือนเป็นไป...”

“...ข้าราชการหรือประชาชนมีการทุจริต ถ้ามีทุจริตแล้วบ้านเมืองพัง ที่เมืองไทยพังมาเพราะมีทุจริต...”

พระราชดำรัส เมื่อวันที่ ๓ ตุลาคม ๒๕๔๖



ทำงานอย่างมีความสุข

พระบาทสมเด็จพระเจ้าอยู่หัว
ทรงพระเกษมสำราญและทรงมีความสุข
ทุกคราที่จะช่วยเหลือประชาชน ซึ่งเคยมี
พระราชดำรัสครั้งหนึ่งความว่า

“...ทำงานกับฉัน ฉันไม่มีอะไร
จะให้ นอกจากการมีความสุขร่วมกัน
ในการทำประโยชน์ให้กับผู้อื่น...”





ความเพียร : พระมหากษัตริย์

จากพระราชนิพนธ์ “พระมหากษัตริย์” เป็นพระราชนิพนธ์ที่พระองค์ทรงใช้เวลาค่อนข้างนานในการคิดประดิษฐ์ ทำให้เข้าใจง่าย และปรับเปลี่ยนให้เข้ากับสภาพสังคมปัจจุบัน อีกทั้งภาพประกอบ และคติธรรมต่างๆ ได้ส่งเสริมให้หนังสือเล่มนี้



มีความศักดิ์สิทธิ์ที่หากคนไทยน้อมรับมาศึกษา วิเคราะห์และปฏิบัติตามรอยพระมหากษัตริย์ กษัตริย์ผู้เพียรพยายามแม้จะไม่เห็นฝั่ง ก็ยังว่ายน้ำต่อไป เพราะถ้าไม่เพียรว่ายน้ำก็จะตกเป็นอาหาร ปู ปลา และไม่ได้พบกับเทวดาที่มาช่วยเหลือมิให้จมน้ำไป

เช่นเดียวกับพระบาทสมเด็จพระเจ้าอยู่หัว ที่ทรงริเริ่มทำโครงการต่างๆ ในระยะแรก ที่ไม่มีความพร้อมในการทำงานมากนัก และทรงใช้พระราชทรัพย์ส่วนพระองค์ทั้งสิ้น แต่พระองค์ก็มีได้ทำพระราชกุศล มุ่งมั่นพัฒนาบ้านเมืองให้บังเกิดความร่มเย็นเป็นสุข



รู้ รัก สามัคคี

พระบาทสมเด็จพระเจ้าอยู่หัว มีพระราชดำรัสในเรื่อง “**รู้ รัก สามัคคี**” มาอย่างต่อเนื่อง ซึ่งเป็น คำสามคำ ที่มีค่าและมีความหมาย ลึกซึ้ง พร้อมทั้งสามารถปรับใช้ได้ กับทุกยุคทุกสมัย



รู้ : การที่เราจะลงมือทำสิ่งใดนั้น จะต้องรู้เสียก่อน รู้ถึงปัจจัย ทั้งหมด รู้ถึงปัญหา และรู้ถึงวิธีการแก้ปัญหา

รัก : คือความรัก เมื่อเรารู้ครบถ้วนกระบวนความแล้ว จะต้องมีความรักการพิจารณาที่จะเข้าไปลงมือปฏิบัติแก้ไขปัญหานั้นๆ

สามัคคี : การที่จะลงมือปฏิบัตินั้น ควรคำนึงเสมอว่า เราจะทำงานคนเดียวไม่ได้ ต้องทำงานร่วมมือร่วมใจเป็นองค์กรเป็นหมู่คณะ จึงจะมีพลังเข้าไปแก้ปัญหาให้คล่องไปได้ด้วยดี



คณะกรรมการพัฒนาการเศรษฐกิจและสังคมแห่งชาติ

นายพนัส	สิมะเสถียร	ประธานกรรมการ
นายไฉลิต	ปั้นเปี่ยมรัชฎ์	กรรมการ
นายพารณ	อิศรเสนา ณ อยุธยา	กรรมการ
นายชัยวัฒน์	วิบูลย์สวัสดิ์	กรรมการ
นายประสิทธิ์	ไฉวีโลกุล	กรรมการ
นายอาชว์	เตาลานนท์	กรรมการ
นางจรี	วิจิตรวาทการ	กรรมการ
นายศักรินทร์	ภูมิรัตน์	กรรมการ
นายวิบูลย์	เข็มเฉลิม	กรรมการ
นายสนิท	อักษรแก้ว	กรรมการ
ผู้ว่าการธนาคารแห่งประเทศไทย (นางธาริษา วัฒนเกส)		กรรมการ
ผู้อำนวยการสำนักงบประมาณ (นายบัณฑิต สุภัควณิช)		กรรมการ
เลขาธิการ ก.พ. (นายปรีชา วัชรากัย)		กรรมการ
ผู้อำนวยการสำนักงานเศรษฐกิจการคลัง (นายสมชัย สัจจพงษ์)		กรรมการ
เลขาธิการ สศช. (นายอำพน กิตติอำพน)		กรรมการและเลขานุการ

คณะผู้บริหารสำนักงานคณะกรรมการ พัฒนาการเศรษฐกิจและสังคมแห่งชาติ

นายอำพน	กิตติอำพน	เลขาธิการฯ
นางสาววิไลพร	ลิ่วเกษมศานต์	รองเลขาธิการฯ
นายอาคม	เติมพิทยาไพสิฐ	รองเลขาธิการฯ
นายอุทิศ	ชาวเอียร	รองเลขาธิการฯ
นางจุฑามาศ	บาระมีชัย	รองเลขาธิการฯ
นางเพ็ญจา	อ่อนชิต	รองเลขาธิการฯ
นางสุวรรณณี	คำมัน	รองเลขาธิการฯ
นายสุวัฒน์	วาณีสุนทร	ที่ปรึกษาด้านนโยบายและแผนงาน
นายปรเมธี	วิมลศิริ	ที่ปรึกษาด้านนโยบายและแผนงาน
นายธานีรินทร์	พะเอม	ที่ปรึกษาด้านนโยบายและแผนงาน
นายชาลววิทย์	อมตะมาตุชาติ	ที่ปรึกษาด้านนโยบายและแผนงาน
นางนิตยา	กมลวทันนิศา	รักษาการที่ปรึกษาด้านนโยบายฯ
นางสาวลดาวัลย์	คำภา	รักษาการที่ปรึกษาด้านนโยบายฯ
นางชุตินาฏ	วงศ์สุบรรณ	รักษาการที่ปรึกษาด้านนโยบายฯ

หมายเลขโทรศัพท์ สศช.

โทรศัพท์ ๐-๒๒๘๐-๔๐๘๕ (๔๐ คู่สาย) โทรสาร ๐-๒๒๘๑-๓๕๓๘

หน่วยงาน	ชื่อย่อ	โทรศัพท์
สำนักงานเลขาธิการ	สลก.	๐-๒๒๘๘-๒๘๕๙
สำนักบัญชีประชาชาติ	สบป.	๐-๒๒๘๑-๖๖๓๔
สำนักประเมินผลและเผยแพร่การพัฒนา	สปผ.	๐-๒๒๘๐-๑๕๒๐
สำนักพัฒนาขีดความสามารถในการแข่งขันทางเศรษฐกิจ	สปข.	๐-๒๒๘๑-๙๒๖๙
สำนักพัฒนาฐานข้อมูลและตัวชี้วัดภาวะสังคม	สขส.	๐-๒๒๘๑-๘๘๓๑
สำนักพัฒนาเศรษฐกิจและสังคมภาคกลาง	สปก.	๐-๒๒๕๑-๔๐๑๙
สำนักพัฒนาเศรษฐกิจและสังคมภาคตะวันออกเฉียงเหนือ	สปอ.	๐-๔๓๒๓-๖๗๘๔
สำนักพัฒนาเศรษฐกิจและสังคมภาคใต้	สปต.	๐-๗๕๓๑-๒๗๐๒
สำนักพัฒนาเศรษฐกิจและสังคมภาคเหนือ	สปน.	๐-๕๓๒๒-๑๖๐๐
สำนักยุทธศาสตร์ด้านนโยบายสาธารณะ	สนส.	๐-๒๒๘๑-๖๓๐๙
สำนักยุทธศาสตร์และการวางแผนพัฒนาทางสังคม	สปส.	๐-๒๒๘๑-๒๐๐๖
สำนักยุทธศาสตร์และการวางแผนพัฒนาพื้นที่	สปท.	๐-๒๒๕๓-๒๗๒๘
สำนักยุทธศาสตร์และการวางแผนเศรษฐกิจมหภาค	สคม.	๐-๒๒๘๘-๒๘๓๗
สำนักวางแผนการเกษตร ทรัพยากรธรรมชาติ และสิ่งแวดล้อม	สทว.	๐-๒๒๘๑-๖๑๒๙
สำนักวิเคราะห์โครงการลงทุนภาครัฐ	สวค.	๐-๒๒๘๑-๐๙๙๒
กลุ่มตรวจสอบภายใน	ตสน.	๐-๒๒๘๒-๙๖๕๕
กลุ่มพัฒนาระบบบริหาร	กพร.	๐-๒๒๘๐-๔๐๙๕
ห้องสมุดสุริยานุวัตร		๐-๒๒๘๒-๐๘๓๘
พิพิธภัณฑ์สุริยานุวัตรเพื่อการพัฒนาประเทศ		๐-๒๒๘๐-๔๐๘๕
	ต่อ	๔๐๐๔, ๑๓๐๓-๕

ที่ปรึกษา

- นายพนัส ลิมะเสถียร ประธานกรรมการพัฒนาการเศรษฐกิจและสังคมแห่งชาติ
- นายสุเมธ ตันติเวชกุล ประธานสถาบันวิจัยและพัฒนาประเทศตามปรัชญาของเศรษฐกิจพอเพียง
- นายอำพน กิตติอำพน เลขาธิการคณะกรรมการพัฒนาการเศรษฐกิจและสังคมแห่งชาติ

คณะกรรมการ

- ประธาน : นางเพ็ญจา อ่อนชิต
- รองประธาน : นายสุทิน ลีปิยะชาติ น.ส.กัญญารักษ์ ศรีทองรุ่ง
- คณะกรรมการ : นางจันทร์ทิพย์ ปาละนันท์ นางโกสุมภ์ วาณิชขานนท์
น.ส.ช่อมภา แก้วใหญ่ น.ส.จิรวัจน์ วงศาโรจน์
นายเนาวฤทธิ์ ฤทธิแปลก น.ส.รวีวรรณ เลียดทอง

สำนักงานคณะกรรมการพัฒนาการเศรษฐกิจและสังคมแห่งชาติ



วิสัยทัศน์ หน่วยงานหลักในการวางแผนและจัดทำยุทธศาสตร์การพัฒนาประเทศสู่ความสมดุลและยั่งยืน ที่ยึดประโยชน์ส่วนรวม ทันต่อการเปลี่ยนแปลงและมีประสิทธิภาพสูง

ค่านิยม มุ่งมั่น ท่วมเท พัฒนาประเทศ เพื่อประโยชน์สุขแก่สังคม ด้วยคุณธรรมตามหลักวิชาการอย่างมีอาชีพ

พิมพ์ที่ : บริษัท ๒๑ เซ็นจูรี จำกัด ๑, ๓ ซอย ๔๘ ถนนจรัญสนิทวงศ์ แขวงบางยี่ขัน เขตบางพลัด กรุงเทพฯ ๑๐๗๐๐ โทรศัพท์ ๐-๒๘๘๓-๐๔๑๗-๘

“...ข้าพเจ้าถึงปรารถนาอย่างยิ่ง
ที่จะเห็นชาวไทยมีความสุขถ้วนหน้ากัน ด้วยการให้
คือให้ความรัก ความเมตตาแก่กัน ให้น้ำใจไมตรีกัน
ให้อภัย ไม่ถือโทษ โกรธเคืองกัน
ให้กำลังใจ เคารพ ห่วงใยกัน
โดยมุ่งดี มุ่งเจริญต่อกัน ด้วยความบริสุทธิ์ และจริงใจ...”

พระราชดำรัสเนื่องในโอกาสวันขึ้นปีใหม่

๓๑ ธันวาคม ๒๕๔๕



สำนักงานคณะกรรมการพัฒนาการเศรษฐกิจและสังคมแห่งชาติ
๙๖๒ ถนนกรุงเกษม เขตป้อมปราบฯ กรุงเทพฯ ๑๐๑๐๐
โทรศัพท์ ๐-๒๒๘๐-๔๐๘๕ ต่อ ๑๓๐๓-๕
โทรสาร ๐-๒๖๒๘-๒๘๔๖ www.nesdb.go.th