



ยุทธศาสตร์การจัดการความรู้

กองแบบแผน

พ.ศ. ๒๕๕๔-๒๕๕๘

กรมสนับสนุนบริการสุขภาพ

กระทรวงสาธารณสุข

ปี พ.ศ. ๒๕๕๔

คำนำ

การจัดการความรู้ของกองแบบแผน เพื่อมุ่งพัฒนาให้ระบบการทำงานมีประสิทธิภาพมากขึ้น โดยใช้แนวทางของการพัฒนาให้เป็นองค์กรแห่งการเรียนรู้ (Learning Organization) โดยการสร้างวัฒนธรรมองค์กรที่พร้อมต่อการเรียนรู้ มีวิสัยทัศน์ที่มุ่งสู่ความเป็นเลิศท้าทายต่อการแข่งขัน การจัดรูปแบบแนวความคิด การมีมุมมองที่เปิดกว้างและไกล การแลกเปลี่ยนและรวบรวมประสบการณ์ ทักษะการทำงาน การสร้างองค์ความรู้และนวัตกรรมขององค์กร และประเด็นสำคัญคือนำแนวทางทั้งหลายเหล่านี้มาบูรณาการเป็นเครื่องมือ เป็นระบบ เป็นกระบวนการ และแรงจูงใจ ที่เชื่อมโยงความรู้กับการทำงานเพื่อเพิ่มขีดความสามารถในการปฏิบัติงานและได้รับผลงานที่ประสบความสำเร็จตามเป้าหมายอย่างมีประสิทธิภาพ

กองแบบแผน มีการจัดทำแผนการจัดการความรู้ล่าสุดเมื่อปี พ.ศ.๒๕๕๐ และในปีนี้ได้แต่งตั้งคณะทำงานจัดการความรู้กองแบบแผน ปีพ.ศ.๒๕๕๔ เพื่อดำเนินการตามแผนการจัดการความรู้ PMQA หมวดที่ ๔ IT๗ และจัดทำยุทธศาสตร์การจัดการความรู้ ๕ ปี ของกองแบบแผน โดยในครั้งนี้ได้ดำเนินการรวบรวมข้อมูลที่สำคัญ เพื่อประกอบการพิจารณาในการจัดทำแผนให้มีการดำเนินการอย่างมีประสิทธิภาพ อาทิ วิสัยทัศน์ ของกองแบบแผนและกรมสนับสนุนบริการสุขภาพ Strategy Map ของกองแบบแผนและกรมสนับสนุนบริการสุขภาพ ยุทธศาสตร์กองแบบแผน รายงานผลการจัดทำลักษณะสำคัญขององค์กร และรายงานผลการวิเคราะห์สถานการณ์องค์กร SWOT ของกองแบบแผน และการดำเนินการจัดทำยุทธศาสตร์การจัดการความรู้ ๕ ปี ได้สำเร็จลงด้วยดี

การดำเนินการตามแผนยุทธศาสตร์การจัดการความรู้ ๕ ปี จะช่วยพัฒนาระบบการทำงานของกองแบบแผนให้มีขีดความสามารถสูงขึ้น สามารถดำเนินการสนองต่อนโยบายและยุทธศาสตร์ ของกรมสนับสนุนบริการสุขภาพ กระทรวงสาธารณสุข ได้สำเร็จลุล่วงตามเป้าหมายอย่างมีประสิทธิภาพ

คณะทำงานจัดการความรู้กองแบบแผน ปีพ.ศ.๒๕๕๔

กองแบบแผน

ยุทธศาสตร์การจัดการความรู้

กองแบบแผน

พ.ศ.๒๕๕๔-๒๕๕๘

หลักการ

การจัดการความรู้อย่างเป็นระบบ บูรณาการกับการพัฒนาทรัพยากรบุคคล เป็นการสร้างความสำเร็จ และเพิ่มมูลค่าให้กับองค์กรอย่างมหาศาล

กลยุทธ์การจัดการความรู้

วิวัฒนาการของโลกมีการเปลี่ยนแปลงพัฒนาอย่างรวดเร็ว สภาพแวดล้อมมีการเปลี่ยนแปลงอยู่ตลอดเวลา ความรวดเร็วของการสื่อสารข้อมูล ทำให้องค์ความรู้ที่ใช้ในปัจจุบัน มีอายุของความรู้ที่สั้นลง นวัตกรรม เทคโนโลยีและการจัดการความรู้จะช่วยให้องค์กรสามารถดำเนินการได้มีประสิทธิภาพดีกว่าคู่แข่ง ดังนั้นองค์กรจะสามารถบรรลุเป้าหมาย ตามวิสัยทัศน์ พันธกิจ และยุทธศาสตร์ได้นั้น ปัจจัยที่สำคัญประการหนึ่งคือ **การมีแผนการจัดการความรู้ที่ทันสมัยและเหมาะสมกับองค์กร** การเป็นองค์กรแห่งการเรียนรู้ การพัฒนาทรัพยากรบุคคลให้มีความรู้ความสามารถ ทั้งด้านวิชาการ คุณธรรมจริยธรรม การดึงเอาประสบการณ์ ทักษะ ความชำนาญจากบุคลากรผู้ปฏิบัติงานออกมาแลกเปลี่ยนเรียนรู้ และต่อยอดสร้างเป็นองค์ความรู้ใหม่ การมีส่วนร่วมขององค์กรภาคีเครือข่าย ทั้งจากภายในและภายนอกองค์กร การรวบรวมและจัดเก็บองค์ความรู้ การเผยแพร่ การถ่ายทอดโดยเทคโนโลยี การวิเคราะห์สถานภาพขององค์กรเพื่อการจัดทำแผนการจัดการความรู้ที่ทันสมัยต่อประเด็นยุทธศาสตร์ ตลอดจนการนำไปพัฒนาเป็นแนวทางในการปฏิบัติงานให้ทันต่อการเปลี่ยนแปลง เพื่อให้บรรลุเป้าหมายได้อย่างมีประสิทธิภาพ

ฐานข้อมูลในการจัดทำแผนยุทธศาสตร์การจัดการความรู้

ประกอบด้วย

1. วิสัยทัศน์ กรมสนับสนุนบริการสุขภาพ พ.ศ.2554 (รายละเอียดใน ภาคผนวก)
“เป็นองค์กรหลักด้านระบบบริการสุขภาพและระบบสุขภาพภาคประชาชน”
2. วิสัยทัศน์ กองแบบแผน พ.ศ.2554 (รายละเอียดใน ภาคผนวก)
“เป็นองค์กรชั้นนำในการกำหนดมาตรฐานอาคารและสภาพแวดล้อมสาธารณสุข”
3. Strategy Map กองแบบแผน (รายละเอียดใน ภาคผนวก)
4. Strategy Map กรมสนับสนุนบริการสุขภาพ (รายละเอียดใน ภาคผนวก)

5. พันธกิจ กองแบบแผน พ.ศ.2552 (รายละเอียดใน ภาคผนวก)
ตามกฎกระทรวงแบ่งส่วนราชการกรมสนับสนุนบริการสุขภาพ กระทรวงสาธารณสุข พ.ศ. 2552
6. ยุทธศาสตร์ กองแบบแผน พ.ศ.2554 (รายละเอียดใน ภาคผนวก)
 - 1) พัฒนาสถานบริการสุขภาพภาครัฐมีคุณภาพตามมาตรฐานด้านอาคารและสภาพแวดล้อม
 - 2) การผลิตและจัดการองค์ความรู้และสภาพแวดล้อม
7. รายงานผลการจัดทำลักษณะสำคัญขององค์กร กองแบบแผน 2554 (รายละเอียดใน ภาคผนวก)
8. รายงานผลการวิเคราะห์สถานภาพองค์กร SWOT กองแบบแผน 2552 (รายละเอียดใน ภาคผนวก)

ยุทธศาสตร์การจัดการความรู้ 5 ปี กองแบบแผน พ.ศ.2554-2558

1. การพัฒนาองค์กรมุ่งสู่การเป็นองค์กรแห่งการเรียนรู้
เป้าประสงค์
 - 1.1. การทบทวน/พัฒนาแผนยุทธศาสตร์การจัดการความรู้ กองแบบแผน
 - 1.2. พัฒนาวัฒนธรรมการทำงานขององค์กร เพื่อเป็นองค์กรแห่งการเรียนรู้
2. การพัฒนาทรัพยากรบุคคล
เป้าประสงค์
 - 2.1. การเพิ่มพูนความรู้ และสมรรถนะ แก่บุคลากรในองค์กร
 - 2.2. การพัฒนาด้านคุณธรรม จริยธรรม ของบุคลากรในองค์กร
3. การสร้าง การพัฒนาองค์ความรู้ และมาตรฐาน
เป้าประสงค์
 - 3.1. การดึงเอาความรู้จากบุคลากรผู้ปฏิบัติงานออกมาต่อยอดสร้างเป็นองค์ความรู้ใหม่
 - 3.2. การศึกษา การวิจัย การสร้างองค์ความรู้ เพื่อสนับสนุนประเด็นยุทธศาสตร์
 - 3.3. การจัดทำ/พัฒนาข้อกำหนด และมาตรฐานเพื่อสนับสนุนยุทธศาสตร์

4. พัฒนาระบบการเรียนรู้ ด้วยระบบเทคโนโลยีสารสนเทศ

เป้าประสงค์

- 4.1. การใช้ระบบเทคโนโลยีสารสนเทศในการสื่อสาร การถ่ายทอด การเผยแพร่ ประชาสัมพันธ์ และเพิ่มช่องทางในการเข้าถึงองค์ความรู้
- 4.2. พัฒนาระบบฐานข้อมูล และการจัดเก็บองค์ความรู้

5. การพัฒนาระบบการทำงานขององค์กร

เป้าประสงค์

- 5.1. พัฒนาระบบการทำงานขององค์กร ตามแผนยุทธศาสตร์การจัดการความรู้ เพื่อการพัฒนาคุณภาพการทำงานอย่างต่อเนื่อง

6. การสร้างและพัฒนาภาคีเครือข่ายการจัดการความรู้

เป้าประสงค์

- 6.1. การสร้างและพัฒนาภาคีเครือข่ายด้านการจัดการความรู้ ทั้งจากภายในและภายนอกองค์กร
- 6.2. การบูรณาการ การแลกเปลี่ยนเรียนรู้กับองค์กรภาคีเครือข่าย เพื่อสนับสนุนยุทธศาสตร์

แผนยุทธศาสตร์การจัดการความรู้ 5 ปี

กองแบบแผน

ประเด็นยุทธศาสตร์ / เป้าประสงค์	ตัวชี้วัด	หน่วยนับ	ค่าเป้าหมาย					กลยุทธ์	กิจกรรม/โครงการ	ระยะเวลาดำเนินการ						
			๕๔	๕๕	๕๖	๕๗	๕๘			๕๔	๕๕	๕๖	๕๗	๕๘		
๑.การพัฒนาองค์กรมุ่งสู่การเป็นองค์กรแห่งการเรียนรู้																
๑.๑การทบทวน/พัฒนาแผนยุทธศาสตร์การจัดการความรู้ กองแบบแผน	๑.แผนยุทธศาสตร์การจัดการความรู้ กองแบบแผน	ฉบับ	๑	๑	๑	๑	๑	๑.พิจารณาภารกิจหน้าที่ตามกฎหมาย ๒.นโยบายและยุทธศาสตร์ กระทรวงฯ กรมฯ กองแบบแผน	๑.คณะทำงานทบทวนพัฒนาแผนยุทธศาสตร์การจัดการความรู้ กองแบบแผน ๒.โครงการจัดทำแผนยุทธศาสตร์ ๕ปี		✓	✓	✓	✓		
๑.๒พัฒนาวัฒนธรรมการทำงานขององค์กร เพื่อเป็นองค์กรแห่งการเรียนรู้	๑.จำนวนบุคลากรที่ได้รับการพัฒนา	กลุ่ม	๑	๑	๑	๑	๑	๑.ผู้บริหารเป็นผู้นำ และให้การสนับสนุนการพัฒนาวัฒนธรรมระบบการทำงานขององค์กร	๑.คณะทำงานเสริมสร้างวัฒนธรรมการทำงาน มุ่งสู่องค์กรแห่งการเรียนรู้		✓	✓	✓	✓		
	๒.การประเมินผลสัมฤทธิ์คุณภาพการทำงาน	ร้อยละ	๘๐	๘๐	๘๐	๘๐	๘๐	๒.การคัดเลือกแบบอย่างวัฒนธรรมการทำงานที่ประสบความสำเร็จ	๒.โครงการเผยแพร่ประชาสัมพันธ์การเป็นองค์กรแห่งการเรียนรู้ ๓.โครงการการมีส่วนร่วมในการพัฒนาวัฒนธรรมการทำงานขององค์กร ๔.โครงการการมีส่วนร่วมในการกำหนดค่านิยมขององค์กร		✓	✓		✓		

แผนยุทธศาสตร์การจัดการความรู้ 5 ปี

กองแบบแผน

ประเด็นยุทธศาสตร์ / เป้าประสงค์	ตัวชี้วัด	หน่วยนับ	ค่าเป้าหมาย					กลยุทธ์	กิจกรรม/โครงการ	ระยะเวลาดำเนินการ						
			๕๔	๕๕	๕๖	๕๗	๕๘			๕๔	๕๕	๕๖	๕๗	๕๘		
๒. การพัฒนาทรัพยากรบุคคล																
๒.๑. การเพิ่มพูนความรู้ และสมรรถนะ แก่บุคลากร ในองค์กร	๑.จำนวนบุคลากรที่ได้รับการพัฒนา ผ่านการประเมิน	กลุ่ม	๑	๑	๑	๑	๑	๑.กำหนดบุคลากรกลุ่มเป้าหมายที่จะพัฒนาความรู้และทักษะให้สอดคล้องกับประเด็นความรู้ที่กำหนด	๑.คณะทำงานโครงการ การเพิ่มพูนความรู้ และสมรรถนะ แก่บุคลากรในองค์กร	✓	✓	✓	✓	✓		
	๒.ประเมินผลการพัฒนา ทรัพยากรบุคคล	ร้อยละ	๘๐	๘๐	๘๐	๘๐	๘๐	๒.กำหนดประเด็นความรู้และเป้าหมายของการจัดการความรู้ที่สอดคล้องกับแผนยุทธศาสตร์ขององค์กร ๓.คัสตรรวิทยาการ	๒.โครงการอบรมบุคลากร ให้มีความรู้ความชำนาญในการใช้ Hardware และ Software		✓	✓	✓	✓		
๒.๒. การพัฒนาด้าน คุณธรรม จริยธรรม ของ บุคลากรในองค์กร	๑.จำนวนบุคลากรที่ได้รับการพัฒนา ผ่านการประเมิน	กลุ่ม	๑	๑	๑	๑	๑	๑.กำหนดบุคลากรกลุ่มเป้าหมายที่จะพัฒนา	๑.คณะทำงานโครงการ การพัฒนาด้านคุณธรรม จริยธรรม		✓	✓	✓	✓		
	๒.ประเมินผลการพัฒนา ทรัพยากรบุคคล	ร้อยละ	๘๐	๘๐	๘๐	๘๐	๘๐	๒.คัสตรรวิทยาการ	๒.โครงการปฏิบัติธรรม ๓.โครงการช่วยเหลือผู้ด้อยโอกาสทางสังคม ๔.โครงการพัฒนาด้าน คุณธรรม จริยธรรม ของบุคลากรในองค์กร	✓		✓	✓	✓		

แผนยุทธศาสตร์การจัดการความรู้ 5 ปี

กองแบบแผน

ประเด็นยุทธศาสตร์ / เป้าประสงค์	ตัวชี้วัด	หน่วยนับ	ค่าเป้าหมาย					กลยุทธ์	กิจกรรม/โครงการ	ระยะเวลาดำเนินการ						
			๕๔	๕๕	๕๖	๕๗	๕๘			๕๔	๕๕	๕๖	๕๗	๕๘		
๓. การสร้าง การพัฒนาองค์ความรู้ และมาตรฐาน																
๓.๑. การดึงเอาความรู้จาก บุคคลากรผู้ปฏิบัติงาน ออกมาต่อยอดสร้างเป็น องค์ความรู้ใหม่	๑.จำนวนองค์ความรู้	เรื่อง	๑	๑	๑	๑	๑	๑.คัดสรรบุคคลากรที่มีความรู้ ทักษะ และประสบการณ์ ตรงตามประเด็น ความรู้ที่กำหนด	๑.คณะกรรมการต่อยอดองค์ ความรู้จากการทำงาน	✓	✓	✓	✓			
	๒.การประเมินผลสัมฤทธิ์จาก การนำความรู้ ไปใช้งาน	ร้อยละ	๘๐	๘๐	๘๐	๘๐	๘๐	๒.กำหนดหัวข้อองค์ความรู้ เพื่อ สนับสนุนประเด็นยุทธศาสตร์ของ องค์กร ๓.ประกาศเกียรติคุณ ผู้ให้การ สนับสนุนร่วมมือ	๒.โครงการจัดทำคู่มือการ ควบคุมงานก่อสร้าง อาคารการสาธารณสุข ๓.โครงการจัดทำคู่มือการ ประมาณราคาอาคารการ สาธารณสุข ๔.โครงการจัดทำคู่มือ เขียนแบบอาคารการ สาธารณสุข ๕.โครงการจัดทำคู่มือการ ออกแบบอาคารการ สาธารณสุข	✓		✓		✓		
๓.๒. การศึกษา การวิจัย การสร้างองค์ความรู้ เพื่อ สนับสนุนประเด็นยุทธ ศาสตร์	๑.จำนวนผลงานศึกษา วิจัย องค์ความรู้	เรื่อง	๑	๑	๑	๑	๑	๑.กำหนดหัวข้อการศึกษา การวิจัย การสร้างองค์ความรู้ เพื่อสนับสนุน ประเด็นยุทธศาสตร์ขององค์กร	๑.คณะกรรมการการศึกษา การวิจัย เพื่อสนับสนุน ประเด็นยุทธศาสตร์	✓	✓	✓	✓	✓		

แผนยุทธศาสตร์การจัดการความรู้ 5 ปี

กองแบบแผน

ประเด็นยุทธศาสตร์ / เป้าประสงค์	ตัวชี้วัด	หน่วยนับ	ค่าเป้าหมาย					กลยุทธ์	กิจกรรม/โครงการ	ระยะเวลาดำเนินการ				
			๕๔	๕๕	๕๖	๕๗	๕๘			๕๔	๕๕	๕๖	๕๗	๕๘
	๒.การประเมินผลสัมฤทธิ์จาก การนำการศึกษา การวิจัย การสร้างองค์ความรู้ ไปใช้งาน	ร้อยละ	๘๐	๘๐	๘๐	๘๐	๘๐	๒.คัดสรรบุคคลากรผู้ศึกษา วิจัย และที่ปรึกษา ตรงตามประเด็น ความรู้ที่กำหนด ๓.ประกาศเกียรติคุณ ผู้ศึกษา วิจัย	๒.โครงการศึกษา วิจัย เพื่อการจัดทำ/พัฒนา มาตรฐานด้านอาคารและ สภาพแวดล้อม	✓	✓	✓	✓	✓
๓.๓. การจัดทำ/พัฒนา ข้อกำหนด และมาตรฐาน เพื่อสนับสนุนยุทธศาสตร์	๑.จำนวนองค์ความรู้	เรื่อง	๑	๑	๑	๑	๑	๑.คณะทำงาน คัดสรรบุคคลากรที่มีความรู้ ทักษะ และประสบการณ์ ตรงตามประเด็นมาตรฐานที่กำหนด	๑.แต่งตั้งคณะทำงาน การจัดทำ/พัฒนา ข้อกำหนด และมาตรฐาน เพื่อสนับสนุนยุทธศาสตร์	✓	✓	✓	✓	✓
	๒.การประเมินผลสัมฤทธิ์จาก การนำข้อกำหนด และ มาตรฐาน ไปใช้งาน	ร้อยละ	๘๐	๘๐	๘๐	๘๐	๘๐	๒.รวบรวม ศึกษา องค์ความรู้ และ กฎหมายที่เกี่ยวข้องกับมาตรฐาน	๒.โครงการจัดทำ/พัฒนา มาตรฐานด้านอาคารและ สภาพแวดล้อม	✓	✓	✓	✓	✓
๔. พัฒนาระบบการเรียนรู้ ด้วยระบบเทคโนโลยีสารสนเทศ														
๔.๑. การใช้ระบบ เทคโนโลยีสารสนเทศใน การสื่อสาร การถ่ายทอด การเผยแพร่ ประชาสัมพันธ์ และเพิ่ม ช่องทางในการเข้าถึงองค์ ความรู้	๑.จำนวนระบบเทคโนโลยี สารสนเทศ ที่สนับสนุนการ พัฒนาระบบการเรียนรู้	ระบบ	๑	๑	๑	๑	๑	๑.คัดเลือกระบบเทคโนโลยี สารสนเทศ ที่เหมาะสม ทันสมัย	๑.คณะทำงานเทคโนโลยี สารสนเทศ	✓	✓	✓	✓	✓
	๒.การประเมินผลสัมฤทธิ์ ระบบเทคโนโลยีสารสนเทศ ที่สนับสนุนการพัฒนาระบบ การเรียนรู้	ร้อยละ	๘๐	๘๐	๘๐	๘๐	๘๐	๒.คัดสรรบุคคลากรที่มีความรู้ ในการ ดูแล และพัฒนาระบบฯ	๒.โครงการพัฒนาระบบ ติดตามงาน Tracking System	✓	✓			

กองแบบแผน

ประเด็นยุทธศาสตร์ / เป้าประสงค์	ตัวชี้วัด	หน่วยนับ	ค่าเป้าหมาย					กลยุทธ์	กิจกรรม/โครงการ	ระยะเวลาดำเนินการ				
			๕๔	๕๕	๕๖	๕๗	๕๘			๕๔	๕๕	๕๖	๕๗	๕๘
									๓.โครงการจัดการความรู้ด้วยระบบ E-Learning		✓	✓		
									๔.โครงการจัดทำห้องสมุดอิเล็กทรอนิกส์			✓	✓	
									๕.โครงการปรับปรุง WEB SITE สำหรับสากล				✓	✓
๔.๒. พัฒนาระบบฐานข้อมูล และการจัดเก็บองค์ความรู้	จำนวนระบบฐานข้อมูล และการจัดเก็บองค์ความรู้	ระบบ	๑	๑	๑	๑	๑	๑.คัดเลือกระบบเทคโนโลยีสารสนเทศ ที่เหมาะสม ทันสมัย	๑.คณะกรรมการพัฒนาระบบฐานข้อมูล และการจัดเก็บองค์ความรู้	✓	✓	✓	✓	✓
								๒.คัดเลือกหัวข้อ และความรู้ที่สอดคล้องกับแผนยุทธศาสตร์	๒.โครงการพัฒนาระบบฐานข้อมูลแบบรูปอาคาร		✓	✓		
									๒.โครงการพัฒนาระบบฐานข้อมูลราคาค่าก่อสร้าง		✓			
									๓.โครงการพัฒนาระบบฐานข้อมูลวัสดุก่อสร้าง			✓		
									๔.โครงการพัฒนารายการวัสดุอุปกรณ์มาตรฐาน				✓	
									๕.โครงการจัดทำห้องสมุด					✓

แผนยุทธศาสตร์การจัดการความรู้ 5 ปี

กรอบแบบแผน

ประเด็นยุทธศาสตร์ / เป้าประสงค์	ตัวชี้วัด	หน่วยนับ	ค่าเป้าหมาย					กลยุทธ์	กิจกรรม/โครงการ	ระยะเวลาดำเนินการ						
			๕๔	๕๕	๕๖	๕๗	๕๘			๕๔	๕๕	๕๖	๕๗	๕๘		
๕. การพัฒนาระบบการทำงานขององค์กร																
๕.๑. พัฒนาระบบการทำงานขององค์กร ตามแผนยุทธศาสตร์การจัดการความรู้ เพื่อการพัฒนาคุณภาพการทำงานอย่างต่อเนื่อง	๑.จำนวนระบบการทำงานที่ได้รับการพัฒนา เพื่อคุณภาพการทำงานที่ดีขึ้น	ระบบ	๑	๑	๑	๑	๑	๑.คัดเลือกระบบการทำงาน ที่สอดคล้อง สนับสนุนกับแผนยุทธศาสตร์ขององค์กร	๑.คณะทำงานพัฒนา/ติดตาม ระบบการทำงาน ขององค์กร ตามแผนยุทธศาสตร์การจัดการความรู้ ๒.โครงการพัฒนาระบบบริหารงานทั่วไป ๓.โครงการพัฒนากระบวนการออกแบบ ๔.โครงการพัฒนากระบวนการอำนวยความสะดวก ๕.โครงการพัฒนากระบวนการควบคุมงาน	✓	✓	✓	✓	✓		
	๒.การประเมินผลสัมฤทธิ์จากการพัฒนาระบบการทำงาน	ร้อยละ	๘๐	๘๐	๘๐	๘๐	๘๐	๒.การสร้างแรงจูงใจ จากผลการทำงาน		✓		✓		✓		
๖. การพัฒนาภาคีเครือข่ายด้านการจัดการความรู้																
๖.๑. การสร้างและพัฒนาภาคีเครือข่ายด้านการจัดการความรู้ ทั้งจากภายในและภายนอกองค์กร	๑.ฐานข้อมูลภาคีเครือข่ายด้านการจัดการความรู้	ฐาน	๑	๑	๑	๑	๑	๑.การจัดหมวดหมู่ภาคีเครือข่าย และองค์ความรู้ ที่สนับสนุนแผนยุทธศาสตร์ขององค์กร	๑.คณะทำงานจัดทำ/พัฒนาฐานข้อมูลภาคีเครือข่าย	✓	✓	✓	✓	✓		

กองแบบแผน

ประเด็นยุทธศาสตร์ / เป้าประสงค์	ตัวชี้วัด	หน่วยนับ	ค่าเป้าหมาย					กลยุทธ์	กิจกรรม/โครงการ	ระยะเวลาดำเนินการ				
			๕๔	๕๕	๕๖	๕๗	๕๘			๕๔	๕๕	๕๖	๕๗	๕๘
									๒.โครงการจัดทำฐานข้อมูลเครือข่ายผู้รับบริการ		✓	✓		
									๓.โครงการจัดทำฐานข้อมูลเครือข่ายผู้สนับสนุนข้อมูลรายการวัสดุอุปกรณ์มาตรฐาน				✓	
									๔.โครงการจัดทำฐานข้อมูลเครือข่ายวิชาการและมาตรฐาน				✓	✓
๖.๒. การบูรณาการ การถ่ายทอด การแลกเปลี่ยนเรียนรู้กับองค์กรภาคีเครือข่าย เพื่อสนับสนุนยุทธศาสตร์	๒.จำนวนองค์ความรู้ที่เกิดจากความร่วมมือขององค์กรภาคีเครือข่าย	เรื่อง	๑	๑	๑	๑	๑	๑.การมีส่วนร่วมขององค์กรภาคีเครือข่าย ทั้งจากภายในและภายนอกองค์กร	๑.คณะกรรมการความร่วมมือองค์กรภาคีเครือข่าย เพื่อการพัฒนาองค์กร	✓	✓	✓	✓	✓
	๓.การประเมินผลสัมฤทธิ์ความรู้ที่เกิดจากความร่วมมือขององค์กรภาคีเครือข่าย	ร้อยละ	๘๐	๘๐	๘๐	๘๐	๘๐	๒.ประกาศเกียรติคุณ ผู้ให้การสนับสนุนร่วมมือ	๒.โครงการอบรมสัมมนาเชิงวิชาการ เรื่อง “ตื่นตัวเตรียมพร้อม ภัยพิบัติเขย่าโลก (แผ่นดินไหว)”	✓				

ประเด็นยุทธศาสตร์ / เป้าประสงค์	ตัวชี้วัด	หน่วยนับ	ค่าเป้าหมาย					กลยุทธ์	กิจกรรม/โครงการ	ระยะเวลาดำเนินการ				
			๕๔	๕๕	๕๖	๕๗	๕๘			๕๔	๕๕	๕๖	๕๗	๕๘
									๓.โครงการอบรมเชิงปฏิบัติการแก่องค์กรภาคีเครือข่าย เรื่องการคำนวณราคาค่าก่อสร้าง		✓			
									๔.โครงการแลกเปลี่ยนเรียนรู้ร่วมกับภาคีเครือข่าย			✓		
									๕.โครงการอบรมเรื่องการควบคุมงานก่อสร้าง				✓	✓

นายนิรันดร์ คชรรัตน์
ประธานคณะกรรมการจัดการความรู้ กองแบบแผน

นายอิสระ กิจเกื้อกูล
ผู้อำนวยการกองแบบแผน

คณะกรรมการจัดการความรู้ พ.ศ.๒๕๕๔

ตามคำสั่งกองแบบแผน ที่ ๑๖/๒๕๕๔ แต่งตั้งคณะกรรมการพัฒนาระบบบริหารจัดการ และคณะทำงานพัฒนาคุณภาพการบริหารจัดการภาครัฐ คณะที่๓ คณะทำงานจัดการความรู้

- | | | | |
|-----|-----------------|-----------------|----------------------|
| ๑. | นายนิรันดร์ | คชรัตน์ | ประธานคณะทำงาน |
| ๒. | นายเกรียงศักดิ์ | ถิระปัญชาศักดิ์ | คณะทำงาน |
| ๓. | นายกฤษณ์ | อยู่คง | คณะทำงาน |
| ๔. | นายณัฐสิทธิ์ | สมบุญวิทย์ | คณะทำงาน |
| ๕. | นายฉัตรเชษฐ์ | สายแฝง | คณะทำงาน |
| ๖. | นายสรารุช | งามผ่องใส | คณะทำงาน |
| ๗. | นายพงศ์พันธุ์ | จิวิสุวรรณ | คณะทำงาน |
| ๘. | นายชาติชาย | ตันตยานนท์ | คณะทำงาน |
| ๙. | นายปรีดา | สว่างศรี | คณะทำงาน |
| ๑๐. | นายอนิวัฒน์ | อารีย์กิจ | คณะทำงาน |
| ๑๑. | นายธารินทร์ | บุญยิ่งเหลือ | คณะทำงาน |
| ๑๒. | นางอำพรรณ | ทองทวี | คณะทำงาน |
| ๑๓. | นายธนะพัฒน์ | ทวิชัยเศรษฐ์ | คณะทำงาน |
| ๑๔. | นายวรวิชัย | สิงหนาท | คณะทำงานและเลขานุการ |
| ๑๕. | นายพงศ์กฤษณ์ | ไทรณพันธ์ | คณะทำงาน |

ภาคผนวก

Strategy Map กรมสนับสนุนบริการสุขภาพ

เป็นองค์กรหลักในการคุ้มครองผู้บริโภคด้านบริการสุขภาพและพัฒนาศักยภาพประชาชนให้สามารถพึ่งตนเองด้านสุขภาพได้

วิสัยทัศน์

ประเด็นยุทธศาสตร์ที่ 1

คุ้มครองผู้บริโภคด้านบริการสุขภาพ

ประเด็นยุทธศาสตร์ที่ 2

เสริมสร้างการมีส่วนร่วมในการพัฒนาพฤติกรรมสุขภาพของประชาชน

ประสิทธิผลตามยุทธศาสตร์

1. สถานบริการสุขภาพภาครัฐ ภาคเอกชน และสถานประกอบการ ธุรกิจบริการสุขภาพมีคุณภาพตามมาตรฐาน

2. ผู้บริโภคมีความรู้ความเข้าใจในการใช้บริการสุขภาพ

3. ประชาชนมีความรู้ที่จำเป็นและพฤติกรรมที่ถูกต้องในการดูแลสุขภาพ

4. อสม. ภาคิเครือข่ายมีส่วนร่วมในการจัดการระบบสุขภาพชุมชน

คุณภาพการให้บริการ

5. สถานบริการสุขภาพภาครัฐ ภาคเอกชน สถานประกอบการธุรกิจบริการสุขภาพและผู้ประกอบโรคศิลป์ได้รับการส่งเสริม พัฒนา สนับสนุน ประสานควบคุมกำกับ ให้มีคุณภาพมาตรฐานบริการสุขภาพ

6. สถานบริการสุขภาพที่ให้บริการชาวต่างชาติได้รับการสุขเสริมสนับสนุนคุณภาพมาตรฐาน

7. ผู้บริโภคได้รับการส่งเสริมคุ้มครองด้านบริการสุขภาพ

8. กลุ่มเป้าหมายได้รับการถ่ายทอดความรู้ด้านสุขภาพและสามารถบริหารจัดการด้านสุขภาพได้ด้วยตนเอง

9. อสม.และภาคิเครือข่ายมีศักยภาพและได้รับการสนับสนุนให้มีส่วนร่วมในการจัดกิจกรรมด้านสุขภาพ

ประสิทธิผลการปฏิบัติการ

10.. กระบวนการส่งเสริมพัฒนาฯ

มาตรฐานบริการสุขภาพรองรับชาวต่างชาติ	มาตรฐานงานสุขภาพศึกษา	มาตรฐานอาคารและสภาพแวดล้อม	มาตรฐานวิศวกรรม การแพทย์	มาตรฐานสถานบริการสุขภาพภาคเอกชน	มาตรฐานการประกอบโรคศิลป์	มาตรฐานสถานประกอบการธุรกิจบริการสุขภาพ
--------------------------------------	-----------------------	----------------------------	--------------------------	---------------------------------	--------------------------	--

11. กระบวนการส่งเสริมการคุ้มครองด้านบริการสุขภาพระหว่างผู้ให้บริการและผู้รับบริการ

12.. กระบวนการส่งเสริมพัฒนาฯ

การถ่ายทอดความรู้ด้านสุขภาพ	พัฒนาศักยภาพ ส่งเสริมสนับสนุน อสม.และภาคิเครือข่าย
-----------------------------	--

13. ศึกษา วิเคราะห์ วิจัยและพัฒนาองค์ความรู้ เทคโนโลยี

การพัฒนาองค์กร

14. พัฒนาระบบบริหารจัดการความรู้

15. พัฒนาระบบเทคโนโลยีสารสนเทศ

16. พัฒนาระบบบริหารทรัพยากรบุคคล

17. บริหารจัดการโดยใช้หลักธรรมาภิบาล

เป็นองค์การชั้นนำในการกำหนดมาตรฐานอาคารและสภาพแวดล้อมสาธารณสุข

พันธกิจ

- ส่งเสริม สนับสนุน ควบคุม ดูแลให้อาคารสถานบริการสุขภาพและหน่วยงานในสังกัดกระทรวงสาธารณสุขได้คุณภาพมาตรฐาน ด้วยการให้บริการทางวิชาการและวิชาชีพสถาปัตยกรรมและวิศวกรรมด้านการออกแบบ อำนวยการและควบคุมคุณภาพการก่อสร้างอาคารให้ได้มาตรฐานทางวิชาชีพ สอดคล้องกับกฎหมายว่าด้วยการควบคุมอาคารและกฎหมายอื่นที่เกี่ยวข้อง
- กำกับ ดูแล ติดตาม ประเมินผล และให้คำปรึกษาทางวิชาการและวิชาชีพสถาปัตยกรรมและวิศวกรรม ด้านอาคารประเภทสถานพยาบาล และอาคารเกี่ยวเนื่องให้ได้มาตรฐานทางวิชาชีพสอดคล้องกับกฎหมายว่าด้วยการควบคุมอาคารและกฎหมายอื่นที่เกี่ยวข้อง
- วิเคราะห์ วิจัย กำหนดหลักเกณฑ์และมาตรฐานรวมทั้งพัฒนาองค์ความรู้ ด้านอาคารสถานที่ของสถานบริการสุขภาพและหน่วยงานในสังกัดกระทรวงสาธารณสุขให้ได้มาตรฐานทางวิชาชีพสอดคล้องกับกฎหมายว่าด้วยการควบคุมอาคาร และกฎหมายอื่นที่เกี่ยวข้อง
- สร้างและจัดระบบองค์ความรู้ให้เป็นที่ยอมรับของผู้รับบริการ เพื่อนำไปสู่การจัดทำมาตรฐานของสถานบริการสุขภาพ ตลอดจนจัดระบบการประเมิน เพื่อการพัฒนาที่ยั่งยืน
- วางแผนพัฒนาอาคารสถานบริการสุขภาพทุกระดับแบบองค์รวม ด้วยรูปแบบของแผนแม่บท (Master plan).

พัฒนาสถานบริการสุขภาพมุ่งสู่มาตรฐานด้านอาคารและสภาพแวดล้อม

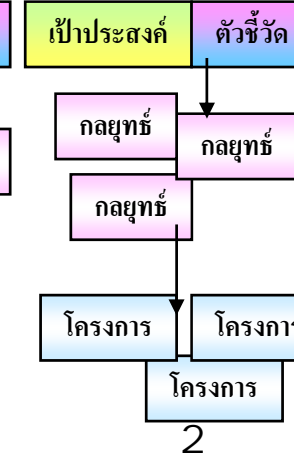
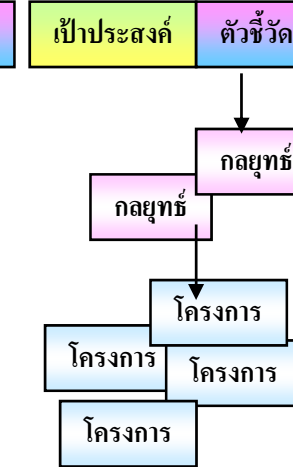
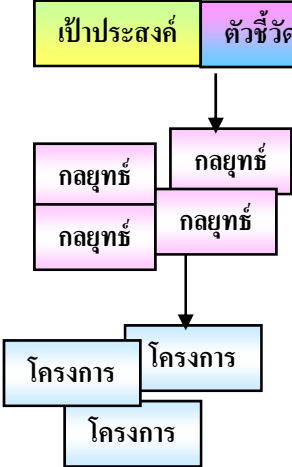
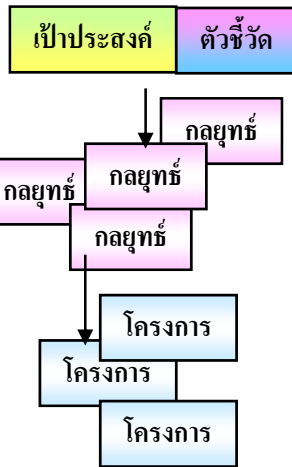
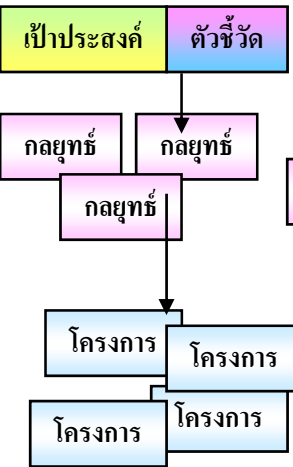
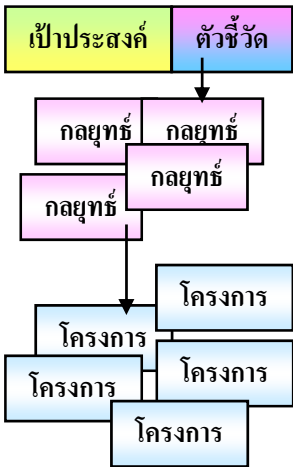
ผลิตและจัดการองค์ความรู้ด้านอาคารและสภาพแวดล้อม

พัฒนาสถานบริการสุขภาพให้ได้มาตรฐาน

จัดระบบและกลไกในการประเมินผลการปฏิบัติงานของกรอำนวยการและ การควบคุมการก่อสร้าง

ผลิตและจัดการความรู้ด้านอาคารและสภาพแวดล้อมของสถานบริการสุขภาพ

ปรับปรุง พัฒนาประสิทธิภาพการทำงาน



Strategy Map กองแบบแผน

เป็นองค์กรชั้นนำในการกำหนดมาตรฐานอาคารและสภาพแวดล้อมสาธารณสุข

วิสัยทัศน์

ประเด็นยุทธศาสตร์กรมสนับสนุนบริการสุขภาพ

คุ้มครองผู้บริโภคด้านบริการสุขภาพ

ประเด็นยุทธศาสตร์ที่ 1
พัฒนาสถานบริการสุขภาพมุ่งสู่มาตรฐานด้านอาคารและสภาพแวดล้อม

ประเด็นยุทธศาสตร์ที่ 2
ผลิตและจัดการองค์ความรู้ด้านอาคารและสภาพแวดล้อม

ประสิทธิผลตามยุทธศาสตร์

E1.สถานบริการสุขภาพมีคุณภาพตามมาตรฐานด้านอาคารและสภาพแวดล้อม

E2.สถานบริการสุขภาพมีแผนแม่บทเพื่อใช้ในการพัฒนามาตรฐานด้านอาคารและสภาพแวดล้อม

E3.สถานบริการสุขภาพได้รับการถ่ายทอดองค์ความรู้ด้านอาคารและสภาพแวดล้อม

คุณภาพการให้บริการ

C4.สถานบริการสุขภาพได้รับการประเมินตามเกณฑ์มาตรฐานอาคารและสภาพแวดล้อม

C5.ให้บริการด้านกระบวนการจัดการงานก่อสร้างอย่างมีคุณภาพมาตรฐาน

C6.กองแบบแผนมีกรอบและกระบวนการในการรับรองมาตรฐาน

C7.ผู้รับบริการมีส่วนร่วมในกระบวนการจัดการงานก่อสร้าง

C8.กองแบบแผนมี หลักเกณฑ์ มาตรฐาน องค์ความรู้ด้านอาคารของสถานบริการสุขภาพ

ประสิทธิภาพของการปฏิบัติการ

I9.ประเมินและพัฒนาแบบรูปให้มีมาตรฐาน

I10.พัฒนาระบบในการติดตามและการประเมินผลการทำงานของหน่วยงานและการควบคุมการก่อสร้าง

I11.ปรับปรุงและพัฒนากระบวนการการออกแบบ

I12.พัฒนาระบบการสร้างองค์ความรู้และกำหนดมาตรฐาน

การพัฒนาองค์กร

L13.พัฒนาศักยภาพบุคลากร

L14.พัฒนาระบบสารสนเทศและประชาสัมพันธ์

L15.พัฒนาระบบการบริหารจัดการ

L16.พัฒนาการจัดการความรู้

รายงานผลการจัดทำลักษณะสำคัญขององค์กร
กรอบแผน กรมสนับสนุนบริการสุขภาพ
ประจำปีงบประมาณ ๒๕๕๔

ลักษณะสำคัญขององค์กร

ลักษณะสำคัญขององค์กรประกอบด้วยส่วนสำคัญ ๒ ส่วน คือ ๑) ลักษณะองค์กร และ ๒) ความท้าทายต่อองค์กร

๑. ลักษณะองค์กร

ก. ลักษณะพื้นฐานของส่วนราชการ

(๑) - พันธกิจหรือหน้าที่ตามกฎหมายของส่วนราชการคืออะไรบ้าง (#)

ตามกฎกระทรวงแบ่งส่วนราชการกรมสนับสนุนบริการสุขภาพ กระทรวงสาธารณสุข พ.ศ. ๒๕๕๒ ในส่วนของกองแบบแผน มีอำนาจหน้าที่ดังต่อไปนี้

ภารกิจ/หน้าที่ตามกฎหมาย	<p>(๑) ส่งเสริม สนับสนุน ควบคุม ดูแลให้อาคารสถานที่ของสถานบริการสุขภาพและหน่วยงานในสังกัดกระทรวงสาธารณสุข ได้คุณภาพมาตรฐาน ด้วยการให้บริการทางวิชาการและวิชาชีพสถาปัตยกรรมและวิศวกรรมด้านการออกแบบ อำนวยการและควบคุมคุณภาพการก่อสร้างอาคารให้ได้มาตรฐานทางวิชาชีพ สอดคล้องกับกฎหมายว่าด้วยการควบคุมอาคารและกฎหมายอื่นที่เกี่ยวข้อง</p> <p>(๒) กำกับ ดูแล ติดตาม ประเมินผล และให้คำปรึกษาทางวิชาการและวิชาชีพสถาปัตยกรรมและวิศวกรรมด้านอาคารประเภทสถานพยาบาลและอาคารเกี่ยวเนื่องให้ได้มาตรฐานทางวิชาชีพ สอดคล้องกับกฎหมายว่าด้วยการควบคุมอาคารและกฎหมายอื่นที่เกี่ยวข้อง</p> <p>(๓) วิเคราะห์ วิจัย กำหนดหลักเกณฑ์และมาตรฐาน รวมทั้งพัฒนาองค์ความรู้ด้านอาคารสถานที่ของสถานบริการสุขภาพและหน่วยงานในสังกัดกระทรวงสาธารณสุขให้ได้มาตรฐานทางวิชาชีพ สอดคล้องกับกฎหมายว่าด้วยการควบคุมอาคารและกฎหมายอื่นที่เกี่ยวข้อง</p> <p>(๔) ปฏิบัติงานร่วมกับหรือสนับสนุนการปฏิบัติงานของหน่วยงานอื่นที่เกี่ยวข้องหรือที่ได้รับมอบหมาย</p>
-------------------------	---

- มีแนวทางและวิธีการอย่างไรในการให้บริการแก่ผู้รับบริการ (#)

พันธกิจ	หน้าที่ตามกฎหมาย	สินค้า/บริการที่ให้	ผู้รับบริการ	กระบวนการ	แนวทาง (วิธีการส่งมอบ)	หน่วยงานเจ้าของ กระบวนการ
๑.ส่งเสริมสนับสนุนควบคุมดูแลสถานบริการสุขภาพด้วยการพัฒนาโครงสร้างพื้นฐานการออกแบบการควบคุมการอำนวยความสะดวกด้านอาคารและสภาพแวดล้อมให้ได้คุณภาพมาตรฐานสอดคล้องเชื่อมโยงกับระบบบริการสุขภาพและกฎหมายที่เกี่ยวข้อง	๑.ส่งเสริมสนับสนุนควบคุมดูแลให้อาคารสถานที่ของสถานบริการสุขภาพและหน่วยงานในสังกัดกระทรวงสาธารณสุข ได้คุณภาพมาตรฐานด้วยการให้บริการทางวิชาการและวิชาชีพสถาปัตยกรรมและวิศวกรรมด้านการออกแบบอำนวยความสะดวกคุณภาพการก่อสร้างอาคารให้ได้มาตรฐานทางวิชาชีพสอดคล้องกับกฎหมายว่าด้วยการควบคุมอาคารและกฎหมายอื่นที่เกี่ยวข้อง	๑.มาตรฐานระบบบริการสุขภาพด้านอาคารและสภาพแวดล้อมของสถานบริการสุขภาพ	หน่วยงานภาครัฐ ในสังกัดกระทรวงสาธารณสุข เช่น รพศ. รพท.รพช.สสจ. สสอ. สอ. และกรมต่าง ๆ	- กระบวนการกำหนด พัฒนา และปรับปรุงมาตรฐานระบบบริการสุขภาพด้านอาคารและสภาพแวดล้อม - กระบวนการประเมินคุณภาพมาตรฐาน	๑.มาตรฐานระบบบริการสุขภาพด้านอาคารและสภาพแวดล้อมของสถานบริการสุขภาพ - จัดส่งทางไปรษณีย์ - จัดส่งทางโทรสาร - รับผิดชอบเอง	กองแบบแผน กรมสนับสนุนบริการสุขภาพ

พันธกิจ	หน้าที่ตามกฎหมาย	สินค้า/บริการที่ให้	ผู้รับบริการ	กระบวนการ	แนวทาง (วิธีการส่งมอบ)	หน่วยงานเจ้าของ กระบวนการ
๒. กำกับ ดูแล ติดตาม ประเมินผล ด้าน อาคารและ สภาพแวดล้อม ตลอดจนสร้าง กลไกและพัฒนา ระบบ เพื่อให้ สถานบริการ สุขภาพมีระบบ บริการสุขภาพที่ เป็นไปตาม หลักเกณฑ์ มาตรฐาน ระเบียบ และกฎหมายที่ เกี่ยวข้อง	๒. กำกับ ดูแล ติดตาม ประเมินผลและให้ คำปรึกษาทางวิชาการ และวิชาชีพสถาปัตยกรรม และวิศวกรรมด้านอาคาร ประเภทสถานพยาบาล และอาคารเกี่ยวเนื่องให้ ได้มาตรฐานทางวิชาชีพ สอดคล้องกับกฎหมาย ว่าด้วยการควบคุมอาคาร และกฎหมายอื่นที่เกี่ยวข้อง	๒.แผนแม่บท (Master Plan)ของ ระบบบริการสุขภาพ ด้านอาคารและ สภาพแวดล้อมของ สถานบริการสุขภาพ	หน่วยงานภาครัฐ ใน สังกัดกระทรวง สาธารณสุข เช่น รพศ. รพท.รพช.สสจ. สสอ. และกรมต่าง ๆ	- กระบวนการกำหนด พัฒนา และปรับปรุงมาตรฐานระบบ บริการสุขภาพด้านอาคารและ สภาพแวดล้อม - กระบวนการประเมิน คุณภาพมาตรฐาน	๒.แผนแม่บท (Master Plan)ของระบบบริการ สุขภาพ ด้านอาคารและ สภาพแวดล้อมของสถาน บริการสุขภาพ - จัดส่งทางไปรษณีย์ - รับผิดชอบเอง	กองแบบแผน กรมสนับสนุนบริการ สุขภาพ
๓.วิเคราะห์ วิจัย กำหนดหลักเกณฑ์ พัฒนา รวบรวม องค์ความรู้ระบบ บริการสุขภาพด้าน	๓. วิเคราะห์ วิจัย กำหนดหลักเกณฑ์และ มาตรฐาน รวมทั้งพัฒนา องค์ความรู้ด้านอาคาร สถานที่ของสถานบริการ	๓. มาตรฐานแบบรูป (Drawing)อาคารและ สภาพแวดล้อมของ สถานบริการสุขภาพ	หน่วยงานภาครัฐ ใน สังกัดกระทรวง สาธารณสุข เช่น รพศ. รพท.รพช.สสจ. สสอ. และกรมต่าง ๆ	- กระบวนการส่งเสริม สนับสนุน พัฒนา ควบคุม กำกับ ระบบบริการสุขภาพ ด้านอาคารและสภาพแวดล้อม - กระบวนการประเมิน	๓. มาตรฐานแบบรูป (Drawing)อาคารและ สภาพแวดล้อมของสถาน บริการสุขภาพ - รับผิดชอบเอง	กองแบบแผน กรมสนับสนุนบริการ สุขภาพ

พันธกิจ	หน้าที่ตามกฎหมาย	สินค้า/บริการที่ให้	ผู้รับบริการ	กระบวนการ	แนวทาง (วิธีการส่งมอบ)	หน่วยงานเจ้าของ กระบวนการ
อาคารและสภาพแวดล้อมของสถานบริการสุขภาพ	สุขภาพและหน่วยงานในสังกัดกระทรวงสาธารณสุขให้ได้มาตรฐานทางวิชาชีพสอดคล้องกับกฎหมายว่าด้วยการควบคุมอาคารและกฎหมายอื่นที่เกี่ยวข้อง			คุณภาพมาตรฐาน	- จัดส่งทางไปรษณีย์	
๔. พัฒนาการมีส่วนร่วมโดยการสร้างเครือข่ายกับภาครัฐภาคเอกชน (Public Private Partnership)	๔. ปฏิบัติงานร่วมกับหรือสนับสนุนการปฏิบัติงานของหน่วยงานอื่นที่เกี่ยวข้องหรือที่ได้รับมอบหมาย	๔. การบริหารจัดการงานก่อสร้างเพื่อระบบบริการสุขภาพ	หน่วยงานภาครัฐในสังกัดกระทรวงสาธารณสุข เช่น รพศ. รพท.รพช.สสจ. สสอ. สอ. และกรมต่าง ๆ	<ul style="list-style-type: none"> - กระบวนการส่งเสริมสนับสนุน พัฒนา ควบคุม กำกับ ระบบบริการสุขภาพ ด้านอาคารและสภาพแวดล้อม - กระบวนการประเมินคุณภาพมาตรฐาน 	๔. การบริหารจัดการงานก่อสร้างเพื่อระบบบริการสุขภาพ ๔.๑ กระบวนการก่อสร้างฯ - ให้บริการกระบวนการก่อสร้าง ณ สถานที่ที่ผู้รับบริการกำหนด	กองแบบแผน กรมสนับสนุนบริการสุขภาพ

พันธกิจ	หน้าที่ตามกฎหมาย	สินค้า/บริการที่ให้	ผู้รับบริการ	กระบวนการ	แนวทาง (วิธีการส่งมอบ)	หน่วยงานเจ้าของ กระบวนการ
		๕. องค์กรความรู้ระบบบริการสุขภาพ ด้านอาคารและสภาพแวดล้อมของอาคารสถานบริการสุขภาพ	หน่วยงานภาครัฐ ในสังกัดกระทรวงสาธารณสุข เช่น รพศ. รพท.รพช.สสจ. สสอ. และกรมต่าง ๆ	<ul style="list-style-type: none"> - กระบวนการผลิตพัฒนาองค์ความรู้และนวัตกรรมระบบบริการสุขภาพด้านอาคารและสภาพแวดล้อม - กระบวนการประเมินคุณภาพมาตรฐาน 	๕. องค์กรความรู้ระบบบริการสุขภาพ ด้านอาคารและสภาพแวดล้อมของอาคารสถานบริการสุขภาพ <ul style="list-style-type: none"> - จัดส่งทางไปรษณีย์ - จัดส่งทางอิเล็กทรอนิกส์ - Website กองแบบแผน - มารับด้วยตนเอง 	กองแบบแผน กรมสนับสนุนบริการสุขภาพ

- (๒) วิสัยทัศน์ของส่วนราชการคืออะไร (#)
- เป้าประสงค์หลักของส่วนราชการคืออะไร (#)
 - วัฒนธรรมในส่วนราชการคืออะไร
 - ค่านิยมของส่วนราชการที่กำหนดไว้คืออะไร

วิสัยทัศน์	เป็นองค์การชั้นนำในการกำหนดมาตรฐานอาคารและสภาพแวดล้อมสาธารณสุข
เป้าประสงค์หลัก	๑.สถานบริการสุขภาพมีคุณภาพตามมาตรฐานด้านอาคารและสภาพแวดล้อม ๒.สถานบริการสุขภาพมีแผนแม่บทเพื่อใช้ในการพัฒนามาตรฐานด้านอาคารและสภาพแวดล้อม ๓.สถานบริการสุขภาพได้รับการถ่ายทอดองค์ความรู้ด้านอาคารและสภาพแวดล้อม
วัฒนธรรม	๑. เคารพความหลากหลายอย่างมีเหตุผล ๒. เคารพในวิชาชีพซึ่งกันและกัน ๓. บริการอย่างมีน้ำใจ เสียสละและเต็มใจ ๔. ประสานความรู้คู่บริการ
ค่านิยม	๑. มุ่งประโยชน์สูงสุดสู่ผู้รับบริการและประชาชน ๒. เปิดใจกว้าง ยอมรับฟังความคิดเห็นของผู้อื่น ๓. พร้อมรับการเปลี่ยนแปลง ๔. มุ่งมั่นพัฒนาบริการทางวิชาการสู่มาตรฐานวิชาชีพ ๕. สร้างสรรค์ผลงานบนพื้นฐานของความเป็นจริงทางวิชาการ

๓) ลักษณะโดยรวมของบุคลากรในส่วนราชการเป็นอย่างไร เช่น ระดับการศึกษา อายุ สายงาน ระดับตำแหน่ง
ข้อกำหนดพิเศษในการปฏิบัติงาน เป็นต้น

บุคลากรกองแบบแผน กรมสนับสนุนบริการสุขภาพ

สายงาน	ระดับตำแหน่ง / จำนวน				รวม / คน	%
	ระดับต้น					
๑. อำนวยการ	๑				๑	๐.๔๐
สายงาน	ระดับตำแหน่ง / จำนวน				รวม / คน	%
	ปฏิบัติการ	ชำนาญการ	ชำนาญการพิเศษ	เชี่ยวชาญ		
๒. วิชาการ	๑๒	๓๕	๑๒	๑	๖๐	๒๗.๐๐
สายงาน	ระดับตำแหน่ง / จำนวน				รวม / คน	%
	ปฏิบัติงาน	ชำนาญงาน	อาวุโส			
๓. ทั่วไป	๓	๑๕๑	๘		๑๖๒	๗๒.๖๐
รวม	๑๖	๑๘๖	๒๐	๑	๒๒๓	๑๐๐

อายุ	๒๕ - ๖๐	อายุเฉลี่ย โดยรวม
๑. อายุตัวเฉลี่ย		๕๐
๒. อายุราชการเฉลี่ย		๒๕
๓. ระดับการศึกษา	ต่ำกว่าปริญญาตรี จำนวน ๑๖๑ คน	
	ตั้งแต่ปริญญาตรีขึ้นไป จำนวน ๖๒ คน	

ลูกจ้างประจำ / พนักงานราชการ

สายงาน	จำนวน	รวม (คน)	%
สายงาน			
๑. ลูกจ้างประจำ	๑๖	๑๖	๙๔.๑๐
๒. พนักงานราชการ	๑	๑	๕.๙๐
รวม	๑๗	๑๗	๑๐๐
อายุ		อายุเฉลี่ยโดยรวม	
๑. อายุตัวเฉลี่ย	๓๓-๕๙	๕๐	
๒. อายุราชการเฉลี่ย		๒๕	

<p>ข้อกำหนดพิเศษในการปฏิบัติงาน (ตามตำแหน่งงาน)</p>	<ul style="list-style-type: none"> - สถาปนิก ได้รับใบอนุญาตประกอบวิชาชีพสถาปัตยกรรมควบคุม สาขาสถาปัตยกรรมหลัก - วิศวกรโยธา ได้รับใบอนุญาตเป็นผู้ประกอบวิชาชีพวิศวกรรมควบคุม สาขาวิศวกรรมโยธา - วิศวกรไฟฟ้า ได้รับใบอนุญาตประกอบวิชาชีพวิศวกรรมควบคุม สาขาวิศวกรรมไฟฟ้า - วิศวกรเครื่องกล ได้รับใบอนุญาตวิชาชีพวิศวกรรมควบคุม สาขาเครื่องกล - มัณฑนากร ได้รับใบอนุญาตวิชาชีพสถาปัตยกรรมควบคุม สาขาสถาปัตยกรรมภายใน - วิศวกรรมสิ่งแวดล้อม, วิศวกรรมโยธา, วิศวกรรมเครื่องกล, คุรุศาสตร์ (อุตสาหกรรมโยธา-ก่อสร้าง) ได้รับใบอนุญาตวิชาชีพวิศวกรรมควบคุม สาขาวิศวกรรมสิ่งแวดล้อม
--	--

(๔) ส่วนราชการมีเทคโนโลยี อุปกรณ์ และสิ่งอำนวยความสะดวกที่สำคัญอะไรบ้าง ในการให้บริการและการปฏิบัติงาน (#)

<p>เทคโนโลยี</p>	<p>ระบบเครือข่าย Internet / Intranet</p> <ul style="list-style-type: none"> - ระบบสนับสนุนการปฏิบัติงานภายใน (Intranet) - ระบบทะเบียนแบบแปลน - Website ประชาสัมพันธ์ <p>เทคโนโลยีซอฟต์แวร์</p> <p>โปรแกรมปฏิบัติงานทั่วไป</p> <ul style="list-style-type: none"> - Microsoft Windows <p>โปรแกรมปฏิบัติงานตามวิชาชีพ</p> <ul style="list-style-type: none"> - Auto Cad - Autodesk Revit - Photoshop - Sketch UP - Vis Structure - Microfeap
<p>อุปกรณ์</p>	<ul style="list-style-type: none"> ● เครื่องแม่ข่าย Server ๑ เครื่อง ● เครื่องคอมพิวเตอร์ลูกข่าย + Notebook จำนวน ๒๐ เครื่อง ● CPU จำนวน ๑๓๖ เครื่อง ● Moniter จำนวน ๑๓๘ เครื่อง ● Wireless Access Point จำนวน ๗ เครื่อง ● อุปกรณ์สำรองข้อมูล จำนวน ๑๙ เครื่อง ● Scanner จำนวน ๑๘ เครื่อง ● อุปกรณ์ต่อพ่วง <ul style="list-style-type: none"> - Printer จำนวน ๖๒ เครื่อง - เครื่องพิมพ์แบบขนาดใหญ่ จำนวน ๒ เครื่อง - Plotter จำนวน ๘ เครื่อง ● เครื่องโทรศัพท์ จำนวน ๓๙ เครื่อง โทรสาร ๘ เครื่อง

สิ่งอำนวยความสะดวก (สถานที่ให้บริการ สถานที่ทำงาน)	<ul style="list-style-type: none"> - ห้องประชุม ๑ ขนาดความจุ ๕๐ คน จำนวน ๑ ห้อง - ห้องประชุม ๒ ขนาดความจุ ๑๐ คน จำนวน ๑ ห้อง - ห้องประชุม ๓ ขนาดความจุ ๓๐ คน จำนวน ๑ ห้อง - ห้องปฏิบัติการคอมพิวเตอร์ จำนวน ๑ ห้อง - บริการถ่ายเอกสาร - รถตู้ จำนวน ๓ คัน - รถยนต์นั่งส่วนบุคคล (ไม่เกิน ๗ ที่นั่ง) จำนวน ๒ คัน - รถกระบะบรรทุก (ไม่เกิน ๑ ตัน) จำนวน ๑ คัน - ห้องสมุด จำนวน ๑ ห้อง - สิ่งอำนวยความสะดวกผู้พิการ(ในห้องน้ำ)
---	---

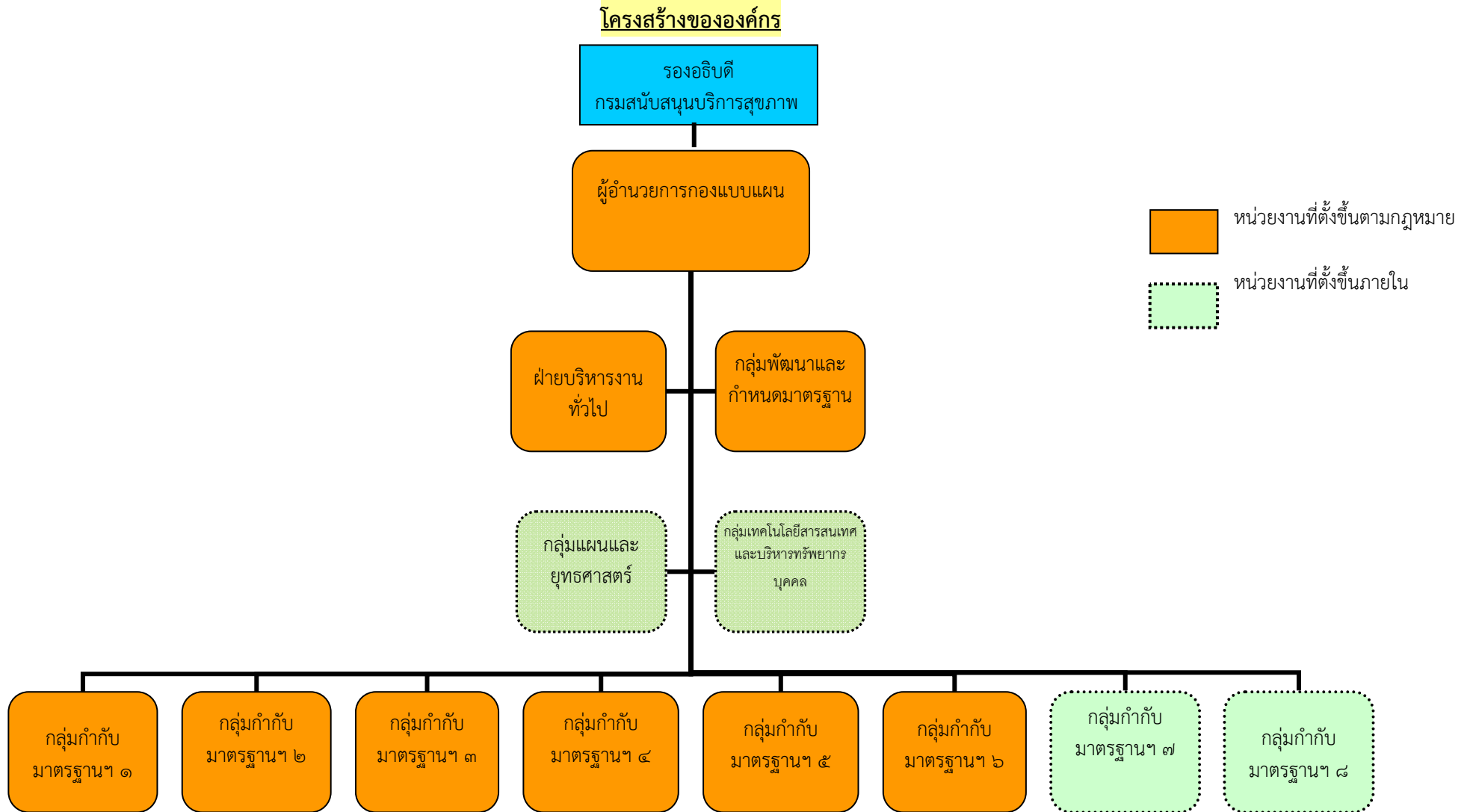
(๕) ส่วนราชการดำเนินการภายใต้กฎหมาย กฎระเบียบ ข้อบังคับที่สำคัญอะไรบ้าง (#)

กฎหมาย กฎระเบียบ ข้อบังคับ	เนื้อหาสาระสำคัญของกฎหมาย กฎระเบียบ ข้อบังคับ	ส่วนราชการที่เป็นผู้รักษาการตามกฎหมาย
พ.ร.บ.ควบคุมอาคาร พ.ศ. ๒๕๒๒ และแก้ไขเพิ่มเติม พ.ศ. ๒๕๔๓	<p>ข้อกำหนดในการออกแบบอาคาร</p> <p>กฎกระทรวงฉบับที่ ๕๕ (พ.ศ. ๒๕๔๓) แก้ไขโดยกฎกระทรวงฉบับที่ ๕๘ พ.ศ. ๒๕๔๖ ลักษณะอาคารส่วนต่าง ๆ ของอาคารที่วางภายนอกแนวอาคารและระยะต่าง ๆ ของอาคาร ว่าด้วยการควบคุมการก่อสร้างอาคาร และการควบคุมการก่อสร้างในเขตเพลิงไหม้</p> <p>- กฎกระทรวงกำหนดสิ่งอำนวยความสะดวกในอาคารสำหรับผู้พิการหรือทุพพลภาพและคนชรา พ.ศ. ๒๕๔๘ ออกโดยอำนาจตามความในมาตรา ๕ (๓) แห่ง พ.ร.บ. ควบคุมอาคาร พ.ศ. ๒๕๒๒</p>	กระทรวงมหาดไทย
ระเบียบสำนักนายกรัฐมนตรีว่าด้วยการพัสดุ พ.ศ.๒๕๓๕ (แก้ไขเพิ่มเติม)	<p>การจัดการพัสดุ การจัดซื้อจัดจ้าง การจ้างที่ปรึกษา การตรวจรับพัสดุ การควบคุมพัสดุ และการตรวจสอบพัสดุประจำปี</p>	สำนักนายกรัฐมนตรี
ระเบียบสำนักนายกรัฐมนตรีว่าด้วยงานสารบรรณ พ.ศ ๒๕๒๖	หนังสือราชการ รูปแบบหนังสือราชการ ชนิดของหนังสือราชการ	สำนักนายกรัฐมนตรี
พ.ร.บ.ส่งเสริมและพัฒนาคุณภาพชีวิตคนพิการ พ.ศ. ๒๕๕๐	กฎกระทรวงกำหนดสิ่งอำนวยความสะดวกในอาคารสำหรับผู้พิการและคนชรา	กระทรวงแรงงาน

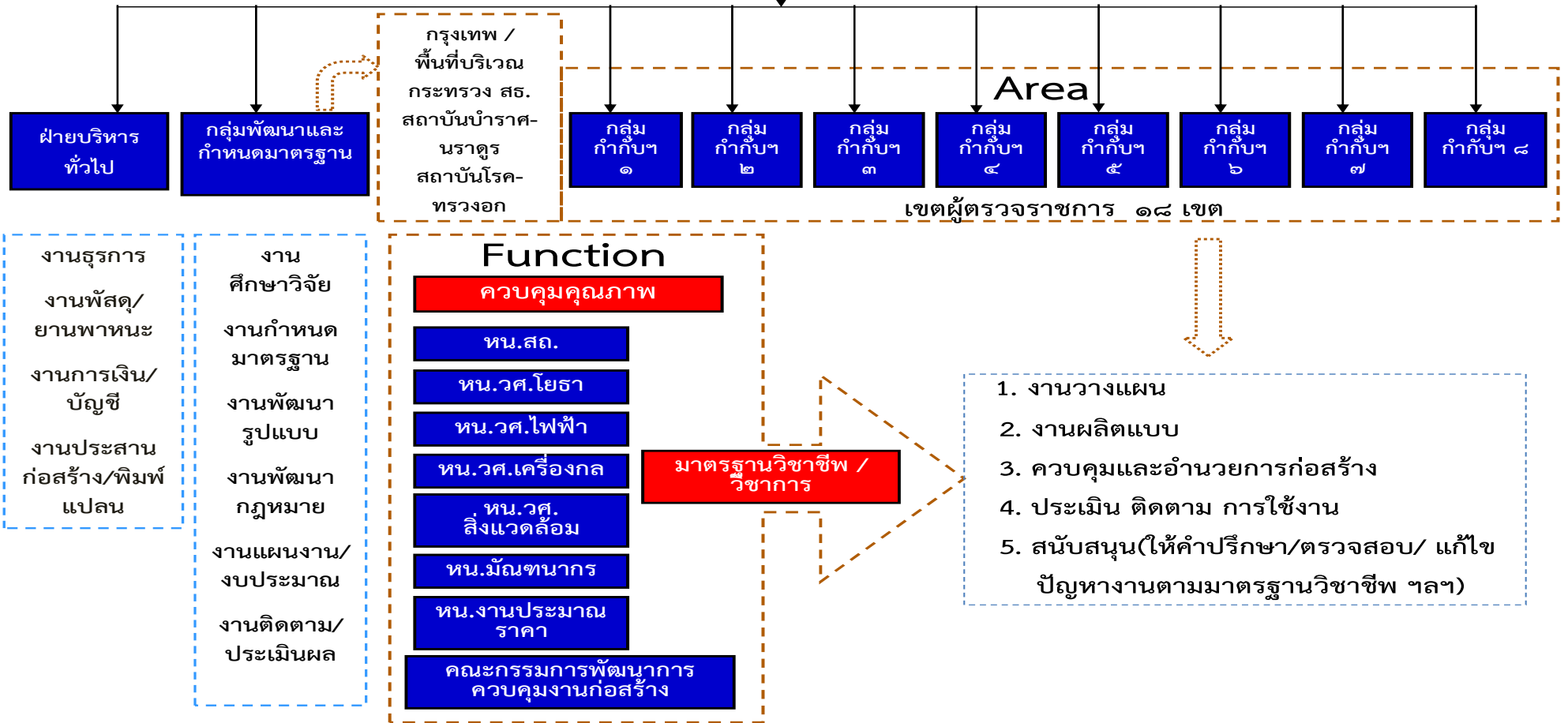
พ.ร.บ.วิศวกร พ.ศ. ๒๕๔๒	๑.ว่าด้วยการควบคุมการประกอบวิชาชีพวิศวกรรม ๒.ข้อบังคับสภาวิศวกรว่าด้วยมาตรฐานการ ประกอบวิชาชีพวิศวกรรมควบคุม พ.ศ.๒๕๔๗ ๓.กฎกระทรวงกำหนดสาขาวิชาชีพวิศวกรรมและ วิชาชีพวิศวกรรมควบคุม พ.ศ.๒๕๕๐	สภาวิศวกร
พ.ร.บ.สถาปนิก พ.ศ. ๒๕๔๓	การควบคุมการประกอบวิชาชีพสถาปัตยกรรม (ควบคุมวิชาชีพสถาปนิก)	สภาสถาปนิก
พ.ร.บ.การผังเมือง	การกำหนดเขตพื้นที่การก่อสร้างอาคารแต่ละ ประเภท	กระทรวงมหาดไทย
พ.ร.บ. การส่งเสริมการ อนุรักษ์พลังงาน พ.ศ. ๒๕๓๕	ว่าด้วยการใช้พลังงานและการประหยัดพลังงาน เช่น - พระราชกฤษฎีกากำหนดอาคารควบคุม พ.ศ. ๒๕๓๘ - กฎกระทรวง พ.ศ. ๒๕๓๘ ออกตามความใน พระราชบัญญัติการส่งเสริมการอนุรักษ์พลังงาน พ.ศ. ๒๕๓๕	กระทรวงพลังงาน
พ.ร.บ. ส่งเสริมและรักษา คุณภาพสิ่งแวดล้อมแห่งชาติ พ.ศ. ๒๕๓๕	ว่าด้วยการส่งเสริมและรักษาคุณภาพสิ่งแวดล้อม	กระทรวง ทรัพยากรธรรมชาติและ สิ่งแวดล้อม
พ.ร.บ. การสาธารณสุข พ.ศ. ๒๕๓๕	เป็นกฎหมายที่เน้นการจัดการเกี่ยวกับการอนามัย สิ่งแวดล้อมของชุมชน เพื่อให้เกิดสภาวะแวดล้อมที่ ดี เหมาะสำหรับการดำรงชีวิตในชุมชน	กระทรวงสาธารณสุข
ประกาศของคณะปฏิวัติ	- ประกาศกระทรวงมหาดไทยอาศัยอำนาจของคณะ ปฏิวัติ ฉบับที่ ๑๐๓ ลงวันที่ ๑๖ มีนาคม พ.ศ. ๒๕๑๕ เรื่องความปลอดภัยในการทำงานก่อสร้างว่า ด้วยลิฟท์ขนส่งวัสดุชั่วคราว - ประกาศกระทรวงมหาดไทยอาศัยอำนาจของคณะ ปฏิวัติ ฉบับที่ ๑๐๓ ลงวันที่ ๑๖ มีนาคม พ.ศ. ๒๕๑๕ เรื่องความปลอดภัยในการทำงานก่อสร้างว่า ด้วยนั่งร้าน - ประกาศกระทรวงมหาดไทยอาศัยอำนาจของคณะ ปฏิวัติ ฉบับที่ ๑๐๓ ลงวันที่ ๑๖ มีนาคม พ.ศ. ๒๕๑๕ เรื่องความปลอดภัยในการทำงานก่อสร้างว่า ด้วยเขตก่อสร้าง - ประกาศกระทรวงมหาดไทยอาศัยอำนาจของคณะ ปฏิวัติ ฉบับที่ ๑๐๓ ลงวันที่ ๑๖ มีนาคม พ.ศ. ๒๕๑๕ เรื่องความปลอดภัยในการทำงานเกี่ยวกับ การตอกเสาเข็ม	กระทรวงมหาดไทย

ข. ความสัมพันธ์ภายในและภายนอกองค์กร

(๒) โครงสร้างองค์กรและวิธีการจัดการที่แสดงถึงการกำกับดูแลตนเองที่ดีเป็นเช่นใด



กรอบแบบแผน (โครงสร้างการปฏิบัติงาน)



คำตอบ วิธีการจัดการที่แสดงถึงการกำกับดูแลตนเองที่ดี ได้แก่

๑. การบริหารงบประมาณและการจัดการภายในองค์กร
๒. การสร้างความพึงพอใจให้แก่ผู้รับบริการ
๓. การพัฒนาทรัพยากรมนุษย์และการเรียนรู้ขององค์กร
๔. มีการติดตามผลการปฏิบัติงานอย่างสม่ำเสมอ (รายเดือน/รายไตรมาส)
๕. การควบคุมกำกับค่าใช้จ่ายงบประมาณรายเดือน

(๗) ส่วนราชการหรือองค์กรที่เกี่ยวข้องกันในการให้บริการหรือส่งมอบงานต่อกัน มีหน่วยงานใดบ้าง มีบทบาทอย่างไรในการปฏิบัติงานร่วมกัน (#)

- ข้อกำหนดที่สำคัญในการปฏิบัติงานร่วมกันมีอะไรบ้าง
- มีแนวทางและวิธีการสื่อสารระหว่างกันอย่างไร

สินค้า/บริการ	ส่วนราชการ / องค์กรที่เกี่ยวข้อง	บทบาทหน้าที่ ในการปฏิบัติร่วมกัน	ข้อกำหนดที่สำคัญ ในการปฏิบัติงาน ร่วมกัน	แนวทางและ วิธีการสื่อสาร ระหว่างกัน
๑. มาตรฐานระบบ บริการสุขภาพด้าน อาคารและ สภาพแวดล้อมของ สถานบริการ สุขภาพ	๑. หน่วยงานที่เกี่ยวข้องในการ ให้บริการ(partner) - หน่วยงานภาครัฐ ในสังกัดกระทรวง สาธารณสุข เช่น รพศ. รพท. รพช. สสจ. สสอ. สอ. และ กรมต่าง ๆ	๑. หน่วยงานที่เกี่ยวข้อง ในการให้บริการ (partner) - ร่วมประเมินคุณภาพ	- คู่มือการประเมิน - ประชุมร่วมกัน	-โทรศัพท์, โทรสาร ,web site ,ประชุม ระดมสมอง ,ลง ปฏิบัติงานในพื้นที่ , ติดตาม ควบคุม กำกับ ประเมินผล
	๒. หน่วยงานที่เกี่ยวข้องในการส่งมอบ งานต่อกัน(supplier) - สำนักงบประมาณ - สำนักงาน ปลัดกระทรวง สาธารณสุขและกรม ต่าง ๆ	๒. หน่วยงานที่เกี่ยวข้อง ในการส่งมอบงานต่อกัน (supplier) -สนับสนุนงบประมาณ - ประสานงานและ อำนาจความสะดวก - ให้นโยบาย	- รายงานผลการ ดำเนินงานตามราย เดือน/ไตรมาส - ปฏิบัติงานร่วมกัน ตามนโยบาย	- โทรศัพท์, โทรสาร ,web site ,ประชุม ระดมสมอง

สินค้า/บริการ	ส่วนราชการ / องค์กรที่เกี่ยวข้อง	บทบาทหน้าที่ ในการปฏิบัติร่วมกัน	ข้อกำหนดที่สำคัญ ในการปฏิบัติงาน ร่วมกัน	แนวทางและ วิธีการสื่อสาร ระหว่างกัน
<p>๒. แผนแม่บท (Master plan) ของระบบบริการ สุขภาพ ด้านอาคาร และสภาพแวดล้อม ของสถานบริการ สุขภาพ</p>	<p>๑. หน่วยงานที่เกี่ยวข้องในการ ให้บริการ(partner)</p> <ul style="list-style-type: none"> - หน่วยงานภาครัฐ ในสังกัดกระทรวง สาธารณสุข เช่น รพศ. รพท. รพช. สสจ. สสอ. สอ. และ กรมต่าง ๆ <p>๒. หน่วยงานที่เกี่ยวข้องในการส่งมอบ งานต่อกัน(supplier)</p> <ul style="list-style-type: none"> - สำนักงบประมาณ - สำนักงาน หลักประกันสุขภาพ แห่งชาติ (สปสช.) - สถาบันการศึกษา - องค์กรปกครองส่วน ท้องถิ่น (อปท.) 	<ul style="list-style-type: none"> - ร่วมกำหนดแนวทางใน การพัฒนาแผนแม่บท - ร่วมกันผลักดันให้การ พัฒนา ร.พ.เป็นไปตาม แนวทางที่ศึกษาในผัง หลัก - สนับสนุนงบประมาณ - สนับสนุนทุนในการ จัดทำโครงการ - สนับสนุนข้อมูลที่เกี่ยวข้อง - สนับสนุนข้อมูล 	<ul style="list-style-type: none"> - ส่งมอบผล การศึกษา,ผังบริเวณ ,ผังหลักและแผนการ พัฒนาสถานบริการ สุขภาพ ตาม ระยะเวลาที่กำหนด - รายงานผลการ ดำเนินงานตามราย เดือน/ไตรมาส - ไม่มี - ไม่มี 	<ul style="list-style-type: none"> - โทรศัพท์, โทรสาร ,ส่งทางไปรษณีย์ ,web site ,ประชุม ,ลงปฏิบัติงานใน พื้นที่ ,ติดตาม ควบคุมกำกับ ประเมินผล - โทรศัพท์, โทรสาร ,ส่งทางไปรษณีย์ ,web site ,ประชุม ,ลงปฏิบัติงานใน พื้นที่ ,ติดตาม ควบคุมกำกับ ประเมินผล
<p>๓. มาตรฐานแบบ รูป (Drawing) อาคารและ สภาพแวดล้อมของ สถานบริการ สุขภาพ</p>	<p>๑. หน่วยงานที่เกี่ยวข้องในการ ให้บริการ(partner)</p> <ul style="list-style-type: none"> - หน่วยงานภาครัฐ ในสังกัดกระทรวง สาธารณสุข เช่น รพศ. รพท. รพช. สสจ. สสอ. สอ. และ กรมต่าง ๆ 	<ul style="list-style-type: none"> - รับข้อมูลในการ ประมวลและร่วมกัน พัฒนาเพื่อจัดทำ มาตรฐานแบบรูป (Drawing) 	<ul style="list-style-type: none"> - ส่งมอบแบบรูป ภายในเวลาที่กำหนด 	<ul style="list-style-type: none"> โทรศัพท์, โทรสาร ,web site ,ประชุม ระดมสมอง ,ลง ปฏิบัติงานในพื้นที่

สินค้า/บริการ	ส่วนราชการ / องค์กรที่เกี่ยวข้อง	บทบาทหน้าที่ ในการปฏิบัติร่วมกัน	ข้อกำหนดที่สำคัญ ในการปฏิบัติงาน ร่วมกัน	แนวทางและ วิธีการสื่อสาร ระหว่างกัน
๔.การบริหาร จัดการงานก่อสร้าง เพื่อระบบบริการ สุขภาพ	๒.หน่วยงานที่ เกี่ยวข้องในการส่งมอบ งานต่อกัน(supplier) - สำนักงานประมาณ - หน่วยรับบริการ - สำนักงาน ปลัดกระทรวง สาธารณสุขและ หน่วยงานในสังกัด กระทรวงสาธารณสุข	- สนับสนุนงบประมาณ - สนับสนุนข้อมูลและ อำนาจความสะดวก - ให้ข้อมูลสถานบริการ สุขภาพที่ได้รับการ จัดสรรงบประมาณ	- รายงานผลการ ดำเนินงานตามราย เดือน/ไตรมาส - ส่งแบบรูปตาม ระยะเวลาที่กำหนด - ไม่มี	
	๑. หน่วยงานที่ เกี่ยวข้องในการ ให้บริการ(partner) - หน่วยงานภาครัฐ ในสังกัดกระทรวง สาธารณสุข เช่น รพศ. รพท. รพช. สสจ. สสอ. สอ. และ กรมต่าง ๆ ๒.หน่วยงานที่ เกี่ยวข้องในการส่งมอบ งานต่อกัน(supplier) - สำนักงานประมาณ - หน่วยรับบริการ	- ส่งเจ้าหน้าที่ไป ปฏิบัติงาน ณ สถานที่ ที่ผู้รับบริการกำหนด - ประชุมร่วมกัน - สนับสนุนงบประมาณ - สนับสนุนข้อมูลและ อำนาจความสะดวก	- ควบคุมงานก่อสร้าง ตามแบบรูปและ รายการ รวมถึง สัญญาการก่อสร้าง - ปฏิบัติตามระเบียบ พัสตุ - ตรวจสอบการจ้างตามที่ กำหนดในงวดงาน - รายงานผลการ ดำเนินงานตามราย เดือน/ไตรมาส -ไม่มี	โทรศัพท์, โทรสาร ,web site ,ประชุม ระดมสมอง ,ลง ปฏิบัติงานในพื้นที่ , ติดตาม ควบคุม กำกับ

สินค้า/บริการ	ส่วนราชการ / องค์กรที่เกี่ยวข้อง	บทบาทหน้าที่ ในการปฏิบัติร่วมกัน	ข้อกำหนดที่สำคัญ ในการปฏิบัติงาน ร่วมกัน	แนวทางและ วิธีการสื่อสาร ระหว่างกัน
<p>๕. องค์ความรู้ ระบบบริการ สุขภาพ ด้านอาคาร และสภาพแวดล้อม ของอาคารสถาน บริการสุขภาพ</p>	<p>๑. หน่วยงานที่ เกี่ยวข้องในการ ให้บริการ(partner)</p> <ul style="list-style-type: none"> - หน่วยงานภาครัฐ ในสังกัดกระทรวง สาธารณสุข เช่น รพศ. รพท. รพช. สสจ. สสอ. สอ. และ กรมต่าง ๆ <p>๒. หน่วยงานที่ เกี่ยวข้องในการส่งมอบ งานต่อกัน(supplier)</p> <ul style="list-style-type: none"> - สำนักงานประมาณ - สถาบันการศึกษา - สำนักงานกองทุน สนับสนุนการวิจัย (สกว.) 	<ul style="list-style-type: none"> - รับข้อมูลในการ ประมวลและร่วมกัน พัฒนาเพื่อจัดทำองค์ ความรู้ - สนับสนุนงบประมาณ - สนับสนุนด้านองค์ ความรู้ - สนับสนุนงบประมาณ - ควบคุม กำกับการวิจัย 	<ul style="list-style-type: none"> - ส่งมอบรายงาน ข้อมูล , ผลงานวิจัย และพัฒนา ,ผลการ ดำเนินงานตาม โครงการ ในระยะ เวลาที่กำหนด และ นำไปปฏิบัติใช้ - รายงานผลการ ดำเนินงานตามราย เดือน/ไตรมาส - ไม่มี - ส่งมอบรายงาน ข้อมูล , ผลงานวิจัย และพัฒนา ,ผลการ ดำเนินงานตาม โครงการ 	<p>โทรศัพท์, โทรสาร ,web site ,ประชุม ระดมสมอง ,ลง ปฏิบัติงานในพื้นที่ , ติดตามและ ประเมินผล</p>

- (๘) - กลุ่มผู้รับบริการ และผู้มีส่วนได้ส่วนเสียหลักของส่วนราชการคือใครบ้าง (#)
 - กลุ่มผู้รับบริการและผู้มีส่วนได้ส่วนเสียเหล่านี้มีความต้องการและความคาดหวังที่สำคัญอะไรบ้าง (#)
 - แนวทางและวิธีการสื่อสารระหว่างกันคืออะไร (#)

สินค้า/บริการ	๑. กลุ่มผู้รับบริการ	บริการที่ให้	ความต้องการ/ความคาดหวัง	แนวทางและวิธีการสื่อสารระหว่างกัน
๑. มาตรฐานระบบบริการสุขภาพด้านอาคารและสภาพแวดล้อมของสถานบริการสุขภาพ	- หน่วยงานภาครัฐในสังกัดกระทรวงสาธารณสุข เช่น รพศ. รพท. รพช. สสจ. สสอ. สอ. และกรมต่าง ๆ	- คู่มือการประเมิน - ลงพื้นที่ไปประเมิน - สรุปผลการประเมินและแนวทางการพัฒนาคุณภาพระบบบริการให้หน่วยรับบริการ	- คู่มือ /ข้อกำหนด/เกณฑ์มาตรฐานมีคุณภาพ/ทันสมัย - ทราบสถานะของตนเอง - พัฒนาเพื่อปรับระดับเข้าสู่มาตรฐาน - ส่งมอบตรงเวลาและถูกต้องครบถ้วน	หนังสือราชการ, โทรศัพท์, โทรสาร, web site ,ประชุม ระดมสมอง ,ลงปฏิบัติงานในพื้นที่
๒. แผนแม่บท (Master plan) ของระบบบริการสุขภาพด้านอาคารและสภาพแวดล้อมของสถานบริการสุขภาพ	- หน่วยงานภาครัฐในสังกัดกระทรวงสาธารณสุข เช่น รพศ. รพท. รพช. สสจ. สสอ. สอ. และกรมต่าง ๆ	- แผนแม่บท (Master plan) ด้านอาคารและสภาพแวดล้อมของสถานบริการสุขภาพ ซึ่งประกอบด้วย ๑. ข้อมูลผลการศึกษา ๒. ผังบริเวณ ๓. ผังหลัก ๔. แผนการพัฒนา	- ส่งมอบตรงเวลาและถูกต้องครบถ้วน - ทราบสถานะของตนเอง - เมื่อดำเนินการตามแผนแม่บทแล้วสามารถพัฒนาสถานบริการสุขภาพให้ได้มาตรฐาน	หนังสือราชการ, โทรศัพท์, โทรสาร, web site ,ประชุม ระดมสมอง ,ลงปฏิบัติงานในพื้นที่
๓. มาตรฐานแบบรูป (Drawing) อาคารและสภาพแวดล้อมของสถานบริการสุขภาพ	- หน่วยงานภาครัฐในสังกัดกระทรวงสาธารณสุข เช่น รพศ. รพท. รพช. สสจ. สสอ. สอ. และกรมต่าง ๆ	- แบบรูปและรายการก่อสร้าง - ราคาก่อสร้าง	- แบบรูปที่มีคุณภาพและได้มาตรฐาน - ส่งมอบตรงเวลาและถูกต้องครบถ้วน	หนังสือราชการ, โทรศัพท์, โทรสาร, web site ,ประชุม ระดมสมอง ,ลงปฏิบัติงานในพื้นที่

สินค้า/บริการ	๑. กลุ่มผู้รับบริการ	บริการที่ให้	ความต้องการ/ความคาดหวัง	แนวทางและวิธีการสื่อสารระหว่างกัน
๔. การบริหารจัดการงานก่อสร้างเพื่อระบบบริการสุขภาพ	- หน่วยงานภาครัฐในสังกัดกระทรวงสาธารณสุข เช่น รพศ. รพท. รพช. สสจ. สสอ. สอ. และกรมต่าง ๆ	- อำนวยการก่อสร้าง - ควบคุมการก่อสร้าง - ให้คำปรึกษาการก่อสร้าง	- อาคารที่มีคุณภาพมาตรฐาน	หนังสือราชการ, โทรศัพท์, โทรสาร, web site, ประชุม ระดมสมอง, ลงปฏิบัติงานในพื้นที่
๕. องค์กรความรู้ ด้านอาคารและสภาพแวดล้อมของสถานบริการสุขภาพ	- หน่วยงานภาครัฐในสังกัดกระทรวงสาธารณสุข เช่น รพศ. รพท. รพช. สสจ. สสอ. สอ. และกรมต่าง ๆ	- ความรู้ ด้านอาคารและสภาพแวดล้อมของสถานบริการสุขภาพ - คู่มือ/ข้อกำหนดเกณฑ์มาตรฐานอาคารและสภาพแวดล้อม	- นำไปสู่การพัฒนาและปรับใช้ได้ - คู่มือ/ข้อกำหนดเกณฑ์มาตรฐานอาคารและสภาพแวดล้อมมีคุณภาพ/ทันสมัย - ทราบสถานะของตนเอง	หนังสือราชการ, โทรศัพท์, โทรสาร, web site, ประชุม ระดมสมอง, ลงปฏิบัติงานในพื้นที่

สินค้า/บริการ	๒. ผู้มีส่วนได้ส่วนเสีย	บริการที่ให้	ความต้องการ/ความคาดหวัง	แนวทางและวิธีการสื่อสารระหว่างกัน
๑. มาตรฐานด้านอาคารและสภาพแวดล้อมของสถานบริการสุขภาพ	- ผู้รับบริการของสถานบริการสุขภาพ เช่น ผู้ป่วย,ญาติผู้ป่วย,ผู้ที่มาทำธุรกรรมกับสถานบริการสุขภาพ, แพทย์ พยาบาล	- คุณภาพของอาคารและสภาพแวดล้อมของสถานบริการสุขภาพ	- ความมั่นใจในการใช้อาคารและสภาพแวดล้อมของสถานบริการสุขภาพ เช่น ประโยชน์ใช้สอย, ความปลอดภัย, ความสะดวกสบาย	- แบบสอบถาม - เว็บไซต์
๒. แผนแม่บท (Master plan) ของระบบบริการสุขภาพ ด้านอาคารและสภาพแวดล้อมของสถานบริการสุขภาพ	- ผู้รับบริการของสถานบริการสุขภาพ เช่น ผู้ป่วย,ญาติผู้ป่วย,ผู้ที่มาทำธุรกรรมกับสถานบริการสุขภาพ, แพทย์ พยาบาล	- คุณภาพของพื้นที่และสภาพแวดล้อมของสถานบริการสุขภาพ	- ความมั่นใจในการใช้พื้นที่และสภาพแวดล้อมของสถานบริการสุขภาพ - ยกระดับคุณภาพด้านระบบบริการสุขภาพ	- แบบสอบถาม - เว็บไซต์

<p>๓. มาตรฐานแบบรูป (Drawing) อาคารและสภาพแวดล้อมของสถานบริการสุขภาพ</p>	<p>- ผู้รับบริการของสถานบริการสุขภาพ เช่น ผู้ป่วย ,ญาติผู้ป่วย , ผู้ที่มาทำธุรกรรมกับสถานบริการสุขภาพ , แพทย์ พยาบาล</p>	<p>- คุณภาพของอาคารและสภาพแวดล้อมของสถานบริการสุขภาพ</p>	<p>- ความมั่นใจในการใช้อาคารและสภาพแวดล้อมของสถานบริการสุขภาพ เช่น ประโยชน์ใช้สอย , ความปลอดภัย, ความสะอาดสบาย</p>	<p>- แบบสอบถาม -เว็บไซต์</p>
<p>๔. การบริหารจัดการงานก่อสร้าง เพื่อระบบบริการสุขภาพ</p>	<p>- ผู้รับบริการของสถานบริการสุขภาพ เช่น ผู้ป่วย , ญาติผู้ป่วย , ผู้ที่มาทำธุรกรรมกับสถานบริการสุขภาพ , แพทย์ พยาบาล</p>	<p>- คุณภาพของอาคารและสภาพแวดล้อมของสถานบริการสุขภาพ</p>	<p>- ความมั่นใจในการใช้ประโยชน์จากอาคารและสภาพแวดล้อมของสถานบริการสุขภาพ</p>	<p>- แบบสอบถาม -เว็บไซต์</p>
<p>๕. องค์กรความรู้ด้านอาคารและสภาพแวดล้อมของสถานบริการสุขภาพ</p>	<p>- ผู้รับบริการของสถานบริการสุขภาพ เช่น ผู้ป่วย , ญาติผู้ป่วย , ผู้ที่มาทำธุรกรรมกับสถานบริการสุขภาพ , แพทย์ พยาบาล</p>	<p>- ความรู้ ด้านอาคารและสภาพแวดล้อมของสถานบริการสุขภาพ</p>	<p>- ข้อมูลที่น่าเชื่อถือ - ยกระดับการให้บริการของสถานบริการสุขภาพ</p>	<p>- แบบสอบถาม -เว็บไซต์</p>

๒. ความท้าทายต่อองค์กร

ก. สภาพการแข่งขัน

- (๙) - สภาพการแข่งขันทั้งภายในและภายนอกประเทศของส่วนราชการเป็นเช่นใด(ให้ส่วนราชการตอบตามความเหมาะสมของภารกิจของส่วนราชการ)
- ประเภทการแข่งขัน และจำนวนคู่แข่งในแต่ละประเภทเป็นเช่นใด
- ประเด็นการแข่งขันคืออะไร และผลการดำเนินการปัจจุบันในประเด็นดังกล่าวเมื่อเปรียบเทียบกับคู่แข่งเป็นอย่างไร

ประเภทการแข่งขัน	คู่แข่ง	ประเด็นการแข่งขัน	ผลการดำเนินงานในปัจจุบันเมื่อเปรียบเทียบกับคู่แข่ง	ปัจจัยสำคัญที่ทำให้ประสบความสำเร็จ
๑. การแข่งขันภายในประเทศ	ยังไม่ได้กำหนด	ยังไม่ได้กำหนด	ยังไม่ได้กำหนด	ยังไม่ได้กำหนด
๒. การแข่งขันภายนอกประเทศ	ยังไม่ได้กำหนด	ยังไม่ได้กำหนด	ยังไม่ได้กำหนด	ยังไม่ได้กำหนด

- (๑๐) - ปัจจัยสำคัญที่ทำให้ส่วนราชการประสบความสำเร็จเมื่อเปรียบเทียบกับคู่แข่งคืออะไร
- ปัจจัยแวดล้อมที่เปลี่ยนแปลงไปซึ่งมีผลต่อสภาพการแข่งขันของส่วนราชการคืออะไร

ปัจจัยแต่ละด้าน	สิ่งที่เปลี่ยนแปลงซึ่งมีผลกระทบต่อสภาพการแข่งขัน
๑. ปัจจัยภายใน	ยังไม่ได้ศึกษา
๒. ปัจจัยภายนอก	ยังไม่ได้ศึกษา

- (๑๑) ข้อมูลเชิงเปรียบเทียบและข้อมูลเชิงแข่งขันมีแหล่งข้อมูลอยู่ที่ใดบ้าง

- (๑๒) ข้อจำกัดในการได้มาซึ่งข้อมูลเชิงเปรียบเทียบ และข้อมูลเชิงแข่งขันมีอะไรบ้าง (ถ้ามี)

ประเภทการแข่งขัน	คู่แข่ง	แหล่งข้อมูลเชิงเปรียบเทียบและข้อมูลเชิงแข่งขัน	ข้อจำกัดในการได้มาซึ่งข้อมูล
๑. การแข่งขันภายในประเทศ	ยังไม่ได้กำหนด	ยังไม่ได้ศึกษา	ยังไม่ได้ศึกษา
๒. การแข่งขันภายนอกประเทศ	ยังไม่ได้กำหนด	ยังไม่ได้ศึกษา	ยังไม่ได้ศึกษา

ข. ความท้าทายเชิงยุทธศาสตร์

(๑๓) ความท้าทายเชิงยุทธศาสตร์ของส่วนราชการคืออะไร (#)

- ความท้าทายตามพันธกิจ
- ความท้าทายด้านปฏิบัติการ
- ความท้าทายด้านทรัพยากรบุคคล

ความท้าทายเชิงยุทธศาสตร์	สิ่งที่ท้าทาย
ด้านพันธกิจ	<ul style="list-style-type: none">- สร้างและจัดระบบองค์ความรู้ให้เป็นที่ยอมรับของผู้รับบริการ เพื่อนำไปสู่การจัดทำมาตรฐานของสถานบริการสุขภาพ ตลอดจนจัดระบบการประเมินเพื่อการพัฒนาที่ยั่งยืน- วางแผนพัฒนาอาคารสถานบริการสุขภาพทุกระดับแบบองค์รวม ด้วยรูปแบบของแผนแม่บท (Master plan)
ด้านปฏิบัติการ	<ul style="list-style-type: none">- พัฒนาระบบงานให้เป็นที่พึงพอใจของผู้รับบริการ- สร้างระบบฐานข้อมูลสนับสนุนการทำงานด้วยเทคโนโลยีที่ทันสมัย- พัฒนาระบบการผลิตองค์ความรู้- ผลักดันให้มีการบังคับใช้เกณฑ์มาตรฐานที่กองแบบแผนกำหนด- ปรับโครงสร้างการบริหารจัดการองค์กร
ด้านทรัพยากรบุคคล	<ul style="list-style-type: none">- พัฒนาขีดสมรรถนะของบุคลากรและองค์กรให้มีความพร้อมทันต่อการเปลี่ยนแปลง- ปรับค่านิยมของบุคลากรในองค์กร

ค. ระบบการปรับปรุงผลการดำเนินการ

(๑๔) แนวทางและวิธีการในการปรับปรุงประสิทธิภาพของส่วนราชการ เพื่อให้เกิดผลการดำเนินการที่ดี
 อย่างต่อเนื่องมีอะไรบ้าง (#)

(๑๕) ภายในองค์กรมีแนวทางในการเรียนรู้ขององค์กรและมีการแลกเปลี่ยนความรู้อย่างไร (#)

<p>แนวทางและวิธีการปรับปรุงประสิทธิภาพของส่วนราชการ</p>	<ol style="list-style-type: none"> ๑. ใช้เครื่องมือการบริหารจัดการ เช่น PMQA ,Balance Score card, Risk Management, ๕ ส. ๒. พัฒนาระบบการลดขั้นตอนการปฏิบัติงาน ๓. เครื่องมือกำกับ ติดตามและประเมินผล SAR,CIPP ๔. พัฒนาศักยภาพบุคลากรตาม CORE COMPETENCY ๕. Strategy Map ๖. ลดต้นทุนต่อหน่วย ๗. การจัดทำมาตรฐานคู่มือการปฏิบัติงาน ๘. โปรแกรมเพื่อใช้ในการเขียนแบบ/วิเคราะห์/คำนวณ ๙. หลักเกณฑ์และแนวทางการรักษาและสะสมคะแนน ๑๐. ตัวชี้วัดรายบุคคล Internal Performance Agreement (IPA)
<p>แนวทางในการเรียนรู้ขององค์กร</p>	<ol style="list-style-type: none"> ๑. จัดให้มีการประชุม / สัมมนาทางวิชาการ ๒. ปรับปรุงระบบ พัฒนาศักยภาพบุคลากร ที่สอดคล้องตาม Competency ๓. ปรับปรุงระบบการจัดการองค์ความรู้ เพื่อให้มีการแลกเปลี่ยนความรู้ของบุคลากรในองค์กร ๔. การพัฒนาระบบสารสนเทศและฐานข้อมูล

กองแบบแผน กรมสนับสนุนบริการสุขภาพ

ข้อมูลทั่วไป

กองแบบแผน เป็นองค์กรที่ก่อตั้งมาได้ประมาณ 30 ปี โดยมีบทบาทภารกิจหลักในด้านการออกแบบก่อสร้าง ควบคุมและกำกับกับการก่อสร้าง อาคารสถานที่ของสถานบริการสุขภาพ ในสังกัดกระทรวงสาธารณสุข หลังจากการปฏิรูประบบราชการ กองแบบแผน ต้องเพิ่มบทบาทภารกิจจากการเป็นผู้ปฏิบัติและให้บริการ มาดำเนินการในด้านวิชาการ ด้านการพัฒนาและกำหนดมาตรฐานงานด้านอาคารสถานที่ของสถานบริการสุขภาพควบคู่ไปด้วย

บุคลากรของกองแบบแผนประกอบด้วย

- สถาปนิก
- วิศวกรโยธา
- วิศวกรไฟฟ้า
- วิศวกรเครื่องกล
- วิศวกรงานระบบ
- นายช่างโยธา
- นายช่างไฟฟ้า
- นายช่างเครื่องกล
- นายช่างเขียนแบบ
- นายช่างศิลป์
- เจ้าหน้าที่ธุรการด้านต่างๆ

โครงสร้างการบริหาร กองแบบแผน ประกอบด้วย

- กลุ่มพัฒนาและกำหนดมาตรฐานอาคารและสิ่งก่อสร้าง
- กลุ่มกำกับมาตรฐานอาคารและสิ่งก่อสร้าง 1-6
- กลุ่มนโยบายและยุทธศาสตร์
- ฝ่ายบริหารงานทั่วไป

งบประมาณที่ได้รับการจัดสรร ในปีงบประมาณ 2552

งบบุคลากร 87,772,600 บาท

งบดำเนินงาน 14,295,500 บาท

งบลงทุน 3,141,500 บาท

วิสัยทัศน์

เป็นองค์กรหลักที่ให้บริการทางวิชาการและวิชาชีพด้านอาคารสถานที่ของสถานบริการสุขภาพ

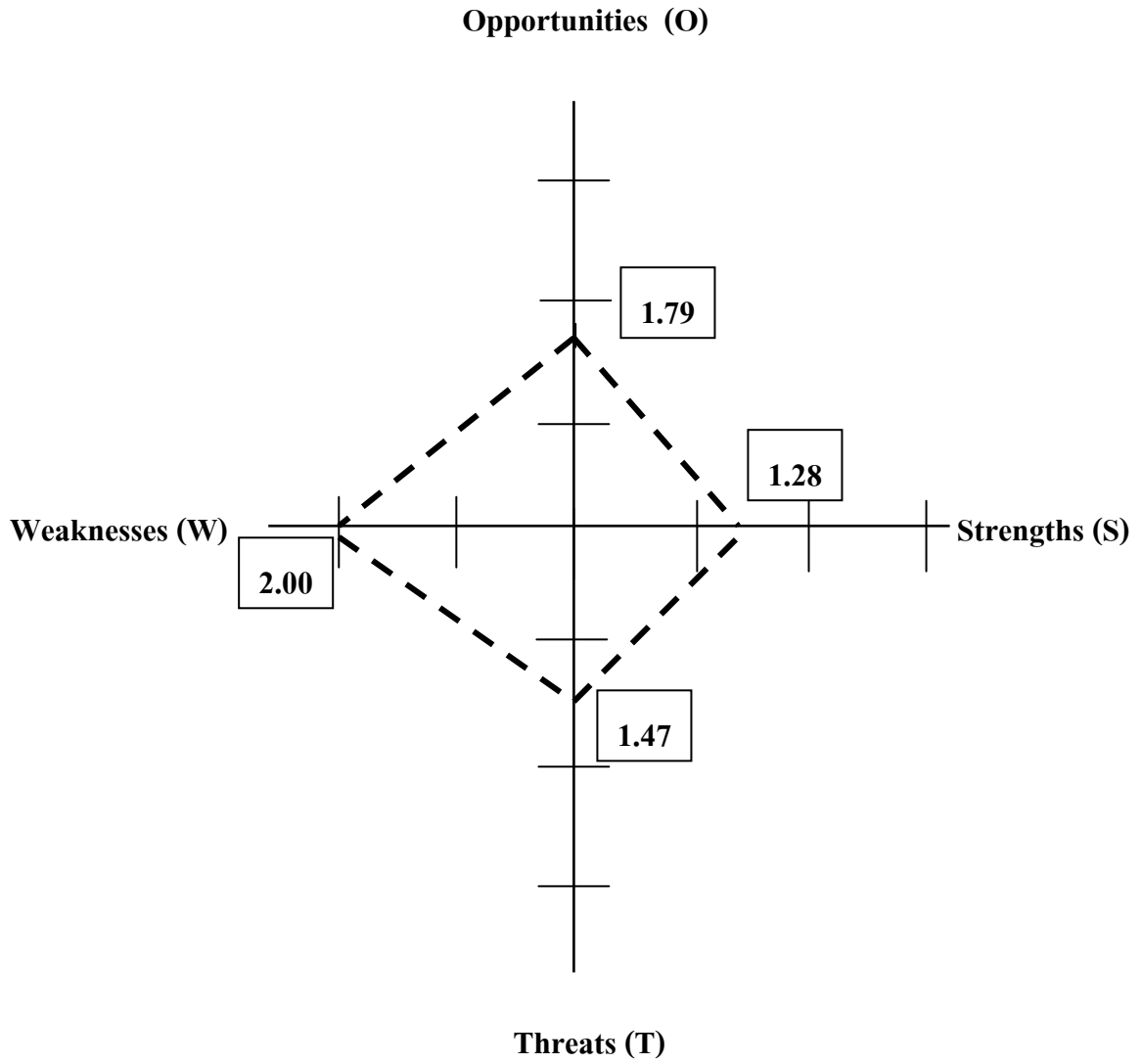
พันธกิจ

- ก. กำหนดและพัฒนามาตรฐานด้านอาคารสถานที่ของหน่วยบริการสุขภาพและสถาปัตยกรรมสาธารณสุข
- ข. ส่งเสริม สนับสนุน ดูแลและประเมินมาตรฐานด้านอาคารสถานที่ของหน่วยบริการสุขภาพและสถาปัตยกรรมสาธารณสุข
- ค. ปฏิบัติงานร่วมกับหรือสนับสนุนการปฏิบัติงานของหน่วยงานอื่นที่เกี่ยวข้องหรือที่ได้รับมอบหมาย

1. วิเคราะห์องค์กร กองแบบแผน กรมสนับสนุนบริการสุขภาพ โดย SWOT Analysis

	จุดอ่อน (W)		โอกาส (O)
	จุดแข็ง (S)		อุปสรรค (T)
1.	บุคลากรบางส่วนยึดติดกับระบบงานเดิม ไม่ยอมรับการเปลี่ยนแปลง (.32)	1.	เป็นหน่วยงานของรัฐหน่วยงานเดียวที่ดูแลรับผิดชอบงานด้านอาคารสถานที่ของกระทรวงสาธารณสุขทำให้ไม่มีคู่แข่ง (.45)
2.	การบูรณาการระหว่างหน่วยงานไม่ดีเท่าที่ควร (.28)	2.	ความก้าวหน้าทางเทคโนโลยีสารสนเทศและเครื่องมือทางการแพทย์ ทำให้ต้องมีการพัฒนารูปแบบด้านอาคารสถานที่ของสถานบริการสุขภาพเพื่อให้สอดคล้องและเหมาะสมกับการใช้งาน (.44)
3.	บุคลากรส่วนใหญ่เป็นตำแหน่งวิชาชีพ ยังขาดนักวิชาการและนักบริหารที่เป็นมืออาชีพ (.21)	3.	มีทุนสนับสนุนด้านการวิจัยจากหน่วยงานภายนอก(39)
4.	ขาดระบบการจัดเก็บข้อมูลที่มีประสิทธิภาพ (.20)	4.	การเปลี่ยนแปลงของสภาพแวดล้อมโลก ทำให้เกิดการพัฒนารูปแบบอาคารสถานที่เพื่อให้เกิดการประหยัดพลังงาน (.27)
5.	ขาดการวิเคราะห์งบประมาณให้เหมาะสมกันในแต่ละภารกิจ (.18)	5.	พระราชบัญญัติข้าราชการพลเรือนฉบับใหม่ ทำให้หน่วยงานราชการต้องปรับเปลี่ยนบทบาท ภารกิจ โครงสร้างการบริหารจัดการและการพัฒนาบุคลากร เพื่อตอบสนองการจัดการภาครัฐแนวใหม่ (.24)
6.	การประสานงาน ระหว่างบุคลากรยังไม่ดีพอ (.18)		
7.	ขาดระบบการบริหารจัดการข้อมูลสารสนเทศที่ดี (.18)		
8.	ไม่ระบบการจัดการความรู้ที่มีประสิทธิภาพ (.15)		
9.	ขาดการสร้างความเข้าใจในการนำนโยบายไปปฏิบัติ(.15)		
10.	การประชาสัมพันธ์ไม่ดีพอ (.15)		
1.	บุคลากรส่วนใหญ่ มีความรู้ความสามารถและความชำนาญ ในสายวิชาชีพสูง (.32)	1.	จากภาวะเศรษฐกิจตกต่ำ ทำให้ก่อสร้างและการพัฒนา ด้านอาคารสถานที่ต้องหยุดชะงัก (.60)
2.	บุคลากรส่วนใหญ่ได้ปฏิบัติงานตรงสายงาน (.24)	2.	นโยบายของรัฐที่ไม่ชัดเจนและต่อเนื่อง ทำให้ไม่สามารถดำเนินการได้อย่างต่อเนื่อง บางครั้งหยุดชะงักไม่เป็นไปตามไปแผน (.36)
3.	มี บทบาทภารกิจที่ชัดเจน (.21)	3.	การนำเครื่องมือการพัฒนา การจัดการภาครัฐแนวใหม่ เป็นไปในลักษณะยึดเชื้อทำให้บุคลากร ไม่ตระหนักถึงการเปลี่ยนแปลง (.27)
4.	บุคลากรมีความสามารถปรับใช้เทคโนโลยีให้เหมาะสมกับการปฏิบัติงาน (.18)	4.	มีการแทรกแซงจากฝ่ายการเมือง ทำให้ขาดความต่อเนื่องของงานที่ต้องดำเนินการตามเป้าหมายที่กำหนด (.24)
5.	บุคลากรยึดมั่นในจรรยาบรรณวิชาชีพ (.18)		
6.	มี ระบบสวัสดิการแก่บุคลากร (.15)		

SWOT Position



1. การระบุปัญหาการดำเนินงานของกองแบบแผน

จากการรวบรวมข้อมูล พบปัญหาดังนี้

1. บุคลากรบางส่วนยึดติดกับระบบงานเดิม ไม่ยอมรับการเปลี่ยนแปลง
2. ขาดการบูรณาการระหว่างหน่วยงาน
3. การบริหารจัดการไม่มีประสิทธิภาพ
4. ขาดระบบการจัดเก็บข้อมูลที่มีประสิทธิภาพ

2. การวิเคราะห์ปัญหา

การจัดลำดับความสำคัญของปัญหา

ปัญหา	ขนาดของ ปัญหา (4)	ความ รุนแรง (4)	ความ ยาก/ง่าย (4)	ความ ตระหนัก (4)	คะแนน รวม (64)	ลำดับ ความ สำคัญ
บุคลากรบางส่วนยึดติดกับระบบงานเดิม ไม่ยอมรับการเปลี่ยนแปลง	4 (16)	4 (16)	3 (12)	2 (8)	52	1
ขาดการบูรณาการระหว่างหน่วยงาน	3 (12)	3 (12)	3 (12)	3 (12)	48	2
การบริหารจัดการไม่มีประสิทธิภาพ	4 (16)	3 (12)	2 (8)	3 (12)	48	2
ขาดระบบการจัดเก็บข้อมูลที่มีประสิทธิภาพ	3 (12)	4 (16)	2 (8)	2 (8)	44	4

เหตุผลการแก้ไขปัญหาหรือสิ่งที่ต้องการพัฒนา

จากการจัดลำดับความสำคัญของปัญหาการดำเนินงานของกองแบบแผน กรมสนับสนุนบริการสุขภาพ พบว่าปัญหาที่สำคัญที่สุดคือบุคลากรบางส่วนยึดติดกับระบบงานเดิม ไม่ยอมรับการเปลี่ยนแปลง โดยพบข้อมูลจากผลการวัดความพึงพอใจของผู้รับบริการ และจากการที่ กองแบบแผนมีพันธกิจ ด้านการกำหนดและพัฒนามาตรฐานด้านอาคารสถานที่ของหน่วยบริการสุขภาพ เน้นการพัฒนาคุณภาพบริการ การส่งเสริม สนับสนุน ให้อาคาร สถานที่ของสถานบริการสุขภาพมีคุณภาพมาตรฐาน หน่วยงานตระหนักว่าขนาดและความรุนแรงของปัญหานี้มีมากกว่าปัญหาอื่น และมีความเป็นไปได้ที่จะแก้ไขเนื่องจากปฏิรูประบบราชการ ได้มุ่งเน้นไปที่การพัฒนาทรัพยากรบุคคล เพื่อเป็นการปรับเปลี่ยนกระบวนทัศน์และทัศนคติ ที่ต่อการบริหารจัดการภาครัฐแนวใหม่ และภายในหน่วยงานเอง ได้คิดแผนงาน/โครงการต่างๆ โดยประสานงานกับสำนักงานข้าราชการพลเรือน ในเรื่องหลักสูตรการอบรม

วิเคราะห์ ปัญหา กองแบบแผน กรมสนับสนุนบริการสุขภาพ โดย SWOT Analysis

	<p style="text-align: center;">จุดอ่อน (W)</p>	<p style="text-align: center;">โอกาส (O)</p>
<ol style="list-style-type: none"> 1. บุคลากรบางส่วนยึดติดกับระบบงานเดิม ไม่ยอมรับการเปลี่ยนแปลง 2. การบูรณาการระหว่างหน่วยงานไม่ดีเท่าที่ควร 3. บุคลากรส่วนใหญ่เป็นตำแหน่งวิชาชีพ ยังขาดนักวิชาการและนักบริหารที่เป็นมืออาชีพ 4. ขาดระบบการจัดเก็บข้อมูลที่มีประสิทธิภาพ 5. ขาดการวิเคราะห์งบประมาณให้เหมาะสมกันในแต่ละภารกิจ 6. การประสานงาน ระหว่างบุคลากรยังไม่ดีพอ 7. ขาดระบบการบริหารจัดการข้อมูลสารสนเทศที่ดี 8. ไม่ระบบการจัดการความรู้ที่มีประสิทธิภาพ 9. ขาดการสร้างความเข้าใจในการนำนโยบายไปปฏิบัติ 10. การประชาสัมพันธ์ไม่ดีพอ 	<ol style="list-style-type: none"> 1. เป็นหน่วยงานของรัฐหน่วยเดียวที่ดูแลรับผิดชอบงานด้านอาคารสถานที่ของกระทรวงสาธารณสุขทำให้ไม่มีคู่แข่ง 2. ความก้าวหน้าทางเทคโนโลยีสารสนเทศและเครื่องมือทางการแพทย์ ทำให้ต้องมีการพัฒนารูปแบบด้านอาคารสถานที่ของสถานบริการสุขภาพเพื่อให้สอดคล้องและเหมาะสมกับการใช้งาน 3. มีทุนสนับสนุนด้านการวิจัยจากหน่วยงานภายนอก 4. การเปลี่ยนแปลงของสภาพแวดล้อมโลก ทำให้เกิดการพัฒนารูปแบบอาคารสถานที่เพื่อให้เกิดการประหยัดพลังงาน 5. พระราชบัญญัติข้าราชการพลเรือนฉบับใหม่ ทำให้หน่วยงานราชการต้องปรับเปลี่ยนบทบาท ภารกิจ โครงสร้างการบริหารจัดการและการพัฒนาบุคลากร เพื่อตอบสนองการจัดการภาครัฐแนวใหม่ 	
	<p style="text-align: center;">จุดแข็ง (S)</p> <ol style="list-style-type: none"> 1. บุคลากรส่วนใหญ่ มีความรู้ความสามารถและความชำนาญ ในสายวิชาชีพสูง 2. บุคลากรส่วนใหญ่ได้ปฏิบัติงานตรงสายงาน 3. มี บทบาทภารกิจที่ชัดเจน 4. บุคลากรมีความสามารถปรับใช้เทคโนโลยีให้เหมาะสมกับการปฏิบัติงาน 5. บุคลากรยึดมั่นในจรรยาบรรณวิชาชีพ 6. มี ระบบสวัสดิการแก่บุคลากร 	<p style="text-align: center;">อุปสรรค (T)</p> <ol style="list-style-type: none"> 1. จากสถานะเศรษฐกิจตกต่ำ ทำให้ก่อสร้างและการพัฒนา ด้านอาคารสถานที่ต้องหยุดชะงัก 2. นโยบายของรัฐที่ไม่ชัดเจนและต่อเนื่อง ทำให้ไม่สามารถดำเนินการได้อย่างต่อเนื่อง บางครั้งหยุดชะงัก ไม่เป็นไปตามไปแผน 3. การนำเครื่องมือการพัฒนา การจัดการภาครัฐแนวใหม่ เป็นไปในลักษณะยึดเชื้อทำให้บุคลากร ไม่ตระหนักถึงการเปลี่ยนแปลง 4. มีการแทรกแซงจากฝ่ายการเมือง ทำให้ขาดความต่อเนื่องของงานที่ต้องดำเนินการตามเป้าหมายที่กำหนด

การกำหนดกลยุทธ์โดยใช้เทคนิค TOWS Matrix

- กลยุทธ์ที่ 1** พัฒนาศักยภาพบุคลากร
(W 1, 3, 6 & O 2, 3, 4, 5)
- กลยุทธ์ที่ 2** ส่งเสริม การพัฒนามาตรฐานด้านอาคารสถานที่ของสถานบริการสุขภาพ
(S 1, 2, 3, 5 & O 1, 2, 4)
- กลยุทธ์ที่ 3** พัฒนารฐานข้อมูลสารสนเทศและระบบบริการของกองแบบแผน
(S 1, 2, 3, 4, 5 & T 1, 4)
- กลยุทธ์ที่ 4** พัฒนาคุณภาพการบริหารจัดการภายในองค์กรให้เอื้อต่อการบูรณาการ
(W 2, 4, 5, 6, 7, 8, 9, 10 & T 1, 2, 3)

การจัดลำดับความสำคัญของกลยุทธ์โดยใช้ QSPM

ปัจจัยแห่งความสำเร็จ	น้ำหนัก	กลยุทธ์ที่ 1	กลยุทธ์ที่ 2	กลยุทธ์ที่ 3	กลยุทธ์ที่ 4
ตอบสนองนโยบายสำคัญ	0.25	3	4	3	4
สอดคล้องวิสัยทัศน์	0.25	3	4	3	3
โอกาสสำเร็จ/ทรัพยากรเพียงพอ	0.30	4	2	3	2
ความคุ้มค่าผลลัพธ์/งบประมาณ	0.20	3	2	2	3
รวม	1.00	3.30	3.00	2.80	2.95
ลำดับความสำคัญ		1	2	4	3

แนวทางการแก้ไขปัญหา หรือ พัฒนา

กลยุทธ์	เป้าประสงค์	ตัวชี้วัด	แผนงาน/โครงการ
พัฒนาศักยภาพบุคลากร	บุคลากรสมรรถนะตรงตามตำแหน่งและภาระงานที่สอดคล้องกับพันธกิจและกลยุทธ์	1. บุคลากรร้อยละ 60 ต้องได้รับการอบรมไม่น้อยกว่า 10 วัน/คน/ปี โดยที่สอดคล้องกับภารกิจและกลยุทธ์ 2. ความพึงพอใจของผู้รับบริการไม่น้อยกว่าร้อยละ 85	1. โครงการอบรมเพื่อปรับเปลี่ยนกระบวนการทำงานให้สอดคล้องกับพรบ. การบริหารทรัพยากรบุคคล ข้าราชการพลเรือน ปี พ.ศ. 2551 2. โครงการจัดอบรมตามสมรรถนะหลักของแต่ละตำแหน่ง (CORE COMPETENCY) 3. โครงการอบรมหลักสูตรที่เป็นความต้องการของเจ้าหน้าที่โดยที่สอดคล้องกับภารกิจและกลยุทธ์ 4. โครงการอบรมหลักสูตรสร้างเสริม คุณธรรม จริยธรรม และมีจิตในการให้บริการ

ความเป็นไปได้ในการแก้ไขปัญหาตามบทบาทหน้าที่

ตามบทบาทหน้าที่ ที่เป็นผู้ปฏิบัติงานอยู่ในกลุ่มงานนโยบายและยุทธศาสตร์ ซึ่งได้รับผิดชอบงาน ในด้านงานแผนงาน งานงบประมาณและงานติดตามประเมินผล ของกองแบบแผนสามารถที่จะดำเนินการตามโครงการที่วางไว้ได้ เนื่องจาก

เป็นผู้รับผิดชอบหลักในการจัดทำแผนกลยุทธ์ แผนปฏิบัติการทั้งระยะสั้นและระยะยาวเป็นผู้ดำเนินการ ทำแผนการขอตั้งงบประมาณประจำปี จัดทำแผนปฏิบัติการประจำปี การจัดทำรับรองปฏิบัติการของกองแบบแผน รวมถึงการติดตาม ควบคุมกำกับแผนปฏิบัติการ

โดยทั้งหมดนี้เพื่อให้บรรลุตามพันธกิจและกลยุทธ์ ในมิติของการพัฒนาองค์กรและทรัพยากรบุคคล โดยเป้าหมายหลักของการพัฒนา คือความพึงพอใจสูงสุดของผู้รับบริการ บรรลุตามวิสัยทัศน์ของกองแบบแผน คือ **เป็นองค์กรหลักที่ให้บริการทางวิชาการและวิชาชีพด้านอาคารสถานที่ของสถานบริการสุขภาพ** โดยบุคลากรเป็นที่มีสมรรถนะสูงตาม CORE COMPETENCY มีความรู้ความเชี่ยวชาญในวิชาการและวิชาชีพเฉพาะ ในแต่ละตำแหน่ง ทั้งนี้บุคลากรมีค่านิยมและมีจิตในการให้บริการ