



กรมสนับสนุนบริการสุขภาพ
DEPARTMENT OF HEALTH SERVICE SUPPORT

แผนปฏิบัติการประจำปีงบประมาณ พ.ศ.2568

ศูนย์สนับสนุนบริการสุขภาพที่ 12

คำนำ

ศูนย์สนับสนุนบริการสุขภาพที่ 12 เป็นหน่วยงานในสังกัดกรมสนับสนุนบริการสุขภาพ กระทรวงสาธารณสุข ตั้งอยู่เลขที่ 171 ถนนสงขลา-จะนะ ตำบลเขารูปช้าง อำเภอเมือง จังหวัดสงขลา มีพื้นที่รับผิดชอบทั้งสิ้น 7 จังหวัด ได้แก่ จังหวัดสงขลา สตูล ตรัง พัทลุง ปัตตานี ยะลา และนราธิวาส ในปีงบประมาณ พ.ศ. 2568 ศูนย์สนับสนุนบริการสุขภาพที่ 12 ดำเนินงานภายใต้ยุทธศาสตร์ 4 ยุทธศาสตร์ ดังนี้ 1. พัฒนาและยกระดับมาตรฐานสถานพยาบาลภาครัฐ ภาคเอกชน และสถานประกอบการเพื่อสุขภาพให้มีมาตรฐานที่กำหนด 2. พัฒนาอุตสาหกรรมและบริการทางการแพทย์ 3. พัฒนาและยกระดับการจัดการสุขภาพภาคประชาชน โดยมีส่วนร่วมของประชาชนและเครือข่าย 4. พัฒนางค์กรให้เป็นองค์กรสมรรถนะสูงตามหลักธรรมาภิบาล และเพื่อให้ดำเนินการบรรลุเป้าประสงค์ที่ตั้งไว้ จึงจัดทำแผนปฏิบัติการ ศูนย์สนับสนุนบริการสุขภาพที่ 12 ประจำปีงบประมาณ พ.ศ. 2568 ตามโครงการที่ได้รับมอบ จำนวน 5 โครงการ ดังนี้

1. โครงการพัฒนาสถานบริการสุขภาพตามมาตรฐานระบบบริการสุขภาพ ประจำปีงบประมาณ 2568
2. โครงการพัฒนาภาคีเครือข่ายให้มีศักยภาพในการจัดการสุขภาพและพฤติกรรมสุขภาพที่เหมาะสมใน เขต 12 ปีงบประมาณ พ.ศ. 2568
3. ส่งเสริม พัฒนา ยกระดับ และควบคุมกำกับสถานพยาบาล สถานประกอบการเพื่อสุขภาพ และขับเคลื่อนการดำเนินงานอุตสาหกรรมบริการทางการแพทย์ เขตสุขภาพที่ 12 ปีงบประมาณ 2568
4. โครงการพัฒนาสุขศาลาพระราชทานโรงเรียนตำรวจตระเวนชายแดน
5. โครงการบริหารจัดการองค์กร ศูนย์สนับสนุนบริการสุขภาพที่ 12

การดำเนินงานตามภารกิจจะไม่สามารถดำเนินการได้อย่างมีประสิทธิภาพและประสิทธิผล ตอบสนองต่อเป้าประสงค์และตัวชี้วัดที่กำหนดได้ หากขาดกลไกการติดตามประเมินผลที่มีประสิทธิภาพ ซึ่งถือเป็นหัวใจสำคัญในการขับเคลื่อนภารกิจของหน่วยงานไปสู่เป้าหมาย ด้วยเหตุนี้ ศูนย์สนับสนุนบริการสุขภาพที่ 12 จึงได้จัดทำแผนการปฏิบัติงาน ประจำปีงบประมาณ พ.ศ. 2568 ขึ้น เพื่อใช้เป็นแผนการดำเนินการและการติดตามประเมินผล และสร้างสรรค์ผลงานให้เกิดผลสัมฤทธิ์ที่ตอบสนองต่อผู้รับบริการต่อไป

งานแผน กลุ่มบริหารงานทั่วไป
ศูนย์สนับสนุนบริการสุขภาพที่ 12

ธันวาคม 2567

สารบัญ

เรื่อง	หน้า
ส่วนที่ 1 ข้อมูลพื้นฐาน	
ยุทธศาสตร์ชาติระยะ 20 ปี (ด้านสาธารณสุข) กรมสนับสนุนบริการสุขภาพ	4
นโยบายกระทรวงสาธารณสุข พ.ศ.2568	5
ยุทธศาสตร์กรมสนับสนุนบริการสุขภาพ	6
สรุปภาพรวมตัวชี้วัด กรมสนับสนุนบริการสุขภาพ ประจำปีงบประมาณ พ.ศ. 2568	8
ภารกิจของศูนย์สนับสนุนบริการสุขภาพที่ 12	11
โครงสร้างภายในองค์กร	15
ส่วนที่ 2 ข้อมูลพื้นที่รับผิดชอบ	
ข้อมูลพื้นที่รับผิดชอบ	17
ส่วนที่ 3 แผนการปฏิบัติงาน ประจำปีงบประมาณ พ.ศ. 2568	
งบดำเนินงาน	20
งบลงทุน/งบกลาง/งบรายจ่ายอื่น	24
ส่วนที่ 4 แผนการปฏิบัติงาน ประจำปีงบประมาณ พ.ศ. 2568 ศูนย์สนับสนุนบริการสุขภาพที่ 12	
โครงการพัฒนาสถานบริการสุขภาพตามมาตรฐานระบบบริการสุขภาพ ประจำปีงบประมาณ 2568	26
โครงการพัฒนาภาคีเครือข่ายให้มีศักยภาพในการดำเนินการจัดการสุขภาพและพฤติกรรมสุขภาพที่เหมาะสมในเขต 12	27
โครงการ ส่งเสริม พัฒนา ยกระดับ และควบคุมกำกับสถานพยาบาล สถานประกอบการเพื่อสุขภาพ และขับเคลื่อนการดำเนินงานอุตสาหกรรมบริการทางการแพทย์ เขตสุขภาพที่ 12 ปีงบประมาณ 2568	31
โครงการพัฒนาสุซศาลาพระราชทานโรงเรียนตำรวจตระเวนชายแดน	34
โครงการบริหารจัดการองค์กร ศูนย์สนับสนุนบริการสุขภาพที่ 12 ประจำปีงบประมาณ พ.ศ.2568	35

ส่วนที่ 1

ข้อมูลพื้นฐาน

แผนยุทธศาสตร์ชาติ ระยะ 20 ปี (ด้านสาธารณสุข)
(ตุลาคม 2559 ถึง พ.ศ. 2579)

เป็นองค์การหลักด้านสุขภาพ
ที่รวมพลังสังคม
เพื่อประชาชนสุขภาพดี



พัฒนาและอภิบาลระบบสุขภาพ
อย่างมีส่วนร่วม
และยั่งยืน

MoPH
CORE VALUES!

Mastery

People centered approach

Originality

Humility

เป้าหมาย



ประชาชนสุขภาพดี



เจ้าหน้าที่มีความสุข



ระบบสุขภาพยั่งยืน

กรอบแนวคิด

STARTUP THAILAND
ประเทศไทย 4.0



นโยบายรัฐบาล
และยุทธศาสตร์



ยุทธศาสตร์ชาติระยะ 20 ปี
และการปฏิรูปประเทศไทย
ด้านสาธารณสุข



แผนพัฒนาเศรษฐกิจ
และสังคมแห่งชาติ
ฉบับที่ 12
(พ.ศ.2560 - 2564)



เป้าหมายการพัฒนาที่ยั่งยืน
(SDGs)



การบูรณาการ (Integrated)
องค์รวมและผสมผสาน
(Holistic & Comprehensive)
การมีส่วนร่วมของทุกภาคี (Multisectoral)
ประสิทธิภาพและประสิทธิผล

Road map แผนยุทธศาสตร์ชาติ ระยะ 20 ปี ด้านสาธารณสุข (4 Phase)



ปฏิรูประบบ

Phase 1 (2560-2564)



สร้างความเข้มแข็ง

Phase 2 (2565-2569)



สู่ความยั่งยืน

Phase 3 (2570-2574)



เป็น 1 ใน 3
ของเอเชีย

Phase 4 (2575-2579)

4 Excellence Strategies

(16 แผนงาน 48 โครงการ)

- พัฒนาคุณภาพชีวิตคนไทยทุกกลุ่มวัย
- การป้องกันควบคุมโรคและภัยสุขภาพ
- ความปลอดภัยด้านอาหารและลดปัจจัยเสี่ยง
ต่อโรคไม่ติดต่อเรื้อรัง
- การบริหารจัดการสิ่งแวดล้อม

- ระบบข้อมูลสารสนเทศด้านสุขภาพ
- ระบบหลักประกันสุขภาพ
- ความมั่นคงด้านยาและเวชภัณฑ์และ
การคุ้มครองผู้บริโภค
- ระบบธรรมาภิบาล



- การพัฒนากระบวนการแพทย์ปฐมภูมิ
- การพัฒนาบริการสุขภาพ
- ศูนย์ความเป็นเลิศทางการแพทย์
- ศูนย์กลางสุขภาพนานาชาติ/เขตเศรษฐกิจพิเศษ

- การวางแผนกำลังคนด้านสุขภาพ
- การผลิตและพัฒนากำลังคน
- การพัฒนาประสิทธิภาพระบบบริหารจัดการ
กำลังคนด้านสุขภาพ
- การพัฒนาเครือข่ายภาคประชาชนและ
ภาคประชาสังคมด้านสุขภาพ

v.4 - 15 มิ.ย. 2559

นโยบายกระทรวงสาธารณสุข พ.ศ. 2568

ยกระดับการสาธารณสุขไทย สุขภาพแข็งแรงทุกวัย เศรษฐกิจสุขภาพไทยมั่นคง

1. ยกระดับ 30 บาทรักษาทุกที่ เพิ่มการเข้าถึงบริการสุขภาพ

- เชื่อมโยงข้อมูลสุขภาพ ในระบบบริการทุกระดับ โดยคำนึงถึงความมั่นคงปลอดภัยของข้อมูลสุขภาพ
- พัฒนาระบบ Telemedicine / AI ทางไกลแพทย์ และการใช้ เทคโนโลยีดูแลสุขภาพ (Health Tech)
- ขยายเครือข่ายการบริการระดับปฐมภูมิ Health Station ระบบปฐมภูมิดิจิทัล ให้ทันสมัย ครอบคลุม
- พัฒนา sw.รัฐ ให้สวยงาม ทันสมัย มีระบบบริการที่ดี

2. เพิ่มการเข้าถึงบริการสุขภาพจิต และบำบัดยาเสพติด

- พัฒนาและสร้างความเข้มแข็งให้กับระบบบริการ การให้คำปรึกษา โดยนักจิตบำบัด
- ยกระดับการบำบัดรักษา มีนวัตกรรมล้ำสมัย และกับชุมชนล้อมรั้ง ให้ชุมชนมีส่วนร่วมในการดูแลผู้ป่วยหลังบำบัด
- ตั้งกรมสุขภาพจิตและบำบัดยาเสพติด เร่งรัดปรับปรุงโครงสร้างระดับพื้นที่

3. คนไทยห่างไกลโรค และภัยสุขภาพ

- ส่งเสริมสุขภาพทุกมิติ เพื่อลดโรคไม่ติดต่อที่สำคัญ (NCDs)
- ผลักดันแนวคิดเวชศาสตร์วิถีชีวิตและสุขภาพองค์รวมสู่การปฏิบัติ
- ปรับปรุงกฎหมายและมาตรการให้เจ้าหน้าที่สาธารณสุขดูแล ส่งเสริมสุขภาพ เช่น พสบ. NCDs การป้องกันผู้สูบบุหรี่/บุหรี่ยาสูบ
- สนับสนุนแนวคิด สุขภาพดี สิกิประโยชน์เพิ่ม
- สานต่อ วัคซีน HPV / วัคซีนป้องกันมะเร็ง / มะเร็งกระบังลม
- ผลักดันแนวคิดสุขภาพหนึ่งเดียว เชื่อมโยงสุขภาพคน สัตว์ สิ่งแวดล้อม

4. สร้างความเข้มแข็งเครือข่ายสุขภาพภาคประชาชน

- พัฒนากฎหมายสนับสนุนเครือข่ายสุขภาพภาคประชาชน เช่น พสบ. อสม.
- เพิ่มศักยภาพ อสม. เพื่อส่งเสริมงานสุขภาพเชิงรุกในชุมชน
- ส่งเสริมสิทธิด้านสุขภาพ ของประชาชนทุกกลุ่ม

7. บริหารจัดการทรัพยากรสาธารณสุข

- สนับสนุนการมีส่วนร่วมในการลงทุนพัฒนาการสาธารณสุข นโยบาย 50 เขต 50 sw. เพิ่มการเข้าถึงบริการสุขภาพ
- พัฒนากฎหมาย / ระบบสนับสนุน การบริหารจัดการ sw. และการจัดซื้อจัดจ้าง
- บริหารจัดการกองทุน / งบประมาณ อย่างมีประสิทธิภาพ
- เพิ่มการผลิตแพทย์ และบุคลากรด้านสาธารณสุข สร้างเสริมคุณภาพชีวิต ขวัญกำลังใจ ผลักดัน พสบ. ก.สธ.
- ส่งเสริม sw. สืบเชื้อ ปรับปรุงให้เป็นมิตรต่อสิ่งแวดล้อม

6. เพิ่มศักยภาพเศรษฐกิจสุขภาพสู่ Medical & Wellness Hub

- ส่งเสริมการท่องเที่ยวเชิงสุขภาพ ความปลอดภัยทุกมิติ
- ยกระดับภูมิปัญญาไทย ส่งเสริมการใช้แพทย์แผนไทย และสมุนไพรเพื่อการแพทย์ ในระบบบริการสุขภาพ
- เพิ่มโอกาสการเติบโตธุรกิจการแพทย์และสุขภาพ ปรับปรุงกฎระเบียบ สดชื่นตอนการอนุมัติ / อนุญาต
- ส่งเสริมการต่อยอดงานวิจัย การถ่ายทอดเทคโนโลยี นวัตกรรมสุขภาพและเทคโนโลยีชีวภาพทางการแพทย์

5. จัดระบบบริการสุขภาพ เพื่อกลุ่มเปราะบาง และพื้นที่พิเศษ

- ยกระดับ สถานชิวาภิบาล ภูมิจิวาภิบาล
- เพิ่มศักยภาพระบบบริการสุขภาพและหน่วยบริการ พื้นที่ชายแดน
- ส่งเสริมการผลิตและจ้างงานผู้ดูแลสุขภาพในชุมชน (Caregiver)



วิสัยทัศน์ (Vision) กรมสนับสนุนบริการสุขภาพ

เป็นองค์กรหลักในการบริหารจัดการระบบบริการสุขภาพและระบบสุขภาพภาคประชาชนให้มีคุณภาพเพื่อการคุ้มครองผู้บริโภคและการพึ่งตนเองด้านสุขภาพที่ยั่งยืนแบบมีส่วนร่วม

พันธกิจ (Mission)

1. พัฒนามาตรฐานระบบบริการสุขภาพและกลไกการขับเคลื่อนให้สถานพยาบาลภาครัฐเอกชนและสถานประกอบการเพื่อสุขภาพมีคุณภาพมาตรฐานสากล
2. พัฒนาและบังคับใช้กฎหมายอย่างมีประสิทธิภาพในการคุ้มครองผู้บริโภคด้านระบบบริการสุขภาพ
3. พัฒนาและขับเคลื่อนให้ประเทศไทยมีศักยภาพในการแข่งขัน ด้านอุตสาหกรรมทางการแพทย์ครบวงจร
4. พัฒนาและขับเคลื่อนการจัดการระบบสุขภาพภาคประชาชน โดยการมีส่วนร่วมของประชาชนและภาคีเครือข่าย
5. พัฒนาการวิจัย องค์ความรู้ นวัตกรรม และการถ่ายทอดเทคโนโลยีด้านระบบบริการสุขภาพ และการจัดการสุขภาพภาคประชาชน
6. พัฒนาและเพิ่มขีดความสามารถของระบบบริหารจัดการองค์กร

เป้าหมายการให้บริการ

1. ประชาชนได้รับบริการสุขภาพที่มีมาตรฐาน คุณภาพ ปลอดภัย และสมประโยชน์
2. ประชาชนทุกคนสามารถดูแลสุขภาพตนเองได้และชุมชนจัดการสุขภาพเพื่อการพึ่งตนเองด้านสุขภาพได้อย่างยั่งยืน
3. ประเทศไทยเป็นศูนย์กลางอุตสาหกรรมทางการแพทย์ในระดับนานาชาติ

ประเด็นยุทธศาสตร์

1. พัฒนาและยกระดับสถานพยาบาลภาครัฐ เอกชน และสถานประกอบการเพื่อสุขภาพ ให้มีมาตรฐานตามที่กำหนด
2. พัฒนาอุตสาหกรรมและบริการทางการแพทย์
3. พัฒนาและยกระดับการจัดการสุขภาพภาคประชาชน โดยการมีส่วนร่วมของประชาชนและเครือข่าย
4. พัฒนาองค์กรให้เป็นองค์กรสมรรถนะสูงตามหลักธรรมาภิบาล

ผลสัมฤทธิ์

1. ชุมชนมีศักยภาพในการจัดการสุขภาพที่ดี
2. ประชาชนได้รับบริการจากสถานพยาบาล สถานประกอบการเพื่อสุขภาพที่มีคุณภาพมาตรฐาน และปลอดภัย
3. อุตสาหกรรมแพทย์และการท่องเที่ยวเชิงสุขภาพมีศักยภาพในการแข่งขัน ในระดับนานาชาติ



กรมสนับสนุนบริการสุขภาพ
Department of Health Service Support

นโยบายและแนวทางการดำเนินงาน กรมสนับสนุนบริการสุขภาพ ประจำปีงบประมาณ พ.ศ. 2568

5. สนับสนุนระบบสุขภาพปฐมภูมิ

- ส่งเสริมกิจการดูแลผู้สูงอายุและผู้มีภาวะพึ่งพิง
- ส่งเสริมการผลิต และจ้างงานผู้ดูแลสุขภาพ
- สนับสนุนหน่วยบริการในชุมชนพื้นที่ชายแดนห่างไกล

6. สนับสนุนมาตรฐานสถานพยาบาล

- ผลักดัน พ.ร.บ. มาตรฐานด้านระบบงานวิศวกรรมการแพทย์
- พัฒนามาตรฐานการออกแบบและบริหารงานก่อสร้างอาคารสถานพยาบาล

7. สร้างขวัญกำลังใจบุคลากรและพัฒนาองค์กรให้มีความน่าเชื่อถือไว้วางใจ (Trust)

- ผลักดัน สสพ. และ ศบส.ภาค/เขต ให้เป็นหน่วยงานในโครงสร้างองค์กรตามกฎหมาย
- เสริมสร้างความก้าวหน้าแก่บุคลากรทุกสายงาน
- ส่งเสริมสวัสดิการแก่บุคลากร
- พัฒนาบุคลากรและองค์กรด้วย "พลาคุณภาพแห่งความไว้วางใจ" (Speed of Trust)

1. สนับสนุนนโยบายยกระดับ 30 บาท รักษาทุกที่ด้วยบัตรประชาชนใบเดียว

- การเชื่อมโยงข้อมูลสุขภาพ
- Digital Health Transformation
- Health tech (เทคโนโลยีดูแลสุขภาพ)
- อสม. Health Riders

2. ส่งเสริมอุตสาหกรรมการแพทย์ครบวงจร

- Medical Service Hub and Wellness Hub
- พัฒนากฎหมายรองรับการแข่งขันด้านอุตสาหกรรมการแพทย์
- ยกระดับผู้ให้บริการในสถานประกอบการเพื่อสุขภาพ
- พัฒนาระบบการอนุญาตให้สะดวกรวดเร็ว
- พัฒนาระบบการเฝ้าระวังและคุ้มครองผู้บริโภคด้านระบบบริการสุขภาพ

3. สร้างความเข้มแข็งเครือข่ายสุขภาพภาคประชาชน

- ขับเคลื่อน พ.ร.บ. อสม.
- พัฒนาศักยภาพ อสม. , องค์กร อสม. และเครือข่ายสุขภาพ
- สร้างขวัญกำลังใจและส่งเสริมสวัสดิการต่างๆแก่ อสม.
- ส่งเสริมและคุ้มครองสิทธิด้านสุขภาพของประชาชนทุกกลุ่ม

4. สนับสนุนการต่อสู้กับ NCDs

- สนับสนุนให้ อสม. มีบทบาทสำคัญ ในการป้องกันและควบคุมโรค NCDs
- สนับสนุนให้ชุมชนเข้มแข็งและมีส่วนร่วมในการพัฒนาคุณภาพชีวิต



หลักการดำเนินงาน : คิดใหญ่ ทำใหม่ สร้างความไว้วางใจ

3.1 สรุปภาพรวมตัวชี้วัด กรมสนับสนุนบริการสุขภาพ ประจำปีงบประมาณ พ.ศ. 2568

รายละเอียดตัวชี้วัดกรมสนับสนุนบริการสุขภาพ

ชื่อตัวชี้วัด	ค่าเป้าหมาย	กลุ่มเป้าหมาย คบส.12	หมายเหตุ
1. ร้อยละของสถานพยาบาลและสถานประกอบการเพื่อสุขภาพกลุ่มเป้าหมายผ่านเกณฑ์มาตรฐานตามที่กำหนด (ร้อยละ 90)			
1.1. ร้อยละของสถานพยาบาลกลุ่มเป้าหมาย ผ่านเกณฑ์มาตรฐานตามที่กำหนด	(ร้อยละ 90)	160 แห่ง	
1.2. ร้อยละของสถานประกอบการเพื่อสุขภาพกลุ่มเป้าหมาย ผ่านเกณฑ์มาตรฐานตามที่กำหนด	(ร้อยละ 90)	298 แห่ง	
2. อัตราข้อร้องเรียนและการไม่ปฏิบัติตามกฎหมายของสถานพยาบาลสถานประกอบการเพื่อสุขภาพลดลง	(ร้อยละ 5)	-	
3. ประชาชนมีความเชื่อมั่นในการบริการสุขภาพที่ได้มาตรฐานจากสถานพยาบาล สถานประกอบการเพื่อสุขภาพ	(ร้อยละ 80)		
3.1. ประชาชนมีความเชื่อมั่นในการให้บริการสุขภาพในสถานพยาบาลภาครัฐ ด้านบริการสุขภาพในสถานบริการสุขภาพ (โรงพยาบาล)	(ร้อยละ 80)	400 ตัวอย่าง	
3.2. ประชาชนมีความเชื่อมั่นในบริการสุขภาพที่ได้มาตรฐานจากสถานพยาบาล (เอกชน)	(ร้อยละ 80)		
3.3. ประชาชนมีความเชื่อมั่นในบริการสุขภาพที่ได้มาตรฐานจากสถานประกอบการเพื่อสุขภาพ	(ร้อยละ 80)	32 ตัวอย่าง	
3.4. ประชาชนมีความเชื่อมั่นในการให้บริการสุขภาพในสถานพยาบาลภาครัฐ ด้านอาคารสถานที่ และสิ่งอำนวยความสะดวก	(ร้อยละ 80)	390 ตัวอย่าง	
4. ร้อยละสถานพยาบาล และสถานประกอบการกลุ่มเป้าหมาย มีศักยภาพในการแข่งขัน ด้านอุตสาหกรรมการแพทย์และการท่องเที่ยวเชิงสุขภาพ	(ร้อยละ 10)		
4.1. ร้อยละสถานพยาบาล และสถานประกอบการกลุ่มเป้าหมาย มีศักยภาพในการแข่งขันด้านการท่องเที่ยวเชิงสุขภาพ (ร้อยละ 10)	(ร้อยละ 10)	4 แห่ง	

ชื่อตัวชี้วัด	ค่าเป้าหมาย	กลุ่มเป้าหมาย ศบส.12	หมายเหตุ
4.2. ร้อยละสถานพยาบาลและสถานประกอบการกลุ่มเป้าหมาย มีศักยภาพ ในการแข่งขัน ด้านอุตสาหกรรมบริการแพทย์และการท่องเที่ยวเชิงสุขภาพ (ร้อยละ 10)	(ร้อยละ 10)		
5. อัตราการเพิ่มขึ้นของจำนวนสถานพยาบาล และสถานประกอบการด้านอุตสาหกรรมบริการทางการแพทย์และการท่องเที่ยวเชิงสุขภาพได้รับมาตรฐานตามที่กำหนด	(ร้อยละ 20)	7 แห่ง	
6. จำนวนชุมชนกลุ่มเป้าหมายได้รับการพัฒนาให้เป็นชุมชนสุขภาพดี	(16 แห่ง)	1 แห่ง	
7. ร้อยละแกนนำสุขภาพมีศักยภาพในการจัดการสุขภาพตนเองและชุมชน	(ร้อยละ 70)	(ร้อยละ 70)	
8. ร้อยละภาคีเครือข่ายมีศักยภาพในการดำเนินงานจัดการชุมชน	(ร้อยละ 60)	256 ตำบล	
9. ร้อยละของประชาชนกลุ่มเป้าหมายมีพฤติกรรมสุขภาพที่พึงประสงค์	(ร้อยละ 60)	(ร้อยละ 60)	
10. ร้อยละของชุมชนมีการดำเนินการจัดการสุขภาพที่เหมาะสมให้กับประชาชน	(ร้อยละ 90)	357 ตำบล	
11. ร้อยละความสำเร็จการขับเคลื่อนระบบ e-service กรมสนับสนุนบริการสุขภาพ	(ร้อยละ 80)	-	
12. จำนวนระบบบริหารจัดการองค์กรที่มีประสิทธิภาพ (ระบบการจัดการความรู้)	1 ระบบ	1 ผลงาน	
13. ร้อยละประชาชนกลุ่มเป้าหมายมีการรับรู้และความรู้ด้านสุขภาพ	(ร้อยละ 65)	400 ตัวอย่าง	

กรอบการประเมินผลการปฏิบัติราชการตามคำรับรองการปฏิบัติราชการ

ศูนย์สนับสนุนบริการสุขภาพที่ ๑ - ๑๒

กรมสนับสนุนบริการสุขภาพ ประจำปีงบประมาณ พ.ศ. ๒๕๖๘

องค์ประกอบ การประเมิน	ตัวชี้วัด	น้ำหนัก (%)	หน่วยงาน เจ้าภาพ
การประเมินประสิทธิผลการดำเนินงาน (Performance Base)		(๖๐)	
	<p>๑. ร้อยละเฉลี่ยถ่วงน้ำหนักในการดำเนินงานตัวชี้วัดกรมที่อยู่ในความรับผิดชอบของหน่วยงาน</p> <p>๑.๑ อัตราการเพิ่มขึ้นของจำนวนสถานประกอบการด้านการท่องเที่ยวเชิงสุขภาพที่ได้รับมาตรฐานตามที่กำหนด</p> <p>๑.๒ ร้อยละของชุมชนมีการดำเนินการจัดการสุขภาพที่เหมาะสมให้กับประชาชน</p> <p>๑.๓ ร้อยละแกนนำสุขภาพมีศักยภาพในการคัดกรองโรคไม่ติดต่อเรื้อรัง (NCDs)</p> <p>๑.๔ ร้อยละของสถานพยาบาลและสถานประกอบการเพื่อสุขภาพกลุ่มเป้าหมายผ่านเกณฑ์มาตรฐานตามที่กำหนด</p> <p>๑.๕ ระดับความสำเร็จของการขยายผลเครือข่ายการเฝ้าระวังสถานพยาบาลและการประกอบโรคศิลปะสู่ส่วนภูมิภาค</p>	<p>๑๕</p> <p>๑๕</p> <p>๑๐</p> <p>๑๐</p> <p>๑๐</p>	<p>ศบส.ที่ ๑ - ๑๒/สสพ.</p> <p>ศบส.ที่ ๑ - ๑๒/ส.</p> <p>ศบส.ที่ ๑ - ๑๒/สช.</p> <p>ศบส.ที่ ๑ - ๑๒สพรศ./ กสพส.</p> <p>ศบส.ที่ ๑ - ๑๒/สพรศ.</p>
การประเมินศักยภาพในการดำเนินงาน (Potential Base)		(๔๐)	
	๑. ระดับความสำเร็จของการพัฒนาระบบการจัดการความรู้ของกรมสนับสนุนบริการสุขภาพ	๑๐	กผ.
	๒. ร้อยละความสำเร็จของหน่วยงานที่ดำเนินการพัฒนาคุณภาพการบริหารจัดการภาครัฐ เข้าสู่ระบบราชการ ๔.๐ ได้ตามเกณฑ์ที่กรมสนับสนุนบริการสุขภาพกำหนด	๑๐	กพร.
	๓. ร้อยละความพึงพอใจ และความเชื่อมั่นของผู้รับบริการและผู้มีส่วนได้ส่วนเสียต่อการให้บริการของหน่วยงาน	๑๐	สสป.
	๔. ระดับความสำเร็จการขับเคลื่อนรัฐบาลดิจิทัล	๑๐	กทส.
รวมน้ำหนัก		๑๐๐	

ภารกิจของศูนย์สนับสนุนบริการสุขภาพที่ 12

1. ดำเนินการตามนโยบายยุทธศาสตร์การคุ้มครองผู้บริโภคด้านระบบบริการสุขภาพ และระบบสุขภาพภาคประชาชนและติดตามประเมินผลการดำเนินงานในพื้นที่
2. บังคับใช้กฎหมายที่อยู่ในความรับผิดชอบร่วมกับหน่วยงานที่เกี่ยวข้องในพื้นที่
3. ส่งเสริม สนับสนุน กำกับ ติดตาม ประเมิน และรับรองมาตรฐานระบบบริการสุขภาพ และตามที่กฎหมายกำหนด
4. ให้คำปรึกษาและพัฒนาทักษะวิชาชีพ ส่งเสริมการเรียนรู้ด้านระบบบริการสุขภาพให้แก่บุคลากร และหน่วยงานที่เกี่ยวข้องในพื้นที่
5. ให้บริการวิชาชีพเฉพาะและสนับสนุนด้านระบบบริการสุขภาพแก่หน่วยงานที่เกี่ยวข้องในพื้นที่
6. งานตอบโต้ภาวะฉุกเฉินด้านระบบบริการสุขภาพ
7. ศึกษา วิเคราะห์ วิจัย พัฒนา ประเมิน และถ่ายทอดองค์ความรู้ มาตรฐาน เทคโนโลยี และนวัตกรรมด้านระบบบริการสุขภาพในพื้นที่
8. ประสานและดำเนินการเกี่ยวกับงานระบบบริการสุขภาพร่วมกับเขตสุขภาพของกระทรวงสาธารณสุข หน่วยงานอื่น และภาคเอกชนที่เกี่ยวข้องในพื้นที่
9. ปฏิบัติงานร่วมกับหรือสนับสนุนการปฏิบัติงานหน่วยงานอื่นที่เกี่ยวข้องหรือที่ได้รับมอบหมาย

หน้าที่หน้าที่รับผิดชอบ

กลุ่มบริหารงานทั่วไป

1. งานบริหารธุรการและงานสารบรรณ
2. งานบริหารงานบุคคล
3. งานบริหารการใช้งบประมาณ การเงินและบัญชีงานพัสดุ
4. งานควบคุมภายในและการบริหารความเสี่ยง
5. งานดูแลอาคารสถานที่และยานพาหนะ
6. งานบริหารจัดการเทคโนโลยีสารสนเทศและประชาสัมพันธ์
7. งานจัดทำแผนปฏิบัติการและคำของบประมาณประจำปี
8. งานติดตามกำกับ ประเมินผลการปฏิบัติงาน ตามแผนงานโครงการและงบประมาณ
9. งานคำร้องการปฏิบัติการ
10. งานกิจกรรม/โครงการพิเศษตามนโยบาย/โครงการพระราชดำริ
11. งานตรวจราชการและนิเทศงาน
12. งานตอบโต้ภาวะฉุกเฉินด้านระบบบริการสุขภาพ
13. ปฏิบัติงานอื่นตามที่ได้รับมอบหมาย

กลุ่มสุขศึกษาและสุขภาพภาคประชาชน

1. งานบริหารจัดการการพัฒนาศักยภาพภาคีเครือข่าย
2. งานเฝ้าระวังเตือนภัยด้านระบบสุขภาพภาคประชาชนและพัฒนาพฤติกรรมสุขภาพ
3. งานเสริมสร้าง สนับสนุน พัฒนาความรู้และพัฒนาพฤติกรรมสุขภาพ
4. งานส่งเสริม สนับสนุนกลไก รูปแบบ การดำเนินงานสุขภาพภาคประชาชนและพัฒนาพฤติกรรมสุขภาพ รวมทั้งนิเทศ กำกับ ติดตาม และประเมินผล
5. งานประเมินรับรองมาตรฐานระบบบริการสุขภาพ ด้านสุขศึกษาและพัฒนาพฤติกรรมสุขภาพ
6. งานพัฒนาวิชาการระดับเขต
7. พัฒนาภาคีเครือข่ายระดับเขต
8. ปฏิบัติงานอื่น ๆ ที่ได้รับมอบหมาย

กลุ่มวิศวกรรมการแพทย์

1. งานส่งเสริม สนับสนุน ให้คำปรึกษา บริการวิชาการ และวิชาชีพเกี่ยวกับวิศวกรรมในระบบบริการสุขภาพ
2. งานทดสอบเครื่องมือแพทย์ตามมาตรฐาน
3. งานจัดระบบวิศวกรรมการแพทย์และสาธารณสุข
4. งานตรวจประเมินและรับรองมาตรฐานระบบบริการสุขภาพด้านวิศวกรรมการแพทย์และสาธารณสุข
5. งานกำหนดคุณลักษณะเฉพาะเครื่องมือแพทย์และครุภัณฑ์ทางการแพทย์
6. งานพัฒนาภาคีเครือข่ายด้านวิศวกรรมการแพทย์และสาธารณสุข (Training Center)
7. งานประเมินความเหมาะสมการใช้เทคโนโลยีทางการแพทย์และสาธารณสุข
8. งานเฝ้าระวังระบบสื่อสารสาธารณสุข
9. พัฒนาวิชาการระดับเขต
10. พัฒนาภาคีเครือข่ายระดับเขต
11. ปฏิบัติงานอื่น ๆ ที่ได้รับมอบหมาย

4. กลุ่มอาคารและสภาพแวดล้อม

1. งานอำนวยการก่อสร้างระดับเขต
2. งานควบคุมการก่อสร้าง
3. งานออกแบบและแก้ไขแบบแปลนระดับเขต
4. งานประเมินราคา และปรับรายการเพิ่ม ลด ราคาค่าก่อสร้าง
5. งานสำรวจข้อมูลเพื่อจัดทำผังหลัก
6. งานประเมินและรับรองมาตรฐานระบบบริการสุขภาพ ด้านอาคารสภาพแวดล้อมสาธารณสุข
7. งานให้ความรู้ คำแนะนำ คำปรึกษาด้านอาคารสภาพแวดล้อมสาธารณสุข
8. งานประสานความร่วมมือภาคีเครือข่ายด้านอาคารและสภาพแวดล้อม
9. งานตรวจสอบวิศวกรรมความปลอดภัยในโรงพยาบาล
10. งานตรวจสอบวิศวกรรมสุขาภิบาลและสิ่งแวดล้อม
11. งานพัฒนาวิชาการระดับเขต
12. งานพัฒนาภาคีเครือข่ายระดับเขต
13. ปฏิบัติงานอื่น ๆ ที่ได้รับมอบหมาย

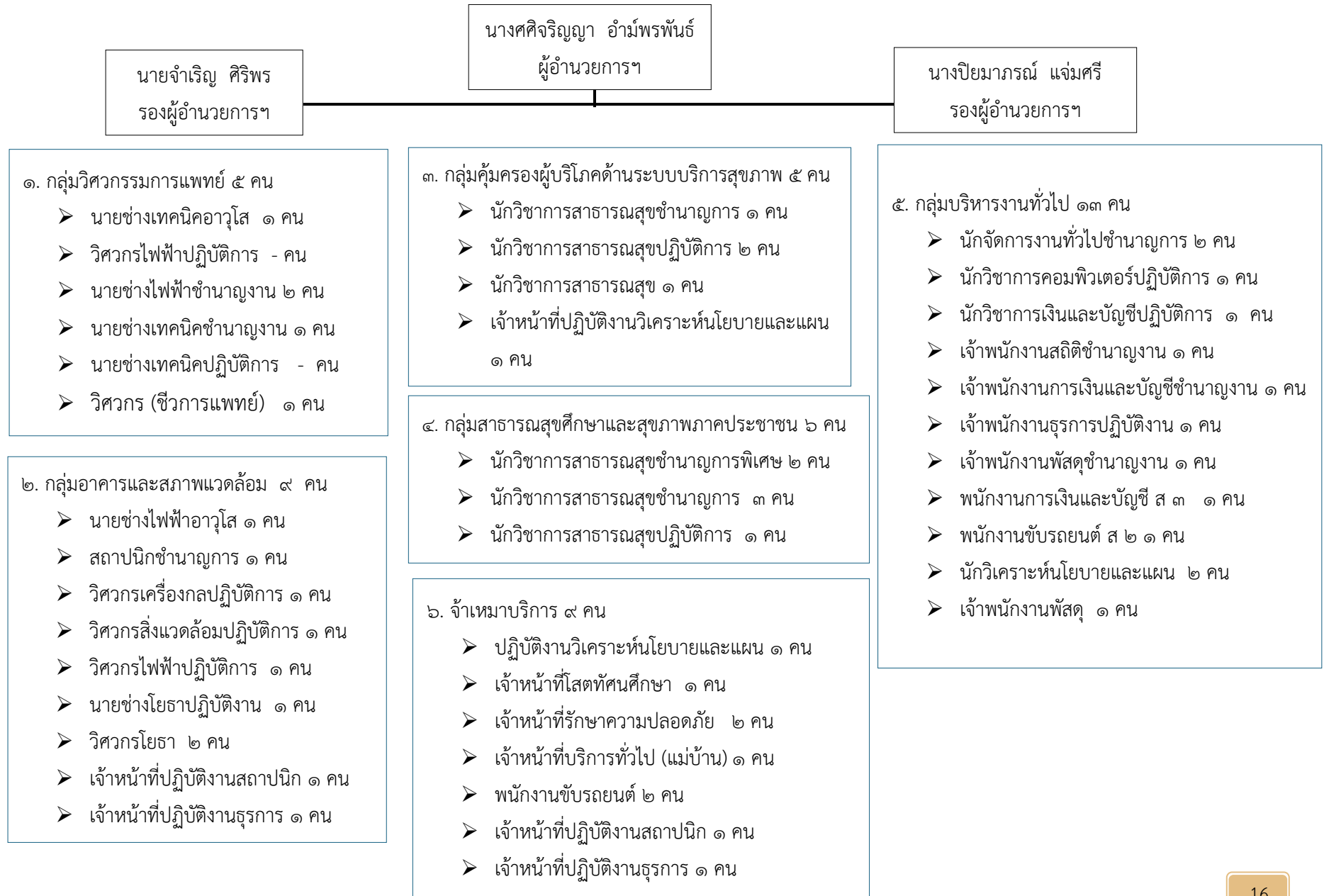
5. กลุ่มคุ้มครองผู้บริโภคด้านระบบบริการสุขภาพ

1. งานดำเนินการตามกฎหมายที่อยู่ในความรับผิดชอบของกรม
2. งานการจัดการข้อร้องเรียนด้านการคุ้มครองผู้บริโภคด้านระบบบริการสุขภาพร่วมกับหน่วยงานที่เกี่ยวข้องในพื้นที่
3. งานส่งเสริม สนับสนุน พัฒนา ยกระดับมาตรฐานสถานพยาบาลสถานประกอบการเพื่อสุขภาพ และสถานบริการสุขภาพอื่นๆ
4. งานเฝ้าระวังการดำเนินงานคุ้มครองผู้บริโภคด้านบริการสุขภาพ
5. งานอนุญาต ขึ้นทะเบียน ผู้ประกอบการ ผู้ดำเนินการ และผู้ให้บริการในภารกิจของกรม
6. งานกำกับ ติดตาม ประเมินผล การดำเนินงานคุ้มครองผู้บริโภค ด้านระบบบริการสุขภาพ
7. งานสร้างและพัฒนาเครือข่ายการคุ้มครองผู้บริโภคด้านบริการสุขภาพ
8. งานการให้คำปรึกษาด้านการคุ้มครองผู้บริโภคด้านระบบบริการสุขภาพ
9. พัฒนาระบบการระดับเขต
10. พัฒนาศักยภาพเครือข่ายระดับเขต
11. ปฏิบัติงานอื่นตามที่ได้รับมอบหมาย

อัตรากำลัง จำนวน ๔๗ อัตรา

ตำแหน่ง	จำนวน	ตำแหน่ง	จำนวน
ข้าราชการ	29	ลูกจ้างประจำ	1
ผู้อำนวยการ	1	พนักงานการเงินและบัญชี ส3	1
นายช่างเทคนิคอาวุโส	2		
นายช่างโยธาอาวุโส	1		
นักวิชาการสาธารณสุขชำนาญการพิเศษ	2		
นักวิชาการสาธารณสุขชำนาญการ	4	พนักงานราชการ	7
สถาปนิกชำนาญการ	1	นักวิเคราะห์นโยบายและแผน	2
นักจัดการงานทั่วไปชำนาญการ	2	วิศวกรโยธา	2
นักวิชาการสาธารณสุขปฏิบัติการ	2	นักวิชาการสาธารณสุข	1
วิศวกรไฟฟ้าปฏิบัติการ	1	วิศวกร(เชิงการแพทย์)	1
นักวิชาการคอมพิวเตอร์ปฏิบัติการ	1	เจ้าพนักงานพัสดุ	1
นักวิชาการเงินและบัญชีปฏิบัติการ	1	จ้างเหมาบริการ	9
วิศวกรเครื่องกลปฏิบัติการ	1	เจ้าหน้าที่ปฏิบัติงานด้านรักษาความปลอดภัย	2
วิศวกรสิ่งแวดล้อมปฏิบัติการ	1	เจ้าหน้าที่ปฏิบัติงานด้านโสตทัศนศึกษา	1
นายช่างไฟฟ้าชำนาญงาน	4	เจ้าหน้าที่บริการทั่วไป (แม่บ้าน)	1
นายช่างเทคนิคชำนาญงาน	1	เจ้าหน้าที่ปฏิบัติงานด้านซบรถยนต์	2
เจ้าพนักงานสถิติชำนาญงาน	1	เจ้าหน้าที่ปฏิบัติงานวิเคราะห์นโยบายและแผน	1
เจ้าพนักงานธุรการปฏิบัติงาน	1	เจ้าหน้าที่ปฏิบัติงานสถาปนิก	1
เจ้าพนักงานพัสดุชำนาญงาน	1	เจ้าหน้าที่ปฏิบัติงานธุรการ	1
นายช่างโยธาปฏิบัติงาน	1		

โครงสร้างภายในองค์กร



ส่วนที่ 2
ข้อมูลพื้นที่รับผิดชอบ



ศูนย์สนับสนุนบริการสุขภาพที่ 12 เป็นหน่วยงานในสังกัดกรมสนับสนุนบริการสุขภาพ กระทรวงสาธารณสุข ตั้งอยู่เลขที่ 171 ถนนสงขลา- จะนะ ตำบลเขารูปช้าง อำเภอเมือง จังหวัดสงขลา มีพื้นที่รับผิดชอบทั้งสิ้น 7 จังหวัด ได้แก่ จังหวัดสงขลา สตูล ตรัง พัทลุง ปัตตานี ยะลา และนราธิวาส ซึ่งผู้รับบริการ และผู้มีส่วนได้ส่วนเสีย โดยมีรายละเอียดดังนี้

ลำดับ	ศูนย์สนับสนุนบริการสุขภาพที่ 12	จำนวนสถานบริการสุขภาพที่รับผิดชอบ									จำนวนราษฎร			จำนวนอาสาสมัครสาธารณสุขประจำหมู่บ้าน
											สัญชาติไทย			
		รพศ.	รพท.	รพช.	สตอ.	รพ.สต.	อื่นๆ	รพ.เอกชน	คลินิก	สถานประกอบการเพื่อสุขภาพ	ชาย	หญิง	รวมทั้งสิ้น	
1	จังหวัดสงขลา	1	1	15	16	175		4	701	261	696,482	734,581	1,431,063	17,828
2	จังหวัดสตูล	0	1	6	7	55		0	100	65	161,878	163,425	325,303	5,124
3	จังหวัดตรัง	1	0	9	10	125		2	290	43	311,849	326,357	638,206	10,119
4	จังหวัดพัทลุง	0	1	10	11	124		1	167	30	253,817	267,802	521,619	10,651
5	จังหวัดปัตตานี	0	1	11	12	129		1	155	22	362,263	370,692	732,955	6,647
6	จังหวัดยะลา	1	1	6	8	81		1	153	36	271,480	274,433	545,913	5,280
7	จังหวัดนราธิวาส	0	2	11	13	111		1	144	24	402,665	411,456	814,121	8,062
	รวม	3	7	68	77	800	-	10	1,710	481	2,460,434	2,548,746	5,009,180	63,711

3. แผนงาน โครงการ ประจำปีงบประมาณ พ.ศ. 2568

ผลการเบิกจ่ายงบประมาณ ประจำปีงบประมาณ พ.ศ.2568

1. งบดำเนินงาน ประจำปีงบประมาณ พ.ศ.2568

ลำดับ	รหัสงบประมาณ	ชื่อผลผลิต/โครงการ	รหัสกิจกรรม	งบประมาณที่ได้รับบาท
แผนงานบุคลากรภาครัฐ				
ผลผลิตที่ 1				
P1	21007140003001000000	รายการค่าใช้จ่ายบุคลากรภาครัฐ (งบบุคลากร)	P11 รหัส 21007688646900000 ค่าใช้จ่ายบุคลากรในการคุ้มครองผู้บริโภค	-
	21007142003002000000	รายการค่าใช้จ่ายบุคลากรภาครัฐ (งบดำเนินงาน)	P11 รหัส 21007688646900000 ค่าใช้จ่ายบุคลากรในการคุ้มครองผู้บริโภค	
			ค่าใช้จ่ายบุคลากรภาครัฐ (ค่าเช่าบ้าน)	108,000.-
			ค่าใช้จ่ายบุคลากรภาครัฐ (เงินสมทบประกันสังคม)	63,000.-
			เงินสมทบกองทุนเงินทดแทน	2,616.-
		ค่าตอบแทนพิเศษรายเดือนให้แก่ผู้ปฏิบัติงานในพื้นที่จังหวัดชายแดนภาคใต้	102,000.-	
แผนงาน : พื้นฐานด้านการพัฒนาและเสริมสร้างศักยภาพทรัพยากรมนุษย์				
ผลผลิตที่ 2				
P2	21007372001002000000	การคุ้มครองผู้บริโภคด้านผลิตภัณฑ์สุขภาพและบริการสุขภาพ (งบดำเนินงาน)	P21 รหัส 21007670002200000 บริหารจัดการองค์กร	
			P22 รหัส 21007687127900000 สนับสนุนการดำเนินงานด้านเทคโนโลยีสารสนเทศและการสื่อสาร	
			P23 รหัส 21007680235000000	

ลำดับ	รหัสงบประมาณ	ชื่อผลผลิต/โครงการ	รหัสกิจกรรม	งบประมาณที่ได้รับ บาท
			ส่งเสริม พัฒนา และกำกับดูแล การคุ้มครองผู้ บริโภคด้านระบบบริการสุขภาพ	
	21007371001002000000	การคุ้มครองผู้บริโภคด้านผลิตภัณฑ์สุขภาพและ บริการสุขภาพ (งบลงทุน)	P23 รหัส 21007680235000000 ส่งเสริม พัฒนา และกำกับดูแล การคุ้มครองผู้ บริโภคด้านระบบบริการสุขภาพ	
แผนงาน : ยุทธศาสตร์เพื่อสนับสนุนด้านการสร้างความสามารถในการแข่งขัน				
ผลผลิตที่ 3 , 4				
P3	21007292008002000000	โครงการพัฒนาคุณภาพระบบบริการสุขภาพเพื่อ รองรับการแข่งขันอุตสาหกรรมทางการแพทย์ และการท่องเที่ยวเชิงสุขภาพ (งบดำเนินงาน)	P31 รหัส 21007680003100000 ส่งเสริมพัฒนา ยกระดับคุณภาพระบบบริการ สุขภาพให้มีศักยภาพรองรับการแข่งขันใน อุตสาหกรรมทางการแพทย์และการท่องเที่ยวเชิง สุขภาพ	
			โครงการพัฒนาสถานบริการสุขภาพตาม มาตรฐานระบบบริการสุขภาพ ประจำปี งบประมาณ 2568	119,500.-
			โครงการส่งเสริม พัฒนา ยกระดับ และควบคุม กำกับสถานพยาบาล สถานประกอบการเพื่อ สุขภาพ และขับเคลื่อนการดำเนินงาน อุตสาหกรรมบริการทางการแพทย์ เขตสุขภาพ ที่ 12 ปีงบประมาณ 2568	185,000.-
	21007291008002000000	โครงการพัฒนาคุณภาพระบบบริการสุขภาพเพื่อ รองรับการแข่งขันอุตสาหกรรมทางการแพทย์ และการท่องเที่ยวเชิงสุขภาพ (งบลงทุน)	P31 รหัส 21007680003100000 ส่งเสริมพัฒนา ยกระดับคุณภาพระบบบริการ สุขภาพให้มีศักยภาพรองรับการแข่งขันใน	

ลำดับ	รหัสงบประมาณ	ชื่อผลิตภัณฑ์/โครงการ	รหัสกิจกรรม	งบประมาณที่ได้รับ บาท
			อุตสาหกรรมการแพทย์และการท่องเที่ยวเชิง สุขภาพ	
P4	21007290015005000001	โครงการจัดแสดงนิทรรศการในงาน Expo 2025 Osaka Kansai (งบรายจ่ายอื่น)	P41 รหัส 21007680003000000 จัดแสดงนิทรรศการในงาน Expo 2025 Osaka Kansai คชจ.ในการบริหารและเตรียมงาน	
	21007290015005000002	โครงการจัดแสดงนิทรรศการในงาน Expo 2025 Osaka Kansai (งบรายจ่ายอื่น)	P42 รหัส 21007680003000000 จัดแสดงนิทรรศการในงาน Expo 2025 Osaka Kansai คชจ.ในการจัดนิทรรศการ	
แผนงาน : ยุทธศาสตร์สร้างเสริมให้คนมีสุขภาพที่ดี				
ผลิตภัณฑ์ 5 , 6				
P5	21007342006002000000	โครงการพระราชดำริและเฉลิมพระเกียรติ	P51 รหัส 21007660001600000 ส่งเสริมและพัฒนาโครงการอันเนื่องมาจาก พระราชดำริ	
P6	21007342007002000000	โครงการพัฒนาภาคเครือข่ายให้มีศักยภาพในการ ดำเนินการจัดการสุขภาพและพฤติกรรมสุขภาพ ที่เหมาะสมในชุมชน (งบดำเนินงาน)	P61 รหัส 21007680001100000 ส่งเสริม พัฒนาประชาชนให้มีศักยภาพในการ จัดการสุขภาพตนเองที่ถูกต้องเหมาะสม	
			P62 รหัส 21007680002500000 ส่งเสริมและพัฒนาตำบลจัดการคุณภาพชีวิตให้ มีการจัดการด้านสุขภาพที่ยั่งยืน	
			P63 รหัส 21007688655900000 ส่งเสริมพัฒนาอาสาสมัครสาธารณสุขประจำ หมู่บ้าน (อสม.) และภาคีเครือข่ายในการจัดการ สุขภาพและพฤติกรรมสุขภาพในชุมชน	
			ค่าจ้างเหมาบริการบุคคล	1,224,000.-

ลำดับ	รหัสงบประมาณ	ชื่อผลผลิต/โครงการ	รหัสกิจกรรม	งบประมาณที่ได้รับบาท
			ค่าสาธารณูปโภค	600,000.-
			งบบริหารจัดการ	2,436,400.-
			โครงการสุขศาลาพระราชทานฯ	100,000.-
			โครงการพัฒนาภาคีเครือข่ายให้มีศักยภาพในการดำเนินการจัดการสุขภาพและพฤติกรรมสุขภาพที่เหมาะสมใน เขต 12 ปีงบประมาณ พ.ศ. 2568	459,000.-
	21007340007004100001	เงินอุดหนุนโครงการสนับสนุนองค์กรเอกชน สาธารณประโยชน์ในการพัฒนาสาธารณสุข (งบอุดหนุน)	P61 รหัส 21007680001100000 ส่งเสริม พัฒนาประชาชนให้มีศักยภาพในการจัดการสุขภาพตนเองที่ถูกต้องเหมาะสม	
	21007340007004100002	ค่าป่วยการในการปฏิบัติหน้าที่ของอาสาสมัครสาธารณสุขประจำหมู่บ้าน (อสม.) (งบอุดหนุน)	P63 รหัส 21007688655900000 ส่งเสริมพัฒนาอาสาสมัครสาธารณสุขประจำหมู่บ้าน (อสม.) และภาคีเครือข่ายในการจัดการสุขภาพและพฤติกรรมสุขภาพในชุมชน	

2. งบลงทุน ประจำปีงบประมาณ พ.ศ.2568

รหัสงบประมาณ 21007350001003110013 รหัสกิจกรรม 21007660235000000						
ลำดับ	รายการ	จำนวน	งบประมาณที่ได้รับ	เบิกจ่าย	คงเหลือ/คืน	ร้อยละ
1						

ส่วนที่ 4

แผนการปฏิบัติงาน ประจำปีงบประมาณ พ.ศ. 2568
ศูนย์สนับสนุนบริการสุขภาพที่ 12
กรมสนับสนุนบริการสุขภาพ กระทรวงสาธารณสุข



รายละเอียดงบประมาณ ประจำปีงบประมาณ พ.ศ. 2568

โครงการพัฒนาสถานบริการสุขภาพตามมาตรฐานระบบบริการสุขภาพ ประจำปีงบประมาณ 2568

ลำดับ	กิจกรรม	งบประมาณ (บาท)	คน	วัน	มือ/ชม.	ครั้ง	อัตรา	ต.ค.	พ.ย.	ธ.ค.	ม.ค.	ก.พ.	มี.ค.	เม.ย.	พ.ค.	มิ.ย.	ก.ค.	ส.ค.	ก.ย.	หมายเหตุ
	รวมงบประมาณทั้งสิ้น	119,000.00																		
1	โครงการพัฒนาสถานบริการสุขภาพตามมาตรฐานระบบบริการสุขภาพ ประจำปีงบประมาณ 2568																			
	กิจกรรมที่ 1 ส่งเสริมประเมินมาตรฐานระบบบริการสุขภาพ 7 แห่ง	43,300.00									*	*								
	1.1 ค่าที่พัก	16,000.00	10	2			800													
	1.2 ค่าเบี้ยเลี้ยง	16,800.00	10	7			240													
	1.3 ค่าน้ำมันเชื้อเพลิงรถยนต์ราชการ	10,500.00		7			1500													
	กิจกรรมที่ 2 ตรวจสอบระบบมาตรฐานวิศวกรรมความปลอดภัยและระบบสื่อสาร 7 แห่ง	17,900.00									*	*								
	1.1 ค่าที่พัก	8,000.00	2	5			800													
	1.2 ค่าเบี้ยเลี้ยง	2,400.00	2	5			240													
	1.3 ค่าน้ำมันเชื้อเพลิงรถยนต์ราชการ	7,500.00		5			1500													
	กิจกรรมที่ 3 ส่งเสริมศูนย์เครื่องมือแพทย์ในโรงพยาบาล 10 แห่ง และส่งเสริมการบริหารจัดการเครื่องมือแพทย์ด้วยระบบ RMC Plus	46,200.00											*	*	*	*				
	1.1 ค่าที่พัก	24,000.00	3	10			800													
	1.2 ค่าเบี้ยเลี้ยง	7,200.00	3	10			240													
	1.3 ค่าน้ำมันเชื้อเพลิงรถยนต์ราชการ	15,000.00		10			1500													
	กิจกรรมที่ 4 พัฒนาห้องปฏิบัติการทดสอบ/สอบเทียบเครื่องมือแพทย์ของศูนย์สนับสนุนบริการสุขภาพที่ 12	11,600.00									*	*								
	ค่าวัสดุอุปกรณ์และค่าใช้จ่ายสำหรับห้องปฏิบัติการทดสอบ/สอบเทียบเครื่องมือแพทย์	11,600.00					11,600													

งบประมาณสามารถถัวจ่ายได้ทุกกิจกรรม

ลำดับ	กิจกรรม	งบประมาณ (บาท)	คน	วัน	มือ / ชม.	ครั้ง	อัตรา	ต.ค.	พ.ย.	ธ.ค.	ม.ค.	ก.พ.	มี.ค.	เม.ย.	พ.ค.	มิ.ย.	ก.ค.	ส.ค.	ก.ย.	หมายเหตุ	
๑.๓	ค่าเบี้ยเลี้ยงจนท. ผู้จัด	๕,๐๔๐	๓	๗	-	๑	๒๔๐														
๑.๔	ค่าที่พัก	๑๖,๘๐๐	๓	๗	-	๑	๘๐๐														
๑.๕	ค่าพาหนะ	๔,๘๐๐	-	๖	-	๑	๘๐๐														
	กิจกรรมที่ ๔ ประชุมคัดเลือกพื้นที่ต้นแบบชุมชนจัดการสุขภาพ เขต ๑๒ ปีงบประมาณ ๒๕๖๘ (ออนไลน์)	๒๑,๓๐๐																			จัดที่ ศบส.๑๒ สงขลา
๑.๑	ค่าอาหารกลางวัน	๑,๒๐๐	๕	๒	๑	-	๑๒๐														สงขลา ๒ คน/ยะลา ๓ คน
๑.๒	ค่าอาหารว่างและเครื่องดื่ม	๗๐๐	๕	๒	๒	-	๓๕														
๑.๓	ค่าพาหนะกรรมการภายใน	๑,๐๐๐	-	-	-	๑	๑,๐๐๐														
๑.๔	ค่าที่พักกรรมการภายใน	๒,๔๐๐	๓	๑	-	-	๘๐๐														
๑.๕	ค่าตอบแทนกรรมการ(กรรมการภายใน)	๒,๕๐๐	๕	-	-	๑	๕๐๐														
๑.๖	ค่าเงินรางวัล																				
๑.๖.๑	ค่าเงินรางวัล ที่ ๑	๖,๐๐๐				๓	๒,๐๐๐														
๑.๖.๒	ค่าเงินรางวัล ที่ ๒	๔,๕๐๐				๓	๑,๕๐๐														
๑.๖.๓	ค่าเงินรางวัล ที่ ๓	๓,๐๐๐				๓	๑,๐๐๐														
	กิจกรรมที่ ๕ ประชุมสรุปผลการดำเนินงานและแลกเปลี่ยนเรียนรู้การดำเนินงานชุมชนจัดการสุขภาพ ปีงบประมาณ พ.ศ. ๒๕๖๘	๑๔,๓๘๐																			จัดที่ ศบส.๑๒ สงขลา
๑.๑	ค่าอาหารกลางวัน	๑,๖๘๐	๑๔	๑	๑	๑	๑๒๐														จ. ๑ คน, สงขลา ๓ คน, ยะลา ๒ คน
๑.๒	ค่าอาหารว่างและเครื่องดื่ม	๙๘๐	๑๔	๑	๒	๑	๓๕														
๑.๓	ค่าเบี้ยเลี้ยง จนท. ศบส. ๑๒ (สาขาย่อย จังหวัดยะลา)	๑,๙๒๐	๔	๒	-	๑	๒๔๐														
๑.๔	ค่าพาหนะเจ้าหน้าที่สาขาย่อยยะลา	๑,๐๐๐	-	-	-	๑	๑,๐๐๐														
๑.๕	ค่าพาหนะผู้เข้าร่วมประชุม	๕,๖๐๐	๗	-	-	๑	๘๐๐														
๑.๖	ค่าที่พักเจ้าหน้าที่สาขาย่อยยะลา	๓,๒๐๐	๔	๑	-	๑	๘๐๐														
	งานสุขภาพภาคประชาชน	๒๖๗,๐๐๐																			
	กิจกรรมที่ ๖ ประชุมชี้แจงแนวทางการดำเนินงานสุขภาพภาคประชาชนและถ่ายทอดนโยบายสู่การปฏิบัติ	๔๒,๗๓๐																			สสจ.ละ ๒คน/สสอ.ละ ๑ คน ผู้จัด ๔ คน รวม ๑๗ คน (ห้องประชุมสสจ.)

ลำดับ	กิจกรรม	งบประมาณ (บาท)	คน	วัน	มือ / ชม.	ครั้ง	อัตรา	ต.ค.	พ.ย.	ธ.ค.	ม.ค.	ก.พ.	มี.ค.	เม.ย.	พ.ค.	มิ.ย.	ก.ค.	ส.ค.	ก.ย.	หมายเหตุ
	กิจกรรมที่ ๙ เยี่ยมเสริมพลัง แลกเปลี่ยนเรียนรู้ และติดตาม ความก้าวหน้า การดำเนินงานสุขภาพภาคประชาชน	๓๕,๒๓๕																		สสจ.ละ ๒คน/สสอ.ละ ๑ คน ผู้จัด ๒ คน รวม ๑๕ คน (ห้องประชุมสสจ.)
	๑.๑ ค่าอาหารกลางวัน	๑๒,๖๐๐	๑๕	๑	๑	๗	๑๒๐													
	๑.๒ ค่าอาหารว่างและเครื่องดื่ม	๓,๖๗๕	๑๕	๑	๑	๗	๓๕													
	๑.๓ ค่าเบี้ยเลี้ยงผู้จัด	๓,๓๖๐	๒	๑	๑	๗	๒๔๐													
	๑.๔ ค่าที่พัก	๙,๖๐๐	๒	๑	๑	๖	๘๐๐													
	๑.๕ ค่าน้ำมันเชื้อเพลิง	๖,๐๐๐	๑	๑	๑	๖	๑,๐๐๐													
	กิจกรรมที่ ๑๐ ลงพื้นที่ถอดบทเรียน องค์ความรู้และนวัตกรรมสุขภาพด้าน สาธารณสุขมูลฐาน	๙,๘๔๐																		อสม/เครือข่าย จ.ละ ๑๘ คน ผู้จัด ๔ คน รวม ๒๒ คน (พื้นที่ต้นแบบ ๑ แห่ง)
	๑.๑ ค่าอาหารกลางวัน	๒,๖๔๐	๒๒	๑	๑	๑	๑๒๐													
	๑.๒ ค่าอาหารว่างและเครื่องดื่ม	๑,๕๕๐	๒๒	๑	๒	๑	๓๕													
	๑.๓ ค่าเบี้ยเลี้ยงผู้จัด	๙๖๐	๔	๑	๑	๑	๒๔๐													
	๑.๔ ค่าที่พัก	๓,๒๐๐	๔	๑	๑	๑	๘๐๐													
	๑.๕ ค่าน้ำมันเชื้อเพลิง	๑,๕๐๐	๑	๑	๑	๑	๑,๕๐๐													
	กิจกรรมที่ ๑๑ ประชุมคณะกรรมการ บริหารชมรมอาสาสมัครสาธารณสุข ประจำหมู่บ้านเขตสุขภาพที่ ๑๒	๓๖,๗๕๐																		คกก ชมรม จ.ละ ๓ คน ผู้จัด ๔ คน (ห้องประชุม ศบส.๑๒ ยะลา)
	๑.๑ ค่าอาหารกลางวัน	๑๕,๐๐๐	๒๕	๒	๒	๑	๑๕๐													
	๑.๒ ค่าอาหารว่างและเครื่องดื่ม	๓,๕๐๐	๒๕	๒	๒	๑	๓๕													
	๑.๓ ค่าเบี้ยเลี้ยงผู้จัด	๓๒๐	๒	๑	๑	๑	๑๖๐													
	๑.๔ ค่าพาหนะ	๑๖,๘๐๐	๒๑	๑	๑	๑	๘๐๐													
	๑.๕ ค่าน้ำมันเชื้อเพลิง(จนท.สงขลา)	๑,๑๓๐	๑	๑	๑	๑	๑,๑๓๐													

หมายเหตุ : ค่าใช้จ่ายฉัเฉลี่ยทุกรายการ

ลำดับ	กิจกรรม	งบประมาณ (บาท)	คน	วัน	มือ / ชม.	ครั้ง	อัตรา	ต.ค.	พ.ย.	ธ.ค.	ม.ค.	ก.พ.	มี.ค.	เม.ย.	พ.ค.	มิ.ย.	ก.ค.	ส.ค.	ก.ย.	หมายเหตุ	
	ค่าอาหารว่างและเครื่องดื่ม	490	7	1	1	2	35														
	กิจกรรม 8.2 นิเทศ ติดตาม และเยี่ยมเสริมพลัง ให้ คำปรึกษา เครือข่ายการดำเนินงานคุ้มครองผู้บริโภคด้าน ระบบบริการสุขภาพ หรือการดำเนินงานกิจกรรมอื่นๆ ภายใต้กฎหมายที่กรมสนับสนุนบริการสุขภาพกำกับ เช่น การจัดทำโครงการเรียน การติดตามเฝ้าระวัง กรณีกระทำผิด และอื่นๆ	6,360													<input checked="" type="checkbox"/>	<input checked="" type="checkbox"/>					
	ค่าเบี้ยเลี้ยง	2,880	3	2	1	2	240														
	ค่าที่พัก	2,400	3	1	1	1	800														
	ค่าน้ำมันเชื้อเพลิง	1,080	1	1	1	3	360														
	กิจกรรมที่ 8.3 ประชุมถอดบทเรียนและวางแผนการ ดำเนินงานปี 2569	24,970															<input checked="" type="checkbox"/>				
	ค่าอาหารกลางวัน	3,000	25	1	1	1	120														
	ค่าอาหารว่างและเครื่องดื่ม	1,750	25	1	1	2	35														
	ค่าวิทยากรภาครัฐ	3,600	2	1	3	1	600														
	ค่าวิทยากรภาคเอกชน	4,800	2	1	2	1	1,200														
	ค่าที่พัก	6,400	8	1	1	1	800														
	ค่าน้ำมันเชื้อเพลิงและล้อลื่นของ สสจ.	1,800	4	1	1	1	450														
	ค่าเบี้ยเลี้ยง	3,360	14	1	1	1	240														
	ค่าน้ำมันเชื้อเพลิงของเจ้าหน้าที่ ศบส.12	260		1	1	1	260														

หมายเหตุ : งบประมาณสามารถใช้จ่ายได้ทุกกิจกรรม

(.....)

นางศศิจริญญา อัมพรพันธ์
ผู้อำนวยการศูนย์สนับสนุนบริการสุขภาพที่ 12

รายละเอียดงบประมาณ ประจำปีงบประมาณ พ.ศ. ๒๕๖๘

โครงการพัฒนาสุศาลาพระราชทานโรงเรียนตำรวจตระเวนชายแดน

ลำดับ	กิจกรรม	งบประมาณ (บาท)	คน	วัน	มือ / ชม.	ครั้ง	อัตรา	ต.ค.	พ.ย.	ธ.ค.	ม.ค.	ก.พ.	มี.ค.	เม.ย.	พ.ค.	มิ.ย.	ก.ค.	ส.ค.	ก.ย.	หมายเหตุ	
	รวมงบประมาณทั้งสิ้น																				
๑	โครงการพัฒนาสุศาลาพระราชทานโรงเรียนตำรวจตระเวนชายแดน																				
	กิจกรรมที่ ๑ พัฒนากิจกรรมในการดำเนินงานชุมชน สุภาพดี สุศาลาพระราชทานโรงเรียนตำรวจตระเวน ชายแดน																				
	๑. ค่าอาหารเช้า	๒,๕๐๐.๐๐	๒๕	๑	๑	๑	๑๐๐.๐๐														
	๒. ค่าอาหารกลางวัน	๑๕,๐๐๐.๐๐	๒๕	๒	๒	๑	๑๕๐.๐๐														
	๓. ค่าอาหารว่างและเครื่องดื่ม	๗,๐๐๐.๐๐	๒๕	๒	๔	๑	๓๕.๐๐														
	๔. ค่าที่พัก	-	-	-	-	-	-														
	๕. ค่าตอบแทนวิทยากร	๙,๖๐๐.๐๐	๒	๒	๔	๑	๖๐๐.๐๐														
	๖. ค่าเบี้ยเลี้ยง	๘,๐๐๐.๐๐	๒๕	-	-	๑	๓๒๐.๐๐														
	๗. ค่าพาหนะผู้เข้าอบรม	๑๗,๐๐๐.๐๐	๒๐	-	-	-	๘๕๐.๐๐														
	๘. ค่าน้ำมันเชื้อเพลิง	๑,๐๐๐.๐๐	-	-	-	-	๑,๐๐๐.๐๐														
	รวม	๖๐,๑๐๐.๐๐																			
	กิจกรรมที่ ๒ ลงพื้นที่ส่งเสริม สนับสนุน และพัฒนา การ ดำเนินงานเพื่อยกระดับคุณภาพให้บริการในสุศาลาพระราชทาน โรงเรียนตำรวจตระเวนชายแดน																				
	๑. ค่าอาหารกลางวัน	๙,๖๐๐.๐๐	๒๐	๔	๑	๑	๑๒๐.๐๐														
	๒. ค่าอาหารว่างและเครื่องดื่ม	๕,๖๐๐.๐๐	๒๐	๔	๒	๑	๓๕.๐๐														
	๓. ค่าที่พัก	๖,๔๐๐.๐๐	๔	๒	-	๑	๘๐๐.๐๐														
	๔. ค่าเบี้ยเลี้ยง	๑,๙๒๐.๐๐	๔	๒	-	๑	๒๔๐.๐๐														
	๕. ค่าน้ำมันเชื้อเพลิง	๒,๐๐๐.๐๐	-	-	-	-	๒,๐๐๐.๐๐														
	รวม	๒๕,๕๒๐.๐๐																			
	กิจกรรมที่ ๓ ติดตาม ประเมินผล และเยี่ยมสำรวจ การ พัฒนาสุศาลา ชุมชนสุภาพดี																				
	๑. ค่าที่พัก	๙,๖๐๐.๐๐	๖	๒		๑	๘๐๐.๐๐														
	๒. ค่าเบี้ยเลี้ยง	๒,๘๘๐.๐๐	๖	๒		๑	๒๔๐.๐๐														
	๓. ค่าน้ำมันเชื้อเพลิง	๑,๙๐๐.๐๐	-	-	-	-	๑,๙๐๐.๐๐														
	รวม	๑๔,๓๘๐.๐๐																			
	รวมงบประมาณทั้งสิ้น	๑๐๐,๐๐๐.๐๐																			

หมายเหตุ : งบประมาณสามารถใช้จ่ายได้ทุกกิจกรรม

ลำดับ	กิจกรรม	งบประมาณ (บาท)	คน	วัน	มือ / ชม.	ครั้ง	อัตรา	ต.ค.	พ.ย.	ธ.ค.	ม.ค.	ก.พ.	มี.ค.	เม.ย.	พ.ค.	มิ.ย.	ก.ค.	ส.ค.	ก.ย.	หมายเหตุ
	3.2.3 ค่าโทรศัพท์	2,400.00	1	1	1	12	200.00	√	√	√	√	√	√	√	√	√	√	√	√	
	3.2.4 ค่าไปรษณีย์โทรเลข	5,400.00	1	1	1	12	450.00	√	√	√	√	√	√	√	√	√	√	√	√	
	รวม	600,000.00																		
	กิจกรรมที่ 4 งบประมาณบริหารจัดการ																			
	4.1 สงขลา	1,326,000.00						√	√	√	√	√	√	√	√	√	√	√	√	
	4.1.1 ค่าใช้จ่ายในการเดินทางไปราชการ	580,000.00	1	1	1	12	48,333.33	√	√	√	√	√	√	√	√	√	√	√	√	
	4.1.2 ค่าใช้จ่ายในการฝึกอบรมสัมมนา	125,000.00	1	1	1	5	25,000.00			√			√		√		√		√	
	4.1.3 ค่าใช้จ่ายในการจัดประชุมประจำเดือน	160,740.00	1	1	1	12	13,395.00	√	√	√	√	√	√	√	√	√	√	√	√	
	4.1.4 ค่าใช้จ่ายในการจัดประชุมปรับแผนงาน	29,300.00	1	1	1	1	29,300.00						√							
	4.1.5 ค่าใช้จ่ายซ่อมบำรุงทรัพย์สินราชการ	354,774.00	1	1	1	4	88,693.50			√			√			√			√	
	4.1.6 ค่าใช้จ่ายในการจัดซื้อวัสดุ	33,000.00	1	1	1	4	8,250.00			√			√			√			√	
	4.1.7 ค่าใช้จ่ายอื่นๆ	43,186.00	1	1	1	2	21,593.00	√					√							
	4.2 ยะลา																			
	4.2.1 ค่าจ้างเหมาบริการ	851,400.00	1	1	1	12	70,950.00	√	√	√	√	√	√	√	√	√	√	√	√	
	4.2.2 ค่าใช้จ่ายซ่อมบำรุงทรัพย์สินราชการ	198,314.00	1	1	1	4	49,578.50			√			√			√			√	
	4.2.3 ค่าใช้จ่ายในการจัดซื้อวัสดุ	36,600.00	1	1	1	4	9,150.00			√			√			√			√	
	4.2.4 ค่าใช้จ่ายอื่นๆ	24,086.00	1	1	1	2	12,043.00	√					√							
	รวม	2,436,400.00																		
	รวมงบประมาณทั้งสิ้น	4,542,016.00																		

หมายเหตุ : งบประมาณสามารถจ่ายได้ทุกกิจกรรม

ภาคผนวก

ชื่อโครงการ : โครงการพัฒนาสถานบริการสุขภาพตามมาตรฐานระบบบริการสุขภาพ ประจำปีงบประมาณ พ.ศ. ๒๕๖๘
ที่มาและความสำคัญของโครงการ

ตามที่กรมสนับสนุนบริการสุขภาพ กระทรวงสาธารณสุข ได้ดำเนินการตามนโยบายรัฐบาลยุทธศาสตร์ชาติ ๒๐ ปี แผนพัฒนาเศรษฐกิจฯ ๕ ปี และนโยบายของกระทรวงสาธารณสุขที่มุ่งเน้นการสร้างระบบสุขภาพให้กับชุมชนอย่างยั่งยืน โดยมีบทบาท ภารกิจ ส่งเสริม สนับสนุนให้สถานบริการสุขภาพมีการบริการอย่างมีประสิทธิภาพ การบริหารด้านเครื่องมืออุปกรณ์ทางการแพทย์และสาธารณสุข กรมสนับสนุนบริการสุขภาพ จึงได้มอบหมายให้ศูนย์สนับสนุนบริการสุขภาพ ๑ - ๑๒ ดำเนินการส่งเสริม สนับสนุนและให้บริการทดสอบ/สอบเทียบมาตรฐานเครื่องมือทางการแพทย์และสาธารณสุขแก่สถานพยาบาลภาครัฐทุกระดับให้มีประสิทธิภาพในการดูแลสุขภาพประชาชน เพื่อให้ประชาชนเข้าถึงระบบบริการสุขภาพที่ดีมีคุณภาพมาตรฐานเทียบเคียงสากล

ศูนย์สนับสนุนบริการสุขภาพที่ ๑๒ กลุ่มวิศวกรรมทางการแพทย์ จึงได้ดำเนินการจัดทำโครงการพัฒนาสถานบริการสุขภาพตามมาตรฐานระบบบริการสุขภาพ ประจำปีงบประมาณ พ.ศ. ๒๕๖๘ ขึ้นเพื่อบูรณาการให้มีกิจกรรมส่งเสริมประเมินมาตรฐานระบบบริการสุขภาพ กิจกรรมส่งเสริมและพัฒนาศูนย์เครื่องมือแพทย์ในโรงพยาบาล และกิจกรรมส่งเสริมพัฒนาห้องปฏิบัติการส่วนภูมิภาค รวมถึงส่งเสริมระบบบริหารจัดการเครื่องมือแพทย์ ในโรงพยาบาล ออนไลน์ภายใต้ชื่อ RMC PLUS เชื่อมต่อฐานข้อมูลเครื่องมือแพทย์ทั่วประเทศ ส่งผลให้การบริหารจัดการเครื่องมือแพทย์ในสถานพยาบาลมีความเพียงพอ พร้อมใช้งาน และได้รับการบำรุงรักษาอย่างมีมาตรฐาน

วัตถุประสงค์ของโครงการ

๑. โรงพยาบาลและสถานบริการสุขภาพภาครัฐมีมาตรฐานตามเกณฑ์ระบบบริการสุขภาพ
๒. เพื่อให้โรงพยาบาลมีศูนย์เครื่องมือแพทย์ สามารถบริหารจัดการเครื่องมือแพทย์ให้มีความเพียงพอพร้อมใช้ ได้มาตรฐานและมีความปลอดภัยและเพิ่มสมรรถนะในการทำงาน
๓. โรงพยาบาล สามารถบริหารจัดการเครื่องมือแพทย์ได้สะดวก รวดเร็ว ทราบสถานะการใช้งานรายการเครื่องมือแพทย์ในโรงพยาบาล รวมทั้งสามารถติดตามและตรวจสอบสถานะการบำรุงรักษาตามวงจร และแจ้งซ่อมบำรุงเครื่องมืออุปกรณ์ทางการแพทย์ผ่านระบบออนไลน์ได้
๔. ห้องปฏิบัติการทดสอบ/สอบเทียบเครื่องมือแพทย์ของศูนย์สนับสนุนบริการสุขภาพที่ ๑๒ ได้รับการพัฒนา สามารถดำเนินงานได้อย่างมีประสิทธิภาพมากขึ้น
๕. เพื่อให้บุคลากรศูนย์สนับสนุนบริการสุขภาพที่ ๑๒ และบุคลากรของโรงพยาบาลในเขตสุขภาพที่ ๑๒ ได้รับการพัฒนาความรู้ ความสามารถ และมีทักษะในการปฏิบัติงานด้านวิศวกรรมทางการแพทย์และงานสนับสนุนอื่นๆ ที่มีความเกี่ยวข้อง

ขอบเขตการดำเนินงาน

พื้นที่เป้าหมาย

- | | |
|------------------|--------------------|
| ๑. จังหวัดตรัง | ๕. จังหวัดยะลา |
| ๒. จังหวัดสตูล | ๖. จังหวัดปัตตานี |
| ๓. จังหวัดพัทลุง | ๗. จังหวัดนราธิวาส |
| ๔. จังหวัดสงขลา | |

ประชากรกลุ่มเป้าหมาย

โรงพยาบาลในพื้นที่เขตสุขภาพที่ ๑๒ จำนวน ๗ จังหวัด รวม ๗๘ โรงพยาบาล

วิธีการดำเนินงาน

กิจกรรม	ระยะเวลาดำเนินงาน / Small Success				งบประมาณ (บาท)
	ไตรมาส ๑	ไตรมาส ๒	ไตรมาส ๓	ไตรมาส ๔	
๑ ส่งเสริมประเมินมาตรฐานระบบบริการสุขภาพ ๗ แห่ง	กำหนดแนวทางการดำเนินงาน	ประเมินมาตรฐาน			๔๓,๓๐๐
๒. ตรวจสอบระบบมาตรฐานวิศวกรรมความปลอดภัยและระบบสื่อสาร ๗ แห่ง	กำหนดแนวทางการดำเนินงาน	ดำเนินการตรวจสอบระบบสื่อสาร			๑๗,๙๐๐
๔. ส่งเสริมศูนย์เครื่องมือแพทย์ในโรงพยาบาล ๑๐ แห่ง และส่งเสริมการบริหารจัดการเครื่องมือแพทย์ด้วยระบบ RMC Plus ๕ แห่ง		กำหนดแนวทางการดำเนินงาน	รพ.ได้รับการส่งเสริมศูนย์เครื่องมือแพทย์ควบคู่กับ Rmc plus		๔๖,๒๐๐
๕. พัฒนาห้องปฏิบัติการทดสอบ/ สอบเทียบเครื่องมือแพทย์ของศูนย์สนับสนุนบริการสุขภาพที่ ๑๒		พัฒนาห้องปฏิบัติการฯ	พัฒนาห้องปฏิบัติการฯ		๑๑,๖๐๐
รวมทั้งสิ้น					๑๑๙,๕๐๐

หมายเหตุ รายละเอียดงบประมาณตามเอกสารแนบท้าย

ตัวชี้วัดความสำเร็จ

ตัวชี้วัดความสำเร็จของโครงการ

๑. ร้อยละของโรงพยาบาลที่ได้รับการส่งเสริมศูนย์เครื่องมือแพทย์ในโรงพยาบาล จำนวน ๑๐ แห่ง (ร้อยละ ๘๕)
๒. ร้อยละของโรงพยาบาลที่ได้รับการส่งเสริมการบริหารจัดการเครื่องมือแพทย์ด้วยระบบ RMC Plus ๕ แห่ง (ร้อยละ ๘๕)

ตัวชี้วัดผลสัมฤทธิ์กรรมสนับสนุนบริการสุขภาพ

๑. ร้อยละของสถานพยาบาล และสถานประกอบการเพื่อสุขภาพกลุ่มเป้าหมายผ่านเกณฑ์มาตรฐานตามที่กำหนด (ร้อยละ ๘๕)
๒. ประชาชนได้รับบริการที่ได้มาตรฐานจากสถานพยาบาลสถานประกอบการเพื่อสุขภาพ และมีความเชื่อมั่นในบริการสุขภาพ (ร้อยละ ๗๕)

ระยะเวลาดำเนินการ

พฤศจิกายน ๒๕๖๗ - กันยายน ๒๕๖๘

ผู้รับผิดชอบโครงการ

กลุ่มวิศวกรรมกรรมการแพทย์ ศูนย์สนับสนุนบริการสุขภาพที่ ๑๒

/งบประมาณ...

งบประมาณ

จำนวน ๑๑๙,๐๐๐ บาท (หนึ่งแสนหนึ่งหมื่นเก้าพันบาทถ้วน)

ความเสี่ยงที่สำคัญ

ความเสี่ยง

๑. นโยบายในการปฏิบัติงานระหว่างศูนย์สนับสนุนบริการสุขภาพที่ ๑๒ และโรงพยาบาลไม่เป็นไปในทิศทางเดียวกัน
๒. กลุ่มเป้าหมายเข้าร่วมกิจกรรมศูนย์เครื่องมือแพทย์ไม่ครบตามกำหนด
๓. แผนการปฏิบัติงานของศูนย์ฯกับแผนการปฏิบัติงานของโรงพยาบาลไม่ตรงกัน

แนวทางลดความเสี่ยง

๑. จัดทำหนังสือ จัดประชุมเพื่อชี้แจงแนวทางการปฏิบัติงานเพื่อกำหนดแนวทางร่วมกัน และลงพื้นที่ติดตาม ควบคุมกำกับงานให้เป็นไปตามแผนที่กำหนด
๒. สื่อสารและประชาสัมพันธ์กับกลุ่มเป้าหมายทราบล่วงหน้า
๓. จัดทำแผนร่วมกัน และปรับแผนตามช่วงเวลาให้เกิดความเหมาะสม

ผู้เสนอโครงการ

(นายวรวัฒน์ แก้วมะแป้น)

ตำแหน่งนายช่างเทคนิคอาวุโส

ผู้เห็นชอบโครงการ

(นางศศิจริญญา อามพรพันธ์)

ตำแหน่งผู้อำนวยการศูนย์สนับสนุนบริการสุขภาพที่ ๑๒

ผู้อนุมัติโครงการ

(นายกรกฤษ ลิ้มสมมุติ)

รองอธิบดีกรมสนับสนุนบริการสุขภาพ

ปฏิบัติราชการแทนอธิบดีกรมสนับสนุนบริการสุขภาพ

รายละเอียดงบประมาณ ประจำปีงบประมาณ พ.ศ. 2568

โครงการพัฒนาสถานบริการสุขภาพตามมาตรฐานระบบบริการสุขภาพ ประจำปีงบประมาณ พ.ศ. 2568

ลำดับ	กิจกรรม	งบประมาณ (บาท)	คน	วัน	มือ/ชม.	ครั้ง	อัตรา	ต.ค.	พ.ย.	ธ.ค.	ม.ค.	ก.พ.	มี.ค.	เม.ย.	พ.ค.	มิ.ย.	ก.ค.	ส.ค.	ก.ย.	หมายเหตุ	
	รวมงบประมาณทั้งสิ้น	119,000.00																			
1	โครงการพัฒนาสถานบริการสุขภาพตามมาตรฐานระบบบริการสุขภาพ ประจำปีงบประมาณ 2568																				
	กิจกรรมที่ 1 ส่งเสริมประเมินมาตรฐานระบบบริการสุขภาพ 7 แห่ง	43,300.00									*	*									
	1.1 ค่าที่พัก	16,000.00	10	2			800														
	1.2 ค่าเบี้ยเลี้ยง	16,800.00	10	7			240														
	1.3 ค่าน้ำมันเชื้อเพลิงรถยนต์ราชการ	10,500.00		7			1500														
	กิจกรรมที่ 2 ตรวจสอบระบบมาตรฐานวิศวกรรมความปลอดภัยและระบบสื่อสาร 7 แห่ง	17,900.00									*	*									
	1.1 ค่าที่พัก	8,000.00	2	5			800														
	1.2 ค่าเบี้ยเลี้ยง	2,400.00	2	5			240														
	1.3 ค่าน้ำมันเชื้อเพลิงรถยนต์ราชการ	7,500.00		5			1500														
	กิจกรรมที่ 3 ส่งเสริมศูนย์เครื่องมือแพทย์ในโรงพยาบาล 10 แห่ง และส่งเสริมการบริหารจัดการเครื่องมือแพทย์ด้วยระบบ RMC Plus	46,200.00											*	*	*	*					
	1.1 ค่าที่พัก	24,000.00	3	10			800														
	1.2 ค่าเบี้ยเลี้ยง	7,200.00	3	10			240														
	1.3 ค่าน้ำมันเชื้อเพลิงรถยนต์ราชการ	15,000.00		10			1500														
	กิจกรรมที่ 4 พัฒนาห้องปฏิบัติการทดสอบ/สอบเทียบเครื่องมือแพทย์ของศูนย์สนับสนุนบริการสุขภาพที่ 12	11,600.00									*	*									
	ค่าวัสดุอุปกรณ์และค่าใช้สอยสำหรับห้องปฏิบัติการทดสอบ/สอบเทียบเครื่องมือแพทย์	11,600.00					11,600														

งบประมาณสามารถถัวจ่ายได้ทุกกิจกรรม

รายละเอียดงบประมาณ ประจำปีงบประมาณ พ.ศ. 2568

โครงการพัฒนาสถานบริการสุขภาพตามมาตรฐานระบบบริการสุขภาพ ประจำปีงบประมาณ พ.ศ. 2568

ลำดับ	กิจกรรม	งบประมาณ (บาท)	คน	วัน	มือ/ชม.	ครั้ง	อัตรา	ต.ค.	พ.ย.	ธ.ค.	ม.ค.	ก.พ.	มี.ค.	เม.ย.	พ.ค.	มิ.ย.	ก.ค.	ส.ค.	ก.ย.	หมายเหตุ
	รวมงบประมาณทั้งสิ้น	119,000.00																		
1	โครงการพัฒนาสถานบริการสุขภาพตามมาตรฐานระบบบริการสุขภาพ ประจำปีงบประมาณ 2568																			
	กิจกรรมที่ 1 ส่งเสริมประเมินมาตรฐานระบบบริการสุขภาพ 7 แห่ง	43,300.00									*	*								
	1.1 ค่าที่พัก	16,000.00	10	2			800													
	1.2 ค่าเบี้ยเลี้ยง	16,800.00	10	7			240													
	1.3 ค่าน้ำมันเชื้อเพลิงรถยนต์ราชการ	10,500.00		7			1500													
	กิจกรรมที่ 2 ตรวจสอบระบบมาตรฐานวิศวกรรมความปลอดภัยและระบบสื่อสาร 7 แห่ง	17,900.00									*	*								
	1.1 ค่าที่พัก	8,000.00	2	5			800													
	1.2 ค่าเบี้ยเลี้ยง	2,400.00	2	5			240													
	1.3 ค่าน้ำมันเชื้อเพลิงรถยนต์ราชการ	7,500.00		5			1500													
	กิจกรรมที่ 3 ส่งเสริมศูนย์เครื่องมือแพทย์ในโรงพยาบาล 10 แห่ง และส่งเสริมการบริหารจัดการเครื่องมือแพทย์ด้วยระบบ RMC Plus	46,200.00											*	*	*	*				
	1.1 ค่าที่พัก	24,000.00	3	10			800													
	1.2 ค่าเบี้ยเลี้ยง	7,200.00	3	10			240													
	1.3 ค่าน้ำมันเชื้อเพลิงรถยนต์ราชการ	15,000.00		10			1500													
	กิจกรรมที่ 4 พัฒนาห้องปฏิบัติการทดสอบ/สอบเทียบเครื่องมือแพทย์ของศูนย์สนับสนุนบริการสุขภาพที่ 12	11,600.00									*	*								
	ค่าวัสดุอุปกรณ์และค่าใช้สอยสำหรับห้องปฏิบัติการทดสอบ/สอบเทียบเครื่องมือแพทย์	11,600.00					11,600													

งบประมาณสามารถถัวจ่ายได้ทุกกิจกรรม

ชื่อโครงการ ส่งเสริม พัฒนา ยกระดับ และควบคุมกำกับสถานพยาบาล สถานประกอบการเพื่อสุขภาพ และ
ขับเคลื่อนการดำเนินงานอุตสาหกรรมบริการทางการแพทย์ เขตสุขภาพที่ ๑๒ ปีงบประมาณ พ.ศ. ๒๕๖๘

ที่มาและความสำคัญของโครงการ

แผนยุทธศาสตร์ชาติ ระยะ ๒๐ ปี ของกระทรวงสาธารณสุข (พ.ศ.๒๕๖๐-๒๕๗๙) เป็นแผน
ปฏิรูประบบสาธารณสุข ที่กำหนดวิสัยทัศน์สู่การเป็นองค์กรหลักด้านสุขภาพที่รวมพลังสังคม ด้วยการมีส่วนร่วม
ร่วมอย่างยั่งยืนของทุกภาคส่วนในการอภิบาลระบบสุขภาพ ซึ่งกรมสนับสนุนบริการสุขภาพได้กำหนดกรอบ
แนวทางพันธกิจดำเนินการไว้อย่างสอดคล้อง ด้วยการสนับสนุนให้ประชาชนเป็นศูนย์กลางของการพัฒนา
ความมั่นคงด้านสุขภาพ เสริมสร้างพลังของประเทศในการขับเคลื่อนไปสู่การเติบโตทางเศรษฐกิจที่พัฒนาจาก
นวัตกรรมภายใต้สภาวะแวดล้อมนโยบายประเทศไทย ๔.๐ และบริบทของเป้าหมายการพัฒนาอย่างยั่งยืน
และจัดทำยุทธศาสตร์ระยะ ๒๐ ปี เพื่อใช้เป็นกรอบแนวทางการวางแผนภารกิจ การคุ้มครองผู้บริโภคด้าน
บริการสุขภาพ โดยมีกลไก การขับเคลื่อนงานคุ้มครองผู้บริโภคด้านบริการสุขภาพผ่านศูนย์สนับสนุนบริการ
สุขภาพ โดยศูนย์สนับสนุนบริการสุขภาพที่ ๑-๑๒ มีภารกิจสำคัญด้านการคุ้มครองผู้บริโภคด้านบริการสุขภาพ
และการส่งเสริม พัฒนามาตรฐานสถานพยาบาลเอกชนและสถานประกอบการเพื่อสุขภาพ ในส่วนภูมิภาค
ให้มีคุณภาพมาตรฐานตามพระราชบัญญัติสถานพยาบาล พ.ศ. ๒๕๔๑ และที่แก้ไขเพิ่มเติม และ
พระราชบัญญัติสถานประกอบการเพื่อสุขภาพ พ.ศ. ๒๕๕๙ โดยมุ่งเน้นให้ “คนไทยสุขภาพดี เศรษฐกิจมั่นคง :
Health for Wealth” สู่เป้าหมาย “ประชาชนแข็งแรง เศรษฐกิจไทยเข้มแข็ง ประเทศไทยแข็งแรง” และการ
ท่องเที่ยวเชิงสุขภาพสู่ประชาคมโลก สร้างเศรษฐกิจและเพิ่มรายได้ให้กับประชาชน

กรมสนับสนุนบริการสุขภาพ เป็นองค์กรหลักในการคุ้มครองผู้บริโภคด้านระบบบริการสุขภาพ
โดยการควบคุม กำกับ รับรองคุณภาพและมาตรฐานสถานบริการสุขภาพภาครัฐ ภาคเอกชน สถาน
ประกอบการเพื่อสุขภาพ และเครือข่ายระบบบริการสุขภาพให้มีมาตรฐานตามที่กฎหมายกำหนด ทั้งนี้การ
ดำเนินงานควบคู่กับการพัฒนากลไกการบังคับใช้กฎหมาย และศูนย์สนับสนุนบริการสุขภาพที่ ๑๒ มีภารกิจใน
การส่งเสริม พัฒนา ยกระดับมาตรฐานสถานพยาบาล สถานประกอบการเพื่อสุขภาพสู่มาตรฐานสากล
และพัฒนาอุตสาหกรรมบริการแพทย์ครบวงจร ครอบคลุมใน ๗ จังหวัดภาคใต้ตอนล่าง ได้แก่ จังหวัดตรัง
จังหวัดพัทลุง จังหวัดสงขลา จังหวัดสตูล จังหวัดปัตตานี จังหวัดยะลา และจังหวัดนราธิวาส โดยมีเป้าหมาย
การดำเนินงานในสถานบริการสุขภาพที่ได้รับอนุญาต ประกอบด้วย โรงพยาบาลเอกชน จำนวน ๑๐ แห่ง
คลินิก จำนวน ๑,๘๒๒ แห่ง นวดเพื่อสุขภาพและนวดเพื่อเสริมความงาม จำนวน ๖๔๑ แห่ง สปา จำนวน ๑๕
แห่ง และกิจการการดูแลผู้สูงอายุหรือผู้ที่มีภาวะพึ่งพิง ๑๗ แห่ง ตลอดจนสถานประกอบการเพื่อสุขภาพที่
ไม่ได้ขออนุญาตขึ้นทะเบียนตามพระราชบัญญัติสถานประกอบการเพื่อสุขภาพ พ.ศ. ๒๕๕๙ ซึ่งมีแนวโน้ม
เพิ่มขึ้นทุกปี ตามลำดับ

เพื่อให้การดำเนินงานสอดคล้องกับยุทธศาสตร์ชาติ แผนพัฒนาเศรษฐกิจ และสังคมแห่งชาติ
และภารกิจกรมสนับสนุนบริการสุขภาพ ศูนย์สนับสนุนบริการสุขภาพที่ ๑๒ จึงได้จัดทำโครงการ ส่งเสริม
พัฒนา ยกระดับ และควบคุมกำกับสถานพยาบาล สถานประกอบการเพื่อสุขภาพ และขับเคลื่อนการ
ดำเนินงานอุตสาหกรรมบริการทางการแพทย์ เขตสุขภาพที่ ๑๒ ปีงบประมาณ พ.ศ. ๒๕๖๘ ขึ้น เพื่อส่งเสริม
พัฒนา ยกระดับสถานพยาบาล และสถานประกอบการเพื่อสุขภาพ เครือข่ายระบบบริการสุขภาพ ให้มี
คุณภาพ และเป็นไปตามมาตรฐานที่กฎหมายกำหนด และเข้าสู่มาตรฐานสากล เพิ่มศักยภาพและขีด
ความสามารถในการแข่งขันด้านการบริการสุขภาพ และอุตสาหกรรมบริการแพทย์ครบวงจร สร้างรายได้ และ
เพิ่มมูลค่าการท่องเที่ยวเชิงสุขภาพในพื้นที่เขตสุขภาพที่ ๑๒ ประชาชนได้รับการคุ้มครองผู้บริโภคด้านระบบ
บริการสุขภาพ และได้รับบริการที่มีคุณภาพตามมาตรฐาน ที่เป็นธรรม และสมประโยชน์

วัตถุประสงค์ของโครงการ

๑. เพื่อส่งเสริม สนับสนุน พัฒนา และยกระดับสถานพยาบาล สถานประกอบการเพื่อสุขภาพ และเครือข่ายระบบบริการสุขภาพในพื้นที่เขตสุขภาพที่ ๑๒ ให้มีมาตรฐานตามที่กฎหมายกำหนด
๒. เพื่อส่งเสริม พัฒนา เพิ่มขีดความสามารถของเศรษฐกิจสุขภาพ ให้มีศักยภาพในการแข่งขัน ด้านการบริการท่องเที่ยวเชิงสุขภาพ ในพื้นที่เขตสุขภาพที่ ๑๒
๓. เพื่อนิเทศ ติดตาม ฝ้าระวัง และควบคุมกำกับสถานพยาบาล สถานประกอบการเพื่อสุขภาพ ให้มีมาตรฐานตามที่กฎหมายกำหนด ในพื้นที่เขตสุขภาพที่ ๑๒
๔. เพื่อส่งเสริม พัฒนา และยกระดับศักยภาพในการแข่งขันด้านอุตสาหกรรมทางการแพทย์ ของสถานพยาบาล/สถานประกอบการเพื่อสุขภาพ/กลุ่มกิจการที่เกี่ยวข้องกับอุตสาหกรรมแพทย์ บริการสุขภาพ และการท่องเที่ยวเชิงสุขภาพ
๕. เพื่อขยายผลการให้บริการยื่นขออนุญาตงานบริการสถานพยาบาลผ่านระบบ Biz portal ในเขตสุขภาพที่ ๑๒
๖. เพื่อส่งเสริมพัฒนา ควบคุมกำกับมาตรฐานสถาบันการศึกษา หน่วยงาน หรือองค์กรต่างๆ ที่จัดหลักสูตรด้านการบริการเพื่อสุขภาพ ในเขตสุขภาพที่ ๑๒
๗. เพื่อพัฒนาศักยภาพพนักงานเจ้าหน้าที่ตามพระราชบัญญัติสถานพยาบาล พ.ศ.๒๕๕๑ และตามพระราชบัญญัติสถานประกอบการเพื่อสุขภาพ พ.ศ.๒๕๕๙ ในพื้นที่เขตสุขภาพที่ ๑๒

ขอบเขตการดำเนินงาน

พื้นที่เป้าหมาย

เขตสุขภาพที่ ๑๒ ประกอบด้วย ๗ จังหวัดภาคใต้ตอนล่าง ได้แก่ จังหวัดตรัง จังหวัดพัทลุง จังหวัดสงขลา จังหวัดสตูล จังหวัดปัตตานี จังหวัดยะลา และจังหวัดนราธิวาส

ประชากรกลุ่มเป้าหมาย

๑. สถานพยาบาล สถานบริการสุขภาพ สถานประกอบการเพื่อสุขภาพที่ได้รับอนุญาตประกอบกิจการ ในพื้นที่เขตสุขภาพที่ ๑๒
๒. สถาบันการศึกษาที่ได้รับการรับรองหลักสูตรด้านบริการสุขภาพจากกรมสนับสนุนบริการสุขภาพ ในพื้นที่เขตสุขภาพที่ ๑๒
๓. พนักงานเจ้าหน้าที่ระดับจังหวัด และอำเภอ ในพื้นที่เขตสุขภาพที่ ๑๒
๔. ภาศเครือข่ายเครือข่ายระบบบริการสุขภาพ ในพื้นที่เขตสุขภาพที่ ๑๒
๕. สถานประกอบการเพื่อสุขภาพ หรือบุคคลที่สนใจดำเนินการภายใต้กฎหมายที่กรมสนับสนุนบริการสุขภาพ ควบคุม และกำกับ ในเขตสุขภาพที่ ๑๒

วิธีการดำเนินงาน

กิจกรรม	ระยะเวลาดำเนินงาน / Small Success				งบประมาณ (บาท)
	ไตรมาส ๑	ไตรมาส ๒	ไตรมาส ๓	ไตรมาส ๔	
<p>กิจกรรมที่ ๑ จัดประชุมชี้แจงแนว ทางการดำเนินงาน คุ้มครองผู้บริโภคด้าน ระบบบริการสุขภาพ และส่งเสริม พัฒนา ยกระดับ สถาบันการศึกษา (ผ่าน ระบบออนไลน์) ประจำปีงบประมาณ พ.ศ.๒๕๖๘</p>	<p>- ผู้เข้าร่วมประชุม มีความรู้ความ เข้าใจแนวทางการ ดำเนินงานคุ้มครอง ผู้บริโภคด้านระบบ บริการสุขภาพ ประจำปี งบประมาณ พ.ศ. ๒๕๖๘ และยกระดับ สถาบันการศึกษา หลักสูตรด้านการ บริการเพื่อสุขภาพ ตาพระราชบัญญัติ สถานประกอบการ เพื่อสุขภาพ พ.ศ. ๒๕๕๙</p>		-	-	๒,๖๖๐
<p>กิจกรรมที่ ๒ ตรวจ ประเมิน ควบคุม กำกับ ส่งเสริม ติดตาม และเฝ้าระวัง การคุ้มครองผู้บริโภค ด้านระบบบริการ สุขภาพ</p> <p>กิจกรรมที่ ๒.๑ ตรวจ ประเมิน ควบคุม กำกับ เฝ้าระวังใน สถานพยาบาล สถานประกอบการ คลินิกที่มีห้องผ่าตัดเล็ก ร่วม เพื่อสุขภาพ กลุ่มเป้าหมาย</p>	<p>แผนการดำเนินงาน</p>	<p>- สถานพยาบาล สถานประการ คลินิกที่มีห้อง ผ่าตัดเล็ก เพื่อสุขภาพ กลุ่มเป้าหมาย ผ่านเกณฑ์ มาตรฐานตามที่ กฎหมายกำหนด ร้อยละ ๓๐</p>	<p>- สถานพยาบาล สถานประการ คลินิกที่มีห้อง ผ่าตัดเล็ก เพื่อสุขภาพ กลุ่มเป้าหมาย ผ่านเกณฑ์ มาตรฐานตามที่ กฎหมายกำหนด ร้อยละ ๖๐</p>	<p>- สถานพยาบาล สถานประการ คลินิกที่มีห้อง ผ่าตัดเล็ก เพื่อสุขภาพ กลุ่มเป้าหมาย ผ่านเกณฑ์ มาตรฐานตามที่ กฎหมายกำหนด ร้อยละ ๙๐</p>	<p>๒๑,๓๐๐</p> <p>๑๔,๙๘๐</p>

กิจกรรม	ระยะเวลาดำเนินงาน / Small Success				งบประมาณ (บาท)
	ไตรมาส ๑	ไตรมาส ๒	ไตรมาส ๓	ไตรมาส ๔	
กิจกรรมที่ ๒.๒ ส่งเสริมพัฒนา ควบคุม กำกับมาตรฐานสถาบัน การศึกษา หน่วยงาน หรือองค์กรต่างๆ ที่ จัดการเรียนการสอน หลักสูตรด้านบริการ สุขภาพ		- สถาบัน การศึกษา กลุ่มเป้าหมาย ผ่านเกณฑ์ มาตรฐานตามที่ กฎหมายกำหนด ร้อยละ ๓๐	- สถาบัน การศึกษา กลุ่มเป้าหมาย ผ่านเกณฑ์ มาตรฐานตามที่ กฎหมายกำหนด ร้อยละ ๖๐	- สถาบัน การศึกษา กลุ่มเป้าหมาย ผ่านเกณฑ์ มาตรฐานตามที่ กฎหมายกำหนด ร้อยละ ๙๐	๖,๓๒๐
กิจกรรมที่ ๓ ขับเคลื่อนการ ดำเนินงาน อุตสาหกรรมบริการ ทางการแพทย์					๕๖,๙๒๐
กิจกรรมที่ ๓.๑ ประชุม เชิงปฏิบัติการเพื่อ พัฒนาศักยภาพ สถานพยาบาล ให้มีขีด ความสามารถในการ แข่งขัน (ผ่านระบบ ออนไลน์)	๑.มีเกณฑ์รางวัล คุณภาพเวลเนส แห่งชาติ (Thailand_Welln ess Award: Tiwa) ประเภท Wellness_Care_ Awards/ Wellness_Nuad _Thai) และ Wellness Spa ๒.ถ่ายทอดการ ประเมินรางวัล คุณภาพ เวลเนสแห่งชาติ (Thailand Wellness Award:Tiwa) ๓.มีแผนการ ขับเคลื่อนและ ยกระดับสถาน ประกอบการ กลุ่มเป้าหมายให้มี ศักยภาพ ในการแข่งขัน	- สถานพยาบาล กลุ่มเป้าหมาย มีความรู้และมี พัฒนาศักยภาพ ในการแข่งขันด้าน การท่องเที่ยวเชิง สุขภาพ			๓,๖๐๐

กิจกรรม	ระยะเวลาดำเนินงาน / Small Success				งบประมาณ (บาท)
	ไตรมาส ๑	ไตรมาส ๒	ไตรมาส ๓	ไตรมาส ๔	
กิจกรรมที่ ๓.๒ ส่งเสริมพัฒนา และยกระดับศักยภาพสถานประกอบการเพื่อสุขภาพด้านการท่องเที่ยวเชิงสุขภาพให้ได้รับรองตามมาตรฐานที่กำหนด	๑. มีข้อมูลสถานพยาบาล (ด้านเวชกรรม ความงามและเวชศาสตร์ชะลอวัย) และสถานประกอบการ กลุ่มเป้าหมายในพื้นที่ ๒. ถ่ายทอดหลักเกณฑ์การประเมินตนเองของสถานพยาบาล (ด้านเวชกรรม ความงาม และเวชศาสตร์ชะลอวัย) และ สถานประกอบการ ด้านการท่องเที่ยว	๑. พัฒนา ศักยภาพสถานพยาบาล (ด้านเวชกรรม ความงาม และเวชศาสตร์ชะลอวัย) และสถานประกอบการ ด้านการท่องเที่ยวและสถานประกอบการ ด้านการท่องเที่ยว ประเมินตนเอง เชิงสุขภาพ กลุ่มเป้าหมาย มีผลการประเมินตนเองตามเกณฑ์มาตรฐานตามที่กำหนด เชิงสุขภาพ กลุ่มเป้าหมายให้ได้รับ มาตรฐานตามที่กำหนด ๒. สถานพยาบาล (ด้านเวชกรรม ความงามและ เวชศาสตร์ชะลอวัย)			๙,๑๒๐
กิจกรรมที่ ๓.๓ ตรวจสอบประเมิน สถานพยาบาล และสถานประกอบการ เพื่อสุขภาพด้านการท่องเที่ยวเชิงสุขภาพ กลุ่มเป้าหมายให้รับรองตามมาตรฐานที่กำหนด			- สถานพยาบาล และสถานประกอบการ กลุ่มเป้าหมาย ผ่านเกณฑ์ ประเมิน ระดับมาตรฐาน ร้อยละ ๕	- สถานพยาบาล และสถานประกอบการ กลุ่มเป้าหมาย ผ่านเกณฑ์ ประเมิน ระดับมาตรฐาน ร้อยละ ๑๐	๔๔,๒๐๐

กิจกรรม	ระยะเวลาดำเนินงาน / Small Success				งบประมาณ (บาท)
	ไตรมาส ๑	ไตรมาส ๒	ไตรมาส ๓	ไตรมาส ๔	
กิจกรรมที่ ๔ ประชุมเชิงปฏิบัติการ พัฒนาศักยภาพ เครือข่ายในการ ยกระดับการท่องเที่ยว เชิงสุขภาพมูลค่าสูง	-สถานพยาบาล และสถาน ประกอบการ กลุ่มเป้าหมายมี ความรู้ในการ พัฒนาศักยภาพใน การยกระดับการ ท่องเที่ยวเชิง สุขภาพมูลค่าสูง		เครือข่ายได้การ ยกระดับการ ยกระดับการ ท่องเที่ยวเชิง สุขภาพมูลค่าสูง		๒๖,๐๐๐
กิจกรรมที่ ๕ ประชุมการขยายผล การให้บริการยื่นขอ อนุญาตงานบริการ สถานพยาบาลผ่าน ระบบ Biz portal (ผ่านระบบออนไลน์)					๑๒,๘๒๐
กิจกรรมที่ ๕.๑ ประชุม แผนการขับเคลื่อนและ ขยายผลการให้บริการ ยื่นขออนุญาตงาน บริการสถานพยาบาลใน พื้นที่เขตสุขภาพ ผ่าน ระบบ Biz Portal (ผ่าน ระบบออนไลน์)	มีแผนการ ดำเนินงานร่วมกัน ของศูนย์สนับสนุน บริการสุขภาพ สำนักงาน สาธารณสุขจังหวัด และกลุ่มเป้าหมาย เข้าใจการ ให้บริการยื่นขอ อนุญาตงาน บริการ สถานพยาบาลใน พื้นที่เขตสุขภาพ	- ขยายผลจังหวัด มีความรู้ และยื่น ขออนุญาตงาน บริการ สถานพยาบาล ผ่านระบบ Biz Portal	- จังหวัดตรังมี ความรู้ และ สามารถยื่นขอ อนุญาตงาน บริการ สถานพยาบาล ผ่านระบบ Biz Portal		๖,๒๖๐

กิจกรรม	ระยะเวลาดำเนินงาน / Small Success				งบประมาณ (บาท)
	ไตรมาส ๑	ไตรมาส ๒	ไตรมาส ๓	ไตรมาส ๔	
กิจกรรมที่ ๕.๒ ลงพื้นที่ ติดตาม การ ดำเนินงานการให้บริการ ผ่านระบบการให้บริการ ภาครัฐแบบเบ็ดเสร็จ ทางอิเล็กทรอนิกส์ (Biz Portal) ในจังหวัด น่าน				รับทราบปัญหา และอุปสรรคใน การดำเนินงาน และข้อเสนอเชิง นโยบาย	๖,๕๖๐
กิจกรรมที่ ๖ ประชุมเพื่อพัฒนา ศักยภาพเครือข่ายด้าน การเฝ้าระวังระบบ บริการสุขภาพและ การคุ้มครองผู้บริโภค	๑. มีแผน การดำเนินงาน ระหว่าง ศบส.๑๒ กับจังหวัด เป้าหมาย มีข้อมูลสำรวจ เครือข่าย และกำหนด บุคลากร กลุ่มเป้าหมาย ร่วมกับพื้นที่ ๒. จัดทำคู่มือให้ ความรู้ การเฝ้าระวัง สถานพยาบาล และการประกอบ โรคศิลปะ	๑. เผยแพร่คู่มือ ความรู้ การเฝ้าระวัง สถานพยาบาล และการประกอบ โรคศิลปะ ให้กับเครือข่าย ๒. รายงานผลการ ดำเนินงาน ปัญหา อุปสรรค และข้อเสนอแนะ	๑. เครือข่ายได้รับ การพัฒนา ศักยภาพ ด้านการเฝ้าระวัง ระบบบริการ สุขภาพและ การคุ้มครอง ผู้บริโภค ๒. ทำแผนการ ดำเนินงานเชิงรุก ร่วมกับเครือข่าย เพื่อเสริมสร้าง ความร่วมมือ	๑. มีกลไกการรับ เรื่องร้องเรียน สำหรับเครือข่าย ผ่านช่องทางต่างๆ เพื่อเผยแพร่ ๒. รายงานผลการ ดำเนินงาน ปัญหา อุปสรรค และข้อเสนอแนะ	๒๘,๒๐๐
๗. ลงพื้นที่จัดการ เรื่องร้องเรียน		เรื่องร้องเรียน ได้รับการจัดการ เป็นไปตาม ระยะเวลาที่ กฎหมายกำหนด ร้อยละ ๑๐๐	เรื่องร้องเรียน ได้รับการจัดการ เป็นไปตาม ระยะเวลาที่ กฎหมายกำหนด ร้อยละ ๑๐๐	เรื่องร้องเรียน ได้รับการจัดการ เป็นไปตาม ระยะเวลาที่ กฎหมายกำหนด ร้อยละ ๑๐๐	๔,๔๔๐

กิจกรรม	ระยะเวลาดำเนินงาน / Small Success				งบประมาณ (บาท)
	ไตรมาส ๑	ไตรมาส ๒	ไตรมาส ๓	ไตรมาส ๔	
กิจกรรมที่ ๘ การ ขับเคลื่อนการ ดำเนินงานตามภารกิจ คุ้มครองผู้บริโภคด้าน ระบบบริการสุขภาพ เขต สุขภาพที่ ๑๒					๓๒,๖๖๐
กิจกรรม ๘.๑ ประชุม วางแผนการขับเคลื่อน งานคุ้มครองผู้บริโภค ด้านระบบบริการ สุขภาพร่วมกับ สำนักงานสาธารณสุข จังหวัด และหน่วยงานที่ เกี่ยวข้อง (ผ่านระบบ ออนไลน์)	มีแผนการ ขับเคลื่อนงาน คุ้มครองผู้บริโภค ด้านระบบบริการ สุขภาพร่วมกับ สำนักงาน สาธารณสุขจังหวัด และหน่วยงานที่ เกี่ยวข้อง				๑,๓๓๐

กิจกรรม	ระยะเวลาดำเนินงาน / Small Success				งบประมาณ (บาท)
	ไตรมาส ๑	ไตรมาส ๒	ไตรมาส ๓	ไตรมาส ๔	
กิจกรรม ๘.๒ นิเทศติดตาม และเยี่ยมเสริมพลัง ให้คำปรึกษา เครือข่ายการดำเนินงาน คຸ່ມກອງຜູ້ບຣິໂກດດ້ານระบบบริการสุขภาพหรือการดำเนินงานกิจกรรมอื่นๆภายใต้กฎหมายที่กรมสนับสนุนบริการสุขภาพกำกับ เช่น การจัดการข้อร้องเรียน การติดตามเฝ้าระวัง กรณีกระทำผิด และอื่นๆ		รับทราบปัญหาและอุปสรรคในการดำเนินงานในไตรมาส ๑ และ ๒		รับทราบปัญหาและอุปสรรคในการดำเนินงานเพื่อนำเสนอผู้บริหารต่อไป	๖,๓๖๐
กิจกรรมที่ ๘.๓ ประชุมถอดบทเรียนและวางแผนการดำเนินงานปี ๒๕๖๙			การดำเนินงานคຸ່ມກອງเป็นไปตามกฎหมายและมาตรฐานเดียวกันในเขตสุขภาพที่ ๑๒ และมีแผนการขับเคลื่อนงานในปี ๒๕๖๙		๒๔,๙๗๐

หมายเหตุ

๑. ให้ใส่ผลลัพธ์ Small Success ในแต่ละกิจกรรมตามไตรมาสที่ดำเนินการ
๒. รายละเอียดงบประมาณตามเอกสารแนบท้าย

ตัวชี้วัดความสำเร็จของโครงการ

๑. ร้อยละสถานพยาบาล และสถานประกอบการกลุ่มเป้าหมาย มีศักยภาพในการแข่งขันด้านการท่องเที่ยวเชิงสุขภาพ (ร้อยละ ๑๐)
๒. อัตราการเพิ่มขึ้นของจำนวนสถานพยาบาล และสถานประกอบการด้านการท่องเที่ยวเชิงสุขภาพ ได้รับมาตรฐานตามที่กำหนด (ร้อยละ ๒๐)
๓. ร้อยละของสถานพยาบาลและสถานประกอบการเพื่อสุขภาพกลุ่มเป้าหมายผ่านเกณฑ์มาตรฐานตามที่กำหนด (ร้อยละ ๙๐)
๔. ระดับความสำเร็จของการขยายผลเครือข่ายการเฝ้าระวังสถานพยาบาลและการประกอบโรคศิลปะสู่ส่วนภูมิภาค (เขตสุขภาพละ ๑ จังหวัด)
๕. ระดับความสำเร็จการขยายผลการให้บริการยื่นขออนุญาตงานบริการสถานพยาบาลในพื้นที่เขตสุขภาพผ่านระบบ Biz portal (เขตสุขภาพละ ๑ จังหวัด)
๖. ประชาชนมีความเชื่อมั่นในบริการสุขภาพที่ได้มาตรฐานจากสถานพยาบาล สถานประกอบการเพื่อสุขภาพ ร้อยละ ๘๐
๗. อัตราข้อร้องเรียนและการไม่ปฏิบัติตามกฎหมายของสถานพยาบาลและสถานประกอบการเพื่อสุขภาพลดลง ร้อยละ ๕

ระยะเวลาดำเนินการ

เดือนธันวาคม ๒๕๖๗ - เดือนกันยายน ๒๕๖๘

ผู้รับผิดชอบโครงการ

กลุ่มคุ้มครองผู้บริโภคด้านระบบบริการสุขภาพ ศูนย์สนับสนุนบริการสุขภาพที่ ๑๒

งบประมาณ

จำนวน ๑๘๕,๐๐๐ บาท (หนึ่งแสนแปดหมื่นห้าพันบาทถ้วน) โดยทุกรายการสามารถเบิกจ่ายถัวเฉลี่ยคละกันได้ทั้งโครงการ

ความเสี่ยงที่สำคัญ

ความเสี่ยง

๑. การประมาณค่าใช้จ่ายในบางกิจกรรมเป็นการประมาณการที่คาดการณ์ เนื่องจากไม่สามารถคาดการณ์ได้ เช่น ค่าน้ำมันเชื้อเพลิง ค่าพาหนะ เป็นต้น
๒. การเข้าถึงข้อมูลเรื่องการบังคับใช้กฎหมาย ในสถานประกอบการตามพระราชบัญญัติสถานพยาบาล พ.ศ. ๒๕๔๑ และพระราชบัญญัติสถานประกอบการเพื่อสุขภาพ พ.ศ. ๒๕๕๙
๓. เป็นงานที่มุ่งเน้นคุณภาพมาตรฐาน ประกอบกับบุคลากรที่มีความชำนาญเฉพาะด้านมีไม่เพียงพอ

แนวทางลดความเสี่ยง

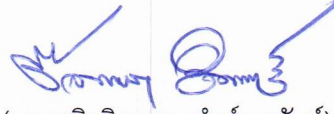
๑. จัดทำแผนการดำเนินงานของกิจกรรมอย่างชัดเจน ตลอดจนมีการควบคุม กำกับ ติดตาม ประเมินผลในแต่ละกิจกรรม
๒. ประชาสัมพันธ์เผยแพร่ข้อมูลข่าวสาร ประสานงานกับภาคีเครือข่ายทุกภาคส่วนในการมีส่วนร่วม สร้างกระแสการดำเนินงาน และการประชาสัมพันธ์เชิงรุกในสถานพยาบาลเอกชน และ สถานประกอบการเพื่อสุขภาพ
๓. ขอรับการสนับสนุนบุคลากรภายนอกในงานที่เกี่ยวข้องโดยการแต่งตั้งเป็นกรรมการร่วมการนิเทศ ติดตามผลการดำเนินงาน และแนวทางการแก้ไขปัญหาที่พบ

ผู้เสนอโครงการ


(นางสาวโรสลิน มามะ)

ตำแหน่งนักวิชาการสาธารณสุขชำนาญการ

ผู้เห็นชอบโครงการ


(นางศศิจริญญา อัมพรพันธ์)

ตำแหน่งผู้อำนวยการศูนย์สนับสนุนบริการสุขภาพที่ ๑๒

ผู้อนุมัติโครงการ


(นายกรฤช ลิ้มสมมติ)

รองอธิบดีกรมสนับสนุนบริการสุขภาพ

ปฏิบัติราชการแทนอธิบดีกรมสนับสนุนบริการสุขภาพ

ชื่อโครงการ โครงการพัฒนาภาคีเครือข่ายให้มีศักยภาพในการดำเนินการจัดการสุขภาพและพฤติกรรมสุขภาพที่เหมาะสมใน เขต ๑๒ ปีงบประมาณ พ.ศ. ๒๕๖๘

ที่มาและความสำคัญของโครงการ

ตามแผนยุทธศาสตร์กรมสนับสนุนบริการสุขภาพ ยุทธศาสตร์ที่ ๓ พัฒนาและยกระดับการจัดการสุขภาพภาคประชาชนโดยการมีส่วนร่วมของประชาชนและเครือข่าย และนโยบาย คนไทยห่างไกลโรคและภัยสุขภาพ ลดโรคไม่ติดต่อเรื้อรัง (NCDs ดีได้ด้วยกลไก อสม.โดยมีเป้าหมายประสงค์ เพื่อให้ชุมชนมีศักยภาพในการจัดการสุขภาพตนเองแบบมีส่วนร่วม ประชาชนทุกคนสามารถดูแล สุขภาพตนเองได้ ชุมชนจัดการด้านสุขภาพเพื่อการพึ่งตนเองอย่างยั่งยืน เสริมสร้างศักยภาพประชาชน ในการดูแลสุขภาพตนเอง เสริมสร้างความเข้มแข็งของ ชุมชนในการจัดการด้าน สุขภาพ โดยมีเป้าหมายการให้บริการหน่วยงคือ ชุมชนมีศักยภาพในการจัดสรรสุขภาพที่ดี เป้าหมายการให้บริการหน่วยงาน : ประชาชนสามารถดูแลสุขภาพตนเองและจัดการสุขภาพเพื่อการพึ่งตนเองด้านสุขภาพได้อย่างยั่งยืน ตัวชี้วัดในการดำเนินงาน ประจำปีงบประมาณ พ.ศ.๒๕๖๘ ดังนี้

- ๑. ร้อยละของชุมชนมีการดำเนินการจัดการสุขภาพที่เหมาะสมกับประชาชน
- ๒. ร้อยละแกนนำสุขภาพมีศักยภาพในการจัดการสุขภาพตนเองและชุมชน
- ๓. ระดับความสำเร็จของการพัฒนาศูนย์นวัตกรรมและการจัดการความรู้ด้านสุขศึกษาและสุขภาพภาคประชาชน

๔. ระดับความสำเร็จของชุมชนเป้าหมายมีแนวทางในการขับเคลื่อนสาธารณสุขมูลฐานอย่างยั่งยืน

เพื่อให้การดำเนินงานตามแผนยุทธศาสตร์กรมสนับสนุนบริการสุขภาพ ยุทธศาสตร์ที่ ๓ พัฒนาและยกระดับการจัดการสุขภาพภาคประชาชนโดยการมีส่วนร่วมของประชาชนและเครือข่าย สามารถดำเนินงานได้ตามเป้าหมายและบรรลุตามตัวชี้วัดดังกล่าว ศูนย์สนับสนุนบริการสุขภาพที่ ๑๒ ได้ดำเนินการขับเคลื่อนกิจกรรมโดยมีการดำเนินงานใน ๓ กิจกรรมหลัก ดังนี้

- ๑. พัฒนาศักยภาพกำลังคนภาคประชาชนด้านการจัดการสุขภาพ
- ๒. พัฒนาศักยภาพเครือข่ายสุขภาพชุมชนด้านการจัดการสุขภาพแบบการมีส่วนร่วม
- ๓. พัฒนาศูนย์ความเป็นเลิศด้านสุขศึกษาและสุขภาพภาคประชาชน เขตสุขภาพที่ ๑๒

ซึ่งได้มุ่งเน้นดำเนินการให้เกิดผลลัพธ์ประชาชนกลุ่มเป้าหมายความรู้ด้านสุขภาพ (Health Let ภาคีเครือข่ายมีศักยภาพในการดำเนินการจัดการชุมชน แกนนำสุขภาพมีศักยภาพในการจัดการสุขภาพตนเองและชุมชนทางสุขภาพในประชาชน ๒ กลุ่มวัยคือ กลุ่มเด็ก วัยเรียน(อายุ ๗-๑๕ปี) กลุ่มวัยทำงาน และอาสาสมัครสาธารณสุขประจำหมู่บ้าน ในรูปแบบการพัฒนาคือ โรงเรียนส่งเสริมสุขบัญญัติแห่งชาติสำหรับกลุ่มวัยเรียน และหมู่บ้านปรับเปลี่ยนพฤติกรรมสุขภาพในหมู่บ้านจัดการสุขภาพสำหรับกลุ่มวัยทำงาน และอาสาสมัครสาธารณสุข และได้นำหลักการและกลวิธีสาธารณสุขมูลฐานมาใช้ โดยเน้นหลักการมีส่วนร่วมและการพึ่งตนเองด้านสุขภาพของประชาชนโดยมีกำลังหลักที่มีส่วนร่วมและใกล้ชิดประชาชนมากที่สุด คืออาสาสมัครสาธารณสุขประจำหมู่บ้าน (อสม.) ภายใต้การสนับสนุนของภาคีเครือข่ายและหน่วยงานที่เกี่ยวข้องผ่านกระบวนการ กลไกต่างๆ ได้แก่ อบรมพัฒนาศักยภาพเครือข่าย เช่น อสม.นักจัดการสุขภาพชุมชนยุคดิจิทัล ห่างไกล NCDs ส่งเสริมความเป็นเลิศ และเสริมสร้างแรงจูงใจในการจัดการสุขภาพชุมชนของ อสมพัฒนาต่อยอดพื้นที่ต้นแบบสาธารณสุขมูลฐาน เป็นต้น

ดังนั้น ศูนย์สนับสนุนบริการสุขภาพที่ ๑๒ ได้เล็งเห็นความสำคัญในการติดตาม สนับสนุนการดำเนินการดังกล่าว ในพื้นที่ ๗ จังหวัดภาคใต้ตอนล่าง เพื่อพัฒนางานให้มีประสิทธิภาพยิ่งขึ้นไป จึงได้จัดทำโครงการพัฒนาภาคีเครือข่ายให้มีศักยภาพในการดำเนินการจัดการสุขภาพและพฤติกรรมสุขภาพที่เหมาะสมใน เขต ๑๒ ปีงบประมาณ พ.ศ. ๒๕๖๘

วัตถุประสงค์ของโครงการ

๑. เพื่อส่งเสริม พัฒนาประชาชนให้มีศักยภาพในการจัดการสุขภาพตนเองที่ถูกต้องเหมาะสม
๒. เพื่อส่งเสริม และพัฒนาชุมชนจัดการสุขภาพให้มีจัดการด้านสุขภาพอย่างยั่งยืน
๓. เพื่อส่งเสริม พัฒนาอาสาสมัครสาธารณสุขประจำหมู่บ้าน (อสม.) และภาคีเครือข่ายในการจัดการสุขภาพและพฤติกรรมสุขภาพในชุมชน

ขอบเขตการดำเนินงาน

พื้นที่เป้าหมาย

พื้นที่ดำเนินการ ๗ จังหวัด ๓๗ อำเภอ ๕๖๕ ตำบล ๔,๓๑๗ หมู่บ้าน ในพื้นที่เขตสุขภาพที่ ๑๒

ประชากรกลุ่มเป้าหมาย

ภาคีเครือข่ายผู้ดำเนินงานสุขภาพศึกษาและงานสุขภาพภาคประชาชน ระดับจังหวัด และอำเภอ

วิธีการดำเนินงาน

กิจกรรม	ระยะเวลาดำเนินงาน / Small Success				งบประมาณ (บาท)
	ไตรมาส ๑	ไตรมาส ๒	ไตรมาส ๓	ไตรมาส ๔	
๑. ประชุมชี้แจงแนวทางการดำเนินงานชุมชนจัดการสุขภาพและถ่ายทอดนโยบายสู่การปฏิบัติ	- แนวทางการดำเนินงานชุมชนจัดการสุขภาพ	-	-	-	๔๗,๙๒๐
๒. อบรมพัฒนาศักยภาพพี่เลี้ยงแกนนำสุขภาพระดับจังหวัดและตัวแทนระดับอำเภอ	-	- ผู้เข้าร่วมจำนวน ๒๘ ได้รับการพัฒนา ศักยภาพพี่เลี้ยงแกนนำ		-	๕๙,๖๕๐
๓. ประชุมนิเทศ ติดตามการดำเนินงานชุมชนจัดการสุขภาพ			- ความก้าวหน้าในการดำเนินงานสุขภาพศึกษาในพื้นที่		๔๙,๒๕๐
๔. ประชุมคัดเลือกพื้นที่ต้นแบบชุมชนจัดการสุขภาพเขต ๑๒ ปีงบประมาณ ๒๕๖๘ (ออนไลน์)			- มีพื้นที่ต้นแบบชุมชนจัดการสุขภาพเขตสุขภาพที่ ๑๒		๒๑,๓๐๐
๕. ประชุมสรุปผลการดำเนินงานและแลกเปลี่ยนเรียนรู้การดำเนินงานชุมชนจัดการสุขภาพ ปีงบประมาณ พ.ศ. ๒๕๖๘				- แนวทางการดำเนินงานชุมชนจัดการสุขภาพ ปัญหาอุปสรรค และข้อเสนอแนะ	๑๔,๓๘๐

กิจกรรม	ระยะเวลาดำเนินงาน / Small Success				งบประมาณ (บาท)
	ไตรมาส ๑	ไตรมาส ๒	ไตรมาส ๓	ไตรมาส ๔	
๖.ประชุมชี้แจงแนวทางการดำเนินงานสุขภาพภาคประชาชนและถ่ายทอดนโยบายสู่การปฏิบัติ	- แนวทางการดำเนินงานสุขภาพภาคประชาชน				๔๒,๗๓๐
๗.อบรมพัฒนาศักยภาพครูฝึก อสม. นักจัดการสุขภาพชุมชนยุคดิจิทัล		- มี อสม. นักจัดการสุขภาพชุมชนยุคดิจิทัล จำนวน ๒๑ คน			๓๘,๘๘๕
๘.กิจกรรมที่ ๓ สร้างขวัญกำลังใจเครือข่าย อสม.ประจำปี พ.ศ.๒๕๖๘	มี อสม.ดีเด่นระดับเขต และภาค ๑๓ สาขา		- อสม.ที่มีคุณสมบัติเข้ารับรางวัลดีเด่น และดีเยี่ยมอย่างยิ่ง ร้อยละ ๘๐		๑๐๓,๕๖๐
๙.เยี่ยมเสริมพลัง แลกเปลี่ยนเรียนรู้ และติดตามความก้าวหน้าการดำเนินงานสุขภาพภาคประชาชน			- ติดตามความก้าวหน้าและเสริมพลังเครือข่าย ๗ จังหวัดภาคใต้		๓๕,๒๓๕
๑๐.ลงพื้นที่ถอดบทเรียนองค์ความรู้และนวัตกรรมสุขภาพด้านสาธารณสุขมูลฐาน			- รวบรวมองค์ความรู้ และนวัตกรรมพื้นที่ต้นแบบขับเคลื่อนสาธารณสุขมูลฐาน อย่างยั่งยืน		๙,๘๕๐
๑๑. ประชุมคณะกรรมการบริหารชมรมอาสาสมัครสาธารณสุขประจำหมู่บ้านเขตสุขภาพที่ ๑๒			- คณะกรรมการบริหารชมรมอาสาสมัครสาธารณสุขประจำหมู่บ้านเขตสุขภาพที่ ๑๒ เข้าร่วมประชุมครบทั้ง ๗ จังหวัด		๓๖,๗๕๐

หมายเหตุ

๑. ให้ใส่ผลลัพธ์ Small Success ในแต่ละกิจกรรมตามไตรมาสที่ดำเนินการ
๒. รายละเอียดงบประมาณตามเอกสารแนบท้าย

ตัวชี้วัดความสำเร็จของโครงการ

๑. ชุมชนมีการดำเนินการจัดการสุขภาพที่เหมาะสมกับประชาชน (ร้อยละ ๙๐)
๒. แกนนำสุขภาพมีศักยภาพในการจัดการสุขภาพตนเองและชุมชน (ร้อยละ ๗๐)
๓. ระดับความสำเร็จของการพัฒนาศูนย์นวัตกรรมและการจัดการความรู้ด้านสุขภาพ และสุขภาพภาคประชาชน
๔. ระดับความสำเร็จของชุมชนเป้าหมายมีแนวทางในการขับเคลื่อนสาธารณสุขมูลฐานอย่างยั่งยืน

ระยะเวลาดำเนินการ

ธันวาคม ๒๕๖๗ – กันยายน ๒๕๖๘

ผู้รับผิดชอบโครงการ

ศูนย์สนับสนุนบริการสุขภาพที่ ๑๒

งบประมาณ

จำนวน ๔๕๙,๕๐๐ บาท (สี่แสนห้าหมื่นเก้าพันห้าร้อยบาทถ้วน)

ความเสี่ยงที่สำคัญ

ความเสี่ยง

๑. ผู้เกี่ยวข้องมีโอกาสปรับนโยบาย/แนวทางการพัฒนางาน ไม่ตรงกัน และขาดการบูรณาการร่วมกัน ทำให้เกิดการปฏิบัติงานที่ไม่เป็นไปตามเป้าหมาย ขาดประสิทธิภาพและประสิทธิผล

๒. การกิจกรรมขับเคลื่อนและผู้เข้าร่วมโครงการอาจเกินกว่าเป้าหมายที่กำหนดในโครงการ
แนวทางลดความเสี่ยง

๑. จัดประชุมเพื่อสร้างความเข้าใจในการขับเคลื่อนงานอย่างต่อเนื่อง

๒. บริหารจัดการงบประมาณของโครงการ เพื่อควบคุมผู้เข้าร่วมโครงการตามกลุ่มเป้าหมายที่กำหนด

ผู้เสนอโครงการ

(นายสุนทร สีทองแก้ว)

ตำแหน่งนักวิชาการสาธารณสุขชำนาญการพิเศษ

ผู้เห็นชอบโครงการ

(นางศศิจิรญา อัมพรพันธ์)

ผู้อำนวยการศูนย์สนับสนุนบริการสุขภาพที่ ๑๒

ผู้อนุมัติโครงการ

(นายกรกฤษ ลิ้มสมมติ)

รองอธิบดีกรมสนับสนุนบริการสุขภาพ
ปฏิบัติราชการแทนอธิบดีกรมสนับสนุนบริการสุขภาพ

รายละเอียดงบประมาณ ประจำปีงบประมาณ พ.ศ. 2568

โครงการพัฒนาภาคีเครือข่ายให้มีศักยภาพในการดำเนินการจัดการสุขภาพและพฤติกรรมสุขภาพที่เหมาะสมใน เขต 12 ปีงบประมาณ พ.ศ. 2568

ลำดับ	กิจกรรม	งบประมาณ (บาท)	คน	วัน	มือ / ชม.	ครั้ง	อัตรา	ต.ค.	พ.ย.	ธ.ค.	ม.ค.	ก.พ.	มี.ค.	เม.ย.	พ.ค.	มิ.ย.	ก.ค.	ส.ค.	ก.ย.	หมายเหตุ	
รวมงบประมาณทั้งสิ้น																					
1	โครงการพัฒนาภาคีเครือข่ายให้มีศักยภาพในการดำเนินการจัดการสุขภาพและพฤติกรรมสุขภาพที่เหมาะสมใน เขต 12 ปีงบประมาณ พ.ศ.2568																				
	งานสุศึกษา	192,500																			
	กิจกรรมที่ 1 ประชุมชี้แจงแนวทางการดำเนินงานชุมชนจัดการสุขภาพและถ่ายทอดนโยบายสู่การปฏิบัติ	47,920																			จัดที่ สสจ. 7 จ.
	1.1 ค่าอาหารกลางวัน	13,440	16	7	1	1	120														จ.2 คน ,อ. ละ 1 คน , สงขลา 2 คน ,ยะลา 1 คน
	1.2 ค่าอาหารว่างและเครื่องดื่ม	7,840	16	7	2	1	35														
	1.3 ค่าเบี้ยเลี้ยงจนท. ผู้จัด	5,040	3	7	-	1	240														
	1.4 ค่าที่พัก	16,800	3	7	-	1	800														
	1.5 ค่าพาหนะ	4,800	-	6	-	1	800														
	กิจกรรมที่ 2 อบรมพัฒนาศักยภาพที่เลี้ยงแกนนำสุขภาพระดับจังหวัดและตัวแทนระดับอำเภอ	59,650																			จัดที่ ศบส.12 (สาขาย่อย จ.ยะลา)
	1.1 ค่าอาหารกลางวัน	8,160	34	2	1	1	120														จ.1 คน ,ตัวแทนอ. 3 คน, สงขลา 2 คน ,ยะลา 4 คน
	1.2 ค่าอาหารว่างและเครื่องดื่ม	4,760	34	2	2	1	35														
	1.3 ค่าอาหารเย็น	4,080	34	1	1	1	120														
	1.4 ค่าเบี้ยเลี้ยงจนท. ผู้จัด (สงขลา)	640	2	2	-	1	160														
	1.5 ค่าเบี้ยเลี้ยงพชร.	480	1	2	-	1	240														
	1.6 ค่าตอบแทนวิทยากร	6,000	1	2	5	1	600														
	1.7 ค่าพาหนะผู้จัดประชุม	930				1	930														
	1.8 ค่าพาหนะผู้เข้าร่วมประชุม	28,000	35				800														
	1.9 ค่าพาหนะวิทยากร	5,000	1				5,000														
	1.10 ค่าที่พักวิทยากร	1,600	1	2	-	1	800														
	กิจกรรมที่ 3 ประชุมนิเทศ ติดตามการดำเนินงานชุมชนจัดการสุขภาพ	49,250																			จัดที่ สสจ. 7 จ.
	1.1 ค่าอาหารกลางวัน	14,280	17	7	1	1	120														จ.2 คน, อ. 1 คน, สงขลา 2 คน, ยะลา 1 คน

ลำดับ	กิจกรรม	งบประมาณ (บาท)	คน	วัน	มือ / ชม.	ครั้ง	อัตรา	ต.ค.	พ.ย.	ธ.ค.	ม.ค.	ก.พ.	มี.ค.	เม.ย.	พ.ค.	มิ.ย.	ก.ค.	ส.ค.	ก.ย.	หมายเหตุ	
	8.3 วัน อสม.แห่งชาติ												↔								
	8.3.1 ค่าเบี้ยเลี้ยง	2,400	5	2	1	1	240														
	8.3.2 ค่าเดินทาง	30,000	5	2	1	1	3,000														
	กิจกรรมที่ 9 เยี่ยมเสริมพลัง แลกเปลี่ยนเรียนรู้ และติดตาม ความก้าวหน้า การดำเนินงานสุขภาพภาคประชาชน	35,235													↔						สสจ.ละ 2คน/สสอ.ละ 1คน ผู้จัด 2 คน รวม 15 คน (ห้องประชุมสสจ.)
	1.1 ค่าอาหารกลางวัน	12,600	15	1	1	7	120														
	1.2 ค่าอาหารว่างและเครื่องดื่ม	3,675	15	1	1	7	35														
	1.3 ค่าเบี้ยเลี้ยงผู้จัด	3,360	2	1	1	7	240														
	1.4 ค่าที่พัก	9,600	2	1	1	6	800														
	1.5 ค่าน้ำมันเชื้อเพลิง	6,000	1	1	1	6	1,000														
	กิจกรรมที่ 10 ลงพื้นที่ถอดบทเรียน องค์ความรู้และนวัตกรรมสุขภาพด้าน สาธารณสุขมูลฐาน	9,840												↔							อสม/เครือข่าย จ.ละ 18 คน ผู้จัด 4 คน รวม 22 คน (พื้นที่ต้นแบบ 1 แห่ง)
	1.1 ค่าอาหารกลางวัน	2,640	22	1	1	1	120														
	1.2 ค่าอาหารว่างและเครื่องดื่ม	1,540	22	1	2	1	35														
	1.3 ค่าเบี้ยเลี้ยงผู้จัด	960	4	1	1	1	240														
	1.4 ค่าที่พัก	3,200	4	1	1	1	800														
	1.5 ค่าน้ำมันเชื้อเพลิง	1,500	1	1	1	1	1,500														
	กิจกรรมที่ 11 ประชุมคณะกรรมการ บริหารชมรมอาสาสมัครสาธารณสุข ประจำหมู่บ้านเขตสุขภาพที่ 12	36,750											↔								คกก ชมรม จ.ละ 3 คน ผู้จัด 4 คน (ห้องประชุม ศบส.12 ยะลา)
	1.1 ค่าอาหารกลางวัน	15,000	25	2	2	1	150														
	1.2 ค่าอาหารว่างและเครื่องดื่ม	3,500	25	2	2	1	35														
	1.3 ค่าเบี้ยเลี้ยงผู้จัด	320	2	1	1	1	160														
	1.4 ค่าพาหนะ	16,800	21	1	1	1	800														
	1.5 ค่าน้ำมันเชื้อเพลิง(จนท.สงขลา)	1,130	1	1	1	1	1,130														

หมายเหตุ : ค่าใช้จ่ายฉั้วเฉลี่ยทุกรายการ

ชื่อโครงการ โครงการพัฒนาสุขศาลาพระราชทานโรงเรียนตำรวจตระเวนชายแดน

ที่มาและความสำคัญของโครงการ

สุขศาลาพระราชทาน เป็นสถานพยาบาลขนาดเล็กที่จัดตั้งขึ้นตามแนวพระราชดำริสมเด็จพระกนิษฐาธิราชเจ้า กรมสมเด็จพระเทพรัตนราชสุดาฯ สยามบรมราชกุมารี พัฒนามาจากห้องพยาบาลของโรงเรียนตำรวจตระเวนชายแดน เริ่มดำเนินการตั้งแต่พ.ศ.๒๕๔๙ เป็นต้นมา ให้บริการด้านสุขภาพและการสาธารณสุขแบบผสมผสาน เพื่อพัฒนาคุณภาพชีวิตประชาชนที่อยู่ในพื้นที่ห่างไกลทุรกันดาร พื้นที่เสี่ยงภัย พื้นที่พิเศษด้านความมั่นคง ลดความเหลื่อมล้ำ เพิ่มการเข้าถึงบริการด้านการแพทย์และสาธารณสุขขั้นพื้นฐานอย่างทั่วถึงและเท่าเทียม มีวิสัยทัศน์ คือ “สุขศาลาพระราชทานเป็นที่พึ่งด้านสุขภาพขั้นพื้นฐานอย่างมีคุณภาพของนักเรียนและประชาชนในถิ่นทุรกันดารและพื้นที่พิเศษด้านความมั่นคง” ซึ่งสมเด็จพระกนิษฐาธิราชเจ้า กรมสมเด็จพระเทพรัตนราชสุดาฯ สยามบรมราชกุมารี ทรงมุ่งหวังให้พสกนิกรผู้ยากไร้ได้รับการพัฒนาคุณภาพชีวิตที่ดี ทรงมีพระราชดำริให้พัฒนาหน่วยพยาบาลที่อยู่ในโรงเรียนตำรวจตระเวนชายแดนในพื้นที่ห่างไกล ให้เป็น “สุขศาลา” โดยมีเป้าหมาย ประชาชนในพื้นที่รับผิดชอบของสุขศาลาพระราชทาน ถิ่นทุรกันดาร พื้นที่ชายแดน และพื้นที่พิเศษด้านความมั่นคงเข้าถึงบริการด้านสาธารณสุข และจัดการสุขภาพตนเองได้อย่างเหมาะสม ให้เป็นสถานบริการสุขภาพระดับปฐมภูมิ ที่ให้บริการทางการแพทย์และการสาธารณสุขขั้นพื้นฐานแบบผสมผสานที่มีคุณภาพ โดยการมีส่วนร่วมของเครือข่าย ซึ่งกระทรวงสาธารณสุขโดยกรมสนับสนุนบริการสุขภาพ ร่วมกับกองบัญชาการตำรวจตระเวนชายแดน และสำนักงานโครงการสมเด็จพระกนิษฐาธิราชเจ้ากรมสมเด็จพระเทพรัตนราชสุดาฯ สยามบรมราชกุมารี ได้น้อมนำพระราชดำริของพระองค์ท่าน เป็นเป้าหมายสูงสุด และได้มีการพัฒนา สุขศาลาพระราชทานให้เป็นสถานบริการสาธารณสุขที่ให้บริการขั้นพื้นฐานแบบผสมผสานเป็นแหล่งเรียนรู้ สื่อสารด้านสุขภาพ รวมทั้งเป็นศูนย์ประสานการพัฒนาสุขภาพ โดยการมีส่วนร่วมของทุกภาคส่วน ดำเนินการพัฒนาระดับสุขศาลาพระราชทานให้มีคุณภาพมาตรฐาน มุ่งเน้นการพัฒนาระบบการให้บริการเบื้องต้นให้ได้คุณภาพมาตรฐานรวมทั้งการส่งเสริมความเข้มแข็งของการดำเนินงานสุขภาพภาคประชาชน

กรมสนับสนุนบริการสุขภาพ โดยกลุ่มแผนงาน กองสนับสนุนสุขภาพภาคประชาชน กองสุขศึกษา ซึ่งมีบทบาทหน้าที่ส่งเสริมสนับสนุนและพัฒนากิจการมีส่วนร่วมของภาคประชาชนและภาคีเครือข่ายในการจัดการสุขภาพได้กำหนดนโยบายการพัฒนาระดับสุขศาลาพระราชทานให้มีคุณภาพมาตรฐาน และมีศักยภาพ มีความเข้มแข็ง เป็นสถานบริการสุขภาพระดับปฐมภูมิ ที่ทำงานเชื่อมโยงกับหน่วยบริการในระดับสูงขึ้นไปโดยเน้นงาน ๑) ให้บริการดูแลรักษาโรคเบื้องต้น ๒)เป็นศูนย์เรียนรู้ด้านสุขภาพภาคประชาชน ๓) สนับสนุนการดำเนินงานเชิงรุก ทั้งนี้กรมสนับสนุนบริการสุขภาพร่วมกับเครือข่ายสุขภาพได้พัฒนาเกณฑ์คุณภาพมาตรฐานของสุขศาลาพระราชทาน ๖ หมวดซึ่งหมวดที่ ๑-๕ จะเน้นคุณภาพด้านการบริการ และหมวดที่ ๖ เน้นคุณภาพด้านงานชุมชนและสุขศาลาชุมชนสุขภาพดี

ศูนย์สนับสนุนบริการสุขภาพที่ ๑๒ ซึ่งมีหน้าที่ดูแลสนับสนุนการพัฒนาระบบบริการสุขภาพสุขศาลาพระราชทาน ในโรงเรียนตำรวจตระเวนชายแดนพื้นที่จังหวัดนราธิวาสและจังหวัดยะลา สามารถขับเคลื่อนให้สุขศาลาพระราชทานฯ ผ่านการรับรองคุณภาพตามเกณฑ์ที่กำหนด จำนวน ๔ แห่ง และสุขศาลาชุมชนสุขภาพดี จำนวน ๒ แห่ง ซึ่งต้องมีการพัฒนาพื้นที่เป้าหมายเพิ่มขึ้น จำนวน ๒ แห่ง จึงได้จัดทำโครงการพัฒนาสุขศาลาพระราชทานโรงเรียนตำรวจตระเวนชายแดน สู่อุทิศสุขภาพดี คุณภาพชีวิตที่ดีแบบมีส่วนร่วมอย่างยั่งยืน

วัตถุประสงค์ของโครงการ

๑. เพื่อส่งเสริมและพัฒนาสุขศาลาพระราชทานฯ ให้ผ่านเกณฑ์มาตรฐานที่กำหนด
๒. เพื่อส่งเสริมและพัฒนาสุขศาลาพระราชทาน ให้ผ่านเกณฑ์ชุมชนสุขภาพดี

ขอบเขตการดำเนินงาน

พื้นที่เป้าหมาย

สุุขศาลาพระราชทานโรงเรียนตำรวจตระเวนชายแดน จำนวน ๔ แห่ง ๑๑ หมู่บ้าน

ประชากรกลุ่มเป้าหมาย

ผู้รับผิดชอบงานสุุขศาลาพระราชทานโรงเรียนตำรวจตระเวนชายแดน จำนวน ๒๕ คน

วิธีการดำเนินงาน

กิจกรรม	ระยะเวลาดำเนินงาน / Small Success				งบประมาณ (บาท)
	ไตรมาส ๑	ไตรมาส ๒	ไตรมาส ๓	ไตรมาส ๔	
กิจกรรมที่ ๑ พัฒนาทักษะในการ ดำเนินงานชุมชน สุุขภาพดี สุุขศาลา พระราชทานโรงเรียน ตำรวจตระเวนชายแดน	พัฒนาศักยภาพ ฯ จำนวน ๒๕ คน				๖๐,๑๐๐.-
กิจกรรมที่ ๒ ลงพื้นที่ส่งเสริม สนับสนุน และพัฒนา การดำเนินงานเพื่อ ยกระดับคุณภาพ ให้บริการในสุุขศาลา พระราชทานโรงเรียน ตำรวจตระเวนชายแดน		ลงพื้นที่ ส่งเสริมฯ	ลงพื้นที่ ส่งเสริมฯ		๒๕,๕๒๐.-
กิจกรรมที่ ๓ ลงพื้นที่ติดตามเยี่ยม สำรวจการพัฒนาสุุข ศาลา ชุมชนสุุขภาพดี				ลงพื้นที่ ติดตามเยี่ยม สำรวจฯ	๑๔,๓๘๐.-
รวมทั้งสิ้น					๑๐๐,๐๐๐.-

หมายเหตุ

๑. ให้ใส่ผลลัพธ์ Small Success ในแต่ละกิจกรรมตามไตรมาสที่ดำเนินการ
๒. รายละเอียดงบประมาณตามเอกสารแนบท้าย

ตัวชี้วัดความสำเร็จของโครงการ

1. ร้อยละสุขศาลาพระราชทานฯ ที่สามารถรักษาคุณภาพได้มาตรฐานตามเกณฑ์ที่กำหนด (๑๐๐%)
2. จำนวนชุมชนกลุ่มเป้าหมายผ่านเกณฑ์ชุมชนสุขภาพดีเพิ่มขึ้น (ร้อยละ ๒๕)

ระยะเวลาดำเนินการ

๑ ตุลาคม ๒๕๖๗ - ๓๐ กันยายน ๒๕๖๘

ผู้รับผิดชอบโครงการ

ศูนย์สนับสนุนบริการสุขภาพที่ ๑๒

งบประมาณ

จำนวน ๑๐๐,๐๐๐.- บาท (หนึ่งแสนบาทถ้วน)

ความเสี่ยงที่สำคัญ

ความเสี่ยง

๑. การพัฒนาพื้นที่ต้นแบบไม่บรรลุตามเป้า เนื่องจากภารกิจงานของกลุ่มเป้าหมายมีความหลากหลาย
๒. สุขศาลาพระราชทานฯ ไม่สามารถคงสภาพตามเกณฑ์มาตรฐานที่กำหนด

แนวทางลดความเสี่ยง

๑. ปรับเปลี่ยนวิธีการในการส่งเสริมพัฒนา และประสานงานผู้รับผิดชอบหลักระดับพื้นที่
๒. ศูนย์สนับสนุนบริการสุขภาพที่ ๑๒ ออกติดตามเยี่ยมเสริมพลังอย่างต่อเนื่อง

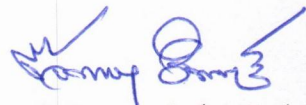
ผู้เสนอโครงการ



(นางจิรวรรณ วงศ์วานิช)

ตำแหน่งนักจัดการงานทั่วไปชำนาญการ

ผู้เห็นชอบโครงการ



(นางศศิจริญญา อัมพรพันธ์)

ตำแหน่งผู้อำนวยการศูนย์สนับสนุนบริการสุขภาพที่ ๑๒

ผู้อนุมัติโครงการ



(นายกรกฤษ ลิ้มสมมุติ)

รองอธิบดีกรมสนับสนุนบริการสุขภาพ

ปฏิบัติราชการแทนอธิบดีกรมสนับสนุนบริการสุขภาพ

รายละเอียดงบประมาณ ประจำปีงบประมาณ พ.ศ. ๒๕๖๘

โครงการบริหารจัดการองค์กร ศูนย์สนับสนุนบริการสุขภาพที่ ๑๒ ประจำปีงบประมาณ พ.ศ.๒๕๖๘

ลำดับ	กิจกรรม	งบประมาณ (บาท)	คน	วัน	มือ / ชม.	ครั้ง	อัตรา	ต.ค.	พ.ย.	ธ.ค.	ม.ค.	ก.พ.	มี.ค.	เม.ย.	พ.ค.	มิ.ย.	ก.ค.	ส.ค.	ก.ย.	หมายเหตุ
	รวมงบประมาณทั้งสิ้น																			
๑	โครงการพัฒนาสุขภาพพระราชทานโรงเรียนตำรวจตระเวนชายแดน																			
	กิจกรรมที่ ๑ พัฒนาทักษะในการดำเนินงานชุมชนสุขภาพดี สุขศาลาพระราชทานโรงเรียนตำรวจตระเวนชายแดน																			
	๑. ค่าอาหารเช้า	๒,๕๐๐.๐๐	๒๕	๑	๑	๑	๑๐๐.๐๐													
	๒. ค่าอาหารกลางวัน	๑๕,๐๐๐.๐๐	๒๕	๒	๒	๑	๑๕๐.๐๐													
	๓. ค่าอาหารว่างและเครื่องดื่ม	๗,๐๐๐.๐๐	๒๕	๒	๔	๑	๓๕.๐๐													
	๔. ค่าที่พัก	-	-	-	-	-	-													
	๕. ค่าตอบแทนวิทยากร	๙,๖๐๐.๐๐	๒	๒	๔	๑	๖๐๐.๐๐													
	๖. ค่าเบี้ยเลี้ยง	๘,๐๐๐.๐๐	๒๕	-	-	๑	๓๒๐.๐๐													
	๗. ค่าพาหนะผู้เข้าอบรม	๑๗,๐๐๐.๐๐	๒๐	-	-	-	๘๕๐.๐๐													
	๘. ค่าน้ำมันเชื้อเพลิง	๑,๐๐๐.๐๐	-	-	-	-	๑,๐๐๐.๐๐													
	รวม	๖๐,๑๐๐.๐๐																		
	กิจกรรมที่ ๒ ลงพื้นที่ส่งเสริม สนับสนุน และพัฒนา การดำเนินงานเพื่อยกระดับคุณภาพให้บริการในสุขภาพพระราชทานโรงเรียนตำรวจตระเวนชายแดน																			
	๑. ค่าอาหารกลางวัน	๙,๖๐๐.๐๐	๒๐	๔	๑	๑	๑๒๐.๐๐													
	๒. ค่าอาหารว่างและเครื่องดื่ม	๕,๖๐๐.๐๐	๒๐	๔	๒	๑	๓๕.๐๐													
	๓. ค่าที่พัก	๖,๔๐๐.๐๐	๔	๒	-	๑	๘๐๐.๐๐													
	๔. ค่าเบี้ยเลี้ยง	๑,๙๒๐.๐๐	๔	๒	-	๑	๒๔๐.๐๐													
	๕. ค่าน้ำมันเชื้อเพลิง	๒,๐๐๐.๐๐	-	-	-	-	๒,๐๐๐.๐๐													
	รวม	๒๕,๕๒๐.๐๐																		
	กิจกรรมที่ ๓ ติดตาม ประเมินผล และเยี่ยมสำรวจ การพัฒนาสุขภาพ ชุมชนสุขภาพดี																			
	๑. ค่าที่พัก	๙,๖๐๐.๐๐	๖	๒	-	๑	๘๐๐.๐๐													
	๒. ค่าเบี้ยเลี้ยง	๒,๘๘๐.๐๐	๖	๒	-	๑	๒๔๐.๐๐													
	๓. ค่าน้ำมันเชื้อเพลิง	๑,๙๐๐.๐๐	-	-	-	-	๑,๙๐๐.๐๐													
	รวม	๑๔,๓๘๐.๐๐																		
	รวมงบประมาณทั้งสิ้น	๑๐๐,๐๐๐.๐๐																		

หมายเหตุ : งบประมาณสามารถใช้จ่ายได้ทุกกิจกรรม

ชื่อโครงการ โครงการบริหารจัดการองค์กร ศูนย์สนับสนุนบริการสุขภาพที่ ๑๒ ประจำปีงบประมาณ พ.ศ.๒๕๖๘

ที่มาและความสำคัญของโครงการ

พระราชบัญญัติระเบียบบริหารราชการแผ่นดิน พ.ศ.๒๕๓๔ แก้ไขเพิ่มเติม (ฉบับที่ ๗) พ.ศ.๒๕๕๐ มาตรา ๓/๑ กำหนดให้การบริหารราชการ ต้องเป็นไปเพื่อประโยชน์สุขของประชาชน เกิดผลสัมฤทธิ์ต่อภารกิจภาครัฐ ฯลฯ และในการปฏิบัติหน้าที่ของส่วนราชการต้องใช้วิธีการบริหารกิจการบ้านเมืองที่ดี ซึ่งพระราชกฤษฎีกาว่าด้วยหลักเกณฑ์และวิธีการบริหารกิจการบ้านเมืองที่ดี พ.ศ.๒๕๕๖ มาตรา ๗ และมาตรา ๘ บัญญัติว่าการบริหารราชการเพื่อให้เกิดประโยชน์สุขของประชาชน หมายถึง "การปฏิบัติราชการที่มีเป้าหมายเพื่อให้เกิดความผาสุกและความเป็นอยู่ที่ดีของประชาชน ความสงบและความปลอดภัยของสังคมส่วนรวมฯ และส่วนราชการต้องดำเนินการโดยถือว่า ประชาชนเป็นศูนย์กลางที่จะได้รับบริการจากรัฐ" ดังนั้น การปฏิบัติราชการให้เป็นที่มาหลักการดังกล่าวข้างต้น ซึ่งจะส่งผลให้ประชาชนได้รับประโยชน์สูงสุด และมีความเป็นอยู่ที่ดีมีความสุข พนักงานเจ้าหน้าที่ ในองค์กรจะต้องมีความพร้อมทางด้านศักยภาพในการปฏิบัติงาน เพื่อให้งานบรรลุวัตถุประสงค์ และเป้าหมายที่กำหนด สามารถอำนวยความสะดวก และตอบสนองความต้องการของประชาชนได้อย่างมีประสิทธิภาพเกิดประสิทธิผลอย่างเป็นรูปธรรม สอดคล้องกับแผนยุทธศาสตร์กรมสนับสนุนบริการสุขภาพ กระทรวงสาธารณสุข ระยะ ๒๐ ปี พ.ศ.๒๕๖๐ - ๒๕๗๙ ยุทธศาสตร์ที่ ๔ พัฒนาระบบบริหารจัดการองค์กรอย่างมีประสิทธิภาพ องค์กรมีขีดสมรรถนะสูง บุคลากรมีความเป็นมืออาชีพ มีความสุข พัฒนาระบบเทคโนโลยีสารสนเทศและการสื่อสารให้มีประสิทธิภาพ ส่งเสริม พัฒนาการจัดการความรู้เพื่อสุขภาพของประชาชน ส่งเสริมคุณธรรม จริยธรรมและป้องกันการทุจริต

การดำเนินงานตามภารกิจจะไม่สามารถดำเนินการได้อย่างมีประสิทธิภาพและประสิทธิผล ตอบสนองต่อเป้าประสงค์และตัวชี้วัดที่กำหนดได้ หากขาดกลไกการขับเคลื่อนที่มีประสิทธิภาพ ซึ่งการบริหารจัดการหน่วยงานเป็นการขับเคลื่อนสนับสนุนภารกิจของหน่วยงานสู่เป้าหมาย เพื่อมุ่งให้เกิดการพัฒนาปรับปรุงคุณภาพและประสิทธิภาพการบริหารจัดการอย่างต่อเนื่อง โดยมุ่งหวังให้การปฏิบัติงานตอบสนองความต้องการของกลุ่มเป้าหมายและปฏิบัติงานภายใต้หลักธรรมาภิบาล เปิดเผยข้อมูล โปร่งใส ตรวจสอบได้ ตามหลักของการบริหารกิจการบ้านเมืองที่ดีเพื่อประโยชน์สุขของประชาชน และปรับปรุงแนวคิดและวิธีการทำงานใหม่ เพื่อให้ความพร้อมในทุกมิติ ทั้งด้านความรู้ความสามารถ ทักษะและความคิด เพื่อเป็นกลไกขับเคลื่อนการบริหารงานจัดการภาครัฐไปสู่รัฐดิจิทัล ทั้งองค์กร จัดวางระบบการบริหาร การควบคุมงบประมาณและค่าใช้จ่ายในแต่ละประเภท ของหน่วยงานให้มีประสิทธิภาพ ภายใต้การบริหารจัดการด้านงบประมาณและบุคลากรที่มีอย่างจำกัด ตลอดจนการพัฒนากระบวนการเทคโนโลยีสารสนเทศเพื่อช่วยในการปฏิบัติงานขององค์กร เกิดความสะดวกรวดเร็ว ลดขั้นตอน ลดระยะเวลา พัฒนาศักยภาพบุคลากรไปสู่ความเป็นมืออาชีพ ทั้งนี้เพื่อให้การปฏิบัติงานสามารถตอบสนองและสร้างคุณค่าต่อผู้รับบริการทั้งภายนอกและภายในได้อย่างมีประสิทธิภาพและประสิทธิผล

ด้วยเหตุนี้ ศูนย์สนับสนุนบริการสุขภาพที่ ๑๒ จึงได้จัดทำโครงการบริหารจัดการองค์กร เพื่อพัฒนาระบบการบริหารจัดการภายในหน่วยงานสู่หน่วยงานคุณภาพเป็นองค์กรสมรรถนะสูงตามหลักธรรมาภิบาล ที่มุ่งเน้นผู้รับบริการเป็นศูนย์กลาง ตลอดจนพัฒนาบุคลากรให้มีคุณภาพ มีคุณธรรม จริยธรรม มุ่งเน้นคุณภาพ และสร้างสรรค์ผลงานให้เกิดผลสัมฤทธิ์ที่ตอบสนองต่อผู้รับบริการอย่างแท้จริง

วัตถุประสงค์ของโครงการ

๑. เพื่อสนับสนุนการดำเนินงานของหน่วยงานให้เป็นไปตามแผนงานที่กำหนด
๒. เพื่อติดตาม และประเมินผลการดำเนินงานตามแผนงาน/โครงการ และแผนการปฏิบัติงาน
๓. เพื่อพัฒนาศักยภาพบุคลากรให้มีสมรรถนะในการปฏิบัติงาน

/ขอบเขต...

ขอบเขตการดำเนินงาน

พื้นที่เป้าหมาย

ศูนย์สนับสนุนบริการสุขภาพที่ ๑๒

ประชากรกลุ่มเป้าหมาย

บุคลากร/เจ้าหน้าที่ ศูนย์สนับสนุนบริการสุขภาพที่ ๑๒ จำนวน : ๔๙ คน

วิธีการดำเนินงาน

กิจกรรม	ระยะเวลาดำเนินงาน / Small Success				งบประมาณ (บาท)
	ไตรมาส ๑	ไตรมาส ๒	ไตรมาส ๓	ไตรมาส ๔	
๑. ค่าใช้จ่ายงบบุคลากร ภาครัฐ	เบิกจ่าย ๖๙,๗๕๐ บ.	เบิกจ่าย ๗๒,๓๖๖ บ.	เบิกจ่าย ๖๙,๗๕๐ บ.	เบิกจ่าย ๖๙,๗๕๐ บ.	๒๘๑,๖๑๖
๒. ค่าจ้างเหมาบริการ บุคลากร (ศบส.๑๒ สงขลา)	เบิกจ่าย ๓๐๖,๐๐๐ บ.	เบิกจ่าย ๓๐๖,๐๐๐ บ.	เบิกจ่าย ๓๐๖,๐๐๐ บ.	เบิกจ่าย ๓๐๖,๐๐๐ บ.	๑,๒๒๔,๐๐๐
๓. ค่าสาธารณูปโภค	เบิกจ่าย ๑๕๐,๑๐๑ บ.	เบิกจ่าย ๑๔๙,๘๙๙ บ.	เบิกจ่าย ๑๕๐,๐๐๐ บ.	เบิกจ่าย ๑๕๐,๐๐๐ บ.	๖๐๐,๐๐๐
๔. งบประมาณจัดการ	เบิกจ่าย ๕๑๗,๖๑๕ บ.	เบิกจ่าย ๗๐๐,๕๘๕ บ.	เบิกจ่าย ๕๑๗,๖๑๕ บ.	เบิกจ่าย ๗๐๐,๕๘๕ บ.	๒,๔๓๖,๔๐๐
รวมทั้งสิ้น (บาท)	๑,๐๔๓,๕๖๖	๑,๒๒๘,๘๕๐	๑,๐๔๓,๓๖๕	๑,๒๒๖,๓๓๕	๔,๕๔๒,๐๑๖

- หมายเหตุ**
๑. ให้ใส่ผลลัพธ์ Small Success ในแต่ละกิจกรรมตามไตรมาสที่ดำเนินการ
 ๒. รายละเอียดงบประมาณตามเอกสารแนบท้าย

ตัวชี้วัดความสำเร็จของโครงการ

๑. ร้อยละความสำเร็จของการเบิกจ่ายเงินงบประมาณเป็นไปตามแผนที่กำหนด (ร้อยละ ๙๕)
๒. ร้อยละการดำเนินงานแผนงาน โครงการของหน่วยงานเป็นไปตามแผนที่กำหนด (ร้อยละ ๑๐๐)
๓. ร้อยละความสำเร็จของบุคลากรได้รับการพัฒนาศักยภาพ (ร้อยละ ๑๐๐)

ตัวชี้วัดตามคำรับรองการปฏิบัติราชการ

๔. ร้อยละความสำเร็จของหน่วยงานที่ดำเนินการพัฒนาคุณภาพการบริหารจัดการภาครัฐเข้าสู่ระบบราชการ ๔.๐ ได้ตามเกณฑ์ที่กรมสนับสนุนบริการสุขภาพกำหนด (ร้อยละ ๑๐๐)
๕. ร้อยละความพึงพอใจ และความเชื่อมั่นของผู้รับบริการและผู้มีส่วนได้ส่วนเสียต่อการให้บริการของหน่วยงาน (ร้อยละ ๙๕)
๖. ระดับความสำเร็จการขับเคลื่อนรัฐบาลดิจิทัล (ระดับ ๕)

/ระยะเวลา....

ระยะเวลาดำเนินการ

๑ ตุลาคม ๒๕๖๗ - ๓๐ กันยายน ๒๕๖๘

ผู้รับผิดชอบโครงการ

ศูนย์สนับสนุนบริการสุขภาพที่ ๑๒

งบประมาณ

จำนวน ๔,๕๔๒,๐๑๖.- บาท (สี่ล้านห้าแสนสี่หมื่นสองพันสี่บาทถ้วน)

ความเสี่ยงที่สำคัญ

ความเสี่ยง

๑. การเบิกจ่ายงบประมาณและแผนการดำเนินงานไม่เป็นไปตามแผนที่กำหนด

๒. หน่วยงานไม่ผ่านเกณฑ์การพัฒนาคุณภาพการบริหารจัดการภาครัฐ ๔.๐ ตามเกณฑ์ที่กรมสนับสนุน


บริการสุขภาพกำหนด

แนวทางลดความเสี่ยง

๑. กำกับ ติดตาม การดำเนินงานและการเบิกจ่ายอย่างต่อเนื่อง

๒. พัฒนาศักยภาพบุคลากรให้มีความรู้ ความเข้าใจในการพัฒนางานตามเกณฑ์ที่กำหนด

เสนอโครงการ



(นางจิรวรรณ วงศ์วานิช)

ตำแหน่งนักจัดการงานทั่วไปชำนาญการ

ผู้เห็นชอบโครงการ



(นางศศิจริญญา อัมพรพันธ์)

ตำแหน่งผู้อำนวยการศูนย์สนับสนุนบริการสุขภาพที่ ๑๒

ผู้อนุมัติโครงการ



(นายกรกฤษ ลิ้มสมมติ)

รองอธิบดีกรมสนับสนุนบริการสุขภาพ

ปฏิบัติราชการแทนอธิบดีกรมสนับสนุนบริการสุขภาพ

ลำดับ	กิจกรรม	งบประมาณ (บาท)	คน	วัน	มือ / ชม.	ครั้ง	อัตรา	ต.ค.	พ.ย.	ธ.ค.	ม.ค.	ก.พ.	มี.ค.	เม.ย.	พ.ค.	มิ.ย.	ก.ค.	ส.ค.	ก.ย.	หมายเหตุ
	3.2.3 ค่าโทรศัพท์	2,400.00	1	1	1	12	200.00	√	√	√	√	√	√	√	√	√	√	√	√	
	3.2.4 ค่าไปรษณีย์โทรเลข	5,400.00	1	1	1	12	450.00	√	√	√	√	√	√	√	√	√	√	√	√	
	รวม	600,000.00																		
	กิจกรรมที่ 4 งบประมาณจัดการ																			
	4.1 สงขลา	1,326,000.00						√	√	√	√	√	√	√	√	√	√	√	√	
	4.1.1 ค่าใช้จ่ายในการเดินทางไปราชการ	580,000.00	1	1	1	12	48,333.33	√	√	√	√	√	√	√	√	√	√	√	√	
	4.1.2 ค่าใช้จ่ายในการฝึกอบรมสัมมนา	125,000.00	1	1	1	5	25,000.00			√			√		√		√		√	
	4.1.3 ค่าใช้จ่ายในการจัดประชุมประจำเดือน	160,740.00	1	1	1	12	13,395.00	√	√	√	√	√	√	√	√	√	√	√	√	
	4.1.4 ค่าใช้จ่ายในการจัดประชุมปรับแผนงาน	29,300.00	1	1	1	1	29,300.00						√							
	4.1.5 ค่าใช้จ่ายซ่อมบำรุงทรัพย์สินราชการ	354,774.00	1	1	1	4	88,693.50			√			√			√				√
	4.1.6 ค่าใช้จ่ายในการจัดซื้อวัสดุ	33,000.00	1	1	1	4	8,250.00			√			√			√				√
	4.1.7 ค่าใช้จ่ายอื่นๆ	43,186.00	1	1	1	2	21,593.00	√					√							
	4.2 ยะลา																			
	4.2.1 ค่าจ้างเหมาบริการ	851,400.00	1	1	1	12	70,950.00	√	√	√	√	√	√	√	√	√	√	√	√	
	4.2.2 ค่าใช้จ่ายซ่อมบำรุงทรัพย์สินราชการ	198,314.00	1	1	1	4	49,578.50			√			√			√				√
	4.2.3 ค่าใช้จ่ายในการจัดซื้อวัสดุ	36,600.00	1	1	1	4	9,150.00			√			√			√				√
	4.2.4 ค่าใช้จ่ายอื่นๆ	24,086.00	1	1	1	2	12,043.00	√					√							
	รวม	2,436,400.00																		
	รวมงบประมาณทั้งสิ้น	4,542,016.00																		

หมายเหตุ : งบประมาณสามารถจ่ายได้ทุกกิจกรรม



บันทึกข้อความ

ส่วนราชการ ศูนย์สนับสนุนบริการสุขภาพที่ ๑๒ กลุ่มบริหารงานทั่วไป โทร.๐๗๔-๓๓๖๐๘๗

ที่ สธ ๐๗๒๗.๑/๗/๕

วันที่ ๒๒

มกราคม ๒๕๖๘

เรื่อง ขออนุมัติแผนปฏิบัติงาน ประจำปีงบประมาณ พ.ศ. ๒๕๖๘

เรียน ผู้อำนวยการศูนย์สนับสนุนบริการสุขภาพที่ ๑๒ (ผ่านหัวหน้ากลุ่มบริหารงานทั่วไป)

ตามที่ กรมสนับสนุนบริการสุขภาพ ได้อนุมัติโครงการ ประจำปีงบประมาณ พ.ศ.๒๕๖๘ จำนวน ๕ โครงการ งบประมาณทั้งสิ้น ๕,๔๐๖,๐๑๙.- บาท (ห้าล้านสี่แสนหกพันสิบเก้าบาทถ้วน) เพื่อให้ศูนย์สนับสนุนบริการสุขภาพที่ ๑๒ ขับเคลื่อนภารกิจกรมสนับสนุนบริการสุขภาพ ให้พื้นที่รับผิดชอบให้เกิดประโยชน์สูงสุด นั้น

กลุ่มบริหารงานทั่วไป ได้ดำเนินการจัดทำแผนปฏิบัติงาน ประจำปีงบประมาณ พ.ศ. ๒๕๖๘ ศูนย์สนับสนุนบริการสุขภาพที่ ๑๒ เรียบร้อยแล้ว จึงขออนุมัติแผนปฏิบัติงานฯ เพื่อใช้เป็นแนวทางในการดำเนินการในส่วนที่เกี่ยวข้องต่อไป รายละเอียดดังเอกสารที่แนบมาพร้อมนี้

จึงเรียนมาเพื่อโปรดพิจารณาอนุมัติ

(นายอาทิตย์ หมดอด้า)

นักวิเคราะห์นโยบายและแผน

(นางจิรวรรณ วงศ์วานิช)

หัวหน้ากลุ่มบริหารงานทั่วไป

(นางศศิธร ธิญา อัมพรพันธ์)

ผู้อำนวยการศูนย์สนับสนุนบริการสุขภาพที่ ๑๒

รายละเอียดงบประมาณ ประจำปีงบประมาณ พ.ศ. 2568

โครงการพัฒนาสถานบริการสุขภาพตามมาตรฐานระบบบริการสุขภาพ ประจำปีงบประมาณ 2568

ลำดับ	กิจกรรม	งบประมาณ (บาท)	คน	วัน	มือ/ชม.	ครั้ง	อัตรา	ต.ค.	พ.ย.	ธ.ค.	ม.ค.	ก.พ.	มี.ค.	เม.ย.	พ.ค.	มิ.ย.	ก.ค.	ส.ค.	ก.ย.	หมายเหตุ	
	รวมงบประมาณทั้งสิ้น	119,000.00																			
1	โครงการพัฒนาสถานบริการสุขภาพตามมาตรฐานระบบบริการสุขภาพ ประจำปีงบประมาณ 2568																				
	กิจกรรมที่ 1 ส่งเสริมประเมินมาตรฐานระบบบริการสุขภาพ 7 แห่ง	43,300.00										*	*								
	1.1 ค่าที่พัก	16,000.00	10	2			800														
	1.2 ค่าเบี้ยเลี้ยง	16,800.00	10	7			240														
	1.3 ค่าน้ำมันเชื้อเพลิงรถยนต์ราชการ	10,500.00		7			1500														
	กิจกรรมที่ 2 ตรวจสอบระบบมาตรฐานวิศวกรรมความปลอดภัยและระบบสื่อสาร 7 แห่ง	17,900.00										*	*								
	1.1 ค่าที่พัก	8,000.00	2	5			800														
	1.2 ค่าเบี้ยเลี้ยง	2,400.00	2	5			240														
	1.3 ค่าน้ำมันเชื้อเพลิงรถยนต์ราชการ	7,500.00		5			1500														
	กิจกรรมที่ 3 ส่งเสริมศูนย์เครื่องมือแพทย์ในโรงพยาบาล 10 แห่ง และส่งเสริมการบริหารจัดการเครื่องมือแพทย์ด้วยระบบ RMC Plus	46,200.00											*	*	*	*					
	1.1 ค่าที่พัก	24,000.00	3	10			800														
	1.2 ค่าเบี้ยเลี้ยง	7,200.00	3	10			240														
	1.3 ค่าน้ำมันเชื้อเพลิงรถยนต์ราชการ	15,000.00		10			1500														
	กิจกรรมที่ 4 พัฒนาห้องปฏิบัติการทดสอบ/สอบเทียบเครื่องมือแพทย์ของศูนย์สนับสนุนบริการสุขภาพที่ 12	11,600.00										*	*								
	ค่าวัสดุอุปกรณ์และค่าใช้จ่ายสำหรับห้องปฏิบัติการทดสอบ/สอบเทียบเครื่องมือแพทย์	11,600.00					11,600														

งบประมาณสามารถใช้จ่ายได้ทุกกิจกรรม



(นางศศิจิรญา ฮาร์มพรพันธ์)

ผู้อำนวยการศูนย์สนับสนุนบริการสุขภาพที่ ๑๒

รายละเอียดงบประมาณ ประจำปีงบประมาณ พ.ศ. 2568

โครงการพัฒนาภาคีเครือข่ายให้มีศักยภาพในการดำเนินการจัดการสุขภาพและพฤติกรรมสุขภาพที่เหมาะสมใน เขต 12 ปีงบประมาณ พ.ศ. 2568

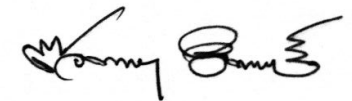
ลำดับ	กิจกรรม	งบประมาณ (บาท)	คน	วัน	มือ / ชม.	ครั้ง	อัตรา	ต.ค.	พ.ย.	ธ.ค.	ม.ค.	ก.พ.	มี.ค.	เม.ย.	พ.ค.	มิ.ย.	ก.ค.	ส.ค.	ก.ย.	หมายเหตุ	
	รวมงบประมาณทั้งสิ้น																				
1	โครงการพัฒนาภาคีเครือข่ายให้มีศักยภาพในการดำเนินการจัดการสุขภาพและพฤติกรรมสุขภาพที่เหมาะสมใน เขต 12 ปีงบประมาณ พ.ศ.2568																				
	งานสุขศึกษา	192,500																			
	กิจกรรมที่ 1 ประชุมชี้แจงแนวทางการดำเนินงานชุมชนจัดการสุขภาพและถ่ายทอดนโยบายสู่การปฏิบัติ	47,920																			จัดที่ สสจ. 7 จ.
	1.1 ค่าอาหารกลางวัน	13,440	16	7	1	1	120														จ.2 คน ,อ. ละ 1 คน , สงขลา 2 คน ,ยะลา 1 คน
	1.2 ค่าอาหารว่างและเครื่องดื่ม	7,840	16	7	2	1	35														
	1.3 ค่าเบี้ยเลี้ยงจนท. ผู้จัด	5,040	3	7	-	1	240														
	1.4 ค่าที่พัก	16,800	3	7	-	1	800														
	1.5 ค่าพาหนะ	4,800	-	6	-	1	800														
	กิจกรรมที่ 2 อบรมพัฒนาศักยภาพพี่เลี้ยงแกนนำสุขภาพระดับจังหวัดและตัวแทนระดับอำเภอ	59,650																			จัดที่ ศบส.12 (สาขาย่อย จ.ยะลา)
	1.1 ค่าอาหารกลางวัน	8,160	34	2	1	1	120														จ.1 คน ,ตัวแทนอ. 3 คน, สงขลา 2 คน ,ยะลา 4 คน
	1.2 ค่าอาหารว่างและเครื่องดื่ม	4,760	34	2	2	1	35														
	1.3 ค่าอาหารเย็น	4,080	34	1	1	1	120														
	1.4 ค่าเบี้ยเลี้ยงจนท. ผู้จัด (สงขลา)	640	2	2	-	1	160														
	1.5 ค่าเบี้ยเลี้ยงพชร.	480	1	2	-	1	240														
	1.6 ค่าตอบแทนวิทยากร	6,000	1	2	5	1	600														
	1.7 ค่าพาหนะผู้จัดประชุม	930				1	930														
	1.8 ค่าพาหนะผู้เข้าร่วมประชุม	28,000	35				800														
	1.9 ค่าพาหนะวิทยากร	5,000	1				5,000														
	1.10 ค่าที่พักวิทยากร	1,600	1	2	-	1	800														
	กิจกรรมที่ 3 ประชุมนิเทศ ติดตามการดำเนินงานชุมชนจัดการสุขภาพ	49,250																			จัดที่ สสจ. 7 จ.
	1.1 ค่าอาหารกลางวัน	14,280	17	7	1	1	120														จ.2 คน, อ. 1 คน, สงขลา 2 คน, ยะลา 1 คน

ลำดับ	กิจกรรม	งบประมาณ (บาท)	คน	วัน	มือ / ชม.	ครั้ง	อัตรา	ต.ค.	พ.ย.	ธ.ค.	ม.ค.	ก.พ.	มี.ค.	เม.ย.	พ.ค.	มิ.ย.	ก.ค.	ส.ค.	ก.ย.	หมายเหตุ	
1.2	ค่าอาหารว่างและเครื่องดื่ม	8,330	17	7	2	1	35														
1.3	ค่าเบี้ยเลี้ยงจนท. ผู้จัด	5,040	3	7	-	1	240														
1.4	ค่าที่พัก	16,800	3	7	-	1	800														
1.5	ค่าพาหนะ	4,800	-	6	-	1	800														
	กิจกรรมที่ 4 ประชุมคัดเลือกพื้นที่ ต้นแบบชุมชนจัดการสุขภาพ เขต 12 ปีงบประมาณ 2568 (ออนไลน์)	21,300																			จัดที่ ศบส.12 สงขลา
1.1	ค่าอาหารกลางวัน	1,200	5	2	1	-	120														สงขลา 2 คน/ยะลา 3 คน
1.2	ค่าอาหารว่างและเครื่องดื่ม	700	5	2	2	-	35														
1.3	ค่าพาหนะกรรมการภายใน	1,000	-	-	-	1	1,000														
1.4	ค่าที่พักกรรมการภายใน	2,400	3	1	-	-	800														
1.5	ค่าตอบแทนกรรมการ(กรรมการภายใน)	2,500	5	-	-	1	500														
1.6	ค่าเงินรางวัล																				
1.6.1	ค่าเงินรางวัล ที่ 1	6,000				3	2,000														
1.6.2	ค่าเงินรางวัล ที่ 2	4,500				3	1,500														
1.6.3	ค่าเงินรางวัล ที่ 3	3,000				3	1,000														
	กิจกรรมที่ 5 ประชุมสรุปผลการ ดำเนินงานและแลกเปลี่ยนเรียนรู้การ ดำเนินงานชุมชนจัดการสุขภาพ ปีงบประมาณ พ.ศ. 2568	14,380																			จัดที่ ศบส.12 สงขลา
1.1	ค่าอาหารกลางวัน	1,680	14	1	1	1	120														จ. 1 คน, สงขลา 3 คน, ยะลา 2 คน
1.2	ค่าอาหารว่างและเครื่องดื่ม	980	14	1	2	1	35														
1.3	ค่าเบี้ยเลี้ยง จนท. ศบส. 12 (สาขา ย่อย จังหวัดยะลา)	1,920	4	2	-	1	240														
1.4	ค่าพาหนะเจ้าหน้าที่สาขาย่อยยะลา	1,000	-	-	-	1	1,000														
1.5	ค่าพาหนะผู้เข้าร่วมประชุม	5,600	7	-	-	1	800														
1.6	ค่าที่พักเจ้าหน้าที่สาขาย่อยยะลา	3,200	4	1	-	1	800														
	งานสุขภาพภาคประชาชน	267,000																			

ลำดับ	กิจกรรม	งบประมาณ (บาท)	คน	วัน	มือ / ชม.	ครั้ง	อัตรา	ต.ค.	พ.ย.	ธ.ค.	ม.ค.	ก.พ.	มี.ค.	เม.ย.	พ.ค.	มิ.ย.	ก.ค.	ส.ค.	ก.ย.	หมายเหตุ
	กิจกรรมที่ 6 ประชุมชี้แจงแนวทางการดำเนินงานสุขภาพภาคประชาชนและถ่ายทอดนโยบายสู่การปฏิบัติ	42,730																		สสจ.ละ 2คน/สอ.ละ 1 คน ผู้จัด 4 คน รวม 17 คน (ห้องประชุมสสจ.)
1.1	ค่าอาหารกลางวัน	14,280	17	1	1	7	120			↔										
1.2	ค่าอาหารว่างและเครื่องดื่ม	8,330	17	1	2	7	35													
1.3	ค่าเบี้ยเลี้ยงผู้จัด	6,720	4	1	1	7	240													
1.4	ค่าที่พัก	8,000	2	1	1	5	800													
1.5	ค่าน้ำมันเชื้อเพลิง	5,400	1	1	1	6	900													
	กิจกรรมที่ 7 อบรมพัฒนาศักยภาพครูฝึก อสม. นักจัดการสุขภาพชุมชนยุคดิจิทัล	38,885												↔						จังหวัดละ 3 คน = 21 คนผู้จัด 4 คน รวม 25 คน (จัดที่ศบส.12 ยะลา)
1.1	ค่าอาหารกลางวัน	15,000	25	2	2	1	150													
1.2	ค่าอาหารว่างและเครื่องดื่ม	3,500	25	2	2	1	35													
1.3	ค่าเบี้ยเลี้ยงผู้จัด(จนท.สงขลา)	480	2	1	1	1	240													
1.4	ค่าพาหนะ	16,800	21	1	1	1	800													
1.5	ค่าน้ำมันเชื้อเพลิง(จนท.สงขลา)	705	1	1	1	1	705													
1.6	ค่าตอบแทนวิทยากร	2,400	4	1	1	1	600													
	กิจกรรมที่ 8 สร้างขวัญกำลังใจเครือข่าย อสม.ประจำปี พ.ศ.2568	103,560																		
8.1	ประเมินอสม.ดีเยี่ยม/ดีเยี่ยมอย่างยิ่ง														↔					อสม 59 และที่เลี้ยง 7 ผู้จัด 2 คน คณะกรรมการ 4 คน (ห้องประชุมศบส.12 สงขลา)
8.1.1	ค่าอาหารกลางวัน	12,000	20	5	1	1	120													อสม.เสนอรวันละ 12 คน
8.1.2	ค่าอาหารว่างและเครื่องดื่ม	7,000	20	5	2	1	35													เป้าหมาย ปี68 = 59 คน
8.1.3	ค่าเบี้ยเลี้ยง (กรรมการ/ผู้จัด)	7,200	6	5	1	1	240													
8.1.4	ค่าน้ำมันเชื้อเพลิงจากสสจ.	14,000	7	1	1	1	2,000													
8.1.5	ค่าน้ำมันเชื้อเพลิง(จนท.ยะลา)	1,000	1	1	1	1	1,000													
8.1.6	ค่าที่พัก (กรรมการ/ผู้จัด)	19,200	6	4	1	1	800													
8.2	ประกวดอสม.เขต/ภาค									↔										
8.2.1	ค่าเบี้ยเลี้ยง	5,760	12	2	1	1	240													
8.2.2	ค่าน้ำมันเชื้อเพลิง	5,000	2	1	1	1	2,500													

ลำดับ	กิจกรรม	งบประมาณ (บาท)	คน	วัน	มือ / ชม.	ครั้ง	อัตรา	ต.ค.	พ.ย.	ธ.ค.	ม.ค.	ก.พ.	มี.ค.	เม.ย.	พ.ค.	มิ.ย.	ก.ค.	ส.ค.	ก.ย.	หมายเหตุ	
	8.3 วัน อสม.แห่งชาติ												↔								
	8.3.1 ค่าเบี้ยเลี้ยง	2,400	5	2	1	1	240														
	8.3.2 ค่าเดินทาง	30,000	5	2	1	1	3,000														
	กิจกรรมที่ 9 เยี่ยมเสริมพลัง แลกเปลี่ยนเรียนรู้ และติดตาม ความก้าวหน้า การดำเนินงานสุขภาพภาคประชาชน	35,235												↔							สจ.ละ 2คน/สอ.ละ 1คน ผู้จัด 2 คน รวม 15 คน (ห้องประชุมสจ.)
	1.1 ค่าอาหารกลางวัน	12,600	15	1	1	7	120														
	1.2 ค่าอาหารว่างและเครื่องดื่ม	3,675	15	1	1	7	35														
	1.3 ค่าเบี้ยเลี้ยงผู้จัด	3,360	2	1	1	7	240														
	1.4 ค่าที่พัก	9,600	2	1	1	6	800														
	1.5 ค่าน้ำมันเชื้อเพลิง	6,000	1	1	1	6	1,000														
	กิจกรรมที่ 10 ลงพื้นที่ถอดบทเรียน องค์ความรู้และนวัตกรรมสุขภาพด้าน สาธารณสุขมูลฐาน	9,840												↔							อสม./เครือข่าย จ.ละ 18 คน ผู้จัด 4 คน รวม 22 คน (พื้นที่ต้นแบบ 1 แห่ง)
	1.1 ค่าอาหารกลางวัน	2,640	22	1	1	1	120														
	1.2 ค่าอาหารว่างและเครื่องดื่ม	1,540	22	1	2	1	35														
	1.3 ค่าเบี้ยเลี้ยงผู้จัด	960	4	1	1	1	240														
	1.4 ค่าที่พัก	3,200	4	1	1	1	800														
	1.5 ค่าน้ำมันเชื้อเพลิง	1,500	1	1	1	1	1,500														
	กิจกรรมที่ 11 ประชุมคณะกรรมการ บริหารชมรมอาสาสมัครสาธารณสุข ประจำหมู่บ้านเขตสุขภาพที่ 12	36,750												↔							คกก ชมรม จ.ละ 3 คน ผู้จัด 4 คน (ห้องประชุม ศบส.12 ยะลา)
	1.1 ค่าอาหารกลางวัน	15,000	25	2	2	1	150														
	1.2 ค่าอาหารว่างและเครื่องดื่ม	3,500	25	2	2	1	35														
	1.3 ค่าเบี้ยเลี้ยงผู้จัด	320	2	1	1	1	160														
	1.4 ค่าพาหนะ	16,800	21	1	1	1	800														
	1.5 ค่าน้ำมันเชื้อเพลิง(จนท.สงขลา)	1,130	1	1	1	1	1,130														

หมายเหตุ : งบประมาณสามารถใช้จ่ายได้ทุกกิจกรรม



(นางศศิจริญญา อามพรพันธ์)

ผู้อำนวยการศูนย์สนับสนุนบริการสุขภาพที่ ๑๒


รายละเอียดงบประมาณ ประจำปีงบประมาณ พ.ศ. 2568

โครงการบริหารจัดการองค์กร ศูนย์สนับสนุนบริการสุขภาพที่ 12 ประจำปีงบประมาณ พ.ศ.2568

ลำดับ	กิจกรรม	งบประมาณ (บาท)	คน	วัน	มือ / ชม.	ครั้ง	อัตรา	ต.ค.	พ.ย.	ธ.ค.	ม.ค.	ก.พ.	มี.ค.	เม.ย.	พ.ค.	มิ.ย.	ก.ค.	ส.ค.	ก.ย.	หมายเหตุ	
	รวมงบประมาณทั้งสิ้น																				
1	โครงการพัฒนาประสิทธิภาพการบริหารจัดการ																				
	กิจกรรมที่ 1 ค่าใช้จ่ายบุคลากรภาครัฐ																				
1.1	ค่าเช่าบ้าน	108,000.00	2	1	1	12	4,500.00	✓	✓	✓	✓	✓	✓	✓	✓	✓	✓	✓	✓	✓	
1.2	เงินค่าประกันสังคม																				
1.2.1	สงขลา	54,000.00	6	1	1	12	750.00	✓	✓	✓	✓	✓	✓	✓	✓	✓	✓	✓	✓	✓	
1.2.2	ยะลา	9,000.00	1	1	1	12	750.00	✓	✓	✓	✓	✓	✓	✓	✓	✓	✓	✓	✓	✓	
1.3	เงินกองทุนทดแทน																				
1.3.1	สงขลา	2,136.00	6	1	1	1	480.00				✓										
1.3.2	ยะลา	480.00	1	1	1	1	480.00				✓										
1.4	เงินค่าตอบแทนพิเศษ (สปพ.)																				
1.4.1	สงขลา	30,000.00	1	1	1	12	2,500.00	✓	✓	✓	✓	✓	✓	✓	✓	✓	✓	✓	✓	✓	
1.4.2	ยะลา (ข้าราชการและลูกจ้างประจำ)	48,000.00	8	1	1	12	500.00	✓	✓	✓	✓	✓	✓	✓	✓	✓	✓	✓	✓	✓	
1.4.3	ยะลา (พนักงานราชการ)	30,000.00	1	1	1	12	2,500.00	✓	✓	✓	✓	✓	✓	✓	✓	✓	✓	✓	✓	✓	
	รวม	281,616.00																			
	กิจกรรมที่ 2 ค่าจ้างเหมาบริการบุคลากร (สบส.12 สงขลา)																				
2.1	ปฏิบัติงานบริการทั่วไป	120,000.00	1	1	1	12	10,000.00	✓	✓	✓	✓	✓	✓	✓	✓	✓	✓	✓	✓	✓	
2.2	ปฏิบัติงานรักษาความปลอดภัย	240,000.00	2	1	1	12	10,000.00	✓	✓	✓	✓	✓	✓	✓	✓	✓	✓	✓	✓	✓	
2.3	ปฏิบัติงานวิเคราะห์นโยบายและแผน	216,000.00	1	1	1	12	18,000.00	✓	✓	✓	✓	✓	✓	✓	✓	✓	✓	✓	✓	✓	
2.4	ปฏิบัติงานวิชาการโสตทัศนศึกษา	180,000.00	1	1	1	12	15,000.00	✓	✓	✓	✓	✓	✓	✓	✓	✓	✓	✓	✓	✓	
2.5	ปฏิบัติงานขับรถยนต์	288,000.00	2	1	1	12	12,000.00	✓	✓	✓	✓	✓	✓	✓	✓	✓	✓	✓	✓	✓	
2.6	ปฏิบัติงานผู้ช่วยสถาปนิก	180,000.00	1	1	1	12	15,000.00	✓	✓	✓	✓	✓	✓	✓	✓	✓	✓	✓	✓	✓	
	รวม	1,224,000.00																			
	กิจกรรมที่ 3 ค่าสาธารณูปโภค																				
3.1	สงขลา																				
3.1.1	ค่าไฟฟ้า	294,000.00	1	1	1	12	24,500.00	✓	✓	✓	✓	✓	✓	✓	✓	✓	✓	✓	✓	✓	
3.1.2	ค่าน้ำประปา	14,400.00	1	1	1	12	1,200.00	✓	✓	✓	✓	✓	✓	✓	✓	✓	✓	✓	✓	✓	
3.1.3	ค่าโทรศัพท์ สนง.	2,568.00	1	1	1	12	214.00	✓	✓	✓	✓	✓	✓	✓	✓	✓	✓	✓	✓	✓	
3.1.4	ค่าโทรศัพท์เคลื่อนที่	62,856.00	1	1	1	12	5,238.00	✓	✓	✓	✓	✓	✓	✓	✓	✓	✓	✓	✓	✓	
3.1.5	ค่าไปรษณีย์โทรเลข	6,176.00	1	1	1	12	514.67	✓	✓	✓	✓	✓	✓	✓	✓	✓	✓	✓	✓	✓	
3.2	ยะลา																				
3.2.1	ค่าไฟฟ้า	210,400.00	1	1	1	12	17,533.33	✓	✓	✓	✓	✓	✓	✓	✓	✓	✓	✓	✓	✓	
3.2.2	ค่าน้ำประปา	1,800.00	1	1	1	12	150.00	✓	✓	✓	✓	✓	✓	✓	✓	✓	✓	✓	✓	✓	

ลำดับ	กิจกรรม	งบประมาณ (บาท)	คน	วัน	มือ / ชม.	ครั้ง	อัตรา	ต.ค.	พ.ย.	ธ.ค.	ม.ค.	ก.พ.	มี.ค.	เม.ย.	พ.ค.	มิ.ย.	ก.ค.	ส.ค.	ก.ย.	หมายเหตุ
	3.2.3 ค่าโทรศัพท์	2,400.00	1	1	1	12	200.00	✓	✓	✓	✓	✓	✓	✓	✓	✓	✓	✓	✓	
	3.2.4 ค่าไปรษณีย์โทรเลข	5,400.00	1	1	1	12	450.00	✓	✓	✓	✓	✓	✓	✓	✓	✓	✓	✓	✓	
	รวม	600,000.00																		
	กิจกรรมที่ 4 งบประมาณจัดการ																			
	4.1 สงขลา	1,326,000.00																		
	4.1.1 ค่าใช้จ่ายในการเดินทางไปราชการ	580,000.00	1	1	1	12	48,333.33	✓	✓	✓	✓	✓	✓	✓	✓	✓	✓	✓	✓	
	4.1.2 ค่าใช้จ่ายในการฝึกอบรมสัมมนา	125,000.00	1	1	1	5	25,000.00			✓			✓		✓		✓		✓	
	4.1.3 ค่าใช้จ่ายในการจัดประชุมประจำเดือน	160,740.00	1	1	1	12	13,395.00	✓	✓	✓	✓	✓	✓	✓	✓	✓	✓	✓	✓	
	4.1.4 ค่าใช้จ่ายในการจัดประชุมปรับแผนงาน	29,300.00	1	1	1	1	29,300.00						✓							
	4.1.5 ค่าใช้จ่ายซ่อมบำรุงทรัพย์สินราชการ	354,774.00	1	1	1	4	88,693.50			✓			✓			✓				✓
	4.1.6 ค่าใช้จ่ายในการจัดซื้อวัสดุ	33,000.00	1	1	1	4	8,250.00			✓			✓			✓				✓
	4.1.7 ค่าใช้จ่ายอื่นๆ	43,186.00	1	1	1	2	21,593.00	✓					✓							
	4.2 ยะลา																			
	4.2.1 ค่าจ้างเหมาบริการ	851,400.00	1	1	1	12	70,950.00	✓	✓	✓	✓	✓	✓	✓	✓	✓	✓	✓	✓	
	4.2.2 ค่าใช้จ่ายซ่อมบำรุงทรัพย์สินราชการ	198,314.00	1	1	1	4	49,578.50			✓			✓			✓				✓
	4.2.3 ค่าใช้จ่ายในการจัดซื้อวัสดุ	36,600.00	1	1	1	4	9,150.00			✓			✓			✓				✓
	4.2.4 ค่าใช้จ่ายอื่นๆ	24,086.00	1	1	1	2	12,043.00	✓					✓							
	รวม	2,436,400.00																		
	รวมงบประมาณทั้งสิ้น	4,542,016.00																		


หมายเหตุ : งบประมาณสามารถใช้จ่ายได้ทุกกิจกรรม


 (นางศศิจริญญา อ๋ามพรพันธ์)
 ผู้อำนวยการศูนย์สนับสนุนบริการสุขภาพที่ ๑๒

รายละเอียดงบประมาณ ประจำปีงบประมาณ พ.ศ. ๒๕๖๘
โครงการพัฒนาสุศาลาพระราชทานโรงเรียนตำรวจตระเวนชายแดน

ลำดับ	กิจกรรม	งบประมาณ (บาท)	คน	วัน	มือ / ชม.	ครั้ง	อัตรา	ต.ค.	พ.ย.	ธ.ค.	ม.ค.	ก.พ.	มี.ค.	เม.ย.	พ.ค.	มิ.ย.	ก.ค.	ส.ค.	ก.ย.	หมายเหตุ	
	รวมงบประมาณทั้งสิ้น																				
๑	โครงการพัฒนาสุศาลาพระราชทานโรงเรียนตำรวจตระเวนชายแดน																				
	กิจกรรมที่ ๑ พัฒนากิจกรรมในการดำเนินงานชุมชน สุขภาพดี สุศาลาพระราชทานโรงเรียนตำรวจตระเวน ชายแดน																				
	๑. ค่าอาหารเช้า	๒,๕๐๐.๐๐	๒๕	๑	๑	๑	๑๐๐.๐๐														
	๒. ค่าอาหารกลางวัน	๑๕,๐๐๐.๐๐	๒๕	๒	๒	๑	๑๕๐.๐๐														
	๓. ค่าอาหารว่างและเครื่องดื่ม	๗,๐๐๐.๐๐	๒๕	๒	๔	๑	๓๕.๐๐														
	๔. ค่าที่พัก	-	-	-	-	-	-														
	๕. ค่าตอบแทนวิทยากร	๙,๖๐๐.๐๐	๒	๒	๔	๑	๖๐๐.๐๐														
	๖. ค่าเบี้ยเลี้ยง	๘,๐๐๐.๐๐	๒๕	-	-	๑	๓๒๐.๐๐														
	๗. ค่าพาหนะผู้เข้าอบรม	๑๗,๐๐๐.๐๐	๒๐	-	-	-	๘๕๐.๐๐														
	๘. ค่าน้ำมันเชื้อเพลิง	๑,๐๐๐.๐๐	-	-	-	-	๑,๐๐๐.๐๐														
	รวม	๖๐,๑๐๐.๐๐																			
	กิจกรรมที่ ๒ ลงพื้นที่ส่งเสริม สนับสนุน และพัฒนา การ ดำเนินงานเพื่อยกระดับคุณภาพให้บริการในสุศาลาพระราชทาน โรงเรียนตำรวจตระเวนชายแดน																				
	๑. ค่าอาหารกลางวัน	๙,๖๐๐.๐๐	๒๐	๔	๑	๑	๑๒๐.๐๐														
	๒. ค่าอาหารว่างและเครื่องดื่ม	๕,๖๐๐.๐๐	๒๐	๔	๒	๑	๓๕.๐๐														
	๓. ค่าที่พัก	๖,๔๐๐.๐๐	๔	๒	-	๑	๘๐๐.๐๐														
	๔. ค่าเบี้ยเลี้ยง	๑,๙๒๐.๐๐	๔	๒	-	๑	๒๔๐.๐๐														
	๕. ค่าน้ำมันเชื้อเพลิง	๒,๐๐๐.๐๐	-	-	-	-	๒,๐๐๐.๐๐														
	รวม	๒๕,๕๒๐.๐๐																			
	กิจกรรมที่ ๓ ติดตาม ประเมินผล และเยี่ยมสำรวจ การ พัฒนาสุศาลา ชุมชนสุขภาพดี																				
	๑. ค่าที่พัก	๙,๖๐๐.๐๐	๖	๒	-	๑	๘๐๐.๐๐														
	๒. ค่าเบี้ยเลี้ยง	๒,๘๘๐.๐๐	๖	๒	-	๑	๒๔๐.๐๐														
	๓. ค่าน้ำมันเชื้อเพลิง	๑,๙๐๐.๐๐	-	-	-	-	๑,๙๐๐.๐๐														
	รวม	๑๔,๓๘๐.๐๐																			
	รวมงบประมาณทั้งสิ้น	๑๐๐,๐๐๐.๐๐																			

หมายเหตุ : งบประมาณสามารถจ่ายได้ทุกกิจกรรม


 (นางศศิกรัญญา อัมพรพันธ์)
 ผู้อำนวยการศูนย์สนับสนุนบริการสุขภาพที่ ๑๒

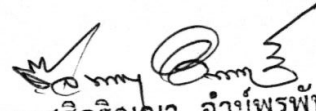
โครงการ ส่งเสริม พัฒนา ยกระดับ และควบคุมกำกับสถานพยาบาล สถานประกอบการเพื่อสุขภาพ และขับเคลื่อนการดำเนินงานอุตสาหกรรมบริการทางการแพทย์ เขตสุขภาพที่ 12 ปีงบประมาณ 2568

ลำดับ	กิจกรรม	งบประมาณ (บาท)	คน	วัน	มือ / ชม.	ครั้ง	อัตรา	ต.ค.	พ.ย.	ธ.ค.	ม.ค.	ก.พ.	มี.ค.	เม.ย.	พ.ค.	มิ.ย.	ก.ค.	ส.ค.	ก.ย.	หมายเหตุ
	รวมงบประมาณทั้งสิ้น	185,000																		
1	โครงการ ส่งเสริม พัฒนา ยกระดับ และควบคุมกำกับสถานพยาบาล สถานประกอบการเพื่อสุขภาพ และขับเคลื่อนการดำเนินงานอุตสาหกรรมบริการทางการแพทย์ เขตสุขภาพที่ 12 ปีงบประมาณ 2568	185,000																		
	กิจกรรมที่ 1. จัดประชุมชี้แจงแนวทางการดำเนินงานคุ้มครองผู้บริโภคด้านระบบบริการสุขภาพและส่งเสริมพัฒนา ยกระดับสถาบันการศึกษา (ผ่านระบบออนไลน์) ประจำปีงบประมาณ 2568	2,660																		
	ค่าอาหารกลางวัน	1,680	14	1	1	1	120													
	ค่าอาหารว่างและเครื่องดื่ม	980	14	1	2	1	35													
	กิจกรรมที่ 2 ตรวจสอบ ควบคุม กำกับ ส่งเสริม ติดตาม และเฝ้าระวังการคุ้มครองผู้บริโภคด้านระบบบริการสุขภาพ	21,300																		
	กิจกรรมที่ 2.1 ตรวจสอบ ควบคุม กำกับ เฝ้าระวังในสถานพยาบาล สถานประกอบการเพื่อสุขภาพกลุ่มเป้าหมาย	14,980																		
	ค่าที่พัก	9,600	4	1		3	800													
	ค่าเบี้ยเลี้ยง	2,880	4	1		3	240													
	ค่าน้ำมันเชื้อเพลิงและล้อสิ้น	1,300				1	1,300													
	ค่าพาหนะ	1,200	1			3	400													
	กิจกรรมที่ 2.2 ลงพื้นที่ส่งเสริมพัฒนา ควบคุมกำกับมาตรฐานสถาบันการศึกษา หน่วยงาน หรือองค์กรต่างๆ ที่จัดการเรียนการสอนหลักสูตรด้านบริการสุขภาพ	6,320									/	/	/	/	/	/	/	/	/	
	ค่าที่พัก	3,200	4	1		1	800													
	ค่าเบี้ยเลี้ยง	1,920	4	1		2	240													
	ค่าน้ำมันเชื้อเพลิงและล้อสิ้น	800				2	400													
	ค่าพาหนะ	400				2	200													
	กิจกรรมที่ 3 ขับเคลื่อนการดำเนินงานอุตสาหกรรมบริการทางการแพทย์	56,920											/							
	กิจกรรมที่ 3.1 ประชุมเชิงปฏิบัติการเพื่อพัฒนาศักยภาพสถานพยาบาล ให้มีขีดความสามารถในการแข่งขัน (ผ่านระบบออนไลน์)	3,600																		
	ค่าวิทยากรภาครัฐ	3,600	1	2	3	1	600													
	กิจกรรมที่ 3.2 ลงพื้นที่ส่งเสริม พัฒนา และยกระดับศักยภาพสถานประกอบการเพื่อสุขภาพด้านการท่องเที่ยวเชิงสุขภาพให้ได้รับรองตามมาตรฐานที่กำหนด	9,120											/							
	ค่าที่พัก	6,400	4	2		1	800													
	ค่าเบี้ยเลี้ยง	1,920	4	2		1	240													
	ค่าน้ำมันเชื้อเพลิงและล้อสิ้น	800				2	400													
	กิจกรรมที่ 3.3 ตรวจสอบประเมิน สถานพยาบาลและสถานประกอบการเพื่อสุขภาพด้านการท่องเที่ยวเชิงสุขภาพกลุ่มเป้าหมายให้ได้รับรองตามมาตรฐานที่กำหนด	44,200											/	/	/	/	/	/	/	

ลำดับ	กิจกรรม	งบประมาณ (บาท)	คน	วัน	มือ / ชม.	ครั้ง	อัตรา	ต.ค.	พ.ย.	ธ.ค.	ม.ค.	ก.พ.	มี.ค.	เม.ย.	พ.ค.	มิ.ย.	ก.ค.	ส.ค.	ก.ย.	หมายเหตุ	
	ค่าที่พัก	32,000	5	2		4	800														
	ค่าเบี้ยเลี้ยง	9,600	5	2		4	240														
	ค่าน้ำมันเชื้อเพลิงและล้อรถ	1,800				4	450														
	ค่าพาหนะ	800	1			4	200														
	กิจกรรมที่ 4 ประชุมเชิงปฏิบัติการพัฒนาศักยภาพเครือข่ายในการยกระดับการยกระดับการท่องเที่ยวเชิงสุขภาพมูลค่าสูง	26,000																			
	ค่าอาหารกลางวัน	3,600	30	1	1	1	120														
	ค่าอาหารว่างและเครื่องดื่ม	2,100	30	1	2	1	35														
	ค่าวิทยากรภาครัฐ	3,600	2	1	3	1	600														
	ค่าวิทยากรภาคเอกชน	4,800	2	1	2	1	1,200														
	ค่าที่พัก	6,400	8	1		1	800														
	ค่าน้ำมันเชื้อเพลิงและล้อรถของ สสจ.	1,600	4	1		1	400														
	ค่าเบี้ยเลี้ยง	3,600	15	1		1	240														
	ค่าน้ำมันเชื้อเพลิงของเจ้าหน้าที่ ศบส.12	300		1		1	300														
	กิจกรรมที่ 5 การขับเคลื่อนการให้บริการผ่านระบบการให้บริการภาครัฐแบบเบ็ดเสร็จทางอิเล็กทรอนิกส์ (Biz Portal)	12,820																			
	กิจกรรมที่ 5.1 ประชุมแผนการขับเคลื่อนและขยายผลการให้บริการยื่นขออนุญาตงานบริการสถานพยาบาลในพื้นที่เขตสุขภาพ ผ่านระบบ Biz Portal (ผ่านระบบออนไลน์)	6,260									/	/	/	/							
	ค่าอาหารกลางวัน	1,680	7	1	1	2	120														
	ค่าอาหารว่างและเครื่องดื่ม	980	7	1	2	2	35														
	ค่าวิทยากรภาครัฐ	3,600	1	1	3	2	600														
	กิจกรรมที่ 5.2 ลงพื้นที่ ติดตาม การดำเนินงานการให้บริการผ่านระบบการให้บริการภาครัฐแบบเบ็ดเสร็จทางอิเล็กทรอนิกส์ (Biz Portal) ในจังหวัดน่าน	6,560																			
	ค่าเบี้ยเลี้ยง	2,160	3	1	1	3	240														
	ค่าน้ำมันเชื้อเพลิง	2,000	1	1	1	4	500														
	ค่าที่พัก	2,400	3	1	1	1	800														
	กิจกรรมที่ 6 ประชุมเพื่อพัฒนาศักยภาพเครือข่ายด้านการเฝ้าระวังระบบบริการสุขภาพและการคุ้มครองผู้บริโภค	28,200																			
	ค่าอาหารกลางวัน	9,600	40	1	1	2	120														
	ค่าอาหารว่างและเครื่องดื่ม	5,600	40	1	2	2	35														
	ค่าวิทยากรภาครัฐ	7,200	4	1	3	1	600														
	ค่าพาหนะสำหรับ อสม.	3,600	18			2	100														
	ค่าเบี้ยเลี้ยง	1,200	5	1		2	120														
	ค่าน้ำมันเชื้อเพลิงและล้อรถ	1,000		1		2	500														
	กิจกรรมที่ 7 ลงพื้นที่จัดการเรื่องร้องเรียน	4,440																			
	ค่าที่พัก	2,400	3	1		1	800														
	ค่าเบี้ยเลี้ยง	1,440	3	1		2	240														
	ค่าน้ำมันเชื้อเพลิง	600				2	300														
	กิจกรรมที่ 8 การขับเคลื่อนการดำเนินงานตามภารกิจคุ้มครองผู้บริโภคด้านระบบบริการสุขภาพ เขตสุขภาพที่ 12	32,660																			
	กิจกรรม 8.1 ประชุมวางแผนการขับเคลื่อนงานคุ้มครองผู้บริโภคด้านระบบบริการสุขภาพร่วมกับสำนักงานสาธารณสุขจังหวัด และหน่วยงานที่เกี่ยวข้อง (ผ่านระบบออนไลน์)	1,330																			
	ค่าอาหารกลางวัน	840	7	1	1	1	120														

ลำดับ	กิจกรรม	งบประมาณ (บาท)	คน	วัน	มือ / ชม.	ครั้ง	อัตรา	ต.ค.	พ.ย.	ธ.ค.	ม.ค.	ก.พ.	มี.ค.	เม.ย.	พ.ค.	มิ.ย.	ก.ค.	ส.ค.	ก.ย.	หมายเหตุ	
	ค่าอาหารว่างและเครื่องดื่ม	490	7	1	1	2	35														
	กิจกรรม 8.2 นิเทศ ติดตาม และเยี่ยมเสริมพลัง ให้ คำปรึกษา เครือข่ายการดำเนินงานคุ้มครองผู้บริโภคด้าน ระบบบริการสุขภาพ หรือการดำเนินงานกิจกรรมอื่นๆ ภายใต้กฎหมายที่กรมสนับสนุนบริการสุขภาพทำกับ เช่น การจัดการข้อร้องเรียน การติดตามเฝ้าระวัง กรณีกระทำผิด และอื่นๆ	6,360													/	/					
	ค่าเบี้ยเลี้ยง	2,880	3	2	1	2	240														
	ค่าที่พัก	2,400	3	1	1	1	800														
	ค่าน้ำมันเชื้อเพลิง	1,080	1	1	1	3	360														
	กิจกรรมที่ 8.3 ประชุมถอดบทเรียนและวางแผนการ ดำเนินงานปี 2569	24,970													/						
	ค่าอาหารกลางวัน	3,000	25	1	1	1	120														
	ค่าอาหารว่างและเครื่องดื่ม	1,750	25	1	1	2	35														
	ค่าวิทยากรภาครัฐ	3,600	2	1	3	1	600														
	ค่าวิทยากรภาคเอกชน	4,800	2	1	2	1	1,200														
	ค่าที่พัก	6,400	8	1	1	1	800														
	ค่าน้ำมันเชื้อเพลิงและหล่อลื่นของ สสจ.	1,800	4	1	1	1	450														
	ค่าเบี้ยเลี้ยง	3,360	14	1	1	1	240														
	ค่าน้ำมันเชื้อเพลิงของเจ้าหน้าที่ ศบส.12	260		1	1	1	260														

หมายเหตุ : งบประมาณสามารถใช้จ่ายได้ทุกกิจกรรม


 (นางศศิจริญญา อัคร์พรพันธ์)
 ผู้อำนวยการศูนย์สนับสนุนบริการสุขภาพที่ ๑๒

ใบจัดสรรงบประมาณ
ประจำปีงบประมาณ พ.ศ.2568



คณะที่ปรึกษา

นางศศิจริญญา อามพรพันธ์

ผู้อำนวยการศูนย์สนับสนุนบริการสุขภาพที่ ๑๒

นายสุนทร สีทองแก้ว

หัวหน้ากลุ่มสุขศึกษาและสุขภาพภาคประชาชน

นายจำเริญ ศิริพร

หัวหน้ากลุ่มอาคารและสภาพแวดล้อม

นางจีรวรรณ วงศ์วานิช

หัวหน้ากลุ่มบริหารงานทั่วไป

นายวรวัฒน์ แก้วมะแป้น

หัวหน้ากลุ่มวิศวกรรมกรรมการแพทย์

นางสาวโรสลิน มามะ

หัวหน้ากลุ่มคุ้มครองผู้บริโภคด้านระบบบริการสุขภาพ

นางปิยมาภรณ์ แจ่มศรี

ที่ปรึกษาผู้อำนวยการ

ผู้จัดทำ/ผู้ช่วย

นายอาหมัด หมัดอะด้า

นักวิเคราะห์นโยบายและแผน

นางสาวอัญชฎิกาญจน์ อภัยฤทธิ์

นักวิเคราะห์นโยบายและแผน

นางธีรรัตน์ แก้วมะแป้น

พนักงานการเงินและบัญชี ส ๓

นายณัฐสิทธิ์ เทพแสง

นักวิชาการคอมพิวเตอร์ปฏิบัติการ

ศูนย์สนับสนุนบริการสุขภาพที่ 12

เลขที่ 171 ถนนสงขลา-จะนะ ตำบลเขารูปช้าง อำเภอเมือง จังหวัดสงขลา

โทร. 074-336-087